

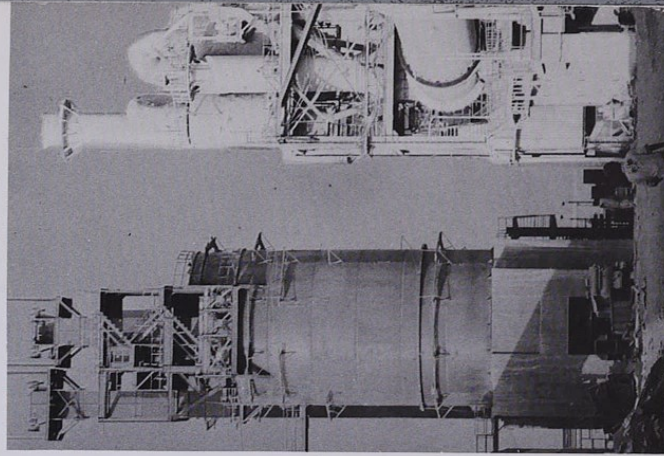
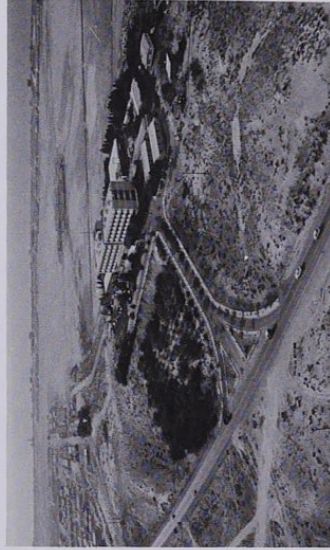
UAER
953.62
APR

1438

28 APRIL 77



AL KHAYMA RAS KHAYMA



Ras Al Khaimah is the northermost of the seven emirates which comprise the United Arab Emirates. It takes less than two hours to drive from Dubai to Ras Al Khaimah, but one passes into a wholly new environment. Outside of Sharjah on the way north the land begins to rise. The harsh glare of the desert is left behind and pleasing pastoral scenes emerge. Herds of sheep, goats and camels graze on sandy hills covered with green grass. To the left of the road is a coastline of rare beauty: ahead, in the distance, a majestic mountain range.

As long as men have sailed in and out of the Gulf, Ras al Khaimah has held a special importance. Located near the top of the Musandam Peninsula, the Emirate is the first

port of call for ships entering the Gulf through the narrow neck of water called the Straits of Hormuz.

Archeologists are trying to piece together a picture of a mighty city-state which flourished in Ras Al Khaimah thousands of years ago. It is certain that the Ras Al Khaimans of this time, like others to follow, were at pains to protect their position at the entrance to the Gulf. Ancient walls stretch around the crests of several hills enclosing an area which must have contained several thousand people at one time. The remains of a vast arched vault and two gatehouses are still clearly recognizable. It is said that the Queen of Sheba lived here and dominated the waters of the Gulf with a fleet of many ships.

VACR
013.62
APR



H. H. Shaikh
Saqr Bin
Mohammad
Al-Qasimi
Ruler of RAS AL KHAIMAH



Shaikh Khaled Bin
Saqr Bin Mohammad
Al Qasimi
(Heir - Apparent)

615690398



From recorded history it is known that the Babylonians and Assyrians passed by Ras Al Khaimah, their vessels laden with rich cargoes of frankincense, spice and pearls. They also brought timber, used then as today in the construction of dhows.

Up and down the Gulf, from Kuwait to Ras Al Khaimah, merchants and seamen prospered as they came to carry more and more of the trade between distant empires on their dhows. Sea-going dhows ventured far and wide, from India to the coasts of Africa.

A great event occurred in the seventh century which was to change the Gulf, the Middle East and indeed the world for all time. This was of course the teaching of Mohammad and the rise of Islam. By the time Mohammad died, in 632, great numbers of people in all parts of Arabia had embraced the new faith. In the next 120 years, Muslim armies swept over North Africa and Spain and across central Asia toward China. Under the Umayyad dynasty the Islamic capital (Caliphate) moved from Medina to Damascus. The Umayyads used Julfar, the modern Ras Al Khaimah, as their base for consolidating power in the Gulf.

After a number of centuries of unprecedented glory, the Muslim empire went into a period of decline. Then, in the Eighteenth century, the reformist movement known as Wahabism brought about a remarkable revival in Islam. Ras al Khaimah was one of the first places along the Gulf to embrace and draw strength from the reformist teaching.

In the same era, European powers were engaged in fierce competition to control the sea routes from Africa to India, and from India to Persia and the Far East.

The Europeans came in great square-rigged ships with the twin objectives of trade and empire-building. They were not noted for taking local customs and prerogatives into great account.

Under the leadership of the ancestors of the present ruling family, Ras Al Khaimah had become a prospering state. There were big plantations in the green and fertile interior. These helped to support a thriving seaside city of merchants, craftsmen and seamen.

There were enough craftsmen to build a fleet of dhows which numbered more than 800 at one point. They also built a number of watchtowers on the crests of hills overlooking the sea. Sentries in these towers alerted the daring and adventurous sailors of Ras Al Khaimah when foreign ships appeared on the horizon. The watchtowers survive in nearly perfect condition today as the most famous symbol of Ras Al Khaimah's past.

Now it had long been the custom of the Ras Al Khaimah sailors to exact tribute from ships passing through what they regarded as their territorial waters. Fear did not move them to alter the practice when the giant, gun-laden ships of European nations appeared. Using many dhows in circling actions, the Ras Al Khaimah brought big merchant ships and even brigs to heel. The Ras Al Khaimans threw the anchors of their dhows over the bows of these much bigger ships as grapples.

The European powers which were vying for control of the key sea routes were at first surprised and then outraged at being asked to pay a toll in Ras Al Khaiman waters. There were a number of clashes, and the European dubbed Ras Al Khaimah and environs « the pirate coast ».

In 1808 the East India Company at Bombay and the British Government, launched an invasion and destroyed Ras Al Khaimah. After withdrawing, the British took the precaution of barring further shipments of timber from India to Ras Al Khaimah.

Nevertheless, aided by the Wahabis in Arabia, the Qasimi succeeded in largely reconstructing their fleet in another seven years. They reinstated the toll system, and once again there were clashes. The British launched a second invasion in 1819. The city of Ras Al Khaimah fell after six days of fierce fighting.

This time the Ras Al Khaimans were obliged to sign a treaty forfeiting control of their coastal waters. A period of relative peace and quiet followed. The so-called « pirate coast » became the « crucial coast ».

Under the wise leadership of His Highness Sheikh Saqr bin Mohammad al-Qasimi, Ras Al Khaimah has staged a remarkable resurgence since 1948. The Ruler has laid the foundations of a modern state, equipping Ras Al Khaimah with a first rate road system, an electrical system, schools and hospitals, an international airport and, now, a powerful new earth station.

At the same time, the Ruler has instituted a wide range of income-producing projects. With the recent discovery of oil in the coastal waters, Ras Al Khaimah's future looks brighter than ever.

In the midst of all these activities, Sheikh Saqr, an avid historian and a vivid raconteur, is not forgetting the past. Under his instructions, one of the Qasimi palaces is being turned into a museum commemorating the rich and colorful past of Ras Al Khaimah.





From recorded history it is known that the Babylonians and Assyrians passed by Ras Al Khaimah, their vessels laden with rich cargoes of frankincense, spice and pearls. They also brought timber, used then as today in the construction of dhows.

Up and down the Gulf, from Kuwait to Ras Al Khaimah, merchants and seamen prospered as they came to carry more and more of the trade between distant empires on their dhows. Seagoing dhows ventured far and wide, from India to the coasts of Africa.

A great event occurred in the seventh century which was to change the Gulf, the Middle East and indeed the world for all time. This was of course the teaching of Mohammad and the rise of Islam. By the time Mohammad died, in 632, great numbers of people in all parts of Arabia had embraced the new faith. In the next 120 years, Muslim armies swept over North Africa and Spain and across central Asia toward China. Under the Umayyad dynasty the Islamic capital (Caliphate) moved from Medina to Damascus. The Umayyads used Julfar, the modern Ras Al Khaimah, as their base for consolidating power in the Gulf.

After a number of centuries of unprecedented glory, the Muslim empire went into a period of decline. Then, in the Eighteenth century, the reformist movement known as Wahabism brought about a remarkable revival in Islam. Ras al Khaimah was one of the first places along the Gulf to embrace and draw strength from the reformist teaching.

In the same era, European powers were engaged in fierce competition to control the sea routes from Africa to India, and from India to Persia and the Far East.

The Europeans came in great square-rigged ships with the twin objectives of trade and empire-building. They were not noted for taking local customs and prerogatives into great account.

Under the leadership of the ancestors of the present ruling family, Ras Al Khaimah had become a prospering state. There were big plantations in the green and fertile interior. These helped to support a thriving seaside city of merchants, craftsmen and seamen.

There were enough craftsmen to build a fleet of dhows which numbered more than 800 at one point. They also built a number of watchtowers on the crests of hills overlooking the sea. Sentries in these towers alerted the daring and adventurous sailors of Ras Al Khaimah when foreign ships appeared on the horizon. The watchtowers survive in nearly perfect condition today as the most famous symbol of Ras Al Khaimah's past.



Now it had long been the custom of the Ras Al Khaimah sailors to exact tribute from ships passing through what they regarded as their territorial waters. Fear did not move them to alter the practice when the giant, gun-laden ships of European nations appeared. Using many dhows in circling actions, the Ras Al Khaimah brought big merchant ships and even brigs to heel. The Ras Al Khaimans threw the anchors of their dhows over the bows of these much bigger ships as grapples.

The European powers which were vying for control of the key sea routes were at first surprised and then outraged at being asked to pay a toll in Ras Al Khaiman waters. There were a number of clashes, and the European dubbed Ras Al Khaimah and environs « the pirate coast ».

In 1808 the East India Company at Bombay and the British Government, launched an invasion and destroyed Ras Al Khaimah. After withdrawing, the British took the precaution of barring the further shipments of timber from India to Ras Al Khaimah.

Nevertheless, aided by the Wahabis in Arabia, the Qasimi succeeded in largely reconstructing their fleet in another seven years. They reinstated the toll system, and once again there were clashes. The British launched a second invasion in 1819. The city of Ras Al Khaimah fell after six days of fierce fighting.

This time the Ras Al Khaimans were obliged to sign a treaty forfeiting control of their coastal waters. A period of relative peace and quiet followed. The so-called « pirate coast » became the « crucial coast ».

Under the wise leadership of His Highness Sheikh Saqr bin Mohammad al-Qasimi, Ras Al Khaimah has staged a remarkable resurgence since 1948. The Ruler has laid the foundations of a modern state, equipping Ras Al Khaimah with a first rate road system, an electrical system, schools and hospitals, an international airport and, now, a powerful new earth station.

At the same time, the Ruler has instituted a wide range of income-producing projects. With the recent discovery of oil in the coastal waters, Ras Al Khaimah's future looks brighter than ever.

In the midst of all these activities, Sheikh Saqr, an avid historian and a vivid raconteur, is not forgetting the past. Under his instructions, one of the Qasimi palaces in being turned into a museum commemorating the rich and colorful past of Ras Al Khaimah.





Ras Al Khaimah has come a long way very quickly in developing the various aspects of a modern state. In addition to the giant new earth station, the Emirate has an international airport, a huge cement plant, a fishmeal factory, a steel rolling mill, and a marble factory. Work is already in progress on sandlime brick and cement block plants. Ras Al Khaimah exports up to 10,000 tons of rock a day to Saudi Arabia currently and will be in a position to boost rock and other exports substantially when the first berth of a new seaport in the industrial area of Khor Khawayr open later this year. There are already 18 banks in Ras Al Khaimah and three more will open soon. A 250-room Inter-Continental Hotel is being built and other plans are being laid for developing the Emirate's great tourist potential.

These achievements are all the more remarkable when put into context. The first road connecting Ras Al Khaimah with other emirates was completed less than ten years ago. This was built and financed by the Saudi Arabian Government during the time of the late King Faisal. Then there were no telephones, no telex machines — no modern communication at all.

Up until the present day, Ras Al Khaimah has pursued its development plans without the benefit of oil. Two rigs are exploring for oil now off the coast of Ras Al Khaimah. Oil has been struck at 16,000 feet in one location, with a proven capacity of 4,000 b/d. Oil experts are confident that the offshore fields contain substantial quantities of oil.

Under the wise leadership of His Highness Sheikh Saqr bin Mohammad al-Qasimi, the Ruler of Ras Al Khaimah, H.H. Sheikh Khaled bin Saqr al-Qasimi the Crown Prince, and brothers of the Ruler in governmental office, the Emirate has concentrated on a wide range of income-producing projects centered on natural resources presently available. Oil aside, Ras Al Khaimah is as rich in natural resources as any place in the Gulf. The ruling family has been

unusually successful in persuading neighbours and foreign companies to invest in tapping these natural resources.

« We have been getting credit facilities and loans with a view to setting up projects which will repay those loans », notes H.H. Sheikh Khaled bin Saqr, the Crown Prince, « One of our main objectives was to have productive projects. The limestone brick plant will earn money. The rock will earn money. The fish meal will earn money. All these and others are profit-earning projects. And soon all our projects will be crowned by the production and exploitation of crude oil ».

The mountains of Ras Al Khaimah are the only place in the Gulf where there is a tremendous quantity of first-quality limestone rock. This rock is ideal for making cement and concrete capable of withstanding the intense heat, humidity and salty soil conditions of the Gulf.

Huge amounts of the rock are quarried out daily and sent by barge to Saudi Arabia, Bahrain and other places. The supply seems virtually inexhaustible. It will last for another thousand years at least at present rates of exploitation.

The Union Cement Co., a Norwegian-operated plant which is jointly owned by the Ras Al Khaimah government, Abu Dhabi government, and UAE investors, also uses the rock to make what is probably the finest quality cement in the area. Soon the company will produce a special high-strength cement, for use in the oil industry. At present, the company produces 700 tons of cement a day. Plans are in hand to increase capacity to a total of 2,900 tons a day by 1979. Production from the second extension will commence in October 1977.

Kuwait has announced that it will finance the construction of another cement plant in Ras Al Khaimah which will also produce 3,000 tons a day. The output will be earmarked for Kuwaiti use.

McDermott of Dubai has a steel rolling mill in Ras Al Khaimah and plans to expand the operation to include a vessel shop with a beam-line machine for steel module construction.

The rapid development of such projects has brought many foreigners into Ras Al Khaimah. The number of Western expatriates has risen from a few dozens to several hundred in the last couple of years. There is a sizeable number of immigrant laborers from Asia but native Ras Al Khaimans constitute a large majority of the resident population of 80,000. The Ras Al Khaimah government has expanded all the basic facilities upon which rapid development depends.

The Ras Al Khaimah Telecommunications Authority is opening new telephone and telex exchanges this spring. It expects to triple the number of telex subscribers and more than double the number of telephone subscribers before the year end.

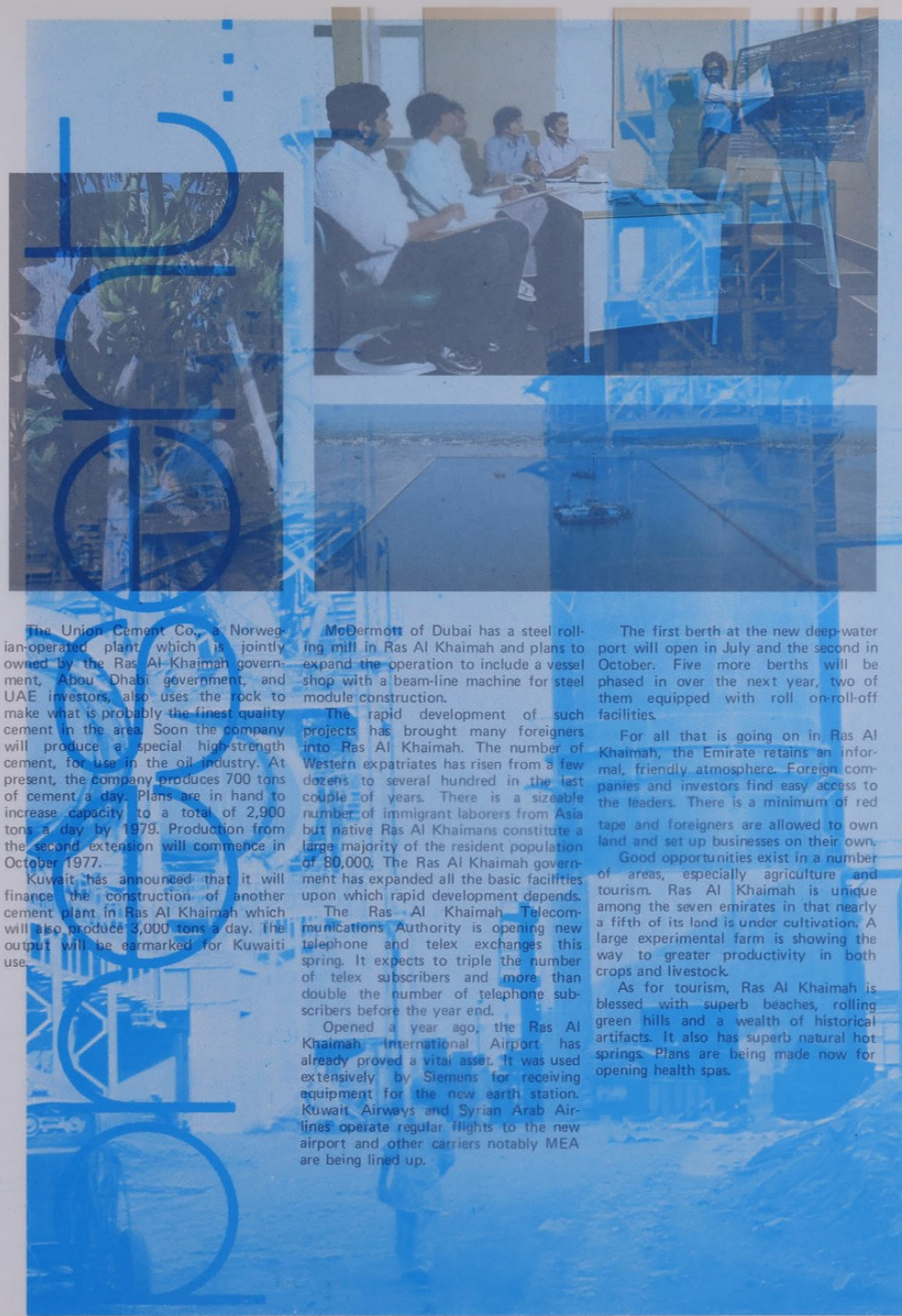
Opened a year ago, the Ras Al Khaimah International Airport has already proved a vital asset. It was used extensively by Siemens for receiving equipment for the new earth station. Kuwait Airways and Syrian Arab Airlines operate regular flights to the new airport and other carriers notably MEA are being lined up.

The first berth at the new deep-water port will open in July and the second in October. Five more berths will be phased in over the next year, two of them equipped with roll on-roll-off facilities.

For all that is going on in Ras Al Khaimah, the Emirate retains an informal, friendly atmosphere. Foreign companies and investors find easy access to the leaders. There is a minimum of red tape and foreigners are allowed to own land and set up businesses on their own.

Good opportunities exist in a number of areas, especially agriculture and tourism. Ras Al Khaimah is unique among the seven emirates in that nearly a fifth of its land is under cultivation. A large experimental farm is showing the way to greater productivity in both crops and livestock.

As for tourism, Ras Al Khaimah is blessed with superb beaches, rolling green hills and a wealth of historical artifacts. It also has superb natural hot springs. Plans are being made now for opening health spas.





Ras Al Khaimah has come a long way very quickly in developing the various aspects of a modern state. In addition to the giant new earth station, the Emirate has an international airport, a huge cement plant, a fishmeal factory, a steel rolling mill, and a marble factory. Work is already in progress on sandlime brick and cement block plants. Ras Al Khaimah exports up to 10,000 tons of rock a day to Saudi Arabia currently and will be in a position to boost rock and other exports substantially when the first berth of a new seaport in the industrial area of Khor Khawayr opens later this year. There are already 10 banks in Ras Al Khaimah and three more will open soon. A 250-room hotel, Continental Hotel is being built and other plans are being laid for developing the Emirate's great tourist potential.

These achievements are all the more remarkable when put into context. The first road connecting Ras Al Khaimah with other emirates was completed less than ten years ago. This was built and financed by the Saudi Arabian Government during the time of the late King Faisal. Then there were no telephones, no telex machines — no modern communication at all.

Up until the present, the Ras Al Khaimah has pursued its development plans without the benefit of oil. It is now exploring for oil now off the coast of Ras Al Khaimah. Oil has been struck at 16,000 feet in one location, with a proven capacity of 4,000 bbl. Oil experts are confident that the offshore fields contain substantial quantities of oil.

Under the wise leadership of His Highness Sheikh Saqr bin Mohammed al-Qasbi, the Ruler of Ras Al Khaimah, H.H. Sheikh Khaled bin Saqr al-Qasbi, the Crown Prince, and members of the Royal Council, the Ras Al Khaimah government has implemented a wide range of development projects which have brought the Emirate to a level of modernity and progress which is available in no other Ras Al Khaimah is rich in natural resources in any place in the Gulf. The ruling family has been

highly successful in persuading neighboring states and foreign companies to invest in these natural resources.

"We have been getting credit facilities and loans with a view to setting up projects which will repay those loans," notes H.H. Sheikh Khaled bin Saqr, the Crown Prince. "One of our main objectives was to have productive projects. The limestone brick plant will earn money. The rock will earn money. The fish meal will earn money. All these and other profit-earning projects. And the projects will be crowned by the production and exploitation of oil."

The resources of Ras Al Khaimah are not only those of the Gulf where there is a tremendous quantity of first-quality limestone rock. This rock is ideal for making cement and concrete capable of withstanding the intense heat, humidity and salty soil conditions of the Gulf.

Huge amounts of the rock are quarried out daily and sent by barge to Saudi Arabia, Bahrain and other places. The supply seems virtually inexhaustible. It will last for another thousand years at least at present rates of exploitation.



The Union Cement Co., a Norwegian-operated plant which is jointly owned by the Ras Al Khaimah government, Abou Dhabi government, and UAE investors, also uses the rock to make what is probably the finest quality cement in the area. Soon the company will produce a special high-strength cement, for use in the oil industry. At present, the company produces 700 tons of cement a day. Plans are in hand to increase capacity to a total of 2,900 tons a day by 1979. Production from the second extension will commence in October 1977.

Kuwait has announced that it will finance the construction of another cement plant in Ras Al Khaimah which will also produce 3,000 tons a day. The output will be earmarked for Kuwaiti use.



McDermott of Dubai has a steel rolling mill in Ras Al Khaimah and plans to expand the operation to include a vessel shop with a beam-line machine for steel module construction.

The rapid development of such projects has brought many foreigners into Ras Al Khaimah. The number of Western expatriates has risen from a few dozens to several hundred in the last couple of years. There is a sizeable number of immigrant laborers from Asia but native Ras Al Khaimans constitute a large majority of the resident population of 80,000. The Ras Al Khaimah government has expanded all the basic facilities upon which rapid development depends.

The Ras Al Khaimah Telecommunications Authority is opening new telephone and telex exchanges this spring. It expects to triple the number of telex subscribers and more than double the number of telephone subscribers before the year end.

Opened a year ago, the Ras Al Khaimah International Airport has already proved a vital asset. It was used extensively by Siemens for receiving equipment for the new earth station. Kuwait Airways and Syrian Arab Airlines operate regular flights to the new airport and other carriers notably MEA are being lined up.

The first berth at the new deep-water port will open in July and the second in October. Five more berths will be phased in over the next year, two of them equipped with roll on-roll-off facilities.

For all that is going on in Ras Al Khaimah, the Emirate retains an informal, friendly atmosphere. Foreign companies and investors find easy access to the leaders. There is a minimum of red tape and foreigners are allowed to own land and set up businesses on their own.

Good opportunities exist in a number of areas, especially agriculture and tourism. Ras Al Khaimah is unique among the seven emirates in that nearly a fifth of its land is under cultivation. A large experimental farm is showing the way to greater productivity in both crops and livestock.

As for tourism, Ras Al Khaimah is blessed with superb beaches, rolling green hills and a wealth of historical artifacts. It also has superb natural hot springs. Plans are being made now for opening health spas.



The inauguration of the giant Ras Al Khaimah earth station brings the era of space communications to Ras Al Khaimah and marks a decisive step forward in the Emirate's development program.

The earth station, situated at the foot of the Jebel Al Ashker mountain outside the city of Ras Al Khaimah, gives Ras Al Khaimah a telecommunications capability which is second to none in the modern world.

The earth station includes one of the biggest dishes ever built for people-to-people communication. The Standard A dish measures 107 feet across and is tilted at a 59 degree angle to a space satellite — Intelsat IV — in geo-stationary orbit 22,300 miles over the Indian Ocean.

The earth station is capable of operating up to 972 channels at a time, routing telephone calls, telex messages, data transmissions and even whole television programs live and in color between Ras Al Khaimah and the farthest corners of the globe.

By transmitting signals via Intelsat IV, the Ras Al Khaimah earth station can route calls instantly to other stations which use the same satellite. These include Kuwait, Great Britain, Pakistan, Iran, Lebanon, Italy and West Germany.

Furthermore, almost any other country in the world can be reached via transit circuits from these partner

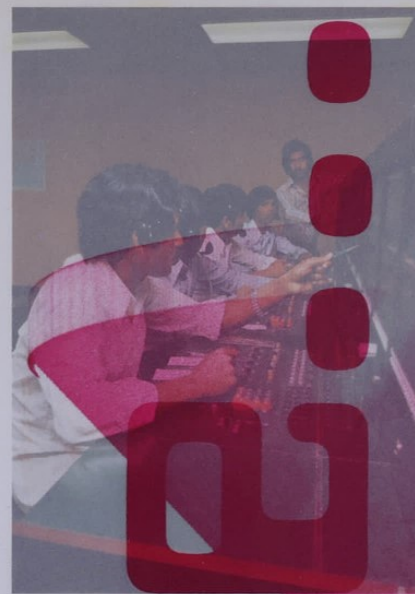


stations. Thus, a call from Ras Al Khaimah to New York is transmitted to Intelsat IV, which sends it to Goon Hilly, the British earth station, which reroutes the call by submarine cable to an exchange in the United States.

The whole process takes place in a matter of seconds.

A person in Ras Al Khaimah can telephone someone in Europe, the United States or many other countries almost as easily as phoning his neighbor down the street.

His Highness Sheikh Saqr bin Mohammad al Qasimi was one of the few people to foresee the tremendous advantages in having a modern earth station to stimulate and sustain the rapid developments which are occurring in many fields in Ras Al Khaimah. The ruler took great personal care in assembling a team of the finest international companies to install and operate the earth station. He was ably assisted in this effort by his son, Crown Prince Khalid bin Saqr al Qasimi.



After a thorough study of all contractors able to cope with such a complex project, the main contract was awarded to Siemens AG of West Germany in June of 1976. Siemens was one of the first companies in the world to build satellite earth stations.

In the early Sixties, Siemens erected Raisting I, West Germany, and since then the company has built a number of other earth stations of various types in several countries, including the Kuwait earth station Umm Al Aish No. 2. The Ras Al Khaimah and Kuwait earth stations are the only ones in the world equipped with Siemens' unique turning head antenna.

Founded in 1847, Siemens has played a pioneering role in introducing new concepts and technologies to the field of electronic communications systems throughout its long history.

The Ras Al Khaimah government selected Cable and Wireless, of Great Britain, as project consultants and also to operate and maintain the earth station once installed.

Cable and Wireless is one of the world's most experienced international operators of advanced telecommunications systems. John Pender, the founder of Cable and Wireless, tackled the vast task of laying the Suez-Bombay cable in 1870. This cable gave a large part of the Arab world its first telegraphic communication with both Europe and the Far East.

Cable and Wireless assists the governments of Bahrain, Qatar, the UAE, Oman and North Yemen in operating their external and — in some cases — their internal communications. In Ras Al Khaimah the company operates both internal and external communication for the Ras Al Khaimah Telecommunications Authority (RAKTA) through a management contract with the government.

Siemens, one of the world's largest electrical engineering companies provides a wide range of equipment, installations, and knowhow in the fields of components, data power engineering, electrical installations, medical engineering and telecommunications.

Engineers from Cable and Wireless witnessed factory tests in Germany of the most important communications equipment and on site tests of all systems supplied for the Ras Al Khaimah earth station.

Also participating in the project were other experienced European manufacturers — Krupp for the antenna and AEG-Telefunken for the receiver system as subcontractors to Siemens — plus a number of local firms. CAT company executed the civil works under the design of the architect's department of Siemens.





The inauguration of the giant Ras Al Khaimah earth station brings the era of space communications to Ras Al Khaimah and marks a decisive step forward in the Emirate's development program.

The earth station, situated at the foot of the Jebel Al Ashker mountain outside the city of Ras Al Khaimah, gives Ras Al Khaimah a telecommunications capability which is second to none in the modern world.

The earth station includes one of the biggest dishes ever built for people-to-people communication. The Standard A dish measures 107 feet across and is tilted at a 59 degree angle to a space satellite — Intelsat IV — in geo-stationary orbit 22,300 miles over the Indian Ocean.

The earth station is capable of operating up to 972 channels. It is routing telephone calls, telex messages, data transmissions and even whole television programs live and in color between Ras Al Khaimah and the farthest corners of the globe.

By transmitting signals via Intelsat IV, the Ras Al Khaimah earth station can route calls instantly to other stations which use the same satellite. These include Kuwait, Great Britain, Pakistan, Iran, Lebanon, Italy and West Germany.

Furthermore, almost any other corner of the world can be reached via transatlantic circuits from these partner

stations. Thus, a call from Ras Al Khaimah to New York is transmitted to Intelsat IV, which sends it to Goon Hill, the British earth station, which reroutes the call by submarine cable to an exchange in the United States.

The whole process takes place in a matter of seconds.

A person in Ras Al Khaimah can telephone someone in Europe, the United States or many other countries almost as easily as phoning his neighbor across the street.

His Highness Sheikh Saqr bin Mohammed al Qasimi was one of the few people to foresee the tremendous advantages in having a modern earth station to stimulate and sustain the rapid developments which are occurring in many fields in Ras Al Khaimah. The ruler took great personal care in assembling a team of the finest international companies to install and operate the earth station. He was ably assisted in this effort by his son, Crown Prince Khalid bin Saqr al Qasimi.



After a thorough study of all contractors able to cope with such a complex project, the main contract was awarded to Siemens AG of West Germany in June of 1975. Siemens was one of the first companies in the world to build satellite earth stations.

In the early Sixties, Siemens erected Raisting I, West Germany, and since then the company has built a number of other earth stations of various types in several countries, including the Kuwait earth station Umm Al Aish No. 2. The Ras Al Khaimah and Kuwait earth stations are the only ones in the world equipped with Siemens' unique turning head antenna.

Founded in 1847, Siemens has played a pioneering role in introducing new concepts and technologies to the field of electronic communications systems throughout its long history.

The Ras Al Khaimah government selected Cable and Wireless, of Great Britain, as project consultants and also to operate and maintain the earth station once installed.

Cable and Wireless is one of the world's most experienced international operators of advanced telecommunications systems. John Pender, the founder of Cable and Wireless, tackled the vast task of laying the Suez-Bombay cable in 1870. This cable gave a large part of the Arab world its first telegraphic communication with both Europe and the Far East.

Cable and Wireless assists the governments of Bahrain, Qatar, the UAE, Oman and North Yemen in operating their external and — in some cases — their internal communications. In Ras Al Khaimah the company operates both internal and external communication for the Ras Al Khaimah Telecommunications Authority (RAKTA) through a management contract with the government.

Siemens, one of the world's largest electrical engineering companies provides a wide range of equipment, installations, and knowhow in the fields of components, data power engineering, electrical installations, medical engineering and telecommunications.

Engineers from Cable and Wireless witnessed factory tests in Germany of the most important communications equipment and on site tests of all systems supplied for the Ras Al Khaimah earth station.

Also participating in the project were other experienced European manufacturers — Krupp for the antenna and AEG-Telefunken for the receiver system as subcontractors to Siemens — plus a number of local firms. CAT company executed the civil works under the design of the architect's department of Siemens.





The strength of this team of international and local companies, backed up by the consistent support and guidance of the Ras Al Khaimah government, was well demonstrated in the fast completion of the project in the face of unexpected obstacles.

The first antenna arrived on site two months late, and more than twenty per cent of the structure was heavily damaged. By great effort, the Siemens' engineers were able to keep the overall delay down to a minimum. In contrast to these problems, the transport of the electronic equipment was greatly facilitated by the new Ras Al Khaimah Airport which opened on March 10, 1977.

A microwave relay system connects the new earth station with the central RAKTA exchange. RAKTA is opening new telephone and telex exchanges this Spring to meet the upsurge in demand brought on by the earth station opening and the fast pace of business and development in Ras Al Khaimah.

By the year end, RAKTA expects to have more than 2,000 telephone subscribers and at least 150 telex subscribers.

The earth station begins operation with four direct channels to the U.K., one to Kuwait and one to West Germany. RAKTA has approval from Comsat, the manager of the system, to open nineteen more channels as traffic dictates. RAKTA plans to use all 24 channels by the year end. Each channel can carry one telephone call or 24 telex calls at a time.

The earth station dish weighs over four hundred tons. It can tilt on the vertical axis from zero to ninety degrees and can rotate on the horizontal axis or azimuth up to 170 degrees, turning almost a full circle.

In fact, however, as long as the earth station is aimed at the Indian Ocean satellite, the dish will move so slightly that even a person standing directly below it would be unable to detect the movement.

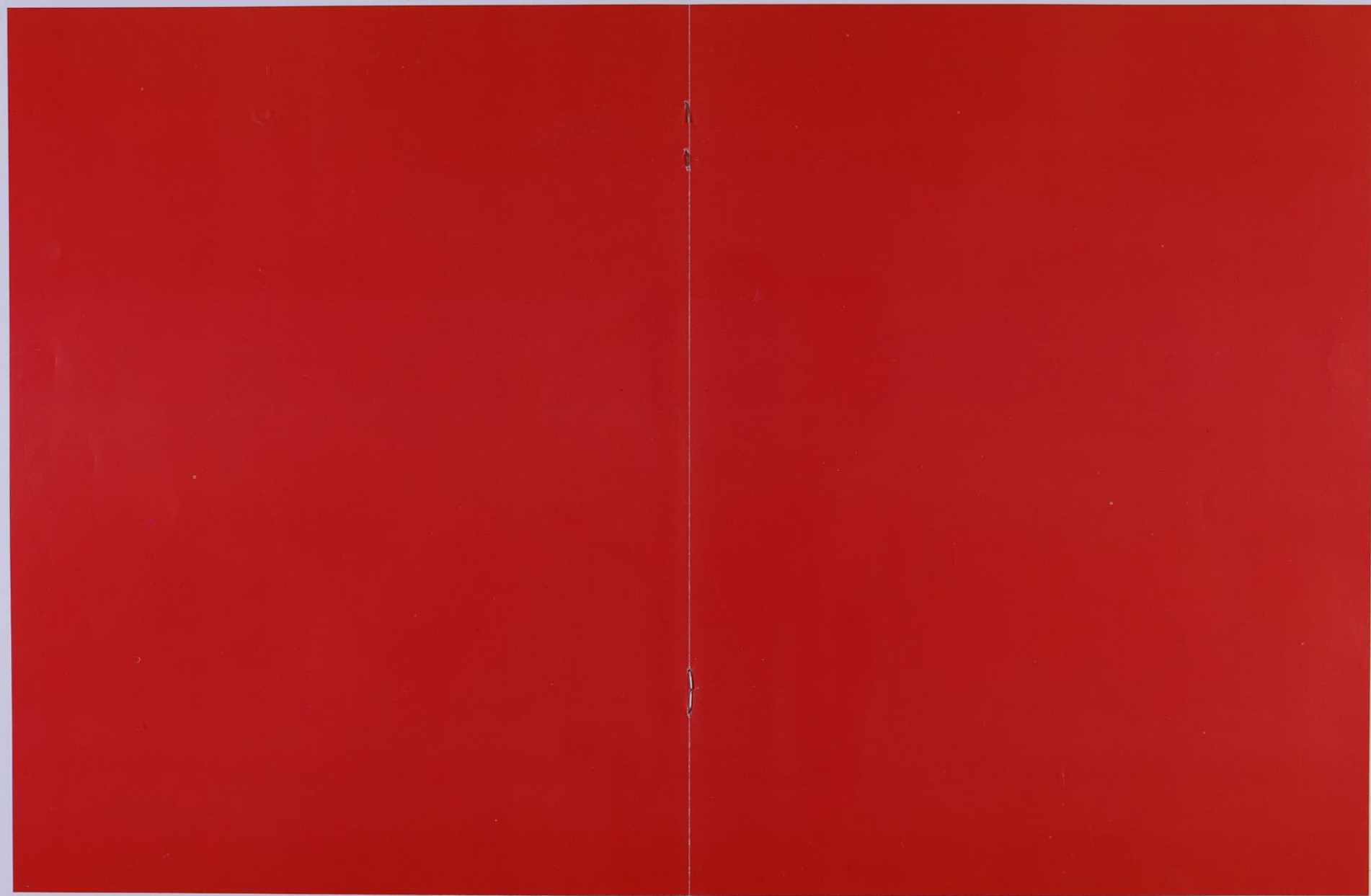
This is because Intelsat IV is in « synchronous orbit » at 22,300 miles above the earth, maintaining a position which is very nearly fixed in relation to any point on the earth. The satellite does « drift » a few feet every day — always in the same direction — and it has small built-in boosters which are fired occasionally to move it back into position. To compensate for this movement of a few feet in outer space, the earth station dish tilts or turns in

tiny fractions of an inch. It seems small wonder that the Arabic phrase for satellite (« qamar senaei ») translates literally back into English as « artificial moon ».

It is a tribute to the wise and far-sighted leadership of His Highness Sheikh Saqr bin Mohammad al Qasimi that he has provided so well for the future of Ras Al Khaimah.

The Station contributes to the consolidation of the Telecommunications network of the Federation as a whole. This achievement marks a new milestone in the development of the Federal System championed by His Highness Shaikh Zayed Bin Sultan Al Nuhayan, President of the United Arab Emirates and fully supported by His colleagues, members of the U.A.E. Supreme Council.

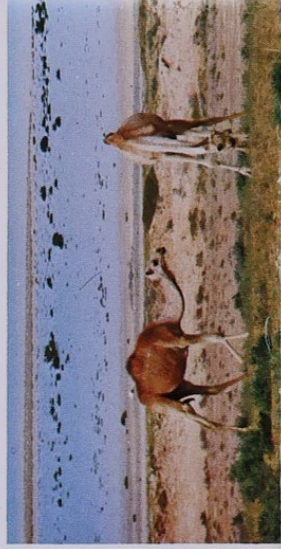
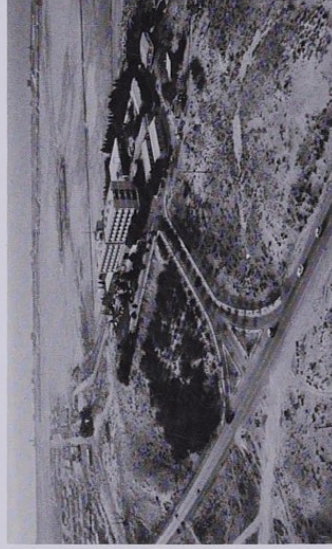
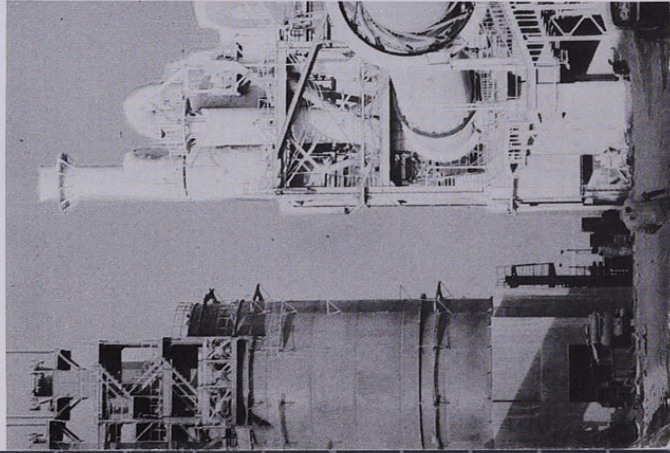




۲۸ نېسان ۱۹۷۷



د آلودو لارځنې





صاحب السمو الشيخ صقر بن محمد القاسمي
حاكم رأس الخيمة



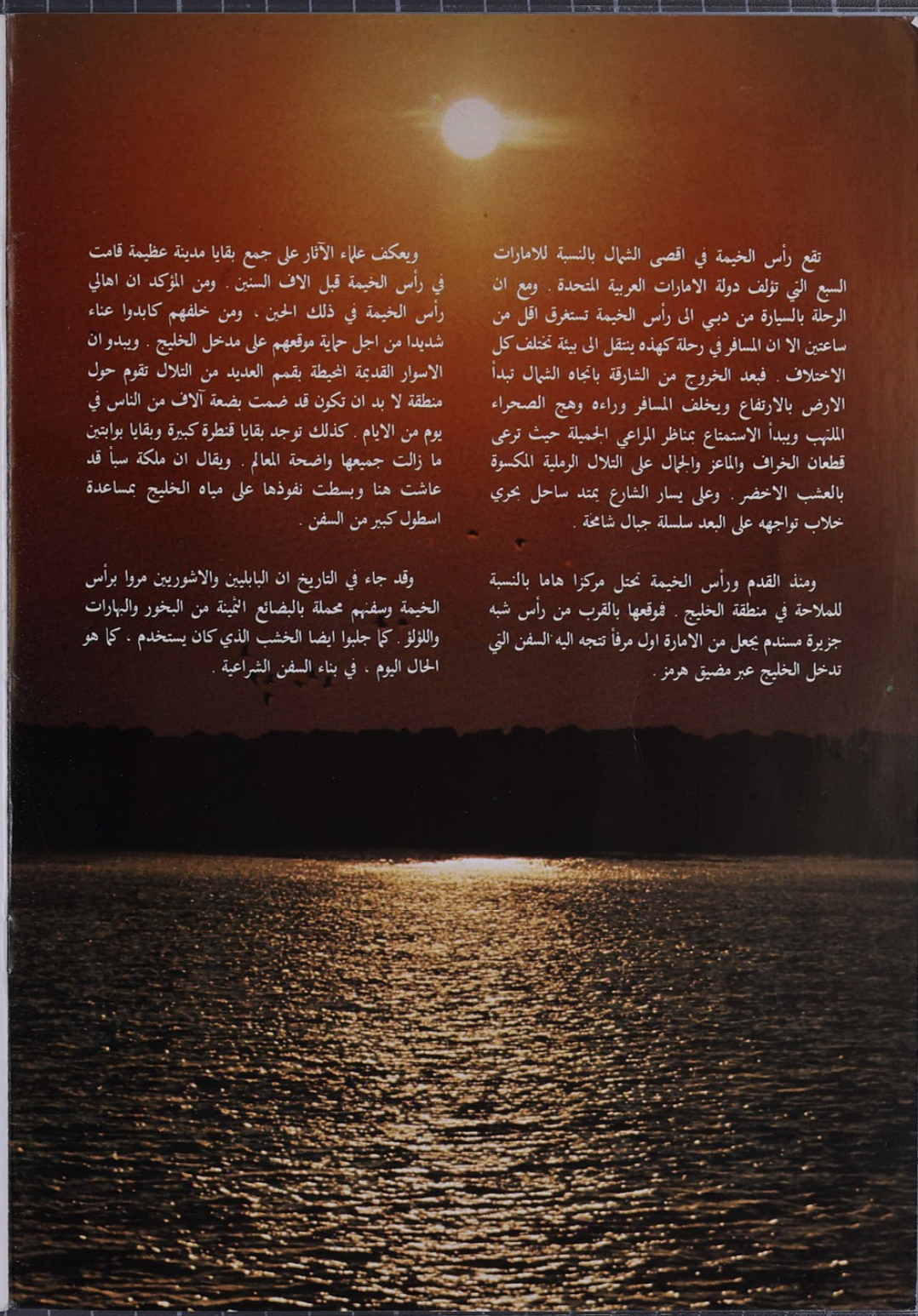
الشيخ خالد بن صقر بن محمد القاسمي
(ولي العهد)

ويعكف علماء الآثار على جمع بقايا مدينة عظيمة قامت في رأس الخيمة قبل آلاف السنين . ومن المؤكد ان اهالي رأس الخيمة في ذلك الحين ، ومن خلفهم كابدوا عناء شديدا من اجل حياة موقعهم على مدخل الخليج . ويبدو ان الاسوار القديمة المحيطة بقمم العديد من التلال تقوم حول منطقة لا بد ان تكون قد ضمت بضعة آلاف من الناس في يوم من الايام . كذلك توجد بقايا قنطرة كبيرة وبقايا بوابتين ما زالت جميعها واضحة المعالم . ويقال ان ملكة سبا قد عاشت هنا وبسطت نفوذها على مياه الخليج بمساعدة اسطول كبير من السفن .

وقد جاء في التاريخ ان البابليين والاشوريين مروا برأس الخيمة وسفنهم محملة بالبضائع الثمينة من البخور والبهارات واللؤلؤ . كما جلبوا ايضا الخشب الذي كان يستخدم . كما هو الحال اليوم . في بناء السفن الشراعية .

تقع رأس الخيمة في اقصى الشمال بالنسبة للامارات السبع التي تؤلف دولة الامارات العربية المتحدة . ومع ان الرحلة بالسيارة من دبي الى رأس الخيمة تستغرق اقل من ساعتين الا ان المسافر في رحلة كهذه ينتقل الى بيئة تختلف كل الاختلاف . فبعد الخروج من الشارقة باتجاه الشمال تبدأ الارض بالارتفاع ويخلف المسافر وراءه وهج الصحراء الملتب و يبدأ الاستمتاع بمناظر المراعي الجميلة حيث ترعى قطعان الخراف والماعز والجبال على التلال الرملية المكسوة بالعشب الاخضر . وعلى يسار الشارع يمتد ساحل بحري خلاب تواجهه على البعد سلسلة جبال شامخة .

ومنذ القدم ورأس الخيمة تحتل مركزا هاما بالنسبة للملاحة في منطقة الخليج . فوقعها بالقرب من رأس شبه جزيرة مسندم يجعل من الامارة اول مرفأ تتجه اليه السفن التي تدخل الخليج عبر مضيق هرمز .





الحديثة وذلك بتجهيز رأس الخيمة بشبكة طرق حديثة وينظام لتوزيع الكهرباء ، كما أنشأ المدارس والمستشفيات والمطار الدولي ، واحيرا الخطة الأرضية الجديدة الضخمة للاتصالات عبر الأقمار الصناعية

وقد قام سمو الحاكم في الوقت نفسه بتأسيس سلسلة كبيرة من المشاريع الانتاجية . واكتشاف النفط مؤخرا في المياه الساحلية يشهد رأس الخيمة بمستقبل أكثر إشراقا من أي وقت مضى .

وفي خصم كل تلك النشاطات والأعمال فان سمو الشيخ صفر ، وهو المؤرخ القدير والراوية البار ، لم ينس الماضي . فبناء على تعلقاته وتوجيهاته يجري الآن تحويل احد قصور القواسم الى متحف لاجيال ماضي رأس الخيمة الغني والنايض بالحياة .

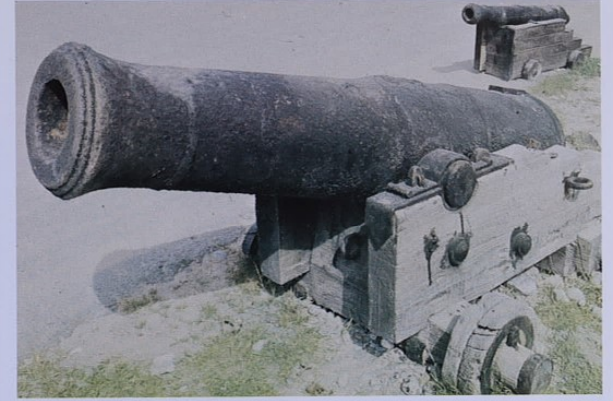
ولكن مع ذلك ، وبمساعدة الوهابيين في الجزيرة العربية نجح القواسم الى حد كبير في اعادة بناء اسطوطهم في مدة سبع سنوات اخرى قاموا بعدها بفرض رسم المرور مجددا . ومرة اخرى حدثت الاشياكات مما دفع بالبريطانيين الى غزو رأس الخيمة ثانية في عام 1819 حيث سقطت مدينة رأس الخيمة بعد ستة ايام من المعارك الضارية .

وفي هذه المرة اجرت رأس الخيمة على توقيع معاهدة وتتارلون فيها عن سيطرتهم على مياههم الساحلية . وبعدها سادت المنطقة فترة من السلام والهدوء النسبي واصبح ما كان يدعى « بساحل القراصنة » يسمى « الساحل المتصالح » .

وتحت قيادة صاحب السمو الشيخ صفر بن محمد القاسم الحكيم شهدت رأس الخيمة منذ عام 1928 ازدهارا عظيما ، وقد قام سمو الحاكم بوضع اساس الدولة

ان القوى الاوروبية التي كانت تتنافس للسيطرة على الطرق البحرية الرئيسية تعجبت في بادى الامر ومن ثم غضبت من مطالبها بدفع رسم لقاء مرورها في مياه رأس الخيمة . وقد حدثت عدة اشياكات من جراء ذلك الامر مما دفع الاوروبيين ان يطلقوا على رأس الخيمة وما يجيظ بها تسمية « ساحل القراصنة » .

وفي عام 1809 غزت شركة الهند الشرقية في بومبي والحكومة البريطانية رأس الخيمة ودمرتها . وبعد الانسحاب التزم البريطانيون جانب الحيطه لمخ وصول حوليات من الاخشاب من الهند الى رأس الخيمة في المستقبل .



لقد كان هناك عدد من الحرفيين كاف لبناء اكثر من 800 سفينة . كذلك قاموا ببناء عدد من ابراج المراقبة على قمم التلال المطلة على البحر . وكانت مهمة الحراس في هذه الابراج هي استنفاة بجارة رأس الخيمة الشجعان والمغامرين بمجرد ان تظهر في الافق اية سفينة غريبة . وقد بقيت ابراج الحراسة هذه حتى اليوم في حالة جيدة لتكون رمزا بشهد الماضي رأس الخيمة العريق .

وفي تلك الفترة دأب بجارة رأس الخيمة على تحصيل رسوم مرور من السفن التي تمر في المياه التي كانوا يعتبرونها مياههم الاقليمية دون ان يخفيهم ظهور السفن الاوروبية الكبيرة المزودة بالمدافع واستخدام العديد من السفن الشراعية التي تبحر وتتخذ مواقعها بشكل دائري وتمكن اهالي رأس الخيمة من اخضاع السفن التجارية الكبيرة وحتى السفن الشراعية ذوات الصاريين . فقد كانوا يلقون مراسي سفنهم حول مقدم تلك البواخر الاكبر حجما لاصطيادها .

وبعد قرون عديدة من الهد المتقطع النظير ، تداعت الدولة الاسلامية ودخلت في فترة من الانهيار . ثم برزت في القرن الثامن عشر الميلادي الدعوة الوهابية الاصلاحية لتبعث روحا في حياة المسلمين . كانت رأس الخيمة في مقدمة مناطق الخليج التي اعتنقت هذه الدعوة واستمدت القوة من الايمان بها .

في الفترة نفسها كانت الدول الاوروبية القوية تتنافس بشدة للسيطرة على الطريق البحرية الممتدة من افريقيا الى الهند ، ومن الهند الى بلاد فارس (ايران) والشرق الاقصى .

جاء الاوروبيون بسفنهم الكبيرة ، المربعة الشكل والمرتبة الاشرعة والصواري ، واضعين نصب اعينهم هدفين اساسيين : التجارة وانشاء الامبراطوريات . دون ان يأخذوا بعين الاعتبار العادات والميزات المحلية .

وبقيادة اجداد الاسرة الحاكمة الحالية اصيحت رأس الخيمة امارة مزدهرة حيث الحفول الزراعية الكبيرة في الاراضي الخضراء الخصبة في الداخل . وقد ساهمت هذه الزراعة في دعم المدينة الساحلية المزدهرة التي ضمت وراء اسوارها العالية التجار والحرفيين والبحارة .

ازدهرت اعمال التجار والبحارة وهم يخزون مياه الخليج ذهابا وايابا من الكويت الى رأس الخيمة ناقلين على سفنهم الشراعية التجارة المتبادلة بين امبراطوريات متباعدة . وقد غامرت تلك السفن الشراعية في اعماق البحار من الهند الى سواحل افريقيا .

وفي القرن السابع الميلادي وقع حادث عظيم احدث تحولات هامة في الخليج والشرق الاوسط بل وفي العالم قاطبة على مر العصور . ذلك الحدث هو ظهور الاسلام وبعده الدعوة الى الدين الاسلامي . وعند وفاة النبي محمد (صلعم) عام 632م كانت اعداد كبيرة من الناس في مختلف ارجاء الجزيرة قد اعتنقت الدين الاسلامي . وخلال السنوات المائة والعشرين التالية تمكنت الجيوش الاسلامية من اجتياح شمال افريقيا واسبانيا كما تمكنت من عبور آسيا الوسطى باتجاه الصين . وفي عهد الامويين انتقلت الخلافة الاسلامية من المدينة المنورة الى دمشق . وقد اتخذ الامويين من جلفار (رأس الخيمة اليوم) قاعدة لتعزيز وجودهم في منطقة الخليج .



الحديثة وذلك بتجهيز رأس الخيمة بشبكة طرق حديثة ونظام لتوزيع الكهرباء ، كما أنشأ المدارس والمستشفيات والمطار الدولي ، واخيرا المخطط الأريضية المجددة الضخمة للاتصالات عبر الأقمار الصناعية .

وقد قام سمو الحاكم في الوقت نفسه بتدشين سلسلة كبيرة من المشاريع الانتاجية . وبتكشاف النفط مؤخرا في المياه الساحلية ببشر لرأس الخيمة مستقبل أكثر اشراقا من اي وقت مضى .

وفي خضم كل تلك النشاطات والاحمال فان سمو الشيخ صفر ، وهو المؤرخ القدير والراوية البار ، لم ينس الماضي فبناء على تعليماته وتوجيهاته يجري الآن تحويل احد قصور القواسم الى متحف لاجيال ماضي رأس الخيمة الغني والناض بالحياة .

ولكن مع ذلك ، وبمساعدة الوهابيين في الجزيرة العربية نجح القواسم الى حد كبير في اعادة بناء اسطولهم في مدة تسع سنوات اخرى قاموا بعدها بفرض رسم المرور مجددا . ومرة اخرى حدثت الاشتباكات مما دفع بالبريطانيين الى غزو رأس الخيمة ثانية في عام ١٨١٩ حيث سقطت مدينة رأس الخيمة بعد ستة ايام من المعارك الضارية .

وفي هذه المرة اجبرت رأس الخيمة على توقيع معاهدة يتنازلان فيها عن سيطرتهم على مياهم الساحلية . وبعدها سادت المنطقة فترة من السلام والهدوء النسبي واصبح ما كان يدعى «ساحل القراصنة» يسمى «الساحل المتصالح» .

وتحت قيادة صاحب السمو الشيخ صفر بن محمد القاسمي الحكيم شهدت رأس الخيمة منذ عام ١٩٤٨ ازدهارا ملحوظا ، اذ قام سمو الحاكم بوضع اسس الدولة

ان القوى الاوروبية التي كانت تتنافس للسيطرة على الطرق البحرية الرئيسية تعجبت في بادى الامر ومن ثم غضبت من مطالبها بدفع رسم لقاء مرورها في مياه رأس الخيمة . وقد حدثت عدة اشتباكات من جراء ذلك الامر مما دعى الاوروبيين ان يطلقوا على رأس الخيمة وما يحيط بها تسمية «ساحل القراصنة» .

وفي عام ١٨٠٩ غزت شركة الهند الشرقية في يومئذ والحكومة البريطانية رأس الخيمة ودمرتها . وبعد الانسحاب التزم البريطانيون جانب الحظوة لمنع وصول حمولات من الاحشاب من الهند الى رأس الخيمة في المستقبل .



لقد كان هناك عدد من الخرفين كاف لبناء اكثر من ٨٠٠ سفينة كذلك قاموا ببناء عدد من ابراج المراقبة على قمم التلال المطلة على البحر . وكانت مهمة الحراس في هذه الابراج هي استقار بجارة رأس الخيمة الشجعان والمغامرين بمجرد ان تظهر في الافق اية سفينة غريبة . وقد بقيت ابراج الحراسة هذه حتى اليوم في حالة جيدة لتكون بمثابة شاهد تاحسي رأس الخيمة العريق .

وفي تلك الفترة دأب بحارة رأس الخيمة على تحصيل رسوم مرور من السفن التي تمر في المياه التي كانوا يسيطرون عليها الاقلية دون ان يفهم ظهور السفن الاوروبية الكبيرة المزودة بالمدافع واستخدام العديد من السفن

الشرعية التي تبحر وتتخذ مواقعها بشكل دائري وتمكن اهالي رأس الخيمة من اختضاع السفن التجارية الكبيرة وحتى السفن الشرعية ذوات الصارين . فقد كانوا يلقون مرابي سفنهم حول مقدم تلك البواخر الاكبر حتى لا تصطادها .

وبعد قرون عديدة من الهد المتقطع النظير ، تداعت الدولة الاسلامية ودخلت في فترة من الانحيار . لم يزلت في القرن الثامن عشر الميلادي الدعوة الوهابية الاصلاحية لتبعت روحا في حياة المسلمين كانت رأس الخيمة في خدمة ساحل الخليج التي انطقت هذه الدعوة واستمدت القوة من الامارات .

في الفترة نفسها كانت الدول الاوروبية القوية تتنافس بشدة للسيطرة على الطريق البحرية الممتدة من افريقيا الى الهند . ومن الهند الى بلاد فارس (ايران) والشرق الاقصى .

جاء الاوروبيون بسفنهم الكبيرة ، المربعة الشكل والمزينة بالاشرعة والصواري ، واصطنع نصب اعينهم هدفين اساسيين : التجارة وانشاء الامبراطوريات . دون ان يأخذوا بعين الاعتبار العادات والزيارات المحلية .

وبقيادة اجداد الاسرة الحاكمة الحالية اصبحت رأس الخيمة امارة مزدهرة حيث المحقول الزراعية الكبيرة في الاراضي الخضراء الخصبة في الداخل . وقد ساهمت هذه الزراعة في دعم المدينة الساحلية المزدهرة التي ضمت وراء اسوارها العالية التجار والخرفين والبحارة .

ازدهرت اعمال التجار والبحارة وهم يخربون مياه الخليج ذهبيا واياما من الكويت الى رأس الخيمة ناقلين على سفنهم الشرعية التجارة المتبادلة بين اميراطوريات متساعدة . وقد غامرت تلك السفن الشرعية في اعالي البحار من الهند الى سواحل افريقيا .

وفي القرن السابع الميلادي وقع حادث عظيم اجتمعت تحولات هامة في الخليج والشرق الاوسط بل وفي العالم قاطبة على مر العصور . ذلك الحدث هو ظهور الاسلام وبدء الدعوة الى الدين الاسلامي . وعند وفاة النبي محمد (صلعم) عام ٦٣٢م كانت اعداد كبيرة من الناس في مختلف ارجاء الجزيرة قد اعتنقت الدين الاسلامي .

وخلال السنوات المائة والعشرين التالية تمكنت الجيوش الاسلامية من اخضاع شمال افريقيا واسبانيا كما تمكنت من عبور آسيا الوسطى باتجاه الصين . وفي عهد الامويين انتقلت الخلافة الاسلامية من المدينة المنورة الى دمشق . وقد أخذ الامويين من حلفاء (رأس الخيمة اليوم) قاعدة لتعزيز وجودهم في منطقة الخليج .



أما الميناء البحري العميق الجديد سيم افتتاح اول مرسى في شهر يوليو (تموز) ويفتح المرسى الثاني في شهر أكتوبر (تشرين الأول) من العام. وخلال العام القادم سيم في قرآت مختلفة افتتاح خمسة مرابي جديدة.

ورغم كل ما يجري في رأس الخيمة، تحتفظ الامارة بطابع من السعادة والألفة للشركات والمستثمرين الاجانب يجلبون من السهل جدا مقابلة القادة والمسؤولين. وهناك القليل من الروتين كما يسمح للاجانب بشكك الأراضي وأسس احوال تجارية خاصة بهم.

وفي رأس الخيمة توجد فرص استثمار جيدة في مجالات متعددة، وعلى وجه الخصوص في مجال الزراعة والسياحة. وتحتل رأس الخيمة مكانة فريدة بين امارات الاتحاد السبع من حيث المساحة المروعة والتي تبلغ خمس مساحة ارضها. ويرجع في البلاد حقل للتجارب الزراعية يرشد المزارع زبادة الانتاج في احاصيل الزراعة والتربية الحيوانية.

أما بالنسبة للسياحة فان رأس الخيمة تتم لشواطئها جميلة وتلال حضراء وكثر من الحضارة التاريخية. هذا الى جانب وجود منابع المياه الطبيعية الحارة. وتجرى التخطيط الآن لافتتاح امكن للاستشفاء.

وقد اعلن بعض المستثمرين من الكويت عن استعدادهم لتحويل انشاء مصنع آخر للاسمنت في رأس الخيمة بتبني 3.000 طن من الاسمنت يوميا. وسيخصص انتاج هذا المصنع لسد احتياطات الكويت من هذه المادة.

وتدير شركة ماكدوموت « دبي » مصنعا للانتاج الانابيب المعدنية في رأس الخيمة وتحفظ لتوسيع عملياتها حيث تشمل ورشة على ظهر سفينة بمجهزة بالآلات خاصة للانتاج الفولاذية.

وقد نجح من تطور السريع هذه الشركات دور العديد من الاجانب الى رأس الخيمة. وخلال شهر اكتوبر اقيم اربع عدد الوافدين من الغربا من بضع عشرات الى عدة مئات. كذلك يوجد في رأس الخيمة عدد كبير من العمال المستقلين من آسيا، ولكن زعانا رأس الخيمة يشكلون اقلية كبيرة من السكان المقيمين البالغ عددهم 80.000 نسمة. ولقد قامت حكومة رأس الخيمة بالتوسع في كافة الخدمات والسهول الانشائية التي تعتمد على النفط السريعة.

تقوم هيئة الاتصالات في رأس الخيمة هذا الربيع بافتتاح بدالات جديدة للهاتف والتليكس. ويتوقع ان يرفع عدد المشتركين في التليكس ثلاث مرات وان يصل عدد المشتركين في الهاتف الى اكثر من الضعف قبل نهاية العام الحالي.

ويعتبر مطار رأس الخيمة الدولي، الذي افتتح منذ سنة واحدة، مرفق حيوي. وقد استخدمته شركة سيسنس بشكل كبير لاستيراد معدات المحطة الارضية الجديدة. هذا وتقوم الخطوط الجوية الكويتية والخطوط العربية السورية بتسيير رحلات منتظمة الى المطار الجديد، كما ان هناك شركات طيران اخرى تستخدم المطار كشركة طيران الشرق

اخرى يوميا اقتلاع كميات كبيرة من الصخور واوساخا بالفضائل الى المملكة العربية السعودية والبحرين وغيرها. ويبدو في الواقع ان مورد هذه الصخور لن ينضب اذ سيستمر لمدة اثنتي عشرة احرى على الاقل على اساس معدل الانتاج الحالي.

وتستخدم شركة الاتحاد للاسمنت التي تساهم في ملكيتها كل من حكومة رأس الخيمة وحكومة ابو ظبي ومستثمرين في الاسمنت العربية للتحدة، ويدير مصنعها البريطانيون تستخدم لهذا هذه الصخور في انتاج الاسمنت الذي يمكن اعتماده من جميع اقسام المنطقة.

وما قريب بعد الشركة في انتاج نوع خاص من الاسمنت الذي يمكن اعتماده من اجرة الاضاف في المنطقة. وهو قرب تبدأ الشركة في انتاج نوع خاص من الاسمنت الشبيبي القابلية لاستخدامه في صناعة القطع. ويبلغ انتاج الشركة في الوقت الحاضر 700 طن من الاسمنت يوميا. ويجري التخطيط لزيادة الطاقة الانتاجية الى 1.900 طن يوميا عام 1979. وسيبدأ الانتاج حسب التوسع الثاني في اكتوبر (تشرين الأول) 1977.



الحكومية، وولي العهد، تقوم امارة رأس الخيمة بالتركيز على تنفيذ تشكيلة واسعة من المشاريع الانتاجية التي تتركز في استغلال الموارد الطبيعية المتاحة في الوقت الحاضر. واذ مضت وتم تنفيذه وتحويله من قبل حكومة المملكة العربية السعودية في عهد جلالة الملك فيصل الراحل. وحتى ذلك الحين لم تكن رأس الخيمة تتمتع بشبكة هاتف ولا باجهزة تليكس... ولا بوسائل اتصالات حديثة على الاطلاق.

ورغم قلة الموارد النفطية فان رأس الخيمة قد سلكت الطريق لتنفيذ مخططاتها من اجل تطوير البلاد حتى يوما الحاضر. ويقوم حاليا جهازان للحفر بالتنقيب عن النفط في المياه الاقليمية لرأس الخيمة. وقد اكتشف النفط في احد المواقع على عمق 16.000 قدما وبطاقة انتاجية قدرها 4.000 برميل من النفط يوميا. وخبراه النفط على ثقة بان الحقول البحرية تحتوي على كميات كبيرة من النفط.

وتحت القيادة الحكيمة لصاحب السمو الشيخ صقر بن محمد القاسمي، حاكم رأس الخيمة، وسمو الشيخ خالد بن صقر القاسمي، واخوان سمو الحاكم في السدواتر تعتبر جبال رأس الخيمة المكان الوحيد في منطقة الخليج لوجود كميات هائلة من الصخور الجيرية ذات النوعية الممتازة. وتعتبر هذه الصخور مثالية لصناعة الاسمنت والكركريت المقاوم للحرارة الشديدة والرطوبة وظروف التربة المالحه في منطقة الخليج.

وهذه المنجزات تبدو واضحة وملبوسة اذا ما وضعت في اطرافها الصحيح. فاول شارع يربط رأس الخيمة بالامارات الاخرى قد استكمل قبل اقل من عشر سنوات ومضت وتم تنفيذه وتحويله من قبل حكومة المملكة العربية السعودية في عهد جلالة الملك فيصل الراحل. وحتى ذلك الحين لم تكن رأس الخيمة تتمتع بشبكة هاتف ولا باجهزة تليكس... ولا بوسائل اتصالات حديثة على الاطلاق.

ورغم قلة الموارد النفطية فان رأس الخيمة قد سلكت الطريق لتنفيذ مخططاتها من اجل تطوير البلاد حتى يوما وضع يؤهلها لرفع صادرات الصخور وغيرها من الصادرات بنسب كبيرة عندما يتم افتتاح المرابي الاول للميناء البحري الجديد في المنطقة الصناعية بخور خوير في اواخر هذا العام. وحتى الآن يوجد في رأس الخيمة 18 مصرفا وسيجري قريبا افتتاح ثلاثة مصارف اخرى. ومن ناحية اخرى يجري العمل حاليا لتشييد فندق انتركونتيننتال الذي يحتوي على 200 غرفة. بالإضافة الى خطط اخرى قد وضعت من اجل تطوير الامكانيات السياحية الكبيرة في الامارة.

وتحت القيادة الحكيمة لصاحب السمو الشيخ صقر بن محمد القاسمي، حاكم رأس الخيمة، وسمو الشيخ خالد بن صقر القاسمي، واخوان سمو الحاكم في السدواتر



اما الميناء البحري العميق الجديد سيتم افتتاح اول مرسى في شهر يوليو (تموز) ويفتح المرسى الثاني في شهر اكتوبر (تشرين الاول) من العام. وخلال العام القادم سيتم في فترات مختلفة افتتاح خمسة مرابي جديدة.

ورغم كل ما يجري في رأس الخيمة، تحتفظ الامارة بطابع من البساطة والألفة فالشركات والمستثمرون الاجانب يجدون من السهل جدا مقابلة القادة والمسؤولين، وهناك القليل من الروتين كما يسمح للاجانب بتملك الاراضي وتأسيس اعمال تجارية خاصة بهم.

وفي رأس الخيمة توجد فرص استثمار جيدة في مجالات متعددة، وعلى وجه الخصوص في مجال الزراعة والسياحة. وتحتل رأس الخيمة مكانة فريدة بين امارات الاتحاد السبع من حيث المساحة المروعة والتي تبلغ خمس مساحة ارضيا. ويوجد في البلاد حقل للتجارب الزراعية يرشد الى طرق زيادة الانتاج في المحاصيل الزراعية والثروة الحيوانية.

اما بالنسبة للسياحة فان رأس الخيمة تتم بشواطئ جميلة ونلال خضراء وكثر من الحضارة التاريخية. هذا الى جانب وجود منابع المياه الطبيعية الحارة. ويجري التخطيط الآن لافتتاح اماكن للاستشفاء.

وقد اعلن بعض المستثمرين من الكويت عن استعدادهم لتحويل انشاء مصنع آخر للاسمنت في رأس الخيمة ينتج ٣٠٠٠٠ طن من الاسمنت يوميا. وسيخصص انتاج هذا المصنع لسد احتياجات الكويت من هذه المادة.

وتدير شركة ماكدرموت «دبي» مصنعا لانتاج الانابيب المعدنية في رأس الخيمة وتحفظ لتوسيع عملياتها بحيث تشمل ورشة على ظهر سفينة بمجهزة بألات خاصة للانشاءات الفولاذية.

وقد نتج عن التطور السريع لهذه المشروعات قدوم العديد من الاجانب الى رأس الخيمة. وخلال السنتين الماضيتين ارتفع عدد الوافدين من الغرب من بضع عشرات الى عدة مئات. كذلك يوجد في رأس الخيمة عدد كبير من العال المستقدين من آسيا، ولكن زعانا رأس الخيمة يشكلون اقلية كبيرة من السكان القيمين البالغ عددهم ٨٠٠٠٠٠ نسمة. ولقد قامت حكومة رأس الخيمة بالتوسيع في كافة الخدمات والتسهيلات الاساسية التي تعتمد عليها النهضة السريعة.

تقوم هيئة الاتصالات في رأس الخيمة هذا الربيع بافتتاح بدالات جديدة للهاتف والتليكس. وتوقع ان يرتفع عدد المشتركين في التليكس ثلاث مرات وان يصل عدد المشتركين في الهاتف الى اكثر من الضعف قبل نهاية العام الحالي.

ويعتبر مطار رأس الخيمة الدولي، الذي افتتح منذ سنة واحدة، مرفق حيوي. وقد استخدمته شركة سيمس بشكل كبير لاستيراد معدات المحطة الارضية الجديدة. هذا وتقوم الخطوط الجوية الكويتية والخطوط العربية السورية بتسيير رحلات منتظمة الى المطار الجديد، كما ان هناك شركات طيران اخرى تستخدم المطار كشركة طيران الشرق الاوسط.

ويجري يوميا اطلاق كميات كبيرة من الصخور وارسالها بالصنادل الى المملكة العربية السعودية والبحرين وغيرها. ويبدو في الواقع ان مورد هذه الصخور لن ينضب اذ سيستمر لمدة الف سنة اخرى على الاقل على اساس معدل الانتاج الحالي.

وتستخدم شركة الاتحاد للاسمنت التي تساهم في ملكيتها كل من حكومة رأس الخيمة وحكومة ابو ظبي ومستثمرين من الامارات العربية المتحدة، ويدير مصنعها الزوجيون تستخدم ايضا هذه الصخور الجيرية لانتاج الاسمنت الذي يمكن اعتباره من اجود الاصناف في المنطقة. وبما قريب تبدأ الشركة في انتاج نوع خاص من الاسمنت الذي يمكن اعتباره من اجود الاصناف في المنطقة. وبما قريب تبدأ الشركة في انتاج نوع خاص من الاسمنت الشدائد المقاومة لاستخدامه في صناعة النفط. ويبلغ انتاج الشركة في الوقت الحاضر ٧٠٠ طن من الاسمنت يوميا. ويجري التخطيط لزيادة الطاقة الانتاجية الى ٢.٩٠٠ طن يوميا عام ١٩٧٩. وسيبدأ الانتاج حسب التوسع الثاني في اكتوبر (تشرين الاول) ١٩٧٧.

وهذه المنجزات تبدو واضحة ومدروسة اذا ما وضعنا في اطرافها الصحيح. فاول شارع يربط رأس الخيمة بالامارات الاخرى قد استكمل قبل اقل من عشر سنوات مضت وتم تنديده وتحويله من قبل حكومة المملكة العربية السعودية في عهد جلالة الملك فيصل الراحل. وحتى ذلك الحين لم تكن رأس الخيمة تتمتع بشبكة هاتف ولا باجهزة تليكس... ولا بوسائل اتصالات حديثة على الاطلاق.

ورغم قلة الموارد النفطية فان رأس الخيمة قد سلكت الطريق لتنفيذ مخططاتها من اجل تطوير البلاد حتى يومنا الحاضر. ويقوم حاليا جهازان للحفر بالتنقيب عن النفط في المياه الاقليمية لرأس الخيمة. وقد اكتشف النفط في احد المواقع على عمق ١٦.٠٠٠ قدما وطبقة اشاحه فيها ٤.٠٠٠ برميل من النفط يوميا. وجرى الحفر على قبة بئر الحقل البحرية تحوي على كميات كبيرة من النفط.

وتحت قيادة المحكمة لصاحب السمو الشيخ صقر بن محمد القاسمي، حاكم رأس الخيمة، محمد الشيخ خالد بن صقر القاسمي، واخوان سمو الحاكم في السدوات الخليج لوجود كميات هائلة من الصخور الجيرية ذات النوعية الممتازة. وتعتبر هذه الصخور مثالية لصناعة الاسمنت والكتكريت المقاوم للحرارة الشديدة والوقودية وظروف التربة المالحة في منطقة الخليج.

وهذه المنجزات تبدو واضحة ومدروسة اذا ما وضعنا في اطرافها الصحيح. فاول شارع يربط رأس الخيمة بالامارات الاخرى قد استكمل قبل اقل من عشر سنوات مضت وتم تنديده وتحويله من قبل حكومة المملكة العربية السعودية في عهد جلالة الملك فيصل الراحل. وحتى ذلك الحين لم تكن رأس الخيمة تتمتع بشبكة هاتف ولا باجهزة تليكس... ولا بوسائل اتصالات حديثة على الاطلاق.

ورغم قلة الموارد النفطية فان رأس الخيمة قد سلكت الطريق لتنفيذ مخططاتها من اجل تطوير البلاد حتى يومنا الحاضر. ويقوم حاليا جهازان للحفر بالتنقيب عن النفط في المياه الاقليمية لرأس الخيمة. وقد اكتشف النفط في احد المواقع على عمق ١٦.٠٠٠ قدما وطبقة اشاحه فيها ٤.٠٠٠ برميل من النفط يوميا. وجرى الحفر على قبة بئر الحقل البحرية تحوي على كميات كبيرة من النفط.

وتحت قيادة المحكمة لصاحب السمو الشيخ صقر بن محمد القاسمي، حاكم رأس الخيمة، محمد الشيخ خالد بن صقر القاسمي، واخوان سمو الحاكم في السدوات الخليج لوجود كميات هائلة من الصخور الجيرية ذات النوعية الممتازة. وتعتبر هذه الصخور مثالية لصناعة الاسمنت والكتكريت المقاوم للحرارة الشديدة والوقودية وظروف التربة المالحة في منطقة الخليج.

شهدت رأس الخيمة وبسرعة فائقة تطورا ملحوظا في مختلف اوجه الدولة الحديثة. فبالاضافة الى المحطة الارضية الضخمة الجديدة للاتصالات عبر الأقمار الصناعية، يوجد في الامارة مطار دولي، ومصنع كبير للاسمنت. ومصنع لتعليب الاسماك، ومصنع للانابيب المعدنية، ومصنع للرخام. ويجري العمل حاليا لانشاء مصنعين لطوب لوزل الحيري ولطوب المصنوع من الاسمنت. وتصدر رأس الخيمة في الوقت الحاضر ما يقارب من ١٠٠.٠٠٠ طن من الصخور يوميا الى المملكة العربية السعودية. وستكون في وضع يهيئ لرفع صادرات الصخور وغيرها من الصادرات سلك كبيرة عندما يتم افتتاح المرابي الاول للميناء البحري الجديد في المنطقة الصناعية بحور خوير في اواخر هذا العام. وحتى الآن يوجد في رأس الخيمة ١٨ مصرفا وسيجري قريبا افتتاح ثلاثة مصاريف اخرى. ومن ناحية اخرى يجري العمل حاليا لتنفيذ فندق التركوتيتال الذي يجوي على ٢٥٠ غرفة. بالاضافة الى محطة اخرى قد وقعت من اجل تطوير الامكانيات السياحية الكبيرة في الامارة.



بالإضافة إلى عدم المؤسسات المحلية. وقد قامت شركة كات، بتفيذ الاعمال المدنية التي قام بتصميمها قسم الهندسة المعمارية التابع لشركة سيمنس.

ان قوة هذا الفريق المؤلف من شركات عالمية ومحلية والدعم باستمرار بتأييد وإرشاد حكومة رأس الخيمة قد ظلت بصورة واضحة في الأجاز السرع للمشروع ورغم الصعوبات غير المتوقعة.

لقد واجهت سيمنس فترة تأخير محتملة حين نسب الإزعاج في موانئ المنطقة في تأخر وصول الهوائي الأول إلى موقع العمل مدة شهرين بعد الموعد المقرر له. ووجد

أن أكثر من عشرين ثلاثة من اجزائه قد أصابها العطب الشديد. وقد بذل مهندسو سيمنس، قصارى جهدهم لتقليل فترة التأخير إلى الحد الأدنى الممكن. اما عملية نقل المعدات الالكترونية فقد سهلت كثيرًا بواسطة مطار رأس الخيمة الجديد الذي تم افتتاحه في العاشر من مارس (1977).

وقد وقع نظام محطة الترددات العالية بربط المحطة لأجهزة الخيمة ببنية الأبراج هيئة الاتصالات في رأس الخيمة بواسطة الاتصال بمدلات جديدة المصنعة في ألمانيا. وذلك لمواجهة الزيادة السريعة في طلب وإرسال عن أوضاع المحطة الأرضية وعن التقدم السريع حركة التجارة والتنمية في رأس الخيمة.

وتقوم شركة البرق والأسلاك بمساعدة حكومات البحرين وقطر والإمارات العربية المتحدة ومالديف واليابان في إدارة الاتصالات الخارجية وفي بعض الأحيان الاتصالات الداخلية. وفي رأس الخيمة تقوم الشركة بإدارة الاتصالات المحلية والخارجية عامة من هيئة الاتصالات في رأس الخيمة وذلك بموجب اتفاقية ادارية مبرمة مع حكومة رأس الخيمة.

لقد شهد مهندسون من شركة البرق والأسلاك عمليات اختيارهم معدات المحطة الأرضية في ألمانيا. وقد شهدوا أيضا عمليات اختار كافة الاجهزة التي جرى توريد محطة رأس الخيمة بها.

وقد عمل في المشروع أيضا المهندسون والبرق والاسلاك من شركة البرق والاسلاك في ألمانيا. وقد شهدوا أيضا عمليات اختار كافة الاجهزة التي جرى توريد محطة رأس الخيمة بها.

وقد وقع نظام محطة الترددات العالية بربط المحطة لأجهزة الخيمة ببنية الأبراج هيئة الاتصالات في رأس الخيمة بواسطة الاتصال بمدلات جديدة المصنعة في ألمانيا. وذلك لمواجهة الزيادة السريعة في طلب وإرسال عن أوضاع المحطة الأرضية وعن التقدم السريع حركة التجارة والتنمية في رأس الخيمة.

لقد لعبت شركة سيمنس دوراً هاماً في تأسيسها عام 1847، دوراً طليعياً في إدخال الحديد من المصنع والتكنولوجيا إلى حقل أنظمة الاتصالات الالكترونية عبر تاريخها الطويل وتعتبر سيمنس من أكبر الشركات العاملة في حقل الهندسة الكهربائية التي تقدم مجموعة كبيرة من المنتجات والتجهيزات للأجهزة والخوادم في حقول الاتصالات المركبة وأنظمة حفظ المعلومات وهندسة الطاقة والتزويد الكهربائي وهندسة البنية والاتصالات اللاسلكية.

وقد اختارت حكومة رأس الخيمة شركة البرق والاسلاك المحدودة البريطانية كاستشاريين للمشروع وعملت على تشغيل وصيانة محطة الأرضية بعد تشييدها.

وتعتبر شركة سيمنس واحدة من أكبر الشركات العالمية جدياً في تنمية وإدارة أنظمة الاتصالات المتطورة. ولما جدد بالذات في جون بيدر مؤسس شركة البرق والاسلاك في ألمانيا في عام 1847 من القيام بتدريس الكابل الذي يربط بين سويسرا وفرنسا في الهند. وقد وجد

الكابل هو جزء من العالم الحديث. وقد عملت سيمنس على الاتصالات السريعة مع أوروبا في وقت مبكر. وقد قامت الشركة ببناء عدد من المحطات الأرضية الأخرى من مختلف الأحجام في بلدان عديدة. منها المحطة الأرضية رقم 2 في أم العيش - الكويت. وتعتبر محطتنا الكويت ورأس الخيمة المحطتان الأرضيتان الوحيدتان في العالم المرودتان بهوائي دوار فريد من نوعه من صنع شركة سيمنس.



ان سمو الشيخ صقر بن محمد القاسمي هو احد الاشخاص القلائل الذين شعروا بالفوائد الجمة لانشاء محطة أرضية حديثة للاتصالات للمساهمة في دعم حركة التطوير السريعة التي تشهدها رأس الخيمة في مجالات متعددة. ولقد اخذ سموه على عاتقه شخصياً مهمة اختيار فريق من افضل الشركات العالمية لتشييد وتشغيل هذه المحطة الأرضية. وقد اعوانه في هذا المجال سمو ولي العهد ونائب الحاكم الشيخ خالد بن صقر القاسمي.

وبعد الدراسة المستفيضة لجميع العروض المقدمة من الشركات التي يمكنها إنجاز مثل هذا المشروع الضخم، وقع الاختيار على شركة « سيمنس » من ألمانيا الغربية وذلك في شهر يونيو (حزيران) 1975. وتعتبر شركة سيمنس من افضل الشركات في العالم في مجال تشييد المحطات الأرضية للاتصالات عبر الأقمار الصناعية.

في اوائل الستينات قامت شركة سيمنس بتشييد المحطة الأرضية « رايسنتغ 1 » في ألمانيا الغربية. ومنذ ذلك الحين قامت الشركة ببناء عدد من المحطات الأرضية الأخرى من مختلف الأحجام في بلدان عديدة. منها المحطة الأرضية رقم 2 في أم العيش - الكويت. وتعتبر محطتنا الكويت ورأس الخيمة المحطتان الأرضيتان الوحيدتان في العالم المرودتان بهوائي دوار فريد من نوعه من صنع شركة سيمنس.



وبيث الاشارة عبر اتلسات 4 تستطيع المحطة الأرضية للاتصالات في رأس الخيمة ان توجه في الحال المكالمات وإرسالها إلى محطات أرضية أخرى تستعمل نفس القمر الصناعي، وتشمل الكويت وبريطانيا والباكستان وإيران وليبنان والهند وإيطاليا وألمانيا الغربية.

وبالإضافة إلى ذلك فان بالإمكان الاتصال بأي بلد في العالم عن طريق نقاط التوصل في هذه المحطات الشريكة. لذا فان مكالمة من رأس الخيمة إلى نيويورك مثلا يجري بها إلى القمر الصناعي اتلسات 4 الذي يرسلها إلى جوبلي - المحطة الأرضية البريطانية - التي تقوم بدورها بتوجيه المكالمة إلى بدالة في الولايات المتحدة الأمريكية عن طريق كابل بحري. وتتم هذه العملية في مجملها في بضع ثوان. لذلك فان بإمكان أي شخص في رأس الخيمة ان يتصل هاتفياً بشخص آخر في أوروبا أو الولايات المتحدة الأمريكية أو بلدان عديدة أخرى بنفس السهولة التي يتصل بها بجاره في منطقة سكانه.

وتشتمل المحطة الأرضية على واحد من أكبر أطباق الاستقبال التي جرى صنعها لغراض اتصالات الجمهور من الناس. ويبلغ قطر هذا الطبق 107 أقدام وهو مركب براوية قدرها 59 درجة باتجاه القمر الصناعي « اتلسات 4 » في مداره فوق المحيط الهندي على ارتفاع 22,300 ميلا.

وبإمكان هذه المحطة ان تدير 972 قناة في آن واحد فتوجه المكالمات الهاتفية وتنقل رسائل التليكس والمعلومات السريعة وتبث البرامج التلفزيونية على الهواء مباشرة وباللون بين رأس الخيمة وبين أعداد بعيد الكرة الأرضية.



بالإضافة الى عدد من المؤسسات المحلية . وقد قامت شركة «كات» بتنفيذ الاعمال المدنية التي قام بتصميمها قسم الهندسة المعمارية التابع لشركة سيمسن .

ان قوة هذا الفريق المؤلف من شركات عالمية وعلمية والمدمع باستمرار بتأييد وإرشاد حكومة رأس الخيمة قد تمثل بصورة واضحة في الأجاز السرع للمشروع برغم الصعوبات غير المتوقعة .

لقد واجهت سيمسن فترة تأخير محتملة حين تسبب الإردحام في موانئ المنطقة في تأخر وصول الهوائي الأول إلى موقع العمل مدة شهرين بعد الموعد المقرر له . ووجد ان أكثر من عشرين بالمائة من اجزائه قد اصابها العطب الشديد . وقد بذل مهندسو «سيمسن» قصارى جهدهم لتقليل فترة التأخير إلى الحد الأدنى الممكن . اما عملية نقل المعدات الالكترونية قد سهلت كثيرا بواسطة مطار رأس الخيمة الجديد الذي تم افتتاحه في العاشر من مارس (آذار) ١٩٧٧ .

ويقوم نظام ترحيل الموجات الدقيقة بربط المحطة الأرضية الجديدة بالدالة المركزية فئمة الاتصالات في رأس الخيمة التي تستعد لافتتاح بدلات جديدة للمهاضف والتليكس هذا الربيع وذلك لمواجهة الزيادة السريعة في الطلب الناشئة عن افتتاح المحطة الأرضية وعن التقدم السرع لحركة التجارة والتنمية في رأس الخيمة .

وتقوم شركة البرق واللاسلكي بمساعدة حكومات البحرين وقطر والامارات العربية المتحدة وعمان واليمن الشمالي في ادارة الاتصالات الخارجية وفي بعض الاحيان الاتصالات الداخلية . وفي رأس الخيمة تقوم الشركة بادارة الاتصالات الداخلية والخارجية نيابة عن هيئة الاتصالات في رأس الخيمة وذلك بموجب اتفاقية ادارة مبرمة مع حكومة رأس الخيمة .

لقد شهد مهندسون من شركة البرق واللاسلكي عمليات اختبارهم معدات المحطة الأرضية في ألمانيا . كما شهدوا ايضا عمليات اختبار كافة الاجهزة التي جرى تزويد محطة رأس الخيمة بها .

وقد شارك في المشروع ايضا مجموعات اوروبية اخرى ذات خبرة (مثل شركة كروب للمهوائيات وشركة تليفونكس انظام الاستقبال وذلك كمتاولين فرعيين لشركة سيمسن)

لقد لعبت شركة سيمسن ، التي تأسست عام ١٨٤٧ . دورا طليعا في ادخال الجديد من المفاهيم والتكنولوجيا إلى حقل أنظمة الاتصالات الالكترونية عبر تاريخها الطويل وتعتبر سيمسن من اكبر الشركات العالمية في حقل الهندسة الكهربائية . وهي تقدم مجموعة كبيرة من المنتجات والتجهيزات والأنظمة والخبرة في حقول الاجزاء المركبة وأنظمة حفظ المعلومات وهندسة الطاقة والتكبيات الكهربائية والهندسة الطبية والاتصالات اللاسلكية .

وقد اختارت حكومة رأس الخيمة شركة البرق واللاسلكي المحدودة البريطانية كاستشاريين للمشروع وعهدت لها بتشغيل وصيانة المحطة الأرضية بعد تشييدها .

وتعتبر شركة البرق واللاسلكي المحدودة من اكثر الشركات العالمية خبرة في تشغيل وادارة أنظمة الاتصالات المتطورة . وما يجدر بالذكر ان جون بندر مؤسس شركة البرق واللاسلكي قد تمكن في عام ١٨٧٠ من القيام بمد الكابل الذي يربط السويس ببومبي في الهند . وقد وفر هذا الكسابل لجرح كبير من العالم الغربي اولى خدمات الاتصالات التلغرافية مع أوروبا والشرق الاقصى .



ان سمو الشيخ صقر بن محمد القاسمي هو احد الاشخاص القلائل الذين شعروا بالفوائد الجمة لانشاء هذه المحطة للاتصالات للمساهمة في دعم حركة تطوير السريعة التي تشهدها رأس الخيمة في مجالات سبعدة . ولقد اخذ سموه على عاتقه شخصيا مهمة اختيار فريق من افضل الشركات العالمية لتشييد وتشغيل هذه المحطة الأرضية . وقد عاونته في هذا المجال سمو ولي العهد ونائب الحاكم الشيخ خالد بن صقر القاسمي .

وبعد الدراسة المتقضية لجميع العروض المقدمة من الشركات التي يمكنها انجاز هذا المشروع الضخم . وقع الاختيار على شركة «سيمسن» من ألمانيا الغربية وذلك في شهر يونيو (حزيران) ١٩٧٥ . وتعتبر شركة سيمسن من افضل الشركات في العالم في مجال تشييد المحطات الأرضية للاتصالات عبر الأقمار الصناعية .

في اائل الستينات قامت شركة سيمسن بتشييد المحطة الأرضية في أيسنتنغ في ألمانيا الغربية . ومنذ ذلك الحين قامت الشركة ببناء عدد من المحطات الأرضية الأخرى من مختلف الأحجام في بلدان عديدة . منها المحطة الأرضية رقم ٢ في أم القيوين - الكويت . وتضم محطتنا الكويت ورأس الخيمة المحطتان الأرضيتان الوحيدتان في العالم لمرور ذوات هوائيه هوائ فريد من نوعه من صنع شركة سيمسن .

وبالإضافة الى ذلك فان بالامكان الاتصال باي بلد في العالم عن طريق نقاط التوصل في هذه المحطات الشركة . لذا فان مكلفة من رأس الخيمة إلى نيويورك مثلا يجرى بها إلى القمر الصناعي انطلقت في الذي يرسلها إلى جوبلي المحطة الأرضية البريطانية التي تقوم بدورها بتوجيه المكالمات إلى بلدان في الولايات المتحدة الأمريكية عن طريق كابل بحري . وتتم هذه العملية في محطتها في وضع لوان . لذلك فان بإمكان أي شخص في رأس الخيمة ان يتصل هاتفيا بشخص آخر في أوروبا أو الولايات المتحدة الأمريكية او بلدان عديدة اخرى بنفس السهولة التي يتصل بها بتجاره في منطقة سكناء .

ان افتتاح المحطة الأرضية الضخمة للاتصالات عبر الأقمار الصناعية تحت رعاية صاحب السمو الشيخ صقر محمد القاسمي حاكم إمارة رأس الخيمة من شأنه ان يدخل إلى رأس الخيمة عصر الاتصالات الفضائية ويشكل خطوة حاسمة إلى الامام في برنامج تطوير الإمارة .

ان المحطة الأرضية هذه ، والتي تقع على سفح جبل الأشقره خارج مدينة رأس الخيمة ، تؤمن للإمارة قدرة على الاتصالات الدولية لا مثيل لها في العالم الحديث .

وتشتمل المحطة الأرضية على واحد من اكبر اطاق الاستقبال التي جرى صنعهما لأغراض اتصالات الجهور من الناس . ويبلغ قطر هذا الطبق ١٠٧ أقدام وهو مركب بزاوية قدرها ٥٩ درجة باتجاه القمر الصناعي . وانتشار ٤ في مداره فوق المحيط الهندي على ارتفاع ٢٢.٣٠٠ ميلا .

ويمكن هذه المحطة ان تقدر ٩٧٢ قادمي آن واحد فتوجه المكالمات الهاتفة ونقل رسائل التلغراف والمعلومات السريعة . وتثبت البرامج التيلغرافية على الهواء مباشرة وبالألوان بين رأس الخيمة وبين عدد كبير من الكرة الأرضية .



ملا فوق الأرض ويحافظ على موقع يكاد يكون ثابتاً تقريباً بالنسبة لاية نقطة فوق الكرة الأرضية . ويحدث ان « ينحرف » القمر الصناعي عن مداره بضعة أقدام كل يوم — ودائماً في نفس الاتجاه — ولكنه مزود بجهاز يقضن اعادته الى موقعه الاصيل . وللتعويض عن حركة القمر الصناعي هذه لبضعة اقدام في الفضاء الخارجي فان طبق الاستقبال بالمخطة الأرضية يميل او يدور اجزاء صغيرة من البوصة .

انه من دواعي السرور تقديم تحية تقدير واعجاب الى سمو الشيخ صقر بن محمد القاسمي لحكته وبعد نظره . والذي بفضل جهوده تسير رأس الخيمة في طريق تأمين مستقبلها .

ستساهم هذه المخطة الأرضية في تعزيز وتقوية شبكة الاتصالات اللاسلكية في دولة الامتداد وهذا الاتجاز يسجل بداية مرحلة جديدة في تاريخ تطوير نظام الاتصالات الموحد في دولة الامارات تحت رعاية صاحب السمو الشيخ زايد بن سلطان الينان رئيس دولة الامارات العربية المتحدة . وبمعاونة اخوانه اصحاب السمو اعضاء المجلس الاتحادي الأعلى .

يزن طبق المخطة الأرضية أكثر من ٤٠٠ طن وباستطاعته ان يميل على المحور العمودي من درجة الصفر الى ٩٠ درجة وان يدور حول المحور الافقي حتى ١٧٠ درجة . اي الدوران دورة كاملة تقريباً .

وفي الحقيقة فانه طالما بقيت المخطة الأرضية موجهة نحو القمر الصناعي الذي يدور فوق المحيط الهندي فان الطبق سينحرف بدرجة بسيطة للغاية بحيث لا يستطيع شخص يقف باتجاه الطبق مباشرة ان يلاحظ حركته .

والسبب في ذلك يعود الى ان القمر الصناعي اتلسات ٤ يدور في مدار متزامن على ارتفاع ٢٢.٣٠٠

وبنهاية العام الحالي توقع هيئة الاتصالات في رأس الخيمة ان يبلغ عدد المشتركين في الهاتف أكثر من ٢٠.٠٠٠ مشترك على الأقل و ١٥٠ مشترك في التليكس .

وتبدأ المخطة الأرضية عملها بقنوات اربع مباشرة مع المملكة المتحدة . وواحدة مع الكويت واخرى مع ألمانيا الغربية . وقد حصلت هيئة الاتصالات على موافقة شركة « كومسات » التي تدير نظام القمر الصناعي اتلسات ، لفتح تسعة عشر خطاً آخر حسباً يقتضي حجم العمل . وتنوي هيئة الاتصالات استعمال جميع الخطوط الاربعه والعشرين بنهاية العام الحالي . وباستطاعة كل خط (قناة) ان ينقل مكالمة هاتفية واحدة في ٢٤ رسالة تليكس في آن واحد .

