

YEM
301.3295332
AWD



جمهورية اليمن العربية المتحدة

مجلس التخطيط المركزي

الجهاز المركزي للتخطيط

YEMEN: Central
Planning Organization
Population situa-
tion in the Yemen
Arab Republic.
(1976)

الأوضاع السكانية
في الجمهورية العربية اليمنية
دراسة تحليلية

615693016



الجمهورية العربية اليمنية
مجلس الوزراء
الجهاز المركزي للتخطيط

Y64
301.3295332
AWD

الوضع السطانية
في الجمهورية العربية اليمنية
دراسة تحليلية

بسم الله الرحمن الرحيم

تقديم

بعد ان قمنا باصدار نتائج العينة التي تم تجهيزها من نتائج التعداد ، ير الجهاز المركزي للتخطيط ان يقدم في هذه النشرة الدراسة التحليلية التي اجرت لبعض المعلومات التي احتوتها نتائج العينة المذكورة .

وتتميز هذه الدراسة في انها تلقي مزيدا من الاضواء على الخصائص السكانية للجمهورية العربية اليمنية ، وتساعد على فهم وتفسير الكثير من الظواهر السكانية ، فضلا عن انها تحتوي على عدد من المؤشرات التي تم استنتاجها من الارقام الفعلية مثل معدلات المواليد والوفيات ومتوسط السن عن الزواج وغيرها من المعدلات والنسب الاخرى .

ويقتضي التنويه بان هذه الدراسة تعتبر جزءا مكمل لنتائج العينة التي سبق للجهاز اصمارها في نشرة خاصة وبالتالي فانه ينبغي ان تدرس بمرافقتها وليس بمعزل عنها .

والله ولي التوفيق .

صنعا - ديسمبر ١٩٧٦

رئيس الجهاز المركزي للتخطيط
د. عبد الكريم الارياني

حجم السكان وتوزعهم الجغرافي

أ - حجم السكان :

بلغ عدد السكان المسجلين حسب النتائج الأولية للتعهد حوالي ٥٢٦ ألفا . ويمثل هذا الرقم جميع الأفراد الذين تم حصرهم داخل حدود الجمهورية العربية اليمنية وتوسق السنن الراسية في مباحها الاقليمية في ليلة الاستناد الزمني وهي ليلة ٣١ يناير - ١ فبراير ١٩٧٥ . واهم مايرد على الرقم المذكور اعلاه من ملاحظات يتلخص فيما يلي :

أولا : انه كان نتيجة التجميع البدوي الذي تم في الميدان للخصات العدادين ، وبالتالي فان الرقم النهائي لعدد السكان قد يختلف من هذا الرقم زيادة او نقصا في حدود تقدر بحوالي واحد في المئة وربما تطابق الرقمان الى حد كبير حيث تلغى الفروق الموجبة في بعض المناطق تقيرتها السالبة في المناطق الاخرى .

ثانيا : ان الرقم المذكور يمثل عدد السكان في المناطق التي امكن حصرها . ومن المعروف ان ثمة مناطق محدودة في شمال وشمال شرق الادلالم تشملها عملية العد . وهذه المناطق على وجه التحديد هي جزء من ناحية كثاف وقضاء الجوف بأكملها . وقد قامت بعثة فنية سويسرية بمحاولة لتقدير عدد سكان تلك المناطق وذلك عن طريق تفسير الصور الجوية الماخوذة لهذه المناطق . ولاتزال نتائج اعمال تلك البعثة قيد الاعداد . الا ان النتائج الاولية تشير الى ان الحد الانصبي لعدد السكان في المناطق التي لم يشملها التعهد لا يزيد عن ٨٠ الفا وهذا الرقم بعيد كثيرا عن التقدير السابق الذي تضمنته نشرة النتائج الاولية للتعهد .

ثالثا : لا يمكن لاية عملية تعدادية في أي مكان من العالم ان تشمل جميع السكان مئة بالمئة وثمة دول متعددة ومعروفة لم تتجاوز نسبة شمول العد للسكان فيها ٩٠٪ ومع ذلك اعتبرت تعداداتها ناجحة ١٠٠٪ . وبالرقم مران التعهد يجري لأول مرة في تاريخ اليمن ، وبالرغم من جميع الصعوبات التي اكتشفت ورافقت العملية ، فقد بلغت نسبة الشمول في اليمن حدا فائق كل التصورات . فقد اثبتت الاختبارات التي اجريت بعد عملية التعهد من قبل البعثة السويسرية المذكورة اتفا ان نسبة شمول العد للاسر تراوحت بين ٩٨٣٪ في بعض المناطق و ١٠٠٪ في المناطق الاخرى .

فاذا افترضنا انه حتى في الاسر التي وصل العدادون اليها حصل حذف لبعض افرادها في حدود ٥١٪ فانا يمكن ان نجزم وبدون تحفظ بان نسبة شمول التعهد في الجمهورية العربية اليمنية لا يمكن ان يقل عن ٩٧٥٪ .

رابعا : واستنادا الى ما ذكره وياتنظرا لتجهيز النتائج النهائية للتعهد فانا نتعقد بان التقدير التالي لعدد السكان داخل حدود الجمهورية ربما كان اقرب الى الواقع من كل ما سبق من التقديرات .

عدد السكان حسب المحافظة مثلا يمكن ان تعطي الا صورة مشوهة عن اثر التضاريس والعوامل المناخية في التوزيع الجغرافي.

وباستثناء الجديدة ، فان كل محافظة لاتشكل في حد ذاتها وحدة طبيعية ومناخية متجانسة .

ورغم كل ذلك فان المرء ليجتاح الى كبرعنهان لكي يدرك ان العوامل الطبيعية من تضاريس ومناخ وتربة ومصادر مياه قد تركت بصمات واضحة على توزيع السكان ، وحملت القسم الاعظم من السكان يتمحورون حول شريط حضاري جبلي يمتد من صعدة في الشمال وحتى تعمر في الجنوب مروراً بصنعاء ودمار واب . والمحافظات التي تكون ذلك الشريط تستقطب اكثر من ثلثي عدد السكان ، في حين يتسوزع الثلث الباقي في شريطين حضاريين موازيين ، وهما الشريط الغربي الذي يتألف من سهول تهامة ويشكل من محافظة الجديدة بأكملها والاجزاء الغربية من كل من محافظتي حجة وتعز والشريط الشرقي الذي يشكل محافظات البيضاء ومارب وجزء من صعدة . وهذا الشريط يعبر اقل مناطق اليمن كثافة بالسكان ويعيش فيه اكثر السكان المتنقلين نظراً لطبيعته شبه الصحراوية .

ولاحظ من الجدول رقم (١) الملحق بهذه الدراسة ان محافظة تعز تعتبر اكبر محافظات الجمهورية من حيث عدد السكان حيث يشكل عدد سكانها اكثر من ١٩٪ من المجموع تليها مباشرة محافظة صنعاء وشكل سكانها حوالي ١٨٪ ثم محافظة اب وتوיד نسبة سكانها عن ١٧٪ فاذا أضفنا الى هذه المحافظات الثلاث سكان محافظتي الجديدة ودمار فان تلك المحافظات الخمس تستقطب ما يقرب من اربع اقسام مجموع سكان اليمن . وتعتبر مارب برغم مساحتها اصغر المحافظات اليمنية حتى وان اضيف اليها عدد السكان الذين لم يسلمهم العدد فيها .

ولعل ابرز مشاكل التوزيع السكاني في اليمن يبدو في تناثر السكان في عدد هائل من التجمعات الصغيرة التي يتعد عددها بحوالي ٦٠ ألفاً بين مدينة وقرية ومحلة . ويعتبر هذا الوضع في رايانا من اهم التحديات التي تواجه خطط التنمية في الوقت الحاضر حيث ان هذا الوضع سوف يجعل من تقديم القدر المتوالم من الخدمات الصحية والتعليمية ، وتوفير مرافق المياه النقية والطرق وغيرها امراضاً تكاليف ، ولكن بقدر لهذه الصورة ان تتغير سريعاً ، فان اتمشاع طرق المواصلات واقامة مشروعات التنمية الزراعية وغيرها سوف تسرع من عملية التثوية الحضري وتركيز السكان في تجمعات اكبر وزيادة تركيزهم في محاور الطرق ومعنى آخر التثوية المستقبل سوف يغير من الصورة الراهنة للتوزيع السكاني ويجعله فاعلاً منفصلاً في نفس الوتسع خطط التنمية في المستقبل .

البيان	عدد السكان (بالالف)	
	ذكور	اثاث
عدد السكان المسجلين بالتعداد	٢١٥٥	٢٢٧١
تقدير عدد السكان في المناطق غير المسهولة	٣٨	٨٠
تقدير عدد السكان المسجلين من العدد (٢/٢)	٥٤	١١٥
المجموع	٢٢٤٧	٢٤٧٤

وقد افترضنا في التقدير السابق ان نسبة الجنس سواء في المناطق غير المسهولة او بالنسبة للسكان المسجلين من العدد هي نفس النسبة لعدد السكان المسجلين بالتعداد اي ٩١ - مع ملاحظة ان تدوير الارقام غير قليلا من تلك النسبة .
ويشفي ملاحظة ان الارقام المذكورة في الجدول تمثل عدد السكان في تاريخ التعداد ، اي في بداية فبراير من عام ١٩٧٥ ، ولكي يمثل الرقم عدد سكان اليمن في عام ١٩٧٥ فلا بد من استفاضة الى منتصف عام ١٩٧٥ ، ويعني آخر الايام من تمثيته لمدة خمسة اشهر . فاذا افترضنا ان معدل الزيادة السنوية للسكان هو في حدود ١٩ بالالف (كما سيبيين لنا فيما بعد) فان العدد الاجمالي لسكان الجمهورية العربية اليمنية في منتصف عام ١٩٧٥ يقدر كما يلي:

ذكور ٢٢٦٥ الفا
اثاث ٢٤٩٣ الفا
المجموع ٤٧٥٨ الفا

يتبين من كل ما سبق ان عدد السكان داخل حدود اليمن يقل عن خمسة ملايين نسمة ، وهذا الرقم بالطبع يقل كثيرا عما كان قد سبق اعلانه ونشره كما انه يقل اكثر عما كان قد انطبع في اذهان البعض الذين اعتمدوا على الحدس والتخمين اكثر من اعتمادهم على المنطق العلمي والحقائق الجردية . ان لاكتفاظ السكان التاجمير تراكم اعداد السكان خلال حقبة زمنية متعددة شروطا لابد من توفرها ، وهي استقرار مدمس بثبات مصادر المياه وبالتالي الموارد الاقتصادية ، وكذلك يستوي صحي مقبول يتي على قييد الحياة اعلى نسبة من المواليد الذين ياتون للي الحياة كل عام . والسؤال الذي يطرح نفسه هنا هو : هل ان مثل هذه الشروط متوفرة في اليمن؟

وعلاوة على حال ، وبالرغم من حقيقة وجود عدد كبير من المواطنين خارج الحدود وقت التعداد فان اليمن تعتبر اقليم ابرز دولة عربية من حيث عدد السكان . ولو اخذنا في الحسبان العدد الكبير للمهاجرين اليمنيين فان اليمن ربما تعتبر البلد العربي السادس من حيث ثقلة البشري .

ب - التوزيع الجغرافي للسكان :

لم تتوفر بعض المعطيات اللازمة التي تمكن من رسم خارطة مفصلة للتوزيع السكاني في اليمن وتحديد ملامحه الحقيقية . واذا كان نمرة ارقام متوفرة عن عدد السكان حسب التقسيمات الادارية ، وهي اقسام جغرافية بلا شك ، الا ان تلك الارقام لا يمكن ان تعكس آثار العوامل المختلفة التي يمكن ان يكون لها الدور الحاسم في نمط التوزيع السكاني . فالارقام المتوفرة عن

تركيب السكان

٢ - التركيب النوعي للسكان :

تدل المشاهدات المبينة على إحصاءات دقيقة ان معدلات وفيات الذكور غالباً ما تكون أعلى من معدلات وفيات الإناث . وحفاظاً على التوازن بين الجنسين (الذكور والإناث) نسي المجتمع فقد أوجدت الحكمة الإلهية قانوناً طبيعياً يعوض مجتمع الذكور عن فقدها لعدد أكبر من أفرادها ، حيث تبين أن معدل الولادات من الأطفال للذكور يكون دائماً أعلى من مثله من الإناث بنسبة تقارب ٥ ٪ وهكذا فإن عدد كل من الذكور والإناث يتساوى تقريباً في المجتمعات المتلقية تجاه الهجرة أو تلك التي لم تحصل فيها حروب تستهلك الرجال بحسب .

ويقاس التركيب النوعي للسكان عن طريق مائتين بنسبة الجنس . ونسبة الجنس هي عدد الذكور المقابل لكل مئة أنثى . وقد بلغت هذه النسبة في اليمن حوالي ٩١ أي أن هنالك ٩١ ذكراً فقط مقابل كل مئة أنثى . ويبدو هذا الخلط طبيعياً ومنتشياً مع ما هو معروف عن وجود عدد كبير من الذكور خارج البلاد .

ويلاحظ بأن اثر الهجرة على التركيب النوعي للسكان لم يكن واحداً في كل المحافظات فقد تحدثت نسبة الجنس في كل محافظة على مقدار ما زادها أو قلها من الذكور من المحافظات الأخرى . فقد تراوحت نسبة الجنس فيها بين ٨١٫٥ في محافظة البيضاء و ١٠٢٫٢ في محافظة الحديدة (انظر الجدول ١) .

أما في المدن وهي يانابيك مراكز مستقلة للسكان وخاصة الذكور منهم فقد ارتفعت نسبة الجنس فيها الى حدود خيالية حيث وصلت الى ١٤٥ في مدينة الحديدة و ١٣٢ في كل من صنعاء وتعز و ١١٦ في إب . أما المدن الأخرى فقلت وتراوحت نسبة الجنس فيها بين ٨٢ في البيضاء و ١١١ في صنعاء (الجدول نفسه) .

ومن ناحية أخرى فقد تأثرت نسبة الجنس لفئات عمرية معينة تأثراً كبيراً بالهجرة فسيبدو طبيعيّاً للسكان أقل من ٢٥ من العمر حيث بلغت حوالي ١٠٫٣ بينما هيبت بالنسبة للسكان الذين تتراوح أعمارهم بين ٢٥ و ٦٤ سنة الى أقل من ٧٥ .

وعلى سبيل المقارنة نعرض فيما يلي جدولاً يبين نسبة الجنس في اقطار عربية وإجنبية مختارة :

٩١	الجمهورية العربية اليمنية
٨٦	الاتحاد السوفياتي
٩٥	الولايات المتحدة

٩٦	زامبيا
٩٧	اليابان
١٠١	استراليا
١٠٢	مصر
١٠٥	كوبا
١٠٥	سورية
١٠٧	الهند
١٠٧	إسيران

ب - التركيب العمري :

يعتبر التركيب العمري لسكان أي مجتمع من أبرز الخصائص الديموغرافية التي تميز شخصية هذا المجتمع . ذلك لأن نمط التركيب العمري هو العامل الحاسم في تحديد وبلورة الكثير من التغيرات الاقتصادية والاجتماعية والديموغرافية . فلهذه يتوقف حجم العرض من القوى البشرية العاملة وبالتالي معدلات الامتلاك السكانية ، وبه يتأثر الناتج المحلي والدخل القومي ومستوى المعيشة وأنماط الاستهلاك للسلع والخدمات بنسب أنواعها واحتياجات الراحة والمثلية من كل منها . وهو العامل الأكثر تأثيراً في تحديد وقياس مستويات عوامل التغير السكاني كالمواليد والوفيات والهجرة وغيرها من المعدلات الحيوية كالزواج والطلاق .

ويعتبر التركيب العمري محصلة لثلاث استراتيجيات أساسية وهي :

١ - معدلات المواليد : فكلما ارتفعت معدلات المواليد ازدادت نسبة الأطفال في المجتمع على حساب الفئات الأخرى من البالغين والشيوخ وبالتالي ازدادت قاعدة الهرم السكاني عرضاً .

٢ - معدلات الوفيات : ويؤثر ارتفاع هذه المعدلات في جعل قمة الهرم أكثر تدبياً واتساع الفرق بين قاعدة الهرم وقمته .

٣ - معدلات الهجرة ونوعيتها : ويؤثر هذا العامل في ثبات عمورية محددة ، ويتوقف هذا التأثير على أعمار المهاجرين أو الوافدين .

وتتميز البلدان النامية عادة بتركيب عمري قبي ترتفع فيه نسبة الأطفال دون سن البلوغ (أقل من ١٥ سنة) بحيث تتراوح بين ٤٠ ٪ و ٥٠ ٪ من مجموع السكان في حين تنخفض هذه النسبة في الأقطار المتقدمة عموماً بحيث تتراوح بين ٢٠ ٪ و ٣٠ ٪ من مجموع سكانها . ومثل هذه الأقطار تعاني من ظاهرة تسمى شيخ السكان حيث ترتفع فيها نسبة كبار السن (٦٥ سنة فأكثر) وربما تصل الى ما يقرب من ١٥ ٪ في بعض الأجزاء بينما لا تتجاوز نسبته في الاقطار النامية ٤ ٪ من مجموع . والتركيب العمري لسكان اليمن لا يخرج عن إطار تلك الصورة حيث يتميز بارتفاع نسبة الأطفال فيه . فقد بلغت نسبة الأطفال الذين تقل أعمارهم عن ١٥ سنة حوالي ٤٦٫٨ ٪ من مجموع السكان بينما بلغت نسبة الشيوخ (٦٥ سنة فأكثر) ٣٫٦ ٪ من المجموع . وقد أدت عوامل الهجرة في اليمن الى اختلاف التركيب العمري للذكور عنه للإناث فقد تسبب النقص الحاد في عدد الذكور التي ارتفاع نسبة الأطفال للذكور الى ٥٠٫٦ ٪ من مجموع الذكور بينما بقيت نسبة الأطفال للإناث في حدود ٤٢٫٢ ٪ من مجموع الإناث أما نسبة

المصدر : الكتاب الديموغرافي السنوي للأمم المتحدة (١٩٧١)

الشيوخ فوق سن ٦٤ فقد قلت الهجرة صورتهما نسبة يفترض أن تكون أعلى بالنسبة للاناث الى نسبة ادنى كما يلاحظ من الجدول التالي :

الجنس	١٤ - ١٥	٦٤ - ٦٥	٦٥ فاطر	الاجموع
ذكور	٤٥٠٠٦	٤٤٥٦٤	٢٣٨	٢١٠٠
إناث	٤٢٤٢	٤٥٢٤	٢٣٤	٢١٠٠
مجموع	٤٦٨٨	٤٩٦٨	٢٣٦	٢١٠٠

ولافراض المقارنة مع الاقطار الأخرى نعرض فيما يلي جدولاً يبين التركيب العمري لبلدان مختارة خلال فترة الستينات واول السبعينات وذلك على شكل نسب مئوية :

اسم البلد	١٤ - ١٥	٦٤ - ٦٥	٦٥ فاطر
الجمهورية العربية اليمنية	٤٦٨	٤٩٦	٢٦
فنزويلا	٤٧٤	٥١٥	٢٤
سعودية	٤٧٤	٤٩٥	٢٤
إيران	٤٦١	٥٠٠	٢٩
مصر	٤٢٧	٥٢٨	٢٥
تشيلى	٣٩٥	٥٦٢	٤٧
الولايات المتحدة	٢٨٥	٦١٦	٩٦
فرنسا	٢٣٧	٦٢٥	١٢٤
السويد	٢٠٨	٦٥٠	١٤٧

ان دراسة تلك النسب تعرض من نفسها سؤالاً هاماً عن اسباب ارتباط نسبة الاطفال في المجتمع بدرجة النمو الاقتصادي الذي بلغه ذلك المجتمع ، وبالتالي هل يعتبر ارتفاع نسبة الاطفال سبباً للتخلف ام نتيجة له . وفي رأي الكثيرين ان ذلك الارتفاع يعتبر عاملاً في درجة التخلف الاقتصادي ومنفصلاً عنها ، وهو احدى الحلقات المترفة التي تدور حولها الدول النامية . وذلك لان ارتفاع معدلات الوفيات في هذه الاقطار غالباً يترافق بمعدلات مواليد مرتفعة وارتفاع معدلات المواليد يزيد من نسبة الاطفال في المجتمع ، وهذا بدوره يؤدي الى التأثير في المناطق الاثنية ويجعلها منسبة على الانفاق الاستهلاكي للأزواج لالة هؤلاء الاطفال فيقلل الاذخار ويبطئ معدلات التنمية فتتخفف الدخول وتنخفض معها المستويات وتقل الانتاجية وتزداد معدلات الوفاة وتعمد الحلقة التي تقطع التي اينتد منها وهكذا .

الإمالة السكانية :

ولعل اول ما يترافق على التركيب العمري على النحو السابق ذكره هو تحديد ما يسمى بنسبة الإمالة السكانية حيث يفترض نظرياً ان النسبة تحت سن ١٥ وفوق سن ٦٤ هم معولين وبالتالي يمكن ان تحسب نسبة الإمالة السكانية على النحو التالي :

(عدد السكان المعولين ÷ عدد السكان (١٥-٦٤) × ١٠٠)

وقد بلغت نسبة الإمالة السكانية في اليمن حوالي ١٠١٪ أي ان كل مئة فرد من الافراد المفترض انهم متجنون يعولون ١٠١ فرداً من الاطفال والشيوخ وهذه النسبة مرتفعة جداً اذا

المصدر : الكتاب الديموغرافي السنوي للأمم المتحدة ١٩٧١

ماقورتت بمثلها في الخارج فقد بلغ متوسط هذه النسبة في أفريقيا وأمريكا اللاتينية ٨٦ وفي اسيا ٧٧ وفي أوروبا ٥٦ . ولعل ارتفاعها راجع الى وجود نسبة كبيرة من القوى البشرية اليمنية خارج البلاد .

وإلى حال فإن هذه النسبة تعتبر مقياساً مظللاً لاضاءة الإمالة الاقتصادية الحقيقية وليس جميع السكان ذوي الاعمار ٦٤ الى ١٥ هم متجننين بالضرورة وبالمقابل ليس جميع السكان تحت سن ١٥ وفوق سن ٦٤ هم معولين لان تسامكياً منهم يعتبرون متجننين وخاصة في بلد كاليمن كما سنرى فيما بعد .

الهرم العمري السكاني :

ان التركيب العمري للسكان يعبر عنه عادة بواسطة شكل بياني يسمى الهرم العمري للسكان . ويوضح ذلك الهرم نسبة السكان في كل فئة عمرية الى مجموع السكان وذلك لكل من الذكور والاناث على حدة . وقد تبين من التحليلات التي أجريت التركيب العمري لسكان اليمن (باستخدام طريقة سكرتارية الأمم المتحدة) ان مستوى الدقة في بيانات العمر كان منخفضاً في تعداد اليمن ، شأنه في ذلك شأن الكثير من الاقطار التي ترتفع فيها نسبة الإمالة وتفترق الى نظام التسجيل المدني ، الامر الذي يجعل معظم الافراد لا يعرفون اعمارهم او اعمار ذويهم على وجه التحديد او التقريب على الاقل . ونتيجة لذلك فان المعلومات بوضعها الراهن لا يمكن ان تعطي الا صورة مشوهة للهرم العمري للسكان .

ولحسن الحظ فان لمة طرق علمية مختلفة لتصحح اخطاء العمر وذلك عن طريق تمهيد القئات العمرية المختلفة وجعل الهرم العمري اقرب ما يكون الى الواقع . ويعمل الجدول رقم ٢ عدد ونسبة السكان حسب فئات الاعمار وذلك بعد تصحيحها بطريقة التمهيد اليدوي ، وذلك اعتباراً من الفئة العمرية ٢٤-٢٥ ، اما فئات الاعمار الاقل من ٢٥ فقد تركت كما وردت وذلك لاننا نرانا الى الاسس اللازمة للحكم على صحتها وخلفها .

وبذلك التصحيح فقد أمكن رسم الهرم العمري لسكان اليمن والبيين في الملحق حيث يلاحظ من المشاهدة المجردة الاتر الذي خلفه الهجرة على الجزء من الهرم الخاص بالذكور ، كما يلاحظ انخفاض الفئة الاولى (٥ -) عن الفئة التالية لها ويعتقد ان ذلك راجع الى انخفاض معدلات المواليد خلال السنوات الخمس الماضية .

ج - التركيب الاسري :

يتأثر متوسط حجم الاسرة بمجموعة من العوامل المتشابهة . وهو عادة نتاج لمجموعة القيم الحضارية (الاجتماعية منها والثقافية) والمستويات المدنية (الاقتصادية والعمرائية) وعوامل التغير السكاني (المواليد والوفيات والهجرة) .

فمتوسط حجم الاسرة يرتفع عادة في المجتمعات التي تحتل فيها الروابط الاسرية والعاطفية مكاناً مرموقاً ، ويعمل الاسرة فيها الخلية الاساسية في المجتمع حيث يدب الفرد ضمن اطرافها . ومثل هذه المجتمعات تتميز غالباً بالتخلف الاقتصادي وقلبة الزواجة على بقية القاطعات الأخرى . و يترافق ذلك مع انخفاض المستويات التعليمية وارتفاع معدلات المواليد والوفيات . اما في المجتمعات المتقدمة ، حيث يبرز الفرد كوحدة اكثر تميزاً فان متوسط حجم الاسرة يميل نحو الانخفاض .

العالة الزوجية للسكان

أ - الزوجية :

ووصل مجموع عدد المتزوجين في اليمن الأكثر من (١٧٧٨) ألفاً منهم (٧٨٦) ألف ذكر والباقي الإناث . وبالرغم من أنه في الأحوال العادية يتساوى عدد المتزوجين مع نظيرة من الإناث، إلا أنه يلاحظ هنا وجود فرق كبير حيث يزيد عدد الإناث المتزوجات عن عدد الذكور المتزوجين بحوالي (٢٠٧) ألفاً . ويعود (٢٠) ألفاً من هذا الفرق إلى تعدد الزوجات ، أما الباقى وقدره (١٨٧) ألفاً فيفترض - ويتحفظ - أنه يمثل عدد الذكور المتزوجين الذين صادف وجودهم خارج البلاد وقت التعداد مع بقاء زوجاتهم في الداخل .

وقد بلغت نسبة المتزوجين من مجموع السكان الذين تبلغ أعمارهم ١٠ سنوات فأكثر ٦٠,٤٪ وهذه النسبة تزيد بين الإناث عنها بين الذكور حيث ترتفع إلى ٦٢,٣٪ بالنسبة للإناث وتنخفض إلى ٥٨,٤٪ بالنسبة للذكور . كما أنها تتفاوت لكلا الجنسين من محافظة لأخرى حيث يبلغ حددها الأقصى في محافظة ذمار وحدها الأدنى في محافظة تعز (انظر جدول رقم ٤) وتعود أسباب ذلك التفاوت إلى عوامل متعددة ومشابكة أهمها عوامل الهجرة النوعية - الداخلية منها والخارجية واختلاف متوسط سن الزواج من محافظة لأخرى واختلاف الأحوال الثقافية والاجتماعية والاقتصادية في كل منها .

إن تحليلاً أكثر عمقا لآثار كل من تلك العوامل يبدو متعدداً في الوقت الحاضر نظراً لعدم اكتمال المعلومات . ولكن ذلك لا يمنع من تسليط الضوء على مقدار ذلك التفاوت وذلك عن طريق قياسه بنسبة الجنس بين المتزوجين أي حساب عدد الذكور المتزوجين المقابل لكل مئة أنثى متزوجة وهو على النحو المبين فيما يلي :

المحافظة	نسبة الجنس بين المتزوجين
صنعا	٨٦,٥
ذمار	٧٨,٢
اب	٧٥,٢
تعز	٦٨,٠
الحديدة	٦١,٦
الحويت	٧٥,٧
حجة	٨٥,٦
صعدة	٨٠,٥
مأرب	٨٢,٢
البيضاء	٦٢,١
المجموع	٧٨,٢

غير أن حجم الأسرة يتأثر - فضلاً عن ذلك بعوامل الهجرة التنازحة أو الوافدة. فالمجتمعات التي تعاني من نزف مستمر في مواردها البشرية والطاق الفردية ينخفض فيها متوسط حجم الأسرة عن مستوياته الحقيقية . أما المجتمعات التي تستقبل مثل هؤلاء المهاجرين فإن تارحجم الأسرة سلباً أم إيجاباً يتوقف على النمط الذي يتبعه الوافدون إليها من حيث عيشهم فرادى أم في مساكن جماعية . وفي اليمن بلغ عدد الأسر التي تم حصرها بالتعداد ما يقرب من ٩٠٦ آلاف أسرة . وبالحساب يتبين أن متوسط حجم الأسرة يصل إلى خمسة أفراد . إلا أن هذا المتوسط يتفاوت من محافظة لأخرى حيث يبلغ حده الأدنى (٧) في محافظتي ذمار والحديدة ويبلغ حده الأعلى في محافظة البيضاء حيث يقارب ٣٣ فرداً كما يقدر ذلك من الجدول رقم ٢ (الملاحق) . وما يجعل ذكره أن متوسط حجم الأسرة في عاصمة المحافظة يزيد عن مثيله في المحافظة نفسها (الجدول نفسه) ويرجع ذلك في نظرنا إلى أن معظم المهاجرين إلى المن يعيشتون جماعات في الفنادق والفكاكين والبيوت وذلك لأسباب اقتصادية بحتة ، وبذلك تشكل كل مجموعة منهم أسرة (حسبها التعريف التعدادي الأسرة) .

ملاحظة : أخذ في التعداد اليمنى بمفهوم الأسرة المعيشية وليس الأسرة الزوجية . وتعرف الأسرة المعيشية بأنها فرد أو أكثر يشتركون معاني كل من السكن وتربيته المعيشية ، ولو لم ترتبط صلة قرابة .

وعلى سبيل المقارنة نورد فيما يلي جدولاً يبين متوسط حجم الأسرة في عدد من الأقطار العربية والإجنبية حيث يقدر بوضوح التفاوت الكبير في ذلك المتوسط وارتباطه بدرجة النمو الاقتصادي الذي يفتته كل دولة :

الباكستان	٥,٧
كينيا	٥,٦
تيمبال	٥,٥
المغرب	٤,٥
سورية	٤,٥
الولايات المتحدة	٢,١
فنلندا	٢,٠
النمينا	٢,٦
السويد	٢,٦

ويؤخذ من الجدول السابق أنه في حين يوجد في اليمن لكل ٧٩ ذكراً متزوجاً مقابل كل مئة أنثى متزوجة فإن هذا المعدل يرتفع في محافظة الحديدة إلى ما يقرب من ٩٢ بينما ينخفض في محافظة مثل البيضاء إلى أكثر بقليل من ٦٣ . وفي رأينا أن ظاهرة كده ليد وان خلف انارا اجتماعية ونفسية سلبية سواء في الوقت الحاضر أو المستقبل .

ومن الناحية الكمية المجردة فإن اختلال التوازن بين عدد المتزوجين من الجنسين إضافة إلى الفوارق في سن الزواج بينهما انعكس بصورة واضحة على التركيب العمري للمتزوجين حيث يلاحظ بأن نسبة المتزوجين في كل فئة عمرية وان كانت تتزايد تدريجياً من الأعمار الأدنى إلى الأعمار الأعلى بالنسبة لكلا الجنسين (الذكور والإناث) فإنها تختلف لكل منهما في الفئة العمرية الواحدة . ويقتى هذا الوضع صحيحاً حتى العمر ٥٠ للذكور والعمر ٤٠ للإناث حيث تبدأ نسبة المتزوجين والمتزوجات بالانخفاض على حساب ارتفاع حالات الطلاق والتمرل (انظر جدول رقم ٥) .

ح - السن عند الزواج :

أما فيما يتعلق بالسن عند الزواج ، فلعل أبرز ما أظهرته الأرقام أن متوسط سن الزواج وإن كان يزيد بين الذكور عنه بين الإناث - وهذا أمر طبيعي ومنطقي - إلا أن تلك الأرقام تعكس حقيقة السن المبكر للزواج عند كلا الجنسين إذا ما قورن بنظيره في الأنظار الأخرى . فقد تبين بالحساب أن متوسط سن الزواج للذكور يبلغ ٢٢.٨ سنة بينما يبلغ للإناث ١٨.٦ . ولا يبدو ذلك مستغرباً إذا عرفنا أن كلا المتوسطين يتجاوزان سن البلوغ ولعل هذا ما جعل أكثر من ٩٩٪ من الإناث و ٩٧٪ من الذكور يتزوجون قبل سن الخامسة والثلاثون ، ولكن لهذه الصورة جوانب أخرى فقد تبين أن أكثر من ١٨٪ من مجموع الإناث يتزوجن قبل بلوغهن سن الخامسة عشرة بينما لا يتزوج في حدود هذا السن سوى أقل من ٤٪ من الذكور . كما يتزوج قبل سن العشرين ٧١٪ من الإناث وأقل من ٤٠٪ من الذكور . وعلى أية حال فإن الجدول التالي يبين مرئداً من التفاصيل عن نسبة الذين يتزوجون عند بلوغهم سناً معينة عند كل من الذكور والإناث على حدة .

السن عند الزواج	نسبة الذكور %	نسبة الإناث %
أقل من ١٠ سنوات	٠.١	٠.٤
أقل من ١٥	٣.٨	١٨.٢
أقل من ٢٠	٣٩.٥	٧١.٠
أقل من ٢٥	٧٥.٤	٩٢.٠
أقل من ٣٠	٩١.٨	٩٧.٢
أقل من ٣٥	٩٧.٣	٩٩.٢
أقل من ٤٠	٩٨.٨	٩٩.٧
أقل من ٤٥	٩٩.٥	٩٩.٩

د - تعدد الزوجات :

وصل عدد الذكور المتزوجين إلى حوالي (٨٧٦) ألفاً منهم (٧٢٢) ألفاً متزوج كل منهم بزوجة واحدة . وإذا أضفنا إلى هذا الرقم حصته النسبية من الحالات غير المبينة فان نسبة المتزوجين بزوجة واحدة تصل إلى ٩٥.٤٪ من مجموع الذكور المتزوجين . ونتيجة لذلك فإن نسبة المتزوجين باكثر من زوجة تبلغ ٤.٦٪ . وهذه النسبة بدورها تتفاوت من محافظة لأخرى حيث تصل حددا الأعلى في محافظة صعدة (٨.٣٪) وحددا الأدنى في محافظة اب (٣.٣٪) كما يتضح ذلك من الجدول التالي :

المحافظة	نسبة المتزوجين باكثر من زوجة %
صنعاء	٤.٧
ذمار	٤.٢
اب	٣.٠
تمز	٤.٥
الحديدة	٣.٢
المحويت	٥.٦
حجة	٧.٢
صعدة	٨.٣
مأرب	٧.٧
البيضاء	٦.٦
المجموع	٤.٦

هـ - الطلاق :

بلغ مجموع عدد الأفراد الذين كانوا مطلقين وقت التعداد أكثر من (٥٠) ألفاً منهم (١٧) ألف ذكراً والباقي أنثى . ويعود سبب زيادة عدد المطلقات عن عدد المطلقين بحوالي الضعف في رأينا إلى عاملين رئيسيين ، الأول هو أنه لا بد وأن يكون في المهجر عدد من المطلقين الذكور ، والثاني هو أن الذكور ربما كانوا أسرع في زواجهم التالي للطلاق من الإناث ومما يؤكد ذلك أن نسبة المطلقين من مجموع الذكور فوق العاشرة من العمر بلغت ١٣٪ بينما بلغت هذه النسبة ٢١٪ من مجموع الإناث ، ذلك لأن تنسب هذه الأرقام يتقل بل وربما يلغى أثر عامل الهجرة في تفاوت عددا المطلقين بين الجنسين .

ونسبة المطلقين تتفاوت بدورها - شأنها شأن بقية الظواهر الأخرى - من محافظة لأخرى حيث تتراوح بالنسبة للذكور بين ١٪ في محافظتي ذمار وحجة و ٢٪ في محافظة صعدة ، أما بالنسبة للإناث فإنها تتراوح بين ٥.١٪ في محافظة الحديدة و ٤.٤٪ في محافظة مأرب (انظر الجدول رقم ٤) .

و - الترمل :

تختلف العوامل المسببة للترمل وتحديد حجمة ومدى تفاوته بين الجنسين عن تلك المسببة للطلاق .

من حيث ان الترمل ظاهرة طبيعية لا يتدخل البشر في حدوثها وتتوقف - إضافة لعوامل ناتوية - على عاملين أساسيين الأول اختلاف متوسط سن الزواج بين الجنسين والثاني اختلاف مستوى الوفاة ومتوسط العمر عندئذ منهما .

وقد بلغ عدد الأفراد الترملين وقت التعداد اكثر من (٢٤١) الفا أي نسبة ٨٢ ٪ من مجموع السكان الذين تبلغ اعمارهم ١٠ سنوات أو اكثر . منهم حوالي (٤٣) الفا من الذكور (٣٢ ٪) و (١٩٨) الفا من الإناث (١٢٦ ٪) . ويلاحظ من الجدول رقم ٤ ان تلك النسبة أيضا تتفاوت من محافظة لأخرى بشكل كبير .

ان الزيادة الكبيرة في عدد ونسبة الإناث الترملات من نظيرها في الذكور سواء على مستوى البلد بأكمله أم في كل محافظة وتفاوت تلك النسب بين المحافظات يعود بالدرجة الأولى الى زيادة متوسط عمر الإناث عن متوسط عمر الذكور واختلاف هذين المتوسطين نفسها من مكان الأخر، هذا إضافة الى نفس الأسباب التي أدت الى زيادة عدد المطلقات الإناث عن عدد المطلقين الذكور وهي الهجرة والفرصة الأكبر بالنسبة للذكر في الزواج مرة ثانية بعد الترمل .

الحالة التعليمية للسكان

يعرف الامي بأنه الشخص الذي يبلغ العاشرة من العمر أو اكثر ولا يستطيع القراءة والكتابة معسا .

وقد بلغ عدد الاميين في اليمن استنادا الى هذا التعريف حوالي ٢٥٦٤ الفا منهم ١٠٠٣ آلاف ذكر والباقي اناث . ويجدر بالذكر ان عدد الاميين هنا يشمل اكثر من ١٦٩ الفا من السكان (منهم ١٥ الف اناث) . يستطيعون القراءة فقط (دون الكتابة) وقد اعتبروا اميين تشبها مع التعريفات الدولية .

وهكذا فقد بلغت نسبة الامية بين الأفراد الذين تبلغ اعمارهم ١٠ سنوات فأكثر حوالي ٨٧٤ ٪ . وهذه النسبة هي واحدة من أعلى معدلات الامية في العالم . ويكفي للدلالة على خطورتها ان تعرف ان نسبة الامية في الاقطار الصناعية والمتقدمة تتراوح بين ١ ٪ و ١٠ ٪ وحتى في الاقطار الزراعية والنامية فإنها لا تزيد عن ٧٥ ٪ الا فيما ندر من الحالات .

والحقيقة ان نسبة الامية تختلف بين الذكور عنها بين الإناث فقد بلغت للذكور ٧٤٦ ٪ بينما تجاوزت ٩٨ ٪ بالنسبة للإناث .

وتفاوت المحافظات من حيث نسبة الامية بين سكانها حيث تبلغ حدها الأعلى ٩٢٥ ٪ في محافظة المحويت وحدها الأدنى ٨١٦ ٪ في محافظة تعز . وفي الوقت الذي يبقى التفاوت كبيرا في نسبة الامية بين كل من الذكور والإناث داخل المحافظة الواحدة ، فان أعلى نسبة امية بين الذكور كانت في محافظة المحويت (٨٣٩) . تليها الجديدة (٨٣٢) ، في حين بلغت أدنى نسبتها في محافظة تعز ٦٢٨ . اما نسبة الامية بين الإناث فهي تتراوح بين ٩٥٤ في محافظة تعز و ٩٦٨ ٪ في اب . ويتضمن الجدول رقم ٦ مزيدا من التفصيلات عن نسب الاميين والمتملمين في كل محافظة وذلك لن يهجم الامر .

ومن الطبيعي ان نسبة الامية في المدن تختلف عنها في الريف ، فقد بلغ متوسط نسبة الامية في المدن الثلاث صنعاء ، تعز ، الحديدة ما يقرب من ٦٠ ٪ فقط تنخفض بالنسبة للذكور الى حوالي ٤٣ ٪ بينما ترتفع عند الإناث الى حوالي ٨٢ ٪ . وانخفاض هذه النسبة للذكور يعود بلا شك الى ان معظم المتعلمين يتكرونها بسبب توفر فرض العمل سواء في الدولة أو في القطاع الخاص .

ورغم حداثة عهد الدولة في تطبيق برامج التعليم الحديث فإنه على ما يبدو ان تلك البرامج قد ابتدأت تعطي ثمارها في انقاص نسبة الامية حيث يلاحظ من دراسة نسبة الامية في كل فئة عمرية للسكان ان هذه النسبة اقل عند الفئات الأصغر من السكان منها عند الفئات الأكبر (انظر

جدول (٧) فهي تبدأ منخفضة في الفئة ١-١٤ بالنسبة لكلا الجنسين ثم تتصاعد تدريجياً لتتوقف بعد ذلك عند معدلها القسوى . وهذا النمط ينطبق أكثر عند الإناث ، أما تذبذب النسبة عند الذكور فمن المرجح أنه ناتج من الهجرة ، فانخفاض نسبة الأمية في الفئة العموية ٢٠ - ٢٤ على سبيل المثال ربما يرجع إلى أن معظم المهاجرين من هذه الفئة هم من الأميين .

وعلى أية حال فإن الجمهورية العربية اليمنية في سعيها لنشر التعليم وتخفيض نسبة الأمية تواجه وسوف تواجه تحديات ليس أهمها بالضرورة نقص الموارد المالية أو المباني المدرسية أو الكوادر التعليمية ولكن صغر حجم التجمعات السكانية وتناثرها في مناطق وعرة وقلية طرق المواصلات التي تربطها وغير ذلك من الصعوبات الأخرى .



القوة البشرية والعاملة

١ - القوة البشرية :

جرت العادة على تقسيم الجموع الكلي للسكان إلى قسمين رئيسيين :

- ١ - القوة البشرية .
- ٢ - خارج القوة البشرية .

وتعرف القوة البشرية في بلد ما بأنها مجموع الأفراد القادرين على العمل المنتج في ذلك البلد . ويقصد بالعمل المنتج كل مجهود جسدي أو عقلي يؤدي أو يساهم في إيجاد سلعة أو تادية خدمة معينة . وبمعنى آخر فإن القوة البشرية تتألف من مجموع السكان مطروحا منهم غير القادرين على العمل ؛ أما بحكم سنهم (كالشيوخ والأطفال) أو بحكم أوضاعهم الصحية أو الاجتماعية كالمرضى وذوي العاهات المستديمة ونزلاء السجون والمؤسسات العامة .

وعادة يتم حساب عدد أفراد القوة البشرية بأخذ مجموع الأفراد الذين تنحصر أعمارهم بين حدين (أدنى وأعلى) وي طرح منهم عدد غير القادرين على العمل . ولا يوجد في الواقع عرف أو اتفاق دولي حول الحد الأدنى والأعلى للمعر الذي يعتبر الفرد منه من ضمن أفراد القوة البشرية . غير أن معظم الأقطار المتقدمة تعتبر أن كل من يتراوح عمره بين ١٥ - ٦٤ سنة يعتبر داخل القوة البشرية مالم يكن غير قادر على العمل . ولكن مثل هذا التحديد لا يتفق مع أوضاع الكثير من الأقطار النامية التي يدخل فيها الأطفال سوق العمل في سن مبكرة ويستمر الشيوخ في العمل إلى ما وراء سن الرابعة والستين . ولما كان هذا الوضع ينطبق على اليمن فإننا سوف نعتبر أن القوة البشرية تتألف من مجموع السكان الذين تبلغ أعمارهم ١٠ سنوات فأكثر مطروحا منهم غير القادرين على العمل .

واستنادا إلى هذا التعريف فقد بلغ حجم القوة البشرية في الجمهورية العربية اليمنية حوالي ٢٨٥٢ ألفا ، أي بنسبة ٦٢ ٪ من مجموع السكان منهم ١٢٩١ ألفا من الذكور واليهاني أنثى . ومن البديهي ، ونظرا لزيادة عدد الإناث عن الذكور ان ترتفع نسبة القوة البشرية من مجموع السكان بالنسبة للإناث حيث تصل إلى حوالي ٦٦ ٪ بينما تقارب ٦٠ ٪ بالنسبة للذكور كما يتضح ذلك من الجدول التالي :

الجنس	خارج قوة العمل					
	طلبة		مكثفين		المجموع	
	عدد	%	عدد	%	عدد	%
ذكور	118112	4.1	170189	12.6	242398	22.7
إناث	106822	1.6	147818	9.2	147722	9.2
مجموع	1241.6	5.7	1880.3	8.8	2827.9	11.2

وأن صحت ارقام العينة فإن نسبة المساهمة من القوة البشرية (قوة العمل ÷ القوة البشرية) تبلغ أعلى قيمة لها في محافظة صعدة حيث تصل إلى حوالي ٥٣ % في حين تبلغ أدنى قيمة لها في محافظة تعز حيث تزيد قليلا عن ٢٢ % . وترتفع نسبة المساهمة بين الذكور عنها بين الإناث في جميع المحافظات وبفروق كبيرة في معظمها كما يتضح ذلك في الجدول رقم ٨ .

أما نسبة المتعلمين في القوة العاملة فهي نسبة ضئيلة لا تزيد عن ٥٦ % من قوة العمل ومثل هذه النسبة توجد عادة حتى في المجتمعات التي تتميز بالعمالة الكاملة ، ويعود وجود نسبة من المتعلمين في بلد كاليمن ، وبالرغم من الطلب المتزايد على اليد العاملة ، إلى حتمية تعطل بعض الأفراد خاصة أولئك الذين يعملون موسميا أو على أساس المياومة كما لا بد وأن يرجع قسم منها إلى دوران العمل ومعدلاته التي يرجح أن تكون عالية . ومن ناحية أخرى فإن التناثر الذي جمعت فيه المعلومات - وهو شهر فبراير - يعتبر فترة ركود بالنسبة لكثير من المواسم الزراعية وهذا ما يجعلنا نؤمن بضرورة إجراء بحوث دورية للقوة العاملة لقياس العمالة والبطالة في أوقات مختلفة من السنة .

والجدول التالي يبين أعداد ونسب المتعلمين مقسمين إلى أولئك الذين سبق لهم العمل والذين تعطلوا بعد عمل سابق وكل ذلك مقسما أيضا حسب الجنس .

الجنس	المتعلمين					
	متعلم سبق له العمل		متعلم لم يسبق له العمل		المشتغلين	
	عدد	%	عدد	%	عدد	%
ذكور	27780	4.8	27608	2.8	55242	5.6
إناث	1744	2.6	5722	3.8	8117	5.8
مجموع	29099	5.7	33221	3.9	62369	5.6

الجنس	خارج القوة البشرية					
	أقل من ١٠ سنوات		غير قادرين على العمل		المجموع	
	عدد	%	عدد	%	عدد	%
ذكور	37799	8.0	37023	10.1	281300	9.9
إناث	77243	32.6	36678	1.6	80696	3.4
مجموع	10771.0	34.9	96778	2.1	163488	37.0

وهنا أيضا تلعب عوامل الهجرة دورها في تفاوت نسبة القوة البشرية من محافظة لأخرى وتفاوتها بين كل من الذكور والإناث داخل المحافظة الواحدة (انظر جدول ٨) .

ب - القوة العاملة :

تقسم القوة البشرية إلى طائفتين :

الطائفة الأولى :

وتدعى خارج قوة العمل . وتتألف من جميع الأفراد القادرين على العمل المنتج ولكنهم لا يعملون ولا يرغبون في العمل . ويدخل في هذه الطائفة الطلبة في جميع مراحل التعليم (طالبا كانوا داخل القوة البشرية) وديات البيوت والأفراد المكثفين الذين يعيشون من إيرادات استثماراتهم أو عقاراتهم أو من الامانات التي تقدم اليهم أو من رواتبهم التقاعدية .

الطائفة الثانية :

وتدعى القوة العاملة أو قوة العمل أو السكان ذوي النشاط الاقتصادي . وتتألف القوة العاملة من جميع الأفراد التواجدين في سوق العمل والذين يقدمون عرض العمل لإنتاج السلع والخدمات ، سواء كانوا مشتغلين فعلا أم متعطلين يبحثون عن عمل . ولذلك فإن قوة العمل تتألف بدورها من طائفتين :

الأولى : المشتغلين ، وهم حسب تعريفنا الذين عملوا في يوم الإصدار الزمني لا تقل عن ثلاث ساعات في عمل ذو قيمة اقتصادية .

الثانية : المتعلمين . وهم حسب تعريفنا أيضا الأفراد الذين كانوا في يوم الإصدار الزمني يبحثون عن عمل .

وقد بلغ عدد أفراد قوة العمل في اليمن حوالي 1136 ألفا منهم 128 ألفا من الإناث (أي نسبة تزيد عن 12 % من مجموع القوة العاملة) والباقي ذكور . كما بلغت نسبة المساهمة في قوة العمل حوالي 4٠ % من القوة البشرية . وترتفع نسبة المساهمة للذكور إلى أكثر من 77% بينما تقل بالنسبة للإناث عن ٩ % كما يتضح من الجدول التالي :

معدل الاعالة الاقتصادية :

ذكرنا سابقا بأن معدل الاعالة السكانية لا يعتبر مقياسا معبرا عن اعباء الاعالة الحقيقية في المجتمع . وربما كان المقياس الاكثر تعبيرا هو ما يطلق عليه معدل الاعالة الاقتصادية . وبحسب هذا المعدل يرتقسب عدد الافراد العالين ، وهم جميع الافراد الذين ليس لهم نشاط اقتصادي ، على مجموع الافراد ذوي النشاط ويضرب الناتج في مئة .

وقد بلغ معدل الاعالة الاقتصادية في اليمن حوالي ٢٩٨ أي أن كل مئة من أفراد قوة العمل يعملون ٢٩٨ فردا إضافة إلى العاطلين لانفسهم . وهي نسبة عالية تبلغ تقريبا واحد إلى ثلاثة . ولكي نعرف مدى ارتفاعها فإنه يمكن مقارنتها بعيشتنا في الاجزاء المختلفة من العالم والمبينة فيما يلي :

متوسط العالم	١٣٤
متوسط البلدان النامية	١٤٠
متوسط الافطار المتقدمة	١٢٢
متوسط افريقيا	١٤٨
متوسط آسيا	١٣١
متوسط أمريكا اللاتينية	٢٠٥
متوسط أمريكا الشمالية	١٥٨
متوسط أوروبا	١٢٢
متوسط أوقيانوسيا	١١٤
الاتحاد السوفياتي	٩٤
الجمهورية العربية اليمنية	٢٩٨

غير أننا نضر على أن معدل الاعالة في اليمن لا يعتبر مقياسا صحيحا لابعاء الاعالة الحقيقية إذا لم تأخذ بالاعتبار أن أكثر من نصف مليون أسرة يعالون من أفراد موجودين في الخارج ولم يدخلوا في حساب القوة العاملة في البلاد . وبالتالي فإن اعباء الاعالة الاقتصادية لابد وأن تكون أقل من ذلك وأن المعدلات الحقيقية سوف تحسب مستقبلا وحينما تتكامل لدينا المعلومات .

التركيب المهني للقوة العاملة :

بلغ عدد المشتغلين من القوة العاملة أكثر من ١.٠٧٢ الفاً منهم حوالي ١٣٠ الف فائى . وإذا عرفنا أن المهنة هي نوع العمل الذي يؤديه الفرد بصرف النظر عن القطاع الاقتصادي الذي يعمل فيه فإن هؤلاء المشتغلين يتوزعون على المهن المختلفة حسبما هو مبين في الجدول رقم ٩ .

وللاحظ من الجدول المذكور أن ما يقرب من ثلاثة ارباع المشتغلين يعملون في الزراعة . أما المهنة التي تحتل المركز الثاني فهي الانتاج وتشغيل وسائل النقل ، ويدخل الشقاة فيها ، حيث

وصلت نسبتهم الى حوالي ١٢ ٪ . اما باقي المشتغلين فيتوزعون في المهن الاخرى بنسب صغيرة كما هو واضح من الجدول نفسه .

وأخيرا يقتضى التنويه ان ارقام التركيب المهني للمشتغلين والواردة في هذه الدراسة تختلف جذريا عما كان قد سبق نشره في نتائج العينة الصادرة عن الجهاز المركزي للتخطيط حيث تمت اعادة تبويب المعلومات وتعديلها بعد ان تبين خطأها .

توزيع المشتغلين حسب الانشطة الاقتصادية :

يتوزع المشتغلين على الانشطة الاقتصادية المختلفة حسب ما هو مودون في الجدول رقم ١٠ ويتبين من هذا الجدول ان قطاع الزراعة يحتل بدورة المركز الاول يليه مباشرة في الاهمية قطاع الخدمات ثم التجارة .

ان تحليل التركيب المهني والاقتصادي للقوة العاملة بشكل اعمق متعذر في الوقت الحاضر وسيتم ذلك مستقبلا عند تكامل المعلومات .



الاسقاطات السكانية

يقصد بالاسقاطات السكانية تلك العملية التي يتم بموجبها تقدير اعداد السكان في المستقبل بسحبها من تاريخ معين (أساس) الى تاريخ ابعده، وذلك مع الاحتفاظ بنفس الخصائص الخاصة بأرقام الاساس. وغالبا ما تتم الاسقاطات السكانية حسب فئات السن والجنس ويعنى ان العملية تتجاوز مجرد تقدير ما سيكون عليه العدد الاجمالي للسكان في تاريخ لاحق (مستقبل) الى ما سيكون عليه التركيب العمري والسوي لذلك العدد.

وتطلب عملية اجراء الاسقاطات السكانية حسب فئات السن والجنس ضرورة توفر المعلومات التالية:

١ - ارقام الاساس، اي عدد السكان المطلوب اسقاطهم موزعين حسب فئات السن والجنس.

٢ - معدلات البقاء (أو احتمالات البقاء) وهي إحدى المكونات الاساسية لجدول الحياة وتحسب اصلا على اساس معدلات الوفاة العمومية وبالتالي احتمالات الوفاة. ويقصد بمعدلات البقاء تلك الارقام التي لو ضرب بها عدد السكان في فترة معينة ونقل الفئة ٥ - ٩ لتنتج لدينا عدد اليائسين على قيد الحياة من هذه الفئة بعد خمس سنوات اي ان ضرب عدد الافراد في الفئة ٩ - ١٠ بمعدل البقاء يعطي عدد الافراد في الفئة ١٤ - بعد خمس سنوات . وفي حال عدم توفر معدلات الوفاة العمومية وبالتالي معدلات البقاء للبلد المرغوب اسقاط سكانه يتم اللجوء الى معدلات المعدلة مسبقا لمجموعات مماثلة في مستويات وقيمتها او النماذج النظرية التي تبني على اساس افتراض ثبات السكان اي معدلات وفيات ثابتة ومعدلات مواليد ثابتة ومجتمع مطلق تجاه الهجرة النازحة أو الوافدة .

٣ - العدد السنوي للمواليد والذي يمكن الحصول عليه من التسجيلات الحيوية للمواليد أو من معرفة معدل المواليد الخام أو العام أو معدلات الخصوبة العمومية ونظرا لعدم توفر اية معلومات عن معدلات البقاء في اليمن وكذلك اية مؤشرات تؤدي الى معرفة العدد السنوي للمواليد فقد كان لابد من اشتقاق وتقدير تلك المعدلات باستخدام طرق غير مباشرة تعتمد على المعلومات القليلة المتاحة والاجتهادات الشخصية النابعة من قدر معقول من المعرفة للبيئة الخاصة باليمن .

وهكذا وقد تم اشتقاق المؤشرات التقريبية المطلوبة ومن ثم اجراء الاسقاطات السكانية لليمن

وفق الخطوات التالية:

اولا : ارقام الاساس :

ان ارقام الاساس التي استخدمت للاسقاط هي التوزيع العمري للسكان حسب الجنس

والذي تم الحصول عليه من نتائج عينة جبهة من سجلات تعداد السكان الذي اجري في فبراير عام ١٩٧٥ . هذا وقد تم اجراء العمليات التالية على تلك الارقام قبل استخدامها :

١ - تم تقييم مدى دقة بيانات التوزيع العمري للسكان . ونظرا لعدم توفر معلومات عن العدد حسب الاعمار الفردية فقد استخدمت في ذلك التقييم الطريقة التي تسمى طريقة سكرتارية الامم المتحدة (انظر جدول ١٢) وهي الطريقة الوحيدة الممكنة في هذه المرحلة من التحليل . وقد تبين ان المؤشر الخاص بالدقة بلغ حوالي ٨٦.١٢ و هو تقريبا نفس الرقم الخاص بتعداد تركيا عام ١٩٤٥ . ويعود الارتفاع الكبير في هذا الرقم الى عاملين اثنين :

الاول : هو عدم دقة بيانات العمر نتيجة التحيز غير المقصود الى اعمار معينة عند اعطاء المعلومات الى المعدادين . وهذا ما يبدو واضحا من الشكلين البيانيين رقم ٢ و ٣ حيث يظهر جليا ما يسمى بأثر سن النشر خاصة في الاعمار العليا للجنسين .

الثاني : هجرة الذكور التي اختل بها التركيب العمري للذكور والتركيب النوعي للجنسين .

٢ - ولتلافي عدم دقة بيانات العمر كان لابد من تعديدها وتم ذلك وفق الخطوات التالية :

٢ - تم تسوية عدد الافراد ذوي الاعمار غير المبينة وتوزيعهم على الفئات العمومية المختلفة كل حسب نسبتها (الجدولين ١٢ و ١٤) .

ب - حولت الارقام المطلقة الى نسب مئوية ورسم منحني البياني الخاص بتوزيع هذه النسب (الشكلين ٣ و ٢) .

ج - مهدت النسب المئوية بطريقة التمهيد اليدوي وبالتالي امكن الحصول على التركيب العمري الصحيح على شكل نسب مئوية (الشكلين والجدولين تفههما) .

وبما يبدو بالذكر ان تمهيد الفئات العمومية قد تم فقط لليائسين اما الاطفال فقد تركت بياناتهم كما هي . لقد لوحظ ان الفئة العمرية . ٤ منخفضة النسبة وعدد الافراد فيها من الجنسين اقل من عدد الافراد في الفئة ٥ - ٩ . اما سبب ترك تلك الفئات دون تمهيد فهو احتمالا وجود اسباب اخرى لتلك الظاهرة غير اخطأه العمر . وتتلخص هذه الاحتمالات فيما يلي:

- عدد من الاطفال من ذوي الاعمار المقارنة للعمر ٥ سنوات أو اقل أعطيت اعمارهم ٥ سنوات او اكثر وذلك تضخمت الفئة ٥ - ٩ على حساب الفئة ٤ -

- سقوط عدد من الاطفال في الفئة ٤ - ٥ من العد وهو امر ان حدث فانه لا يمكن ان يكون بهذه الحجم .

- انخفاض معدلات المواليد في الفترة بين عام ١٩٧٥ و ١٩٧٥ وهذا امر مرجح نتيجة ما ظهر من ان اكثر من ١٨٥ الف زوجة كان أزواجهن خارج البلاد وان هذه النتيجة لابد وان تخفف معدلات المواليد ونظرا لوجود احد اوكل هذه الاحتمالات فقد اثرا ان ترك تلك الفئات كما هي بانتظار توفر معلومات اخرى تلتقي الضوء على الاسباب الحقيقية لذلك .

٣ - جرى تقدير مجموع عدد السكان في منتصف عام ١٩٧٥ حيث اضيف للرقم الاجمالي الناتج عن النتائج الاربعة للتعداد العدد المقدّر لسكان المناطق التي لم يطمحها التعداد ، وكذلك اضيف اليه العدد المقدّر لسكان الساطين من العدم في المناطق المشمولة وذلك على اساس الافتراض ان نسبة الشمول للتعداد كانت ٩٧.٥٪ ثم نسي الرقم الناتج بمعدل زيادة قدره ١٧

بالالف سنويا ولدة خمسة اشهر (راجع التفاصيل في الصفحتين الاولى والثانية من هذه الدراسة).

٤ - وزع الرقم الاجمالي الناتج على ثبات الاعمار حسب النسب المئوية المهدة وتم بذلك الحصول على التوزيع العمري المصحح حسب الجنس في منتصف عام ١٩٧٥ (الجدولين ١٣ و ١٤).

هذا وقد تمت جميع الخطوات السابقة المذكور والاناث كل على حدة .

ثانياً : معدلات البقاء :

الاصل انه اذا فرضنا عدد السكان في كل فئة عمرية بمعدل الوفيات الخاص بتلك الفئة وجمعنا النتائج فاننا نحصل على عدد الوفيات السنوي ويضمن الكتيب الرابع الصادر من الامم المتحدة مجموعة من جداول الحياة النموذجية يمثل كل منها مستوى معيناً للوفاة وفي نفس الوقت فان بحث الوفيات الذي تم اجراؤه في سبتمبر واكتوبر من عام ١٩٧٦ مكننا من الوصول الى تقدير معين لعدد الوفيات السنوي في اليمن . واستنادا الى ذلك فقد تم الحصول على معدلات الوفيات العمرية التي تلائم مستوى الوفيات بين السكان على النحو التالي :

١ - ضرب عدد الاناث في كل فئة عمرية بمعدلات الوفيات العمرية للاناث لمسويات متعددة من الوفيات وبين ان مستوى الوفاة الذي يعطى العدد المطابق لعدد الوفيات المقدر من البحث الميداني يقع بين المستويين ٩ و ٧ .

٢ - كانت نتائج العملية السابق ذكرها على النحو التالي :

المستوى ٧ : عدد الوفيات = ١٣٨١٨٦

المستوى ٩ : عدد الوفيات = ١١٥٠٠٤

عدد الوفيات من البحث الميداني = ١٢٩٠٠٣

وبطريقة الاستكمال تبين ان مستوى الوفاة في اليمن يتطابق المستوى ٨,٣٢ . وبطريقة الاستكمال ايضا بين معدلات الوفيات العمرية لكل من المستويين ٧ و ٩ تم الحصول على معدلات الوفاة العمرية المطابقة للمستوى ٨,٣٢ . (انظر الجدول ١٥) .

ومن الجدير بالذكر ان ثمة طرق اخرى للوصول الى مستوى الوفاة في اليمن قد اجريت واعطت نتائج مقاربة لنتائج الطريقة المذكورة اعلاه واما مجال للذكرها .

٣ - وبلاستكمال ايضا بين معدلات البقاء لجدول الحياة المطابق لمستوى ٧ والمعدلات لجدول الحياة المطابق لمستوى ٩ امكن اشتقاق معدلات البقاء المطابقة للمستوى ٨,٣٢ والتي استخدمت في الاسقاطات السكانية .

ثالثاً : تقدير العدد السنوي للمواليد :

نظرا لعدم توفر اية معلومات لمعدلات المواليد الخام او العام او معدلات الخصوبة العمرية فقد تم تقدير العدد السنوي للمواليد بالطريقة التالية :

١ - يعتبر عدد الافراد في الفئة العمرية . . . ؟ هم مواليد السنوات الخمس السابقة لتاريخ جمع البيانات والذين بقوا على قيد الحياة . فاذا تسبنا عدد هؤلاء على معدل البقاء الخاص بهذه الفئة المتأخذ من جدول الحياة المطابق للمستوى الوفاة ٨,٣٢ نحصل على عدد المواليد للسنوات الخمس السابقة . وقد بلغ عدد المواليد لفترة ١٩٧٥ استنادا لهذه الطريقة ١٠٧٥٠٠ .

اي بمعدل ٢١٥٢١ مولودا في السنة (انظر جدول ١٦) . ويجدر بالذكر ان ثمة طرق اخرى طبقت واعطت تقريبا نفس النتائج .

٢ - بعد اجراء الاسقاط الفكسي اى اسقاط السكان من عام ١٩٧٥ الى عام ١٩٧٠ حسب ثبات السن والجنس امكن الحصول على عدد الاناث اللواتي تتراوح اعمارهن بين (١٥ و ٤٥) سنة في عام ١٩٧٠ وبالتالي امكن حساب معدل الخصوبة العام ، وهو عدد المواليد السنوي لكل الف انثى في سن الحمل ١٥ - ٤٤ ، والذي يبلغ حوالي ٢١٧ مولودا ، وحسب كما يلي :

عدد المواليد السنوي في سن الحمل في سن الحمل في عام ١٩٧٠ = عدد الاناث في سن الحمل عام ١٩٧٥

٣ - افترضنا ثبات هذا المعدل واستخدم في الاسقاطات السكانية .

٤ - تم توزيع مجموع عدد الولادات بين الذكور والاناث على اساس ان نسبة الجنس عند الولادة هي ١٠٤,٣ . وهذه النسبة هي الناتجة من تقدير عدد المواليد الذكور والاناث من الفئة العمرية ٤ - وفق الاسلوب المذكور في الفقرة الاولى اعلاه .

رابعا : الاسقاطات السكانية :

بعد توفر الاسر اللازمة للاسقاطات السكانية جرى اسقاط عدد السكان حسب ثبات العمر والجنس بطريقة التتابع التركيبي الى السنوات ١٩٨٠ و ١٩٨٥ كما جرى اسقاط عكسي الى عام ١٩٧٠ وقد دونت نتائج تلك الاسقاطات في الجدول ١٧ - ١٨ - ١٩ - ٢٠ . ثم تم اشتقاق المؤشرات السكانية الاساسية ودونت في الجدول ١٥ .

هذا وقد نبهت على تلك الاسقاطات التقديرات الخاصة بالسكان والقوى العاملة على اساس سنوي وذلك لكي تكون متاحة للاستخدام العاجل (الجدول ٢١ - ٢٢ - ٢٣ - ٢٤ - ٢٥ - ٢٦)

واخيرا فاننا اذا تقدمت نتائج هذه الدراسة التطبيقية لكل المهتمين في هذا المجال فاننا نود ان نورد بعض التحفظات آمين احداها بين الاعتبار عند مطالعة الدراسة والنتائج التي تمخضت عنها .

١ - لايتوفر لدينا الا بيانات عن تعداد سكاني واحد ولو توفرت بيانات تعداد سابق لاصبح بالامكان اجراء المقارنات الفروية بين التعدادين واشتقاق الانجاعات في كل ظاهرة كما لاصبح من السهل الحصول على جميع المؤشرات السكانية بشكل اقرب الى التاكيد منه الى التخمين .

٢ - وحتى البيانات المتوفرة عن تعداد واحد لايعتبر نهائية لكونها جهوت على اساس العينة وربما اختلفت النتائج قليلا عند بناء مثل هذه الدراسة على الارقام النهائية للتعداد .

٣ - ان بحث الوفيات الذي اشتمقنا على شوله مستويات الوفيات في البلاد ربما كان لايعكس على وجه التحديد هذه المستويات . فقد جرى البحث لمدة شهرين تقريبا وهما سبتمبر واكتوبر . ولا ندرى فعلا ان كان هذان الشهران يمثلان السنة بأكملها خاصة اذا عرفنا ان للوفيات موسمية خاصة .

٤ - ان الفئة العمرية التي قمر عليها عدد المواليد وبالتالي معدلاتها ربما كانت بياناتها غير دقيقة كما ذكرنا ، فقد تبين ان عدد الافراد الذين سجلوا ضمنها اقل من عدد الافراد في الفئة التالية ، ولا نستطيع ان نحكم في الوقتالحاضر ان كان سبب ذلك سقوط من العدام اخطاء في الاعمار ام انخفاض في مستويات الوفاة .

ومع ذلك تبقى هذه الدراسة اقرب الى العلمية من اية دراسة سبقها - ان وجدت مثل هذه الدراسة - ومنتقد ان نتائجنا تظل صالحة للاستخدام في المدى القريب . وريشما تقويم بمزيد من الابحاث الميدانية والدراسات الديموغرافية الاخرى التي تقربنا من الحقيقة .

الله من وراء القصد

توزيع السكان حسب فئات السن والجنس في فبراير ١٩٧٥ (بيانات مهيمة)

Population by age groups and sex (Feb 1975) « Smoothed »

Table (2)

جدول (٢)

نات السن Age Groups	Total	مجموع	Females	اناث	Males	ذكور
	نسبة %	عدد No.	نسبة %	عدد No.	نسبة %	عدد No.
0 — 4	17.06	772144	16.24	385064	17.96	387080
5 — 9	17.82	806542	16.40	388858	19.38	417684
10 — 14	11.88	537573	10.61	251573	13.27	286000
15 — 19	7.90	357603	8.41	199409	7.34	158194
20 — 24	6.54	296133	7.59	179966	5.39	116167
25 — 29	6.25	282877	7.04	166925	5.38	115952
30 — 34	5.96	269642	6.50	154121	5.36	115521
35 — 39	5.64	255221	5.91	140132	5.34	115089
40 — 44	5.02	227158	5.19	123060	4.83	104098
45 — 49	4.20	190300	4.39	104091	4.00	86209
50 — 54	3.40	153982	3.54	83937	3.25	70045
55 — 59	2.70	122082	2.74	64968	2.65	57114
60 — 64	2.05	92940	2.02	47896	2.09	45044
65 — 69	1.50	68067	1.48	35092	1.53	32975
70 — 74	1.02	46061	0.97	23000	1.07	23061
75 — 79	0.60	27050	0.55	13041	0.65	14009
80 +	0.46	20951	0.42	9959	0.51	10992
Total	100	4526326	100	2371092	100	2155234
المجموع						

عدد السكان حسب الجنس ونسبة الجنس في كل محافظة (فبراير ١٩٧٥)

Population by sex, sex ratio,
each Governorate (Feb 1975)

Table (1)

جدول (١)

المحافظة Governorate	نسبة الجنس للحكومة Sex Ratio Governorate	النسبة المجموع % of Total Population	Total Population		عدد السكان	
			مجموع Total	اناث Females	ذكور Males	
Sana'a	131.9	95.2	17.8	807269	413463	393806
Damar	105.8	87.3	10.0	455132	242934	212198
Ibb	116.1	88.4	17.4	789518	419176	370342
Taiez	132.2	83.6	19.3	873876	476075	397801
Hodeida	145.0	102.2	15.0	676693	334654	342039
Mahweet	109.2	85.7	3.9	174639	94038	80601
Hajja	107.3	95.8	8.7	396578	202583	193995
Sa'ada	110.7	90.5	3.4	154361	81050	73311
Ma'areb	...	98.3	1.0	40896	20619	20277
Al-Bieda	82.6	81.5	3.5	157764	86900	70864
Total	...	90.9	100.0	4526326	2371092	2155234
المجموع						

التوزيع النسبي للسكان ١٠ سنوات فأكثر من العمر حسب الحالة الزوجية والجنس
Distribution of population 10 years of age and over by marital status and sex

جدول (٤) (٤)

rate	S	التوزيع النسبي للسكان ١٠ سنوات فأكثر حسب الحالة السكان					
		E	المجموع	ارسل	مطلق	متزوج	
Govorno-	X	Total	Widowed	Divorced	Married	Single	
Sana'a	M	255082	3.8	1.1	61.5	33.6	
	F	276267	11.7	1.7	65.6	21.0	
	T	531349	100	7.9	1.4	63.7	27.0
Damar	M	135682	2.6	1.0	62.9	33.5	
	F	166452	11.6	1.9	65.3	21.2	
	T	302134	100	7.6	1.4	64.3	26.7
Ibb	M	232402	3.8	1.3	58.7	36.2	
	F	284562	100	12.0	2.0	63.7	22.3
	T	516964	100	8.3	1.7	61.5	28.5
Taiez	M	235210	2.3	1.7	53.9	42.1	
	F	321003	100	11.5	2.7	58.0	27.8
	T	556213	100	7.6	2.3	56.3	33.8
Hodeida	M	223963	2.7	1.3	54.8	41.2	
	F	225341	100	14.2	1.5	59.5	24.8
	T	449304	100	8.5	1.4	57.1	33.0
Mahweet	M	50170	3.7	1.2	60.1	35.0	
	F	63666	100	13.4	1.8	62.6	22.2
	T	113836	100	9.1	1.5	61.5	27.9
Hajja	M	119048	4.3	1.0	61.0	33.7	
	F	134903	100	13.6	2.0	62.7	21.7
	T	253951	100	9.3	1.6	61.9	27.3
Saada	M	47483	3.4	2.0	57.2	37.4	
	F	55152	100	14.8	2.1	61.3	21.8
	T	102635	100	9.6	2.0	59.4	29.0
Ma'reb	M	12248	1.0	1.6	59.2	38.2	
	F	12803	100	10.9	4.1	65.3	19.7
	T	25051	100	6.2	2.8	62.4	28.6
Al-Bieda	M	40167	2.2	1.3	59.6	36.9	
	F	58012	100	13.1	3.7	65.1	18.1
	T	98179	100	8.7	2.7	62.8	25.8
Total	M	1351455	3.2	1.3	58.4	37.1	
	F	1598161	100	12.4	2.1	62.3	23.2
	T	2949616	100	8.2	1.7	60.4	29.5

عدد الاسرة ومتوسط حجم الاسرة في المحافظات ومراكز المحافظات

No. of households and average size of households in each Governorate and its capital

جدول (٣) (٣)

Name of Governorate	متوسط حجم الاسرة		عدد الاسر		المحافظة
	Average size of the household	مركز المحافظة	No. of households	مركز المحافظة	
Governorate	Capitals	Governorate	Capitals	Governorate	
Sana'a	5.3	5.2	25292	155060	صنعاء
Damar	5.5	4.7	3481	96621	ذمار
Ibb	5.5	4.9	3478	161245	اب
Taiez	6.2	4.9	12712	179846	تعز
Hodeida	5.5	4.7	14539	143725	الحديدة
Mahweet	5.2	5.1	469	34420	المحويت
Hajja	5.4	5.1	1072	76918	حجة
Sa'ada	5.0	5.0	855	30861	صعدة
Ma'areb	6.1	5.1	48	7964	مارب
Al-Bieda	5.5	5.3	1090	30099	البيضاء
Total	5.6	5.0	63036	906185	المجموع

التوزيع النسبي للسكان ١٠ سنوات فأكثر من العمر حسب المحافظات والحالة التعليمية والجنس
Distribution of Pop 10 years of age and over by educational status and sex

Table (6)

(٦) جدول

Governorate	Sex	Pop. 10+	التوزيع النسبي للسكان ١٠ سنوات فأكثر حسب الحالة التعليمية % distribution of Pop. 10+ by educational status						الاسم والحافظه والجنس
			Literate		Illiterate		أمية		
			Total	with Certifi- cate	Total	Can read only	Unable to read & write	مجهول	
Sana'a	M	255082	31.5	3.5	28.0	68.5	14.2	54.3	ذ
	F	276267	2.5	0.4	2.1	97.5	0.9	96.6	1
	T	351349	16.5	1.9	14.6	83.5	7.3	76.2	مج
Damar	M	232402	24.5	1.8	22.7	75.5	13.3	62.2	ذ
	F	284562	0.6	0.1	0.5	99.4	0.2	99.2	1
	T	516964	11.3	0.8	10.5	88.7	6.1	82.6	مج
Ibb	M	135682	20.7	0.9	19.8	79.3	16.2	63.1	ذ
	F	166452	0.2	0.0	0.2	99.8	0.3	99.5	1
	T	302134	9.4	0.4	9.0	90.6	7.5	83.1	مج
Taiez	M	235210	37.2	6.5	30.7	62.8	10.8	52.0	ذ
	F	321003	4.6	1.1	3.5	95.4	2.0	93.4	1
	T	556213	18.4	3.4	15.0	81.6	5.7	75.9	مج
Hodeida	M	223963	16.7	2.2	14.5	83.3	6.8	76.5	ذ
	F	225341	1.6	0.4	1.2	98.4	1.6	96.8	1
	T	449304	9.1	1.3	7.8	90.9	4.2	86.7	مج
Mahweet	M	50170	16.1	0.7	15.4	83.9	10.4	73.5	ذ
	F	63666	0.5	—	0.5	99.5	—	99.5	1
	T	113836	7.5	0.4	7.1	92.5	4.6	87.9	مج
Hajja	M	119048	17.9	1.1	16.8	82.1	11.0	71.1	ذ
	F	134903	0.5	0.0	0.5	99.5	0.3	99.2	1
	T	253951	8.7	0.5	8.2	91.3	5.3	86.0	مج

الأوضاع السكانية - ٣

٢٣٣

التوزيع انسيبي للسكان ١٠ سنوات فأكثر من العمر حسب الحالة الزوجية وفئات السن والجنس
Distribution of Pop. 10 years of age and over by marital status age groups and sex

Table (5)

(٥) جدول

Age Groups	Total Pop. 10+	التوزيع النسبي للسكان ١٠ سنوات فأكثر حسب الحالة الزوجية % distribution of Pop. 10+ by marital status										
		عازب		متزوج		مطلق		ارسل		المجموع		
		ذكور	إناث	ذكور	إناث	ذكور	إناث	ذكور	إناث	ذكور	إناث	
10 - 14	251351	285750	100	100	—	—	—	—	5.2	0.6	94.7	99.4
15 - 19	184849	157945	100	100	0.7	—	1.4	0.3	48.2	12.2	49.7	87.5
20 - 24	160403	104676	100	100	1.0	0.5	3.2	1.3	83.6	54.9	12.2	43.3
25 - 29	183870	121541	100	100	2.3	1.4	2.4	1.7	91.0	82.5	4.3	14.4
30 - 34	164306	112286	100	100	4.3	1.9	2.7	2.2	90.7	90.3	2.4	5.5
35 - 39	148594	120776	100	100	6.4	2.6	2.1	2.6	89.9	92.1	1.6	2.7
40 - 44	124133	103625	100	100	13.4	2.7	3.0	1.6	82.3	92.9	1.3	2.8
45 - 49	87260	76343	100	100	18.3	4.2	2.7	1.3	76.7	93.0	2.3	1.5
50 - 54	97115	81321	100	100	32.0	6.0	2.8	2.7	63.5	89.8	1.7	1.5
55 - 59	39805	45656	100	100	35.6	5.9	2.1	1.4	60.5	91.3	1.8	1.4
60 +	154206	139183	100	100	62.8	15.6	2.4	1.6	33.7	81.4	1.1	1.4
N.S.	2269	2353
Total	1598161	1351455	100	100	12.4	3.2	2.1	1.3	62.3	58.4	23.2	37.1

التوزيع النسبي للسكان ١٠ سنوات وأكثر حسب حالته التعليمية
% distribution of Pop. 10+ by educational status

المنطقة	الجنس	متعلم			إبليط		المجموع	اسم المحافظة
		حاصل ويكتب على مؤهل	يقراء Can read & write	المجموع Total	لا يقرأ فقط Can read only	لا يقرأ ولا يكتب Unable to read & write		
Governorate	S							
	E							
	X	Pop. 11+	المجموع Total	المجموع Total	المجموع Total	المجموع Total	المجموع Total	
Saada	M	47483	20.4	0.6	19.8	79.6	9.0	ذ
	F	55152	0.2	0.0	0.2	99.8	0.5	1
	T	102535	9.5	0.3	9.2	90.5	4.4	مجموع
Ma'reb	M	12248	26.2	1.4	24.8	73.8	3.0	ذ
	F	12803	0.6	0.0	0.6	99.4	0.3	1
	T	25051	13.2	0.7	12.5	86.8	1.6	مجموع
Al-Beida	M	40167	28.6	1.7	26.9	71.4	6.7	ذ
	F	58012	2.0	0.2	1.8	98.0	0.8	1
	T	98179	12.8	0.8	12.0	87.2	3.2	مجموع
Total	M	1351455	25.4	2.7	22.7	74.6	11.5	ذ
	F	1598161	1.9	0.4	1.5	98.1	0.9	1
	T	2949616	12.6	1.5	11.1	87.4	5.8	مجموع

توزيع السكان ١٠ سنوات وأكثر من العمر وعند الأميين ونسبة الأمية حسب سنات العمر والجنس
Population 10 years of age and over and illiterate population by age groups and sex

جدول (٧)

فئات السن	Total	مجموع		إناث		ذكور		نسبة الأمية	
		عدد السكان	نسبة الأمية %	عدد السكان	نسبة الأمية %	عدد السكان	نسبة الأمية %		
10 - 14	537101	435416	81.1	251351	235382	93.6	285750	200034	70.0
15 - 19	342794	290042	84.6	184849	177520	96.0	157945	112522	71.2
20 - 24	265079	228918	86.4	160403	156062	97.3	104676	72856	69.6
25 - 29	305411	268338	87.9	183870	181065	98.5	121541	87273	83.4
30 - 34	276592	248407	89.8	164306	162394	98.8	112286	86013	76.6
35 - 39	269370	240070	89.1	148594	147451	99.2	120776	92619	76.7
40 - 44	227758	205745	90.3	124133	123498	99.5	103625	82247	79.4
45 - 49	163603	145065	88.7	87260	86410	99.0	76343	58655	76.8
50 - 54	178436	160710	90.1	97115	96601	99.5	81321	64109	78.8
55 - 59	58461	73114	85.6	39805	39386	99.0	45656	33728	73.9
60 - 64	124102	112249	90.4	65171	64651	99.2	58931	47598	80.8
65 +	169287	154010	91.0	89035	88451	99.3	80252	65559	81.7
N.S.	4622	3080	2269	1388	2353	1692
Total	2949616	2565164	87.0	1598161	1560259	97.6	1351455	1004905	74.4

Note: Persons able to read but not to write are included with illiterate population.

ملاحظة: عدد الأميين يشمل الأفراد الذين يقرأون فقط دون أن يكونوا قادرين على الكتابة.

Note: Population of unknown literacy are not included.

ملاحظة: لا يشمل عدد الأميين الذين حالتهم التعليمية غير معينة، ولذلك فإن نسبة الأمية في هذا الجدول أقل بقليل من نسبتها في الجدول (٥).

Table (8)

تابع جدول (٨)

Ma'reb	M	20277	57.7	11704	73.8	42.6	8635	ذ
	F	20619	60.7	12511	13.7	8.3	1713	ا
	T	40896	59.2	24215	42.7	25.3	10348	مع
Al-Bieda	M	70864	54.2	38382	78.7	42.6	30216	ذ
	F	86900	65.2	56681	4.7	3.1	2649	ا
	T	157764	60.3	95063	34.6	20.8	32865	مع
Total	M	2155234	59.9	1291356	77.3	46.3	997957	ذ
	F	2371092	65.9	1561494	8.8	5.8	137772	ا
	T	4526326	63.0	2852850	39.8	25.1	1135729	مع

السكان والقوى البشرية والعاملة حسب المحافظات والجنس
Population, Manpower and Labour Force in each Governorate by sex

table (8)

تتابع جدول (٨)

المحافظة	عدد السكان	القوة البشرية		العاملة		عدد من مجموع السكان	النسبة % من مجموع السكان	النسبة % من مجموع القوى البشرية	النسبة % من مجموع العاملة
		عدد السكان	% of total Population	عدد السكان	% of total Manpower				
Governorate	Total Pop.	% of total Population	No.	% of total Manpower	No.	% of total Population	% of total Manpower	% of total Population	No.
Sana'a	M 393806	61.9	243740	77.2	47.8	188117	ذ		
	F 413463	65.3	269929	6.4	4.2	17317	ا		
	T 807269	63.6	513669	40.0	25.5	205434	مع		
Damar	M 212198	61.1	129647	79.1	48.3	102543	ذ		
	F 242934	66.9	162634	4.1	2.7	6648	ا		
	T 455132	64.2	292281	37.4	24.0	109191	مع		
Ibb	M 370342	60.0	222067	74.8	44.8	166014	ذ		
	F 419176	66.3	278033	2.6	1.7	7128	ا		
	T 789518	63.3	500100	34.6	21.9	173142	مع		
Taiez	M 397801	56.5	224749	69.7	39.4	156644	ذ		
	F 476075	65.9	313639	5.5	3.5	17369	ا		
	T 873876	61.6	538388	32.3	19.9	174013	مع		
Hodeida	M 342039	62.6	214003	81.0	50.7	173292	ذ		
	F 334654	65.8	220169	16.1	10.6	35384	ا		
	T 676693	64.2	434172	48.1	30.8	208676	مع		
Mahweet	M 80601	59.5	47940	84.0	50.0	40271	ذ		
	F 94038	66.1	62205	28.6	18.9	17815	ا		
	T 174639	63.1	110145	52.7	33.3	58086	مع		
Hajja	M 193995	58.6	113754	80.1	47.0	91171	ذ		
	F 202183	65.2	131808	6.8	4.4	8925	ا		
	T 396178	62.0	245562	40.8	25.3	100096	مع		
Saada	M 73311	61.9	45370	90.5	56.0	41054	ذ		
	F 81050	66.5	53885	42.4	28.2	22824	ا		
	T 154361	64.3	99255	64.4	54.3	63878	مع		

توزيع المشتغلين والنسبة المئوية حسب أقسام النشاط الاقتصادي

Employed and % distribution of employed by industry

Table (10)

جدول (10)

Industry	% of total	عدد المشتغلين المجموع No. of workers	النشاط الاقتصادي
Agriculture, forestry, hunting and fishing	73.26	785642	الزراعة والغابات والصيد
Mining and quarrying	0.06	659	المناجم والحاجر
Manufacturing	3.48	37260	الصناعات التحويلية
Electricity, gas and water	0.11	1149	الكهرباء والغاز والمياه
Construction and building	4.35	46656	التشييد والبناء
Wholesale and retail trade and restaurants and hotels	6.73	72146	تجارة الجملة والفرق والمطاعم والفنادق
Transport, storage and communication	2.40	25766	النقل والمواصلات والتخزين
Financing, insurance, real estate and business service	0.19	2016	المال والتأمين والخدمات المتعلقة بالعمارة والأعمال
Community, social and Personal service	9.42	101055	الخدمات الجماعية والاجتماعية والشخصية
TOTAL	100	1072169	المجموع

Unknown and not stated are prorated.

تم توزيع المهن غير الموصفة وغير المبينة على بقية المهن بشكل نسبي

توزيع المشتغلين والنسبة المئوية حسب أسام المهن

Employed and % distribution of employed by occupation

Table (9)

جدول (9)

Occupation	% of total	عدد المشتغلين المجموع No. of workers	المهنة
Professional, technical and related workers	1.6	16658	المهنيون والفنيون والعمال المتصلون بهم
Administrative and managerial workers	0.5	5873	المديرون والمشتغلون بالأعمال الإدارية
Clerical and related workers	1.3	13714	المشتغلون بالأعمال الكتابية والتنفيذية
Sales workers	5.0	53288	المشتغلون بأعمال البيع
Service workers	5.6	60273	المشتغلون بالخدمات
Agricultural, animal husbandry and forestry workers, hunters and fishermen	72.9	781530	عمال الزراعة وتربية الحيوان والصيد
Production and related workers, transport equipment operators and Labourers	13.1	140833	عمال الإنتاج وعمال تشغيل وسائل النقل والشقاة
TOTAL	100	1072169	المجموع

Unknown and not stated occupation are prorated.

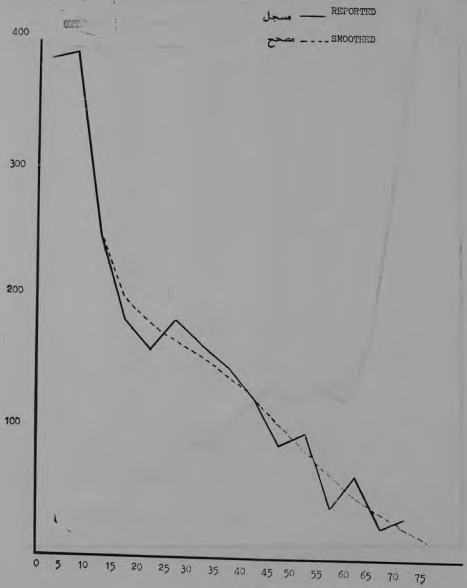
تم توزيع المهن غير الموصفة وكذلك غير المبينة على بقية المهن بشكل نسبي .

شكل ٢

التوزيع الهامشي للتوزيع العمري للإناث

FIGURE 2

DISTRIBUTION OF THE FEMALE POPULATION BY AGE IN FIVE YEAR INTERVAL



شكل ١

السوم العمري لسكان الجمهورية العربية السورية

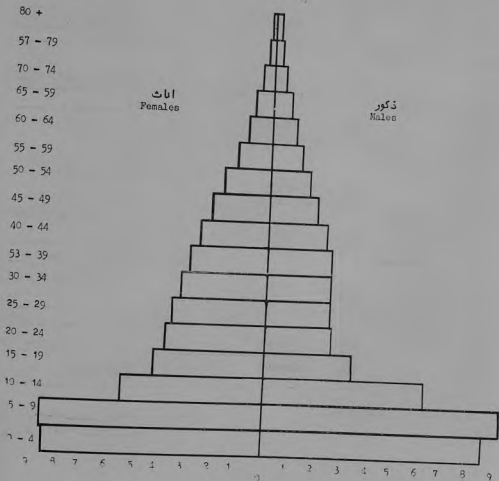
FIGURE 1

Population Pyramid

Yemen Arab Republic

1975

فئات السن
Age Group



١٢ - حساب مؤشر دقة الاعمار باستخدام طريقة سكرتارية الأمم المتحدة

12. Computation of age-accuracy index by the UN Secretariat method

فئات السن Age group	تحليل نسبة الجنس	تحليل نسبة العمر للذكور	تحليل نسبة العمر للإناث			
	Analysis of sex Ratios	Analysis of age-ratios (Males)	Analysis of age-ratios (Females)			
	نسبة الجنس S. Ratio	التفريق Successive difference	النسبة Ratio	التفريق عن 100 Deviation from 100	النسبة Ratio	التفريق عن 100 Deviation from 100
		الفروق المتعاقبة	الفروق عن 100		الفروق عن 100	
0 — 4	100.51	—	—	—	—	—
5 — 9	107.43	6.92 —	124.1	24.1 +	122.1	22.1 +
10 — 14	113.69	6.26 —	99.4	0.6 —	87.7	12.3 —
15 — 19	85.45	28.24 +	80.9	19.1 —	89.8	10.2 —
20 — 24	65.26	20.19 +	74.9	25.1 —	87.7	13.0 —
25 — 29	66.10	0.84 —	112.0	12.0 +	113.3	13.3 +
30 — 34	68.34	2.24 —	92.7	7.3 —	98.8	1.2 —
35 — 39	81.28	12.94 —	111.9	11.9 +	103.0	3.0 +
40 — 44	83.48	2.20 —	105.1	5.1 +	105.3	5.3 +
45 — 49	87.49	4.01 —	82.6	17.4 —	78.9	21.1 —
50 — 54	83.74	3.75 +	133.3	33.3 +	152.9	52.9 +
55 — 59	114.70	30.96 —	65.1	34.9 —	49.1	50.9 —
60 — 64	90.43	24.27 +	171.0	71.0 +	204.9	104.9 +
65 — 69	97.68	7.25 —	53.1	46.9 —	49.1	50.9 —
70 — 74	90.01	—	—	—	—	—
Total	المجموع	150.07	308.7		361.1	
Mean	التوسط	11.54	23.7		27.8	

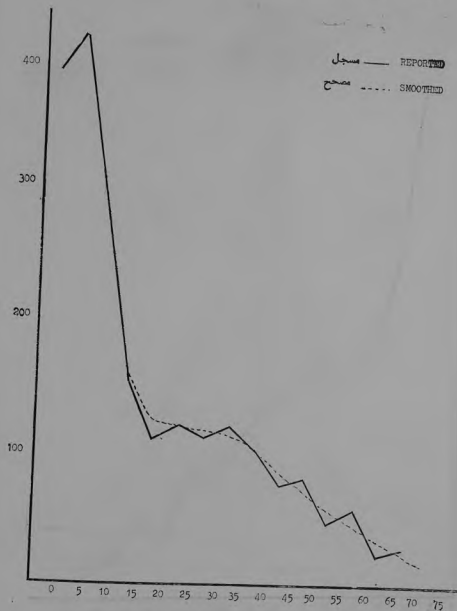
$$\text{Index} = 3 \times 11.54 + 23.7 + 27.8 = 86.12$$

شكل ٢

التحليل البياني للتوزيع العمري للذكور

FIGURE 3

DISTRIBUTION OF THE MALE POPULATION BY AGE IN FIVE YEAR INTERVAL



١٤ - تمهيد التوزيع العمري للإناث واسقاطه لمنتصف عام ١٩٧٥

الس	التوزيع العمري المسجلين	نسبة غير المبين «reported»	نسبة كل فئة % «reported»	النسبة الممهدة % proportion in each age interval «smoothed»	التوزيع العمري المصحح Adjusted F. Pop. in each age int. Mid Year 1975 «smoothed»
Age interval	Population in each age inter- val February '75 «reported»	Adjusted for not stated	Proportion in each age interval	«smoothed»	Adjusted M. Pop. in each age int. Mid Year 1975 «smoothed»
0	66699	66763	.0282	.0282	70303
1	317905	318210	.1342	.1342	334561
5	388327	388700	.1640	.1640	408852
10	251351	251592	.1061	.1061	264507
15	184849	185026	.0780	.0841	209661
20	160403	160556	.0677	.0759	189219
25	183870	184046	.0776	.0704	175507
30	164306	164463	.0694	.0650	162043
35	148594	148736	.0627	.0591	147336
40	124133	124252	.0524	.0519	129287
45	67260	67344	.0368	.0439	109443
50	97115	97208	.0410	.0354	88252
55	39805	39843	.0168	.0274	68308
60	65171	65233	.0275	.0202	50359
65	23811	23834	.0101	.0148	36896
70	31835	31865	.0134	.0097	24182
75 +	33389	33421	.0141	.0055	13711
80 +				.0042	10472
Not stated	2269				
المجموع Total	2371092	2371092	1.0000	1.0000	2493000

تقدير مجموع عدد الإناث في منتصف عام ١٩٧٥
Estimation of total Females in Mid 1975

1. Females recorded February 1975 = 2371000
2. Females in unrecorded area = 42000
3. Total = 2413000
4. Total Females February 1975 = 2475000
5. Mid Year (1975) Female Population = $2475 + \frac{5}{12} (0.017 \times 2475) = 2493$

١٣ - تمهيد التوزيع العمري للذكور واسقاطه لمنتصف عام ١٩٧٥

الس	التوزيع العمري المسجلين	نسبة غير المبين «reported»	نسبة كل فئة % «reported»	النسبة الممهدة % Proportion in each age interval «smoothed»	التوزيع العمري المصحح Adjusted M. Pop. in each age int. Mid Year 1975 «smoothed»
Age interval	Population in each age inter- val February '75 «reported»	Adjusted for not stated	Proportion in each age interval «reported»	«smoothed»	Adjusted M. Pop. in each age int. Mid Year 1975 «smoothed»
0	72018	72097	.0335	.0335	75878
1	314547	314891	.1461	.1461	330916
5	417214	417670	.1938	.1938	438956
10	285750	286062	.1327	.1327	300565
15	157945	158118	.0734	.0734	166250
20	104676	104790	.0486	.0539	122083
25	121541	121674	.0565	.0538	121857
30	112286	112409	.0522	.0536	121404
35	120776	120908	.0561	.0534	120951
40	103625	103738	.0481	.0483	109400
45	76343	76426	.0355	.0400	90600
50	81321	81410	.0378	.0325	73613
55	45656	45706	.0212	.0265	60023
60	58931	58995	.0274	.0209	47339
65	23258	23283	.0108	.0153	34654
70	28654	28685	.0133	.0107	24236
75 +	28340	28372	.0130	.0065	14723
80 +				.0051	11552
Not stated	2353				
المجموع Total	2155234	2155234	1.0000	1.0000	2265000

تقدير مجموع عدد الذكور في منتصف عام ١٩٧٥
Estimation of total males in Mid 1975

1. Males recorded February 1975 = 2155234
2. Males in unrecorded areas = 38000
3. Total = 2193234 Coverage Percentage = 97.5
4. Total Males February 1975 = 2249470
5. Mid Year (1975) Male Pop. = $2249470 + \frac{5}{12} (0.017 \times 2249470) = 2265$

العمر Age	ذكور Males	إناث Females
0	.2602	.2172
1	.0349	.0348
5	.0070	.0074
10	.0050	.0058
15	.0070	.0076
20	.0100	.0096
25	.0111	.0109
30	.0130	.0123
35	.0152	.0137
40	.0187	.0149
45	.0222	.0165
50	.0289	.0217
55	.0365	.0283
60	.0511	.0421
65	.0704	.0586
70	.1002	.0880
75	.1464	.1331
80	.2502	.2414

Note : Mortality levels are the same as «West» Model Life Tables, level 8.32

15. Population Parameters,
Yemen Arab Republic

١٥ - المؤشرات السكانية
للجمهورية العربية اليمنية

	1970	1975	1980	1985
1. Total Population :				
Males	2060	2265	2500	2782
Females	2280	2493	2725	2996
Total	4340	4758	5225	5778
2 Sex Ratio ..	90.4	90.9	91.7	92.9
3. Annual Rate of Increase		18.6	18.9	20.3
4. Fertility levels :				
a) Crude Birth Rate	47.3	45.8	46.8	
b) General Fertility Rate	217	217	217	
c) Sex Ratio at Birth	104.3	104.3	104.3	
5. Mortality levels :				
a) Crude Death Rate	28.7	26.9	26.9	
b) Expectation of life at birth				
Males			35.66	
Females			38.30	
c) Infant Mortality Rate				
Males			176	
Females			142	
Total			159	
d) Age specific Mortality Rates :				

١ - عدد السكان :

ذكور

إناث

مجموع

٢ - نسبة الجنس

٣ - معدل الزيادة السنوية

٤ - مستويات الخصوبة :

أ - معدل المواليد الخام

ب - معدل الخصوبة العام

ج - نسبة الجنس عند الولادة

٥ - مستويات الوفيات :

أ - معدل الوفيات الخام

ب - توقع الحياة عند الميلاد

ذكور

إناث

ج - معدل وفيات الاطفال الرضع

ذكور

إناث

مجموع

د - معدل الوفيات حسب فئات العمر :

١٦ - تقدير عدد الولادات

16 - Estimation of total births

1) Total Births 1970 — 1975	=	1075604 (1)
2) Average annual Births (70 — 75)	=	215121
3) Females 15 — 44 (1970)	=	968508 (2)
4) Females 15 — 44 (1975)	=	1013153
5) Average 15 — 44 (1973)	=	990831
6) General fertility rate	=	.217111
7) Females 15 — 44 1975	=	1013153
8) Females 15 — 44 1980	=	1091068
9) Average 15 — 44 1978	=	1052111
10) Total Births 1978	=	228425
11) Total Births 1975 — 1980	=	1142125
Male Births	=	583082
Female Births	=	559043
12) Females 14 — 44 1980	=	1091068
13) Females 15 — 44 1985	=	1284614
14) Average 1983	=	1187841
15) Total Births 1983	=	257893
16) Total Births 1980 — 1985	=	1289467
Male Births	=	658303
Female Births	=	631163

1) Pop. 0 — 4 (1975) ÷ survival Ratio of level 8.318523

2) Estimated from Reverse Projection

15 (cont'd)

تابع ١٥

6 - Age composition 1975

٦ - التركيب العمري ١٩٧٥

Age العمر	Males ذكور	اناث Females
0	.0335	
1	.1461	.0282
5	.1938	.1342
10	.1327	.1640
15	.0734	.1061
20	.0539	.0841
25	.0538	.0759
30	.0536	.0704
35	.0334	.0650
40	.0483	.0591
45	.0400	.0519
50	.0325	.0439
55	.0265	.0354
60	.0209	.0274
65	.0153	.0202
70	.0107	.0148
75	.0065	.0097
80 +	.0051	.0055
		.0042

١٨ - تقدير عدد السكان حسب فئات السن والجنس (متنصف ١٩٧٥)

18. Estimation of Mid-Year Population by Age Groups and Sex (1975)

فئات السن Age Groups	ذكور Males	اناث Females	مجموع Total
0 — 4	406794	404864	811658
5 — 9	438856	408852	847808
10 — 14	300565	264507	565072
15 — 19	166250	209661	375911
20 — 24	122083	189219	311302
25 — 29	121857	175507	297364
30 — 34	121404	162043	283447
35 — 39	120951	147336	268287
40 — 44	109400	129387	238787
45 — 49	90600	109443	200043
50 — 54	73613	88252	161865
55 — 59	60023	68308	128331
60 — 64	47339	50359	97698
65 — 69	34654	36896	71550
70 — 74	24236	24182	48418
75 — 79	14723	13711	28434
80 +	10473	11552	22025
المجموع Total	2265000	2493000	4758000

١٧ - تقدير عدد السكان حسب فئات السن والجنس (متنصف ١٩٧٠)

17. Estimation of Mid-Year Population by Age Groups and Sex (1970)

فئات السن Age Groups	ذكور Males	اناث Females	مجموع Total
0 — 4	487025	453022	940047
5 — 9	309797	273392	583189
10 — 14	171338	216794	388132
15 — 19	127382	197556	324938
20 — 24	128473	184744	313217
25 — 29	128920	171710	300630
30 — 34	129748	157209	286957
35 — 39	119042	138947	257989
40 — 44	100298	118342	218640
45 — 49	83556	97023	180579
50 — 54	70590	77324	147914
55 — 59	58748	59894	118642
60 — 64	46709	47272	93981
65 — 59	36760	34565	71325
70 — 74	26818	23274	50092
75 — 79	34340	29178	63518
المجموع Total	2059544	2280246	4339790

٢٠ - تقدير عدد السكان حسب فئات السن والجنس (منتصف ١٩٨٥)

20. Estimation of Population by Age Groups and Sex (1985)

فئات السن Age Groups	ذكور Males	اناث Females	مجموع Total
0 — 4	487737	485301	973038
5 — 9	389366	387938	777304
10 — 14	355717	353515	709232
15 — 19	413227	382550	795777
20 — 24	279506	245010	524516
25 — 29	151128	190772	341900
30 — 34	109044	169638	278682
35 — 39	106973	155225	262198
40 — 44	104006	141419	245425
45 — 49	100405	126882	227287
50 — 54	87061	108840	195901
55 — 59	67870	87942	155812
60 — 64	50437	65550	115987
65 — 69	35883	44826	80709
70 — 74	23153	27498	50651
75 — 79	12543	15208	27751
80 +	7449	8228	15677
المجموع Total	2781505	2996342	5777847

١٩ - تقدير عدد السكان حسب فئات السن والجنس (منتصف ١٩٨٠)

19. Estimation of Population by Age Groups and Sex (1980)

فئات السن Age Groups	ذكور Males	اناث Females	مجموع Total
0 — 4	432005	429848	861853
5 — 9	366643	365390	732033
10 — 14	425875	395564	821439
15 — 19	291638	255805	547443
20 — 24	159334	22813	360147
35 — 39	113173	179758	295553
30 — 34	114753	165626	280379
35 — 39	113173	151867	265040
40 — 44	111154	137199	248353
45 — 49	98821	119657	218478
50 — 54	79819	99549	179368
55 — 59	62593	77962	140555
60 — 64	48366	57433	105799
65 — 69	35121	39305	74426
70 — 74	22847	25812	48659
75 — 79	13305	14245	27550
80 +	8839	8680	17519
المجموع Total	2500081	2724513	5224594

٢٢ - تقدير عدد السكان في بداية كل سنة (بالالوف)

22. Population Estimates (,000) 1/1 of each Year.

السنوات Years	ذكور Males	اناث Females	المجموع Total
1971	2080	2300	4380
1972	2119	2342	4461
1973	2160	2384	4544
1974	2202	2427	4629
1975	2244	2471	4715
1976	2288	2515	4803
1977	2333	2561	4894
1978	2380	2607	4987
1979	2427	2654	5081
1980	2476	2701	5177
1981	2527	2751	5278
1982	2582	2804	5386
1983	2638	2857	5495
1984	2695	2912	5607
1985	2753	2968	5721

٢١ - تقدير عدد السكان في منتصف كل سنة (بالالوف)

21. Mid-Year Population Estimates (,000) 1970 .. 1985

السنوات Years	ذكور Males	اناث Females	المجموع Total
1970	2060	2280	4340
1971	2099	2321	4420
1972	2139	2363	4502
1973	2181	2405	4586
1974	2222	2449	4671
1975	2265	2493	4758
1976	2310	2538	4848
1977	2356	2584	4940
1978	2403	2630	5033
1979	2451	2677	5128
1980	2500	2725	5225
1981	2554	2777	5331
1982	2609	2831	5440
1983	2666	2884	5550
1984	2723	2940	5663
1985	2782	2996	5778

٢٤ - تقدير عدد السكان ١٠ سنوات فاقتر من العمر في بداية كل سنة (بالالوف)

24. Estimation of Population 10 Years of Age and Over (,000) 1/1 of each Year
(,000)

السنوات Years	ذكور Males	اناث Females	الجموع Total
1971	1278	1566	2844
1972	1308	1591	2899
1973	1338	1616	2954
1974	1370	1641	3011
1975	1402	1667	3069
1976	1445	1703	3148
1977	1499	1751	3250
1978	1554	1800	3354
1979	1611	1851	3462
1980	1671	1903	3574
1981	1721	1947	3668
1982	1760	1986	3745
1983	1800	2024	3824
1984	1841	2063	2904
1985	1883	2103	3986

٢٣ - تقدير عدد السكان ١٠ سنوات فاقتر من العمر في منتصف كل سنة (بالالوف)

23. Mid-Year Estimation of Population 10 Years Age and Over (,000)

السنوات Years	ذكور Males	اناث Females	الجموع Total
1970	1263	1554	2817
1971	1293	1578	2871
1972	1323	1603	2926
1973	1354	1628	2982
1974	1386	1654	3040
1975	1419	1679	3098
1976	1471	1727	3198
1977	1526	1775	3301
1978	1528	1825	3407
1979	1640	1877	3517
1980	1701	1929	3630
1981	1740	1966	3706
1982	1779	2005	3784
1983	1820	2043	3863
1984	1862	2082	3944
1985	1904	2123	4027

٢٦ - تقدير عدد افراد قوة العمل في بداية كل عام (بالالوف)

26. Estimation of Labour Force (,000) 1/1 of each year

السنة Year	Labour Force			مجموع قوة العمل			مشتغلين			مشتغلين		
	ذكور Males	اناث Females	مجموع Total	ذكور Males	اناث Females	مجموع Total	ذكور Males	اناث Females	مجموع Total	ذكور Males	اناث Females	مجموع Total
1971	943.7	135.0	1078.7	52.4	8.0	60.4	891.3	127.0	1018.3			
1972	965.9	137.2	1103.1	53.7	8.1	61.8	912.2	129.1	1041.3			
1973	988.0	139.3	1127.3	54.9	8.2	63.1	933.1	131.1	1064.2			
1974	1011.7	141.5	1153.2	56.3	8.3	64.6	955.4	133.2	1088.6			
1975	1035.3	143.7	1179.0	57.5	8.5	66.0	977.8	135.2	1113.0			
1976	1067.0	146.8	1213.8	59.4	8.6	68.0	1007.6	138.2	1145.8			
1977	1106.9	150.9	1257.8	61.5	8.9	70.4	1045.4	142.0	1187.4			
1978	1147.5	155.2	1302.7	63.9	9.1	73.0	1083.6	146.1	1229.7			
1979	1189.6	159.6	1349.2	66.1	9.4	75.5	1123.5	150.2	1273.7			
1980	1233.9	164.1	1398.0	68.6	9.7	78.3	1165.3	154.4	1319.7			
1981	1270.8	167.8	1438.6	70.7	9.9	80.6	1200.1	157.9	1358.0			
1982	1299.6	171.2	1470.8	72.3	10.1	82.4	1227.3	161.1	1388.4			
1983	1329.1	174.5	1503.6	73.9	10.3	84.2	1255.2	164.2	1419.4			
1984	1359.5	177.8	1537.3	75.6	10.5	86.1	1283.9	167.3	1451.2			
1985	1390.5	181.3	1571.8	77.3	10.7	88.0	1313.2	170.6	1483.8			

٢٥ - تقدير عدد افراد قوة العمل في منتصف كل عام (بالالوف)

25. Mid-Year Estimation of Labour Force (,000)

السنة Year	Labour Force			مجموع قوة العمل			مشتغلين			مشتغلين		
	ذكور Males	اناث Females	مجموع Total	ذكور Males	اناث Females	مجموع Total	ذكور Males	اناث Females	مجموع Total	ذكور Males	اناث Females	مجموع Total
1970	933	134	1067	51.9	7.9	59.8	881.1	126.1	1007.2			
1971	955	136	1091	53.1	8.0	61.1	901.9	128.0	1029.9			
1972	977	138	1115	54.3	8.1	62.4	922.7	129.9	1052.6			
1973	1000	140	1140	55.6	8.2	63.8	944.4	131.8	1076.2			
1974	1023	142	1165	56.9	8.4	65.3	966.1	133.6	1099.7			
1975	1048	145	1193	58.3	8.5	66.8	989.7	136.5	1126.2			
1976	1086	149	1235	60.4	8.8	69.2	1025.6	140.2	1165.8			
1977	1127	153	1280	62.7	9.0	71.7	1064.3	144.0	1208.3			
1978	1168	157	1325	65.0	9.2	74.2	1103.0	147.8	1250.8			
1979	1211	162	1373	67.3	9.5	76.8	1143.7	152.5	1296.2			
1980	1256	166	1422	69.8	9.8	79.6	1186.2	156.2	1342.4			
1981	1285	169	1454	71.4	10.0	81.4	1213.6	159.0	1372.6			
1982	1314	173	1487	73.1	10.2	83.3	1240.9	162.8	1403.7			
1983	1344	176	1520	74.7	10.4	85.1	1269.3	165.6	1434.9			
1984	1375	180	1555	76.5	10.6	87.1	1298.5	169.4	1467.9			
1985	1406	183	1589	78.2	10.8	89.0	1327.8	172.2	1500.0			

LIST OF TBLES

<u>Tables Nos.</u>	<u>Titles</u>
1	Population by sex, sex ratia, each Governorate (Feb. 1975).
2	Population by age groups and sex (Feb. 1975) (Smoothed).
3	No. of households and average size of households in each Governorate and its capital.
4	% distribution of population 10 years of age and over by marital status and sex.
5	% distribution of Pop. 10 years of age and over by marital status age groups and sex.
6	% distribution of Pop years of age and over by educational status and sex.
7	Population 10 years of age and over and illiterate population by age groups and sex.
8	Population, Manpower and Labour Force in each Governorate by sex.
9	Employed and % distribution of employed by occupation.
10	Employed and % distribution of employed by industry.
12	Comutation of age-accuracy index by the UN Secretariat method.
13	Smoothing of age distribution data for Males.
14	Smoothing of age distribution data for Females.
15	Population Parameters (Yemen Arab Republic).
16	Estimation of total births.
17	Estimation of Mid-Year Population by age Groups and sex (1970).
18	Estimation of Mid-Year Population by age Groups and sex (1975).
19	Estimation of Mid-Year Population by age Groups and sex (1980).
20	Estimation of Mid-Year Populatoo by age Groups and sex (1985).
21	Mid-Year Population estimates (,000) 1970 - 1985.
22	Population estimates (,000) 1/1 of each year.
23	Mid-Year estimation of Population 10 years of age and over (,000).
24	Estimation of Population 10 years of age and over (,000) 1/1 of each year.
25	Mid-Year estimation of Labour Force (,000).
26	Estimation of Labour Force (000) 1/1 of each year.

تم بعونه تعالى

بالتوازي

(N)-1
PLA/DEM
(P. 1)