

UAED:2
CHA (S)

UAED
315.362
DCC-REV



لمحة احصائية

STATISTICAL REVIEW



1975 - 1983

DUBAI Chamber of Commerce and Industry

غرفة تجارة وصناعة دبي

UAG 0
315,8342
DCC-REV



بِسْمِ اللَّهِ الرَّحْمَنِ الرَّحِيمِ

وَأِنْ تَعَدُّوا نِعْمَتَ اللَّهِ لَا تَحْصُوهَا

صِدْقُ اللَّهِ الْعَظِيمِ

لمحة احصائية

STATISTICAL REVIEW

1975 - 1983

DUBAI Chamber of Commerce and Industry

غرفة تجارة وصناعة دبي

CENTRE FOR ARAB GULF STUDIES

UNIVERSITY OF EXETER

٤ 4 JUL 1996

61568538



لمحة احصائية STATISTICAL REVIEW

1975 - 1983

DUBAI Chamber of Commerce and Industry

غرفة تجارة وصناعة دبي

CENTRE FOR ARAB GULF STUDIES

UNIVERSITY OF EXETER

4 JUL 1986

٥٢٨٧
٥٢٨٧
٥٢٨٧

بِسْمِ اللَّهِ الرَّحْمَنِ الرَّحِيمِ

لَمِحَةٌ احْصَائِيَّةٌ
لِغُرْفَةِ تِجَارَةِ دُبَيٍّ

سنة ١٩٨٤

P128238

المحتويات

SECTION	الصفحة	الباب
Foreword	٩ - ٧	تقديم
Population, Employment	٢٠ - ١١	السكان والعمالة
Industry	٢١	الصناعة
Agriculture	٢٥ - ٢٢	الزراعة
Foreign Trade	٢٨ - ٢٦	التجارة الخارجية
Prices	٣٠ - ٢٩	الأرقام القياسية للأسعار
Transport, Communication	٤٥ - ٣١	النقل والمواصلات
Education	٤٩ - ٤٦	التربية والتعليم
Health, Medical Services	٥١ - ٥٠	الصحة والخدمات الطبية
Social Services	٥٤ - ٥٢	الخدمات الاجتماعية
Hotel Services	٥٥	الخدمات الفندقية
Building Permits, Housing units	٥٩ - ٥٦	رخص البناء والوحدات السكنية
Electricity, Water	٦١ - ٦٠	قطاع الكهرباء والماء
Insurance, Banking	٦٥ - ٦٢	قطاع المصارف والتأمين

تقديم

إنطلاقاً من إيماننا بأهمية الأرقام والمؤشرات الاحصائية في المسيرة اهادفة الى بناء مجتمع انتاجي يواكب في تطوره المجتمعات المتقدمة، فقد قمنا برصد ما أمكن من حركة الأنشطة الاقتصادية والاجتماعية خلال سلسلة زمنية حاولنا جاهدين أن نمثد من عام ١٩٧٥ الى عام ١٩٨٣، وذلك من خلال جمع وتبويب وتحليل البيانات المتوفرة عن أهم الأنشطة والخدمات في إمارة دبي بالإضافة الى رسوم بيانية للايضاح.

وتشير التحليلات الاحصائية التي أعدها إدارة البحوث والدراسات في غرفة تجارة وصناعة دبي الى التقدم الكبير الذي أحرزته القطاعات الانتاجية وخدمية في الإمارة خلال السنوات القليلة الماضية. ولأسعنا ونحن نقدم هذا الجهد المتواضع إلا أن نتقدم بجزيل شكرنا وفاق تقديرنا الى كل الجهات والدوائر المحلية التي تعاونت معنا بتوفير البيانات مما أسهم في إعداد هذه اللمحة الاحصائية السريعة.

ونحن نعتذر لعدم تمكننا من إدراج كل الاحصائيات التي كنا نرغب في أن يشملها هذا الكتيب، أو لكون بعض الجداول لا تغطي عام ١٩٨٣، بسبب عدم توافرها. ولكننا نأمل أن تتمكن في الطبعة اللاحقة لهذه اللمحة الاحصائية أن نجمع المزيد من الاحصائيات لتغطي تلك الجوانب التي لا تكون قد استوفيناها بإرضيتنا في هذا الكتيب وذلك إسهاماً منا في خدمة اقتصادنا وفي تقديم المعلومات الأولية اللازمة لكل باحث.

المدير العام

عبد الرحمن غانم المطيوعي

Foreword

Due to the lack of a comprehensive statistical booklet about Dubai, our Chamber has gleaned all possible information about the economic and social activities during a span of years which we have endeavoured to cover the period from 1975 upto 1983. That was by tabulating and analysing the available statistics on all activities and services in Dubai, in addition to graphs for clarification.

The statistical analysis which was prepared by the Department of Research and Studies of Dubai Chamber of Commerce & Industry, indicates the strident progress achieved by the production and service sectors in the Emirate during the last few years.

While presenting our modest endeavour, we would like to express our thanks to all parties and local departments that have cooperated with us by providing us with the pertinent statistics which have contributed to the preparation of this «Statistical Review».

We apologize for not including all what we wanted to incorporate in this booklet, and that some tables do not cover the whole year of 1983, due to the non-availability of the relevant information.

Finally, we do hope to be able to compile more data in the coming issue of this statistical booklet to cover those aspects which have not been covered satisfactorily in this issue as a part of our efforts to present the necessary information to researchers.

Abdul Rahman G. Al Mataiwee
Director General

السكان والعائلة :

بلغ عدد سكان إمارة دبي حسب آخر إحصائيات عام ١٩٨٠ مجموعه ٢٧٦٣٠١ نسمة مقابل العدد ١٨٣١٨٧ نسمة عام ١٩٧٥ بمعدل نموسوي قدره ٨,٤٪. وقد بلغت نسبة الذكور حوالي ٦٨٪ من اجمالي العدد الكلي للسكان وذلك في عام ١٩٨٠ في حين كانت حوالي ٧٠٪ في عام ١٩٧٥، وشكل عدد الاناث النسبة المتبقية، كانت حوالي ٣٢٪ عام ١٩٨٠ و٣٠٪ عام ١٩٧٥.

هذا وقد بلغ عدد السكان الذين تقل أعمارهم عن ١٠ سنوات مجموعه ٦٠٥٠٥ نسمة تقريبا، وهم يشكلون نسبة مئوية قدرها ٢٢٪ تقريبا من اجمالي عدد السكان في عام ١٩٨٠ (يشكل عدد الذكور منهم مايقارب ٣١ ألف نسمة أي نسبة قدرها ٥٢٪ وتشكل الاناث النسبة الباقية)، مقابل ٣٧ ألف نسمة تقريبا في عام ١٩٧٥ بنسبة مئوية قدرها ٢٠٪ تقريبا من اجمالي عدد السكان لعام ١٩٧٥ (يشكل عدد الذكور منهم مايقارب ١٩ ألف نسمة أي بنسبة مئوية قدرها ٥١٪ وتشكل الاناث النسبة الباقية، أما عدد السكان الذين تبلغ أعمارهم ١٠ سنوات فما فوق فقد بلغ مجموعه ٢١٥٧٩٦ نسمة، وهم يشكلون نسبة مئوية قدرها ٧٨٪ تقريبا من اجمالي عدد السكان في عام ١٩٨٠ (يشكل عدد الذكور منهم مايقارب ١٥٦ ألف نسمة أي بنسبة مئوية قدرها ٧٢٪ تقريبا وتشكل الاناث ٢٨٪) مقابل ١٤٧ ألف نسمة تقريبا في عام ١٩٧٥ بنسبة مئوية قدرها ٨٠٪ من اجمالي عدد السكان في عام ١٩٧٥ (عدد الذكور منهم يقارب ١١٠ ألف نسمة أي بنسبة مئوية قدرها ٧٥٪ والاناث ٢٥٪). . بينما بلغ عدد السكان الذين تقل أعمارهم عن ١٥ سنة مجموعه ٧٨ ألف نسمة تقريبا، يشكلون نسبة مئوية قدرها ٢٨٪ من اجمالي عدد السكان عام ١٩٨٠ (يشكل عدد الذكور منهم مايقارب ٥١ ألف نسمة بنسبة مئوية قدرها ٦٥٪ وتشكل الاناث النسبة الباقية)، في حين بلغ عدد السكان الذين تتجاوز أعمارهم الـ ٦٥ سنة مايقارب ٣ ألف نسمة، وهم يشكلون نسبة مئوية قدرها ١٪ تقريبا من اجمالي عدد السكان في عام ١٩٨٠.

أما عن الحالة التعليمية للسكان فمن خلال تدقيق الأرقام المبينة يتبين لنا ان نسبة الأمية تبلغ ٢٨,٧٪ تقريبا، بينما تبلغ نسبة الأشخاص الذين يقرأون ويكتبون ٢٢,٠٪، والباقي موزع على المراحل التعليمية الأخرى.

أما من ناحية ارتباط السكان بالعمل، فقد بلغ عدد الأفراد الداخلون في قوة العمل والذين تبلغ أعمارهم ١٥ سنة فما فوق لعام ١٩٨٠ مجموعه ١٤٧,٣٣٤ نسمة وهم يشكلون نسبة مئوية قدرها ٧٤٪ تقريبا من اجمالي عدد السكان الذين تبلغ أعمارهم ١٥ سنة فما فوق، يشكل المشتغلون منهم مانسبته ٩٩٪ (يستحوذ الذكور منهم على نسبة مئوية قدرها ٩٤٪ والاناث على ٦٪) بينما لا تزيد نسبة المتعطلين عن ١٪ (الذكور منهم ٨٥٪ والاناث ١٥٪). وهذا ويبلغ عدد الأفراد الخارجين عن قوة العمل ٤٧,٠٨٨ نسمة وهم يشكلون نسبة مئوية قدرها ٢٤٪ تقريبا من اجمالي عدد السكان الذين تبلغ أعمارهم ١٥ سنة فما فوق (تشكل المتفرغات لأعمال المنزل «ربات البيوت» مانسبته ٧٩٪ بينما يشكل الطلاب والطالبات المتفرغون للدراسة تفرغا تاما مانسبته ٢٠٪ تقريبا) بينما يشكل الزاهدون في العمل (لا يعملون ولا يبحثون عن عمل رغم قدرتهم عليه) مانسبته ١٪ ويشكل كل من الأفراد الداخلين في قوة العمل والخارجين عنها مايمسهم بالقوة البشرية وهي ذلك الجزء من السكان الذين يمكن الاعتماد عليه في النشاط الاقتصادي، ويتكون من الأفراد الذين تقع أعمارهم بين ١٥ سنة وأقل من ٦٥ سنة ماعدا المرصين والمصابين بعاهات جسمية أو فكرية تمنعهم من أي عمل

متج. وبلغ مجموعهم (١٩٤,٤٢٣) نسمة. أما عدد الأفراد الذين هم خارج القوة البشرية فهو ١,٨٧٨ نسمة تقريبا وهم الأفراد غير القادرين على العمل وتشمل هذه الفئة أولئك الذين تقل أعمارهم عن ١٥ سنة وقد بلغ مجموعهم ٧٧,٩٢٨ نسمة ويشكلون نسبة مئوية قدرها ٩٥٪ تقريبا من إجمالي أفراد خارج القوة البشرية والمريض والمعجزة ومجموعهم ١٢٥٩ نسمة وكبار السن فوق (٦٥) سنة ومجموعهم ٢٦٨٨ نسمة. نستنتج من كل هذا أن مجتمع دبي مجتمع انتاجي مادام يشكل الأفراد الداخلون في قوة العمل ما نسبته ٧٤٪ من إجمالي عدد السكان الذين تبلغ أعمارهم ١٥ سنة فما فوق ومادام يستحوذ المشتغلون منهم على ما نسبته ٩٩٪.

توزيع الأسر والأفراد في إمارة دبي بالنسبة إلى إجمالي الإمارات (١٩٧٥ و ١٩٨٠) - (إجمالي الإمارات ١٠٠٪)											
PERCENTAGE DISTRIBUTION OF HOUSEHOLDS & INDIVIDUALS (1975 and 1980)											
(Total Emirates % 100)											
الأفراد						الأسر					
1980			1975			1980			1975		
حصة T %	جماعية Collective %	خاصة Private %	حصة T %	جماعية Collective %	خاصة Private %	حصة T %	جماعية Collective %	خاصة Private %	حصة T %	جماعية Collective %	خاصة Private %
26.9	27.5	26.3	32.5	31.7	33.3	28	26.6	29.5	36	40.5	31.8

Source: Ministry of Planning - Population Census 1980

المصدر: وزارة التخطيط - تعداد العام للسكان ١٩٨٠م

الأسر حسب النوع (١٩٧٥ و ١٩٨٠)					
HOUSEHOLDS BY TYPE (1975 and 1980)					
1980			1975		
حصة Total	جماعية Collective	خاصة Private	حصة Total	جماعية Collective	خاصة Private
52000	10618	41382	33576	9933	23643

المصدر: وزارة التخطيط - تعداد العام للسكان ١٩٨٠م

تعريفات الأسرة:

هي فرد أو أكثر يشتركون معا في السكن والمأكل وترتبطهم صلة قرابة ويكون لها في هذه الحالة رب أسرة. أو لا ترتبطهم صلة قرابة وفي هذه الحالة لا يكون لها رب أسرة، ونظرا لتنوع الظروف الاجتماعية وأثر الهجرة على دولة الإمارات العربية المتحدة، فقد تم تصنيف الأسر إلى ثلاثة أنواع:

- ١ - الأسرة الخاصة المواطنة
- ٢ - الأسرة الخاصة غير المواطنة
- ٣ - الأسرة الجماعية

وتحيا على تعريف لكل منها:

١ - الأسرة الخاصة المواطنة:

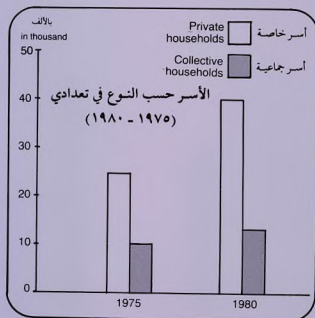
هي فرد أو أكثر من مواطني دولة الإمارات العربية المتحدة يشتركون معا في السكن والمأكل وترتبطهم صلة قرابة ولها رب أسرة يتفق عليها وتعتبر أسرة خاصة مواطنة إذا كانت ربة الأسرة غير مواطنة ولها أفراد يحملون جنسية دولة الإمارات.

٢ - الأسرة الخاصة غير المواطنة:

هي فرد أو أكثر من غير مواطني دولة الإمارات العربية المتحدة يشتركون معا في السكن والمأكل وترتبطهم صلة قرابة ويكون لها رب أسرة يتفق عليها.

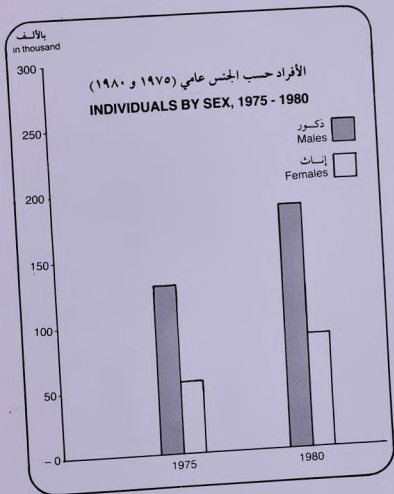
٣ - الأسرة الجماعية:

هي مجموعة من الأفراد (بصرف النظر عن جنسياتهم) يشتركون معا في السكن ولا يشتركون غالبا في المأكل ولا ترتبطهم صلة قرابة وتكون من جنس واحد (ذكورا أو إناثا) ولا يكون لها رب أسرة وهي لا تكون أسرة خاصة بأية حال. وتعتبر مجموعة الأفراد الذين ينطلق عليهم هذا التعريف ويقسمون في وحدة سكنية واحدة أسرة جماعية واحدة. ونشير إلى أن جداول الأسر هنا تتضمن أسر خاصة وأسر جماعية، وتعني بالأسر الخاصة أنها جملة الأسر الخاصة المواطنة والأسر الخاصة غير المواطنة.



الأفراد حسب الجنس (١٩٧٥ و ١٩٨٠)			
INDIVIDUALS BY SEX 1975 & 1980			
الجنس	السنوات		
	1980	1975	Years
ذكور	128821	187714	Male
إناث	54366	88587	Female
جمله	183187	276301	Total

المصدر: وزارة التخطيط، الإدارة المركزية للإحصاء، المصغرة الإحصائية السنوية ١٩٨٢
Source: Ministry of Planning Central Statistical Dept. - Annual Statistical Abstract 1982



السكان حسب فئات العمر والجنس عام ١٩٨٠																								
POPULATION BY AGE GROUPS - SEX 1980																								
العمر	الجنس	فئات العمر																						
		٠-٤	٥-٩	١٠-١٤	١٥-١٩	٢٠-٢٤	٢٥-٢٩	٣٠-٣٤	٣٥-٣٩	٤٠-٤٤	٤٥-٤٩	٥٠-٥٤	٥٥-٥٩	٦٠-٦٤	٦٥-٦٩	٧٠-٧٤	٧٥-٧٩	٨٠-٨٤	٨٥-٨٩	٩٠-٩٤	٩٥-٩٩	١٠٠+		
مجموع	١٥٧٠٤	٢٥٨٩٠	١٥٣٠٩	١٢٤٨٣	١٠٣٢١	٨٢٨٢	٦٧٤٢	٥٣٧٩	٤١٦٦	٣٠٨٦	٢٢٢١	١٦٤٦	١١٦٦	٧٤٢	٤١٦	٢٠١	١٠٦	٥٦	٢٦	١٤	٧	٣	١	٣٨
ذكور	١٠٦٧٩	١٣٣٩٧	٩١٩٤	٧٣٩٦	٦٠٤٦	٤٩٦٦	٣٩٦٦	٢٩٦٦	٢٠٦٦	١٥٦٦	١٠٦٦	٧٦٦	٥٦٦	٣٦٦	١٦٦	٩٦	٤٦	٢٦	١٤	٧	٣	١	١٩	١٤٦
إناث	٥٠٢٥	١٢٤٩٣	٦١١٥	٥٠٨٦	٤٣١٥	٣٦١٥	٢٧١٥	٢٢١٥	١٦١٥	١٠٦٥	٧٦٥	٥٦٥	٣٦٥	٢٠١	١٠٦	٥٦	٢٦	١٤	٧	٣	١	١٩	١٣٣	

المصدر: وزارة التخطيط، المديرية العامة للإحصاء، المصغرة الإحصائية السنوية ١٩٨٢

السكان أقل من ١٠ سنوات و ١٠ سنوات وأكثر حسب السن والجنس عام (١٩٧٥ و ١٩٨٠)									
POPULATION (LOW 10 YEARS AND YEARS AND OVER) BY AGE-SEX (1975 & 1980)									
العمر	الجنس	السكان أقل من ١٠ سنوات				السكان ١٠ سنوات وأكثر			
		1980	1975	1980	1975	Population 10 years & over	Population 10 years & over	Population 10 years & over	Population 10 years & over
مجموع	١٥٧٠٤	٢٥٨٩٠	١٥٣٠٩	١٢٤٨٣	١٠٣٢١	٨٢٨٢	٦٧٤٢	٥٣٧٩	٤١٦٦
ذكور	١٠٦٧٩	١٣٣٩٧	٩١٩٤	٧٣٩٦	٦٠٤٦	٤٩٦٦	٣٩٦٦	٢٩٦٦	٢٠٦٦
إناث	٥٠٢٥	١٢٤٩٣	٦١١٥	٥٠٨٦	٤٣١٥	٣٦١٥	٢٧١٥	٢٢١٥	١٦١٥

Source: Research Studies Dept.

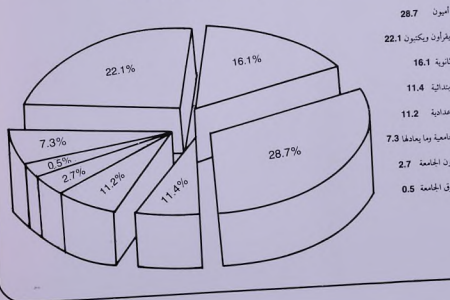
المصدر: أبحاث الدراسات

السكان (١٠ سنوات فأكثر حسب الحالة التعليمية والجنس عام ١٩٨٠
POPULATION (10 YEARS AND OVER) BY EDUCATIONAL STATUS, SEX, 1980

Education Status	الحالة التعليمية	الذكور		الإناث		Total
		Male	Female	Male	Female	
Illiterate	أبداً لم يتعلم	41150	20783	37018	10713	61933
Literate	قرأ وكتب	18209	6584	18042	24626	47731
Pre-Paratory	إعدادية	25073	9700	18209	24626	34773
Secondary	ثانوية وما بعدها	3828	1929	25073	9700	47731
Below University	دبلوم جامعي وما دونها	12254	3563	3828	1929	15817
Post Graduate Degree	درجة جامعية فوق	832	195	832	195	1027
Not Stated	غير	156408	59388	156408	59388	215796
Total	المجملة	156408	59388	156408	59388	215796

المصدر: وزارة التخطيط، تعداد العام للسكان ١٩٨٠
Source: Ministry of Planning - Population Census 1980

التوزيع النسبي للسكان (١٠ سنوات فأكثر) حسب الحالة التعليمية عام ١٩٨٠
PERCENTAGE DISTRIBUTION OF POPULATION (10 Years and over) BY EDUCATIONAL STATUS 1980



السكان (١٥ سنة فأكثر حسب الحالة التعليمية والجنس عام ١٩٨٠ في أمانة دبي
POPULATION (15 YEARS AND OVER) BY RELATION TO LABOUR FORCE, SEX, 1980

Education Status	الحالة التعليمية	الذكور		الإناث		Total
		Male	Female	Male	Female	
Illiterate	أبداً لم يتعلم	142123	1172	1051	6104	142123
Literate	قرأ وكتب	51160	1516	208	4086	51160
Pre-Paratory	إعدادية	2888	1259	47	1259	2888
Secondary	ثانوية وما بعدها	832	195	832	195	1027
Below University	دبلوم جامعي وما دونها	12254	3563	3828	1929	15817
Post Graduate Degree	درجة جامعية فوق	832	195	832	195	1027
Not Stated	غير	156408	59388	156408	59388	215796
Total	المجملة	156408	59388	156408	59388	215796

الذكور الذين هم في سن العمل أو الذين يتعدون سن العمل، ويتوزعون حسب الحالة التعليمية والجنس عام ١٩٨٠ في أمانة دبي
The male population aged 15 years and over, by educational status and sex, 1980, is distributed as follows:

- أبداً لم يتعلم: 142,123 (91.0%)
- قرأ وكتب: 51,160 (32.5%)
- إعدادية: 2,888 (1.9%)
- ثانوية وما بعدها: 3,828 (2.4%)
- دبلوم جامعي وما دونها: 12,254 (7.8%)
- درجة جامعية فوق: 832 (0.5%)
- غير: 156,408 (99.5%)

المصدر: وزارة التخطيط، تعداد العام للسكان ١٩٨٠
Source: Ministry of Planning - Population Census 1980

الصناعة :

تشير احصائيات وزارة التخطيط، والتي اعتمدنا عليها في احصائيات هذا الباب، ان عدد المنشآت التي تعمل في قطاع الصناعات التحويلية في إمارة دبي ويعمل بها ١٠ مشغلتين فأكثر قد ارتفع من ١٦١ منشأة صناعية عام ١٩٧٨ الى ٢٠٩ منشأة عام ١٩٨١، فبلغت نسبة الزيادة ٢٩,٨٪، في حين كان عدد المشغلتين في المنشآت الصناعية ٧٢٨٦ مشغلت في عام ١٩٧٨ وصل الى ١٢٠٥٦ مشغلت في عام ١٩٨١ بزيادة بلغت نسبتها ٦٥,٤٪.

وتشير احصائيات الوزارة الى أن الانتاج الاجمالي بسعر المنتج ١٦١١ منشأة قد بلغ في عام ١٩٧٨ ما مجده ٦٣٣ مليون درهم في حين ارتفع الى ٢٠٩٥ مليون درهم في عام ١٩٨١ وذلك لـ ٢٠٩ منشأة. وبعد ان كانت قيمة مستلزمات الانتاج السلعية والخدمية ٣٤٩ مليون درهم في عام ١٩٧٨ ارتفعت الى ١٢٦١ مليون درهم في عام ١٩٨١. كما ارتفعت صافي القيمة المضافة بتكلفة عوامل الانتاج الى ٧٣٣ مليون درهم في عام ١٩٨١ مقابل ٢٥٣ مليون درهم عام ١٩٧٨، بزيادة نسبتها ١٨٩٪، كما ان الاصول الثابتة في عام ١٩٧٨ بلغت ٦٣٧ مليون درهم ارتفعت الى ٧٦٩ مليون درهم في عام ١٩٨١ بزيادة نسبتها ٢٠,٧٪.

القيمة المضافة الناتجة عن المنشآت الصناعية (١٠ مشغلتين فأكثر) ١٩٧٨ و ١٩٨١ في إمارة دبي

VALUE ADDED OF INDUSTRIAL ESTABLISHMENTS (10 PERSONS AND OVER) BY NATIONALITY 1978 & 1981 in Thousand Dh.

السنة Year	القيمة المضافة بتكلفة عوامل الانتاج Value added in approximate basic		الانجاص الاجمالي Gross output		عدد المنشآت No. of Est.	البيان Remarks
	صافي Net	اجمالي Gross	بتكلفة عوامل الانتاج Approx. Basic values			
			سلع وخدمات Input commodity service	بسر المنتج Producers values		
عام ١٩٨١ 1981	732727	835340	1260764	2096104	209	
عام ١٩٧٨ 1978	253447	290523	348598	639121	161	

Source: Ministry of Planning - Annual Statistical Abstract 1983

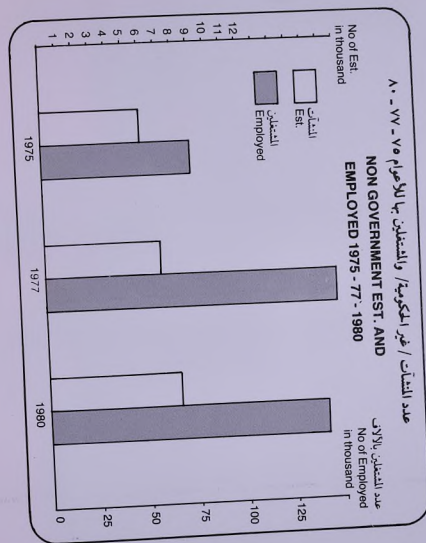
المصدر: وزارة التخطيط - الحزمة الإحصائية لسنة ١٩٨٣

المشغولون في المنشآت الصناعية (١٠ مشغلتين فأكثر) حسب الجنسية والجنس في ١٩٨١/١٢/٣١ في إمارة دبي
PERSONS ENGAGED IN INDUSTRIAL EST. (10 PERSONS AND OVER) BY NATIONALITY AND SEX ON 31 DECEMBER 1981

الجنسية Nationality	عدد المنشآت No. of Est.	مواطنين Citizens				أخرون Others				
		ذكور M		إناث F		ذكور M		إناث F		
		١٩٨١ 1981	١٩٧٨ 1978	١٩٨١ 1981	١٩٧٨ 1978	١٩٨١ 1981	١٩٧٨ 1978	١٩٨١ 1981	١٩٧٨ 1978	
	209	95	1	968	21	10891	80	11954	102	12056

Source: Ministry of Planning - Annual Statistical Abstract 1983

المصدر: وزارة التخطيط - الحزمة الإحصائية لسنة ١٩٨٣



الزراعة :

بلغ عدد الحيازات الزراعية في إمارة دبي ٧١٦ حيازة عام ١٩٨٢ بزيادة ١٣٠ حيازة عن عام ١٩٨٠ ، وكانت مساحة هذه الحيازات ٢٠٧٥٨ دونما بزيادة ٥٣٢٣ دونما عن عام ١٩٨٠ ، وكانت المساحة المزروعة ١١٠٨٧ دونما وهي تشكل ٥٣.٤٪ من المساحة الكلية للحيازات .

وقد بلغت مساحة الأراضي المزروعة بالمحاصيل ٢٣٩٥ دونما وهي تشكل ٢١.٦٪ من المساحة المزروعة ، والأراضي المزروعة بالفواكه ٤٨٩٣ دونما وهي تشكل ٤.٤٪ من المساحة المزروعة ، والأراضي المزروعة بالمحاصيل الحقلية ٣٤٣٦ دونما وهي تشكل ٣١٪ من المساحة المزروعة ، وأراضي زراعية أخرى ٣٦٣ دونما تشكل ٣.٤٪ من المساحة المزروعة .

وكانت قيمة إنتاج الخضار ٨ مليون درهم تقريبا عام ١٩٨٢ ، والفواكه ١٤ مليون درهم تقريبا تستحوذ التصور على مائتيه ٨٦٪ من إجمالي قيمة الفواكه المنتجة في حين كانت قيمة المحاصيل الحقلية ٥١ مليون درهم تقريبا ، يستحوذ الجب (البرسيم) على مائتيه ٩٥٪ من إجمالي قيمة المحاصيل الحقلية .

عدد الحيازات الزراعية ومساحتها ومعدل النمو السنوي لها خلال الفترة ١٩٨٠-١٩٨٢				
NUMBER OF AGRICULTURAL HOLDINGS, THEIR AREA AND ANNUAL GROWTH RATE (1980 - 1982)				
(المساحة بالدونم)				
البيانات	السنوات	السنوات		
		1982	1981	1980
عدد الحيازات الزراعية		716	651	586
معدل النمو السنوي %		10	11	100
المساحة		20,758	18,286	15,435
معدل النمو السنوي %		13.5	18.5	100

Source: Ministry of Agriculture & Fisheries

المصدر: وزارت س

الحيازات الزراعية ومساحتها خلال الفترة ١٩٨٠ - ١٩٨٢ في دبي				
AGRICULTURAL HOLDINGS & THEIR AREA (1980 - 1982)				
(المساحة بالدونم)				
البيانات	السنوات	السنوات		
		1982	1981	1980
عدد الحيازات الزراعية		716	651	586
مساحة الحيازات الزراعية		20758	18286	15435

Source: M.A.F.

المصدر: وزارت س

توزيع المزارع حسب فئات مساحة المزارع الكلية لعام ١٩٨٢ في إمارة دبي					
DISTRIBUTION OF FARMS ACCORDING TO TOTAL AREA GROUPS IN DUBAI FOR THE YEAR 1982					
(المساحة: دونم)					
فئات المساحة	أقل من ١ دونم Less than one	أقل من ٥ دونم 1-Less than 5	أقل من ١٠ دونم ١٠-Less than 10	أقل من ١٥ دونم ١٥-Less than 15	أقل من ٢٠ دونم ٢٠-Less than 20
عدد المزارع	46	177	125	102	94
المساحة	891	971	2358	2519	3080

Source: Ministry of Agriculture & Fisheries

المصدر: وزارت س

الحيازات الزراعية ومساحتها الكلية والمزروعة طبقا لنوع الحيازة خلال عام ١٩٨٢					
AGRICULTURAL HOLDINGS, TOTAL & CULTIVATED AREA ACCORDING TO TYPE OF HOLDING FOR THE YEAR 1982					
(المساحة بالدونم)					
البيانات	نوع الحيازة	نوع الحيازة			
		ملك Ownership	شراكة Partnership	إيجار Rent	مشروع حكومي Govt. Project
عدد الحيازات		716	—	—	—
المساحة الكلية		20758	—	—	—
المساحة المزروعة		11087	—	—	—

Source: M.A.F.

المصدر: وزارت س

مساحة وإنتاج وقيمة الفواكه في إمارة دبي لعام 1982 FRUITS AREA, PRODUCTION & VALUE IN DUBAI FOR THE YEAR 1982						
المساحة: دونم - القيمة: طن - القيمة: درهم						
Type	Data	القيمة Value	متوسط السعر Price Aver.	غلة/طن/دونم Yield	كميات الإنتاج Qty	مساحة Area
Dates	12056800	2900	1.2	4306	3537	تفاح
Lemon	1011000	3000	0.6	337	529	ليمون
Citrus	1175500	2500	0.2	47	176	حمضيات
Guava	102000	3000	0.2	34	136	جوافصة
Mango	54012	4501	0.08	12	143	مانجو
Indian Almond	71400	700	1.3	102	75	لوز
Pomegranates	82500	3750	0.3	22	67	رمان
Figs	123250	4250	0.4	29	69	تين
Others	104501	1472	0.4	71	161	اخرى
Total	13722963	—	—	4960	4893	الإجمالي

Source: Ministry of Agriculture & Fisheries

المصدر: وزارة س.

مساحة وإنتاج وقيمة المحاصيل الحقلية في إمارة دبي لعام 1982 FIELD CROPS AREA, PRODUCTION & VALUE IN DUBAI FOR THE YEAR 1982						
المساحة: دونم - القيمة: طن - القيمة: درهم						
Type	Data	القيمة Value	متوسط سعر الطن Price Aver	غلة/طن/دونم Yield	كميات الإنتاج Qty	مساحة Area
Allalfa	48145725	1350	11.9	35664	3000	جوت - برسيم
Barley	7650	1275	2	6	3	شعير
Tobacco	224000	1600	1.1	140	117	غليون
Corn	28000	1000	1	28	28	ذرة
Misebio	2438000	1000	8.4	2438	288	ميسيو
TOTAL	50843375	—	—	38276	3436	الإجمالي

Source: M.A.F.

المصدر: وزارة س.

مساحة وإنتاج وقيمة الخضار في إمارة دبي لعام 1982 VEGETABLES AREA, PRODUCTION & VALUE IN DUBAI FOR THE YEAR 1982						
المساحة: دونم - القيمة: طن - القيمة: درهم						
Type	Data	القيمة Value	متوسط السعر Price Aver	غلة/طن/دونم Yield	كميات الإنتاج Qty	مساحة Area
Tomato	951660	933	3	1020	337	طماطم
Cucumber	156330	1930	1.4	81	68	خيار
Squash	246450	1590	1.4	155	108	كوسا
Egg-plant	520513	1219	6	427	69	باذنجان
Cauli flower	286250	1250	3	229	73	زهرية
Cabbages	549450	1110	3.3	495	147	مكسوف
Chard	99728	1084	2.5	92	36	لسون
Radish	750350	1075	2.2	698	309	فجل (رديه)
Okra	141700	2834	1	50	45	بابنجا
Carrots	107010	1845	2	58	33	جزر
Potatoes	434112	1938	3	12	44	بطاطا
Barclay	132	3	1.4	76	51	بقونس
Pepper	216600	2850	3.4	1014	298	نلقفل
Onions	1468272	1448	2	132	63	بصل
Lettuce	303600	2300	2.2	767	334	عنب
Water melon	920400	1200	2	241	176	بطيخ
Sweet melon	536225	2225	1.3	241	176	شمام
Others	629619	3086	1.4	204	143	اخرى
TOTAL	8318401	—	—	6007	2395	الإجمالي

Source: M.A.F.

المصدر: وزارة س.

التجارة الخارجية :

تفرد دبي بمجموعة من الخصائص المميزة التي أعطتها أهميتها التجارية الإقليمية والعالمية، منها ما يعود إلى موقعها وتاريخها ومنها ما يعود إلى النجاحات المربحة الهامة في القطاعات المزدخية والخدمي حيث تم إكثار وتنفيذ مشروعات البنية التحتية والمشروعات الاقتصادية الأخرى والتي أصبحت أرضية خصبة لاستثمارية التمدد التجاري والاقتصادي على المدى البعيد.

ففي ستورد حوالي ٦٠٪ من إجمالي واردات دولة الإمارات العربية المتحدة كما أن ما لا يقل عن ٧٠٪ من إجمالي ما ستورده دبي يعاد تصديره أو يوزع على بقية الإمارات ويجمله المسافرون والعمالون. وبموجب الإحصائيات المتوفرة لدينا فقد حققت تجارة دبي الخارجية رقماً رئيسياً خلال عام ١٩٨٣ مقارنة بالأعوام السابقة، حيث تذاكر تلك الإحصائيات أن تجارة دبي الخارجية باستثناء النفط بلغت ٢٦,٣ بليون درهم محققة زيادة قدرها ١٣,٢٪ عما كانت عليه في عام ١٩٨٢، بسبب الزيادة في أرقام كل من الواردات وتجارة إعادة التصدير. فقد زادت واردات دبي بنسبة ٣,٧٪ عما كانت عليه في عام ١٩٨٢ لتصل إلى ١٩,٥ بليون درهم مقارنة بـ ١٨,٨ بليون درهم، مستحوذة على نسبة مئوية قدرها ٧٤,٤٪ من إجمالي قيمة تجارة دبي الخارجية ولقد ظهرت هذه الزيادة بالدرجة الأولى في الواردات المصنفة كمواد خام لا تؤكل معادها الوقود، الوقود المعدني ومواد التشحيم، الأطعمة والحيوانات الحية، الزيوت النباتية والحيوانية والمشروبات والتبغ، في حين أن الواردات المصنفة تحت باب المجموعات والصفقات الغير مصنفة كمواد وتلك التي تقع تحت باب المكينيات ومعدات النقل قد شهدت انخفاضاً حاداً.

كذلك فقد ارتفعت أرقام تجارة إعادة التصدير بمبلغ ٨٨,٦٪ عما كانت عليه في عام ١٩٨٢ لتصل بموجب تلك الإحصائيات إلى ٥ بليون درهم تقريبا مقارنة بـ ٢,٧ بليون درهم عام ١٩٨٢، مستحوذة على نسبة مئوية قدرها ١٩,٨٪ من إجمالي قيمة تجارة دبي الخارجية، وقد جاء هذا الارتفاع القياسي في الأبواب التالية: بضائع مصنفة ومصنعة حسب المادة، مجموعات وصفقات غير مصنفة كمواد، المواد الخام التي لا تؤكل معادها الوقود، مكينيات ومعدات النقل، الأطعمة والحيوانات الحية، الزيوت النباتية والحيوانية ومشروبات والتبغ، إعادة تصدير السلع التي تقع تحت باب الزيوت النباتية والحيوانية وتلك التي تقع تحت باب المشروبات والتبغ قد شهدت تحسناً كبيراً.

أما عن تجارة التصدير فإنها قد عانت من انخفاض نسبه ٤,٣٪ عندما هيظت قيمتها من ١٦١٧ مليون درهم في عام ١٩٨٢ إلى ١٥٤٨ مليون درهم في عام ١٩٨٣ مستحوذة على نسبة مئوية قدرها ٥,٩٪ من إجمالي قيمة تجارة دبي الخارجية ويعزى هذا الانخفاض في قيمة تجارة التصدير إلى الانخفاض الحاد في الصادرات من الوقود المعدني ومواد التشحيم وذلك على الرغم من الارتفاعات الملحوظة في كل من الأبواب التالية:

المواد الخام التي لا تؤكل معادها الوقود، المشروبات والتبغ، الكيماويات، بضائع مصنعة ومصنفة حسب المادة، مجموعات وصفقات غير مصنفة كمواد، الأطعمة والحيوانات الحية والأصناف المصنوعة المختلفة.

الصادرات (بلاغة الصادرات) والواردات حسب القيمة خلال الفترة ١٩٧٥ - ١٩٨٣ EXPORTS, RE-EXPORTS AND IMPORTS BY VALUE 1975-1983

(Value in M. Dirh)

السنة	الصادرات (بلاغة الصادرات)				الواردات (بلاغة الواردات)			
	الصادرات Total Exports	الصادرات Re-Exports	الصادرات Non-oil Exports	الصادرات Total Exports	الواردات Total of Foreign Trade	الواردات Imports	الواردات Re-Imports	الواردات Non-oil Imports
Year	value	%	value	%	value	%	value	%
1975	1719	100	57	100	7880	100	7115	100
1976	1773	102	97	100	10477	315	8498	73
1977	1777	103	104	100	14093	383	12659	465
1978	1774	102	103	100	14095	383	12708	465
1979	1774	102	103	100	16890	317	16737	92
1980	1774	102	103	100	23720	168	19550	85
1981	1774	102	103	100	24523	07	19679	92
1982	1774	102	103	100	23296	41	18865	98
1983	1774	102	103	100	25202	37	19559	54

Source: Dubai External Trade Statistics
Exports, Research & Studies Dept., Dubai Chamber of Commerce

الصادرات (بلاغة الصادرات)
الواردات (بلاغة الواردات)
بلاغة القيمة

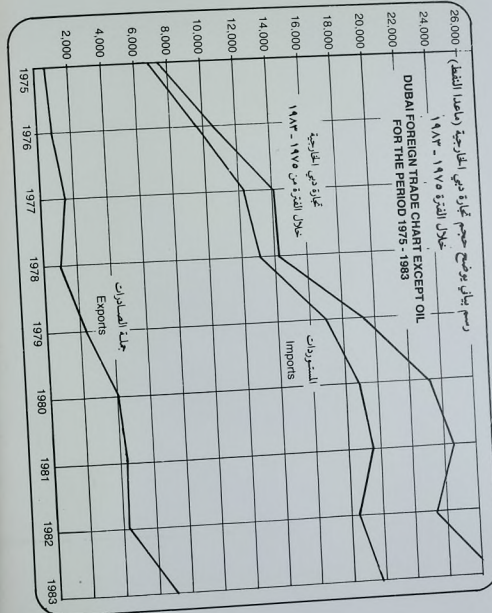
الأرقام القياسية للأسعار :

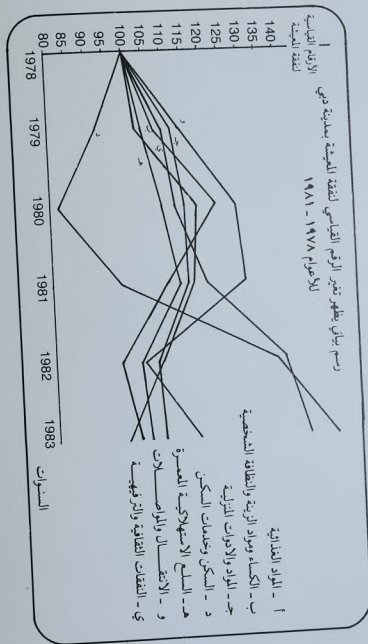
تقاس الأرقام القياسية التغيرات الدورية للمستوى العام للأسعار خلال فترة محددة من الزمن وهي المقياس الحقيقي لتأثير التغير في الأسعار على مستوى المعيشة وإذا ما تم ربطها بدراسة التغير في دخل أفراد المجتمع أعطت صورة حقيقية عن الحالة الاقتصادية لأفراد المجتمع ومستوى الرفاهية الذي تحقق لهم. ان تحليل الأرقام المتوفرة لدينا يشير ان حركة الأسعار كانت بين مد وجزر، صعودا وهبوطا، فقد انخفضت أسعار المواد الغذائية في عام ١٩٨٣ بنسبة ٢٪ عن سنة الأساس (١٩٧٨م) ونسبة ٨٪ عن عام ١٩٨٢م. في حين ارتفعت أسعار أقسام الانفاق الأخرى سواء بالنسبة لسنة الأساس او بالنسبة لعام ١٩٨٢، وكان أشدها ارتفاعا السكن وخدمات السكن حيث ارتفعت بنسبة ٦,٦٪ عن سنة الأساس ونسبة ١٥,٥٪ عن عام ١٩٨٢م، ثم قسم الفقات الثقافية والترفيهية التي ارتفعت بنسبة ٤٤,٣٪ عن سنة الأساس ونسبة ١٠,٢٪ عن عام ١٩٨٢م.

الأرقام القياسية السنوية للأقسام الرئيسية لتفقة المعيشة بمدينة دبي للأعوام ١٩٨٣ - ١٩٧٨						
ANNUAL COST OF LIVING INDICES FOR MAJOR DIVISIONS AND EXPENDITURE IN DUBAI TOWN (1978 - 1983)						
Division of Expenditure	الأرقام القياسية					
	1983	1982	1981	1980	1979	1978
Food & Beverages	98.1	106.7	117.01	118.04	103.00	100.00
Clothing Footwear & Goods for personal care	101.8	96.3	110.47	122.67	107.00	100.00
Household appliances & equipment	108.4	106.0	116.65	114.64	111.00	100.00
Housing	160.6	139.0	98.37	81.29	93.00	100.00
Durable consumer goods	103.7	102.3	112.95	109.88	104.00	100.00
Transportation & Communication	116.3	103.0	129.43	128.63	114.00	100.00
Cultural & Recreational expenses	144.3	130.9	119.89	112.45	109.00	100.00
Cost of living indices	114.6	111.0	113.51	111.75	103.00	100.00

Source: Yearly Bulletin of Price Index Numbers - Central Statistical Dept. 1983

المصدر: النشرة السنوية لأرقام القياسية للأسعار - الإدارة المركزية للإحصاء - ١٩٨٣





النقل والمواصلات :

- شهدت حركة النقل قفزة كبيرة في عام ١٩٨٣ بالمقارنة مع عليه بالاعوام الماضية، سواء من حيث حركة الركاب في مطار دبي أو من حيث حركة الطيران المدني. أو من حيث حركة استعمال الموانئ البحرية والجوية.

- فعلى صعيد حركة الركاب في مطار دبي فقد شهد زيادة ملحوظة، إذ بلغ إجمالي عدد الركاب (٣,٥٧٢,٥٩٧) مسافر، يشكل القادمون منهم ما نسبته ٢٨,٣% والمغادرون ٢٨,٦% والعاثرون ما نسبته ٤٣%، بزيادة قدرها ١,٥ مليون نسمة عن عام ١٩٧٨ والتي بلغ فيها إجمالي عدد الركاب (٢,٠٦٦,٠٤٨) مسافر.

وبلغ عدد الرحلات الجوية (٦٦,٤٠٤) رحلة في عام ١٩٨٣ بزيادة قدرها (٢٠,١٥١) رحلة عن عام ١٩٧٦ والتي بلغت (٤٦,٢٥٣) رحلة، وتوزع الرحلات ما بين مدينة نظامية ومدنية غير منتظمة ورحلات عسكرية، كانت نسبة الرحلات المدنية النظامية ٥٤% من إجمالي عدد الرحلات في عام ١٩٨٣ في حين كانت تشكل ٥٠% في عام ١٩٧٦م، أما الرحلات المدنية غير المنتظمة فتشكل ما نسبته ٢٢%.

- أما بالنسبة لحركة الموانئ، فقد احتل ميناء راشد مركز الصدارة وذلك خلال الفترة المدروسة سواء من حيث الحمولة التي أفرغت به بشكل عام أو تلك التي خلصت عن طريقه، أو من حركة الحاويات، ثم يأتي ميناء جبل علي في المرتبة الثانية ابتداء من عام ١٩٨٠م، ثم يأتي ميناء الحميرية فالخور.

- ومن مظاهر البنية الهيكلية المتطورة في دبي ما يتوفر فيها من شبكة طرق داخلية متميزة تربط ما بين أنحاء المدينة بالإضافة إلى شبكة متكاملة من الطرق الممتازة تربط ما بين دبي وباقي الإمارات والدول الخليجية الأخرى.

أما بالنسبة للمركبات والأليات، فقد تم تسجيل ما يقارب (١٨) ألف سيارة خاصة جديدة في عام ١٩٨٢ بنسبة زيادة قدرها ١٣,٤% عن عام ١٩٨١ في حين كان عدد السيارات الخاصة التي تم إعادة تجديدها ما يقارب (٣٣) ألف سيارة عام ١٩٨٢ بزيادة مئوية قدرها ١١,٨% عن عام ١٩٨١، واختصار كان عدد السيارات والأليات الجديدة والمجددة والتي تم تسجيلها في عام ١٩٨٢ ما يقارب (٧٧) ألف سيارة ومركبة بزيادة قدرها ١١% عن الأليات والمركبات المسجلة في عام ١٩٨١م.

والجدلي بالذكر أن عدد حوادث المرور قد ارتفع إلى (٨٢٢٥) حادثة عام ١٩٨٣ مقابل (٣٤٧٢) حادثة عام ١٩٧٨ بزيادة متفاوتة بين سنة وأخرى، في حين انخفض عدد الوفيات من جراء هذه الحوادث إلى (١٠٠) حالة مقابل (١١٢) حالة وفاة في عام ١٩٧٨م، في حين ازدادت حالات المصابين بجروح إلى (١٩٢٤) حالة مقابل (١٢١٢) حالة في عام ١٩٧٨، بزيادة مئوية قدرها ٥٩%.

- ومن الأمور التي تبرز التطور الذي شهدته الإمارة خدمات البريد والبرق والهاتف والتلكس، فقد ارتفع عدد المقاسم الاحتفائية إلى ١٧ مقاسم عام ١٩٨٣ مقابل ٨ مقاسم عام ١٩٧٥ وازدادت عدد الخطوط العاملة إلى ٦٣٦٦ خطاً عام ١٩٨٣ مقارنة بـ ١٣٣٤١ خطاً عام ١٩٧٥ أي بزيادة قدرها ٣٣٧ بالمائة.

كما ازدادت عدد خطوط التلكس إلى ٢٦٣٦ خطاً عام ١٩٨٢ مقارنة بـ ١٧٤٣ خطاً عام ١٩٧٨ أي بزيادة نسبتها ٥١%، وكذلك عدد الرقيات الصادرة التي ازدادت بنسبة ٨,٩% عن عام ١٩٧٨ حيث وصلت إلى ٢٤٣٩٠٠ برقية عام ١٩٨٢.

حركة الركاب في مطار دبي حسب الشهر والنوع خلال الفترة (1978 - 1983) تابع

PASSENGERS MOVEMENT AT DUBAI AIRPORT BY MONTH AND TYPE (1978 - 1983)

Year	1983				1982				السنوات
	حالة	عابرون	مغادرون	قادمون	حالة	عابرون	مغادرون	قادمون	
Month	Total	Transit	Dep.	Arr.	Total	Trans	Dep.	Arr.	الشهر
January	294852	143222	75841	75789	267671	127851	68586	71234	يناير / كانون ثاني
February	258476	117944	68401	72131	233092	109128	60633	63331	فبراير / شباط
March	290512	130270	81253	78989	261063	118609	71075	71379	مارس / آذار
April	262525	125005	79885	77635	237444	123413	70121	70210	أبريل / نيسان
May	291772	121654	87116	83002	262782	126635	75568	76059	مايو / أيار
June	299614	121556	100319	77739	290930	127945	87465	75520	يونيو / حزيران
July	328958	139796	105189	83973	287916	140406	83910	83600	يوليو / تموز
August	345195	145114	96189	103892	328556	153032	80768	94756	أغسطس / آب
September	327142	132247	86959	107936	316771	133729	85711	97331	سبتمبر / أيلول
October	290482	125601	77967	86914	282879	128297	69053	85529	أكتوبر / تشرين أول
November	270308	110147	78956	81205	264609	117004	71141	76464	نوفمبر / تشرين ثاني
December	292761	127260	82826	82675	268915	130082	78512	77321	ديسمبر / كانون أول
Total	357297	1539816	1020901	1011880	3361408	1536131	902543	922734	المجملة

حركة الطيران المدني بمطار دبي الدولي للسنوات 1976 - 1983

DUBAI INTERNATIONAL AIRPORT AIRCRAFT MOVEMENT FOR THE YEAR 1976 - 1983

السنة	رحلات مدنية				السنة
	نقلات	عابرون	مغادرون	قادمون	
Year	Transport	General Aviation	Military	Commercial	Year
1976	22318	13580	9455	46253	1976
1977	26822	20539	7956	55317	1977
1978	27806	22446	7740	57992	1978
1979	30517	20796	8383	59696	1979
1980	33596	19674	7810	60880	1980
1981	33690	16016	9455	59161	1981
1982	34216	14530	12414	61160	1982
1983	36006	14424	15474	66404	1983

Source: Dubai External Trade Statistics

المصدر: إحصاءات دبي للتجارة الخارجية

حركة الركاب في مطار دبي حسب الشهر والنوع خلال الفترة 1978 - 1983

PASSENGERS MOVEMENT AT DUBAI AIRPORT BY MONTH AND TYPE (1978 - 1983)

Years	1979				1978				السنوات
	حالة	عابرون	مغادرون	قادمون	حالة	عابرون	مغادرون	قادمون	
Month	Total	Transit	Dep.	Arr.	Total	Trans	Dep.	Arr.	الشهر
January	187811	81834	51030	59487	492266	47008	40587	44671	يناير / كانون ثاني
February	172825	75482	45446	51897	124743	44692	38973	41078	فبراير / شباط
March	190684	81660	53628	55376	150019	54438	47505	48076	مارس / آذار
April	195468	84906	54383	56179	144490	52630	45537	46323	أبريل / نيسان
May	185253	74999	53071	57183	151619	55343	48108	48168	مايو / أيار
June	210174	86678	65956	57540	168440	57742	60286	50432	يونيو / حزيران
July	218087	92836	64339	60912	196598	75553	63140	57805	يوليو / تموز
August	214048	99169	56715	58164	184750	79093	63140	53014	أغسطس / آب
September	636271	92626	47431	69334	192039	73982	46756	71301	سبتمبر / أيلول
October	238957	117797	64872	56288	202160	83864	56179	62117	أكتوبر / تشرين أول
November	228756	122385	44477	61894	210031	94197	53570	62264	نوفمبر / تشرين ثاني
December	222459	114048	51389	57022	206873	100193	51901	57389	ديسمبر / كانون أول
Total	2473913	1124440	652737	696736	2066048	818825	604585	642638	المجملة

Source: Dubai External Trade Statistics

المصدر: إحصاءات دبي للتجارة الخارجية

حركة الركاب في مطار دبي حسب الشهر والنوع خلال الفترة (1978 - 1983) (تابع)

PASSENGERS MOVEMENT AT DUBAI AIRPORT BY MONTH AND TYPE (1978 - 1983) (Continue)

Year	1981				1980				السنوات
	حالة	عابرون	مغادرون	قادمون	حالة	عابرون	مغادرون	قادمون	
Month	Total	Transit	Dep.	Arr.	Total	Trans	Dep.	Arr.	الشهر
January	268104	124925	68555	74624	221854	107673	54774	59407	يناير / كانون ثاني
February	221939	94403	59763	67773	200574	90247	53350	56977	فبراير / شباط
March	256301	112015	71298	72998	211633	99362	55738	56533	مارس / آذار
April	245311	103736	67938	69637	203735	90844	52522	60389	أبريل / نيسان
May	247470	105048	70861	71561	208405	91416	56130	60859	مايو / أيار
June	262683	104483	84203	73997	227210	89972	72327	65011	يونيو / حزيران
July	250605	110562	77271	62772	237947	112104	65841	60002	يوليو / تموز
August	276777	122211	69655	84711	253746	125622	63114	65010	أغسطس / آب
September	309495	150062	70820	88613	256119	116720	56538	82861	سبتمبر / أيلول
October	302530	151848	70092	80590	276666	143733	66902	66031	أكتوبر / تشرين أول
November	255790	123470	61153	71167	242100	125134	52068	64896	نوفمبر / تشرين ثاني
December	259757	120541	68158	71058	247633	109979	67991	69863	ديسمبر / كانون أول
Total	3156762	1427304	839967	889491	2787822	1302706	717295	767821	المجملة

Source: Dubai External Trade Statistics

المصدر: إحصاءات دبي للتجارة الخارجية

حركة الطيران بمطار دبي الدولي خلال الفترة 1976 - 1983 حسب نوع الطيران
ANNUAL TRAFFIC ANALYSIS AIRCRAFT TYPE OF AIR TRANSPORT 1976 - 1983

النوع	1976	1977	1978	1979	1980	1981	1982	1983
كونكورد	2	—	—	—	—	—	—	—
بي سي ٧١٧	2154	3035	4556	6869	8282	7696	8857	9385
دي سي ١٠	961	1468	2246	2223	3188	3761	2886	3313
الدا ٣٠٠	1825	3023	3045	3188	3761	5424	6181	7353
بي سي ٣٠٠	52	358	210	80	10198	1769	2813	3949
بي سي ٧٠٧	9057	9332	14905	1953	906	80	963	3589
بي سي ٧٢٠	848	1007	1903	1992	1996	2315	1998	1146
بي سي ٧٢٧	1878	2075	1640	580	298	318	1558	1898
بي سي ٧٣٧	216	2133	4812	5416	5745	6434	5986	5954
دي سي ٨	1177	1556	1912	1300	1077	842	542	528
دي سي ٩	28	6	2	2	—	—	—	—
دي سي ١٠	28	1660	448	423	51	—	—	—
طيران غولدن	10942	17766	19206	18421	17379	14019	13482	13107
طيران عسكري	9455	7956	7740	8383	7610	9455	12414	15974
المتنوع	5192	3942	601	1161	533	121	208	208
المجموع	46253	55317	57992	59696	60880	59161	61160	66404

المصدر: إحصاءات دبي للتجارة الخارجية

Source: Dubai External Trade Statistics

حركة الشحن والتفريغ بمطار دبي الدولي للفترة 1976 - 1983م.
FREIGHT DEVELOPMENT AT DUBAI INTERNATIONAL AIRPORT FOR THE PERIOD 1976-1983

السنة	الشحن Uplift (KG)	التفريغ Discharge (KG)	الإجمالي Total (KG)
1976	18930194	32688517	51618711
1977	5210771	29303889	34604660
1978	6279339	28580338	34868677
1979	7634110	37055996	44690068
1980	12160391	37703051	49863442
1981	14316220	47753202	62069422
1982	15786437	56421257	72207694
1983	23507594	59019640	82527234

المصدر: إحصاءات دبي للتجارة الخارجية

Source: Dubai External Trade Statistics

طيران العمارة: التطوير والتحديث كل سنة
ANNUAL TONNAGE LANDED DURING THE YEARS 1978-1983 AND SHARE OF PORTS ON TOTAL TONNAGE LANDED

المنفذ	1983		1982		1981		1980		1979		1978	
	Ton	%	Ton	%	Ton	%	Ton	%	Ton	%	Ton	%
Port of Jebel Ali	2688823	46.8	2384631	40.8	2784231	45.1	2703327	46	2810764	49.6	3789929	78.1
Hamryy/Port Creek	1462946	25	1628401	20.6	1330963	21.9	1100189	19	5504	6	6744	0.1
Port of Jebel Ali	191461	3.4	42722	0.7	51527	0.1	69515	1	53926	1	62895	1.3
Port of Jebel Ali	26322	0.5	11358	2	64791	1.05	35409	0.6	131416	2	447850	9.2
Port of Jebel Ali	61994	1	59421	1	47754	0.1	37704	0.6	37055	1	28887	0.6
Port of Jebel Ali	—	—	—	—	143	—	—	—	—	—	—	—
Port of Jebel Ali	1314398	23	2030948	34.9	1847598	30.2	1962526	33	1964716	34.7	513800	10.6
Total Tonnage	5686773	100	5842452	100	6151977	100	5914409	100	5323007	100	4849995	100
Annual Increase in Total Tonnage	-2.6%		-4.4%		3.4%		11%		9.7%			

* Conferred tonnage landed for Port of Jebel Ali, Creek
Source: Dubai External Trade Statistics

• التطوير والتحديث كل سنة
• إحصاءات دبي للتجارة الخارجية

مجلس التجارة الخارجية
 PORT RASHID CONTAINER TERMINAL
 STATEMENT OF MONTHLY TONNAGE
 DISCHARGED DURING THE PERIOD OF JANUARY TO DECEMBER, 1978 - 1983

1978		1979		1980		1981		1982		1983	
DW	ST	DW	ST	DW	ST	DW	ST	DW	ST	DW*	ST**
204,960	382,016	298,744	602,245	239,694	418,897	298,985	602,230	168,462	405,225	187,260	483,910
148,607	275,631	204,389	499,954	164,569	423,252	165,637	419,679	198,751	398,738	197,113	441,666
358,281	560,621	209,211	512,182	272,407	544,576	200,999	581,327	211,887	462,193	225,652	516,649
468,520	666,643	272,287	552,465	222,275	527,221	213,448	476,426	174,019	400,236	245,164	547,649
249,599	402,009	223,125	493,498	202,561	460,782	251,108	520,897	190,163	428,532	244,228	554,689
265,221	468,623	231,674	471,770	224,825	521,443	209,997	492,670	431,335	525,689	229,689	468,860
247,908	484,520	188,255	399,067	180,787	427,119	226,115	468,173	194,165	423,718	267,220	550,268
294,470	614,345	188,255	399,067	514,125	108,689	478,961	231,317	178,780	508,867	247,765	520,520
304,194	528,921	285,952	466,104	220,847	504,656	259,246	504,442	195,051	416,361	217,779	455,950
256,239	591,487	178,884	379,003	298,158	572,446	253,153	519,336	229,336	478,421	200,545	423,004
202,322	412,960	180,486	368,271	187,682	390,930	175,840	401,482	212,179	525,008	226,602	472,406
										179,008	399,599
334,938	598,699	276,133	645,195	270,327	584,044	274,281	668,273	238,333	548,071	260,383	590,779
2,072	VESSELS	1,882	VESSELS	1,676	VESSELS	1,738	VESSELS	1,685	VESSELS	1,644	VESSELS

Source Dubai External Trade Statistics
 * Dead Weight (MT)
 ** Shipping Unit (SU)

المصدر: إحصاءات التجارة الخارجية
 * وزن الميت
 ** وحدة الشحن

مجلس التجارة الخارجية
 PORT RASHID CONTAINER TERMINAL TOTAL THROUGHPUT 1977-1983

1977		1978		1979		1980		1981		1982		1983	
UNITS	TEUS	UNITS	TEUS	UNITS	TEUS	UNITS	TEUS	UNITS	TEUS	UNITS	TEUS	UNITS*	TEUS**
JAN	680	700	520	8757	1210	1544	13164	13500	17377	12296	16157	17786	24347
FEB	1400	1400	6554	7462	8302	11746	12228	14025	14879	18318	11772	14817	28865
MAR	2489	3180	8261	11066	12070	15601	14272	17596	16633	21703	15047	19652	20545
APR	2526	3085	8503	11769	14067	18825	18306	22361	15687	19617	19308	18040	19621
MAY	5041	6443	9468	12785	13402	17735	15522	19221	16550	21043	14528	19004	20337
JUN	4120	5267	7777	10648	12136	15908	15502	18648	15620	19859	19018	19014	20337
JUL	4427	5813	9479	12330	11700	14420	12978	16305	14347	16934	17960	17960	26518
AUG	5249	6559	9430	13130	9485	11225	4772	13912	25254	14520	19113	20459	27386
SEP	3267	5143	8138	10889	10437	13853	13735	17224	15609	20216	13546	16827	18681
OCT	4213	5699	9605	13559	10682	13454	16994	15175	19131	17024	22702	17259	22868
NOV	4618	5699	9605	13559	10682	13454	16994	15175	19131	17024	22702	17259	22868
DEC	6096	7726	9503	11927	11374	13873	11552	14468	14828	18818	16000	21930	16934
TOTALS	48756	58444	100499	138028	133537	169825	153435	208941	185233	227020	168409	221972	278083

Source: Dubai External Trade Statistics

المصدر: إحصاءات التجارة الخارجية
 * وزن الميت
 ** وحدة الشحن

وسائل النقل القادمة الى دبي والمقادرة لها خلال الاعوام 1978-1982

MEANS OF TRANSPORT FROM DUBAI 1978-1982

Ports	سفن		طائرات		Year	الوان
	Yachts مراكب	Ships مراكب	Planes طائرات	Planes طائرات		
	Departures قادمة	Arrivals قادمة	Departures قادمة	Arrivals قادمة		
Dubai Airport	—	—	28293	28305	1978	مطار دبي
Rashid Sea Port	—	1788	1934	—		ميناء راشد
Al Hamriya Sea Port	—	—	—	—		ميناء الحميرة
Shandaga Sea Port	2307	4336	—	—		ميناء الشارقة
Jebel Ali Sea Port Creek	—	—	—	—		ميناء جبل علي المسيور
Total	2307	4336	1788	1934	28293	28305
Dubai Airport	—	—	—	29648	29639	1979
Rashid Sea Port	—	—	2596	—	ميناء راشد	
Al Hamriya Sea Port	2314	2874	2530	226	ميناء الحميرة	
Shandaga Sea Port	2317	3983	134	—	ميناء الشارقة	
Jebel Ali Sea Port Creek	—	—	—	—	ميناء جبل علي المسيور	
Total	4631	3957	2660	226	29648	29639
Dubai Airport	—	—	—	30420	30460	1980
Rashid Sea Port	—	—	2650	2703	ميناء راشد	
Al Hamriya Sea Port	2582	3212	176	236	ميناء الحميرة	
Shandaga Sea Port	4279	4764	—	—	ميناء الشارقة	
Jebel Ali Sea Port Creek	48	57	276	291	ميناء جبل علي المسيور	
Total	7109	7993	3102	3230	30420	30460
Dubai Airport	—	—	—	29561	29586	1981
Rashid Sea Port	—	—	2484	2582	ميناء راشد	
Al Hamriya Sea Port	3157	3796	30	42	ميناء الحميرة	
Shandaga Sea Port	2691	3097	—	—	ميناء الشارقة	
Jebel Ali Sea Port Creek	130	156	593	583	ميناء جبل علي المسيور	
Total	6278	7049	3107	3207	29561	29586
Dubai Airport	—	—	—	30569	30591	1982
Rashid Sea Port	—	—	2429	2459	ميناء راشد	
Al Hamriya Sea Port	1	5	2773	2826	ميناء الحميرة	
Shandaga Sea Port	1835	1854	—	—	ميناء الشارقة	
Jebel Ali Sea Port Creek	64	72	739	696	ميناء جبل علي المسيور	
Total	2499	2626	5941	5981	30569	30591

Source: Ministry of Planning-Annual Statistical Abstract

المصدر: وزارة التخطيط - المراجعة الإحصائية السنوية

وزن البضائع المخلصة من الجمارك خلال الفترة 1979-1983

WEIGHT OF GOODS CLEARED FROM CUSTOMS DURING THE YEARS 1979-1983

Port	الوزن (طن)				
	1983	1982	1981	1980	1979
Port Rashid	2781517	2760732	3082198	2631769	2679274*
Jebel Ali	3349566	231012	322900	261178	—
Hamriya	191461	42722	51528	69515	53925
Creek	26352	113504	64791	35409	4820
Dubai International Airport	49556	49004	37851	31447	29209
Oil Terminals	1575129	1350996	1662873	1931940	1964715
Total	4958971	4547970	5222141	4961258	4731943
Annual Increase (%)	9	-12.9	5.2	4.8	100

* Combined tonnage for Port Rashid and Jebel Ali Port
Source: Dubai External Trade Statistics

* الحمية مشتركة لجبل علي راشد وميل على
المصدر: إحصاءات دبي للتجارة الخارجية

قيمة البضائع المخلصة من الجمارك خلال الفترة 1979-1983

VALUE OF GOODS CLEARED FROM CUSTOMS DURING THE YEARS 1979-1983

Port	القيمة بالدينار				
	1983	1982	1981	1980	1979
Port Rashid	13406156	13496943	13523702	13835275	12593720*
Jebel Ali	1097622	635422	1328051	1068773	—
Hamriya	404520	151075	111981	92523	134900
Creek	236818	293782	171936	91240	15763
Dubai International Airport	3064757	2970937	2469447	2254322	1645317
Oil Terminals	1314398	1287934	2043172	2177606	1584283
Total	19524271	18636053	19648289	19519739	16315983
Annual Increase %	3.6%	-4%	0.7%	19.8%	100

* Combined tonnage value for Port Rashid and Jebel Ali Port
Source: Dubai External Trade Statistics

* الحمية مشتركة لجبل علي راشد وميل على
المصدر: إحصاءات دبي للتجارة الخارجية

السيارات والراكبات (مجددة وإعادة التوزيع) حسب أصناف المركبات في دبي خلال الفترة 1982 - 1987
 VEHICLES REGISTERED (NEW-RENEWED) DISTRIBUTION BY TYPE OF VEHICLES
 IN DUBAI (1980-1982)

Type of vehicles	1982		1981		1980		السيارات			
	عدد Total	مجددة Renewed	عدد Total	مجددة Renewed	عدد Total	مجددة Renewed				
Motor Cycles	1646	1140	497	1812	1223	509	2070	1296	784	دراجات نارية
Heavy Duty mechanical vehicles	229	93	136	69	12	57	251	181	70	مركبات ميكانيكية ثقيلة
Light Duty mechanical vehicles	28	6	22	19	1	18	24	9	15	مركبات ميكانيكية خفيفة
Buses	1552	1172	380	1326	942	354	1267	844	423	مركبات
Taxis (Trucks)	1446	1082	964	1400	1031	369	1302	1053	329	مركبات ميكانيكية خفيفة
Private Heavy Duty	3199	2725	474	2731	2086	645	2504	1841	563	سيارات ثقيلة خاصة
Taxis (Station)	6811	5909	902	6544	5635	909	7549	6453	1096	سيارات خفيفة
Private (Station)	51970	33463	18407	46150	29932	16218	39512	26842	12870	سيارات خاصة
Total	66781	45590	21182	60032	40833	19189	54559	38409	16150	مجموع

Source: Dubai Police Force Traffic Dept.

المصدر: شرطة دبي - قسم المرور

السيارات المصدرة من دبي خلال الفترة 1980 - 1982
 VEHICLES EXPORTED FROM DUBAI 1980 - 1982

Type of vehicles	1982		1981		1980		السيارات			
	عدد Total	بدون NBR	عدد Total	بدون NBR	عدد Total	بدون NBR				
Motor Cycles	328	167	162	—	—	—	311	دراجات نارية		
Heavy Duty mechanical vehicles	96	9	47	1088	—	843	5455	مركبات ميكانيكية ثقيلة		
Light Duty mechanical vehicles	7	7	7	—	—	6	24	مركبات ميكانيكية خفيفة		
Buses	97	78	19	132	33	159	88	مركبات		
Taxis (Trucks)	20	20	—	12	12	—	113	مركبات ميكانيكية خفيفة		
Private Heavy Duty	915	245	670	785	296	489	307	سيارات ثقيلة خاصة		
Taxis (Station)	—	—	—	34	—	—	170	سيارات خفيفة		
Private (Station)	8741	6500	3241	8427	7014	1413	8834	سيارات خاصة		
TOTAL	11165	7019	4146	10478	7896	2778	15927	8474	6453	مجموع

Source: Dubai Police Force Traffic Dept.

المصدر: شرطة دبي - قسم المرور

مركز البريد ورسالة البريد والطريق الاستعماري في دبي خلال الفترة (1975 - 1983)

TELEPHONE TRAFFIC, EXCHANGE CAPACITY AND LINES IN DUBAI (1975 - 1983)									
Date	Years								
	1983	1982	1981	1980	1979	1978	1977	1976	1975
Number of Exchanges	17	15	13	13	12	10	10	9	8
Exchange Capacity	72707	67247	62475	62075	59175	51675	37875	28250	18900
Number of Stations	109824	98642	86653	79737	65037	54742	—	—	—
Number of Exchange Lines working	63916	59443	51354	44024	37013	31153	22747	19142	13341

المصدر: مؤسسة الإمارات للاتصالات السلكية واللاسلكية

Source: The Emirates Telecommunications Corporation Ltd.

مركز البرقيات والتلغراف في دبي خلال الفترة (1978 - 1982)

TELEGRAPH, CABLES AND TELEX TRAFFIC AT DUBAI (1978 - 1982)									
Date	Years								
	1982	1981	1981	1980	1980	1979	1978	1978	1978
Telex	2636	2384	2092	2092	1836	1743	—	—	—
No. of working lines	1222800	982300	711100	40000	312320	312320	—	—	—
Outgoing local minutes	1016000	624700	651100	59500	353880	353880	—	—	—
Outgoing inter-Emirates minutes	6669300	5160100	4409790	3675900	3296130	3296130	—	—	—
Outgoing international minutes	243900	226900	217300	217300	224700	222817	—	—	—
Telegraph	7317000	7074000	6519000	6741600	6741600	6741610	—	—	—
No. of words transmitted	—	—	—	—	—	—	—	—	—

Source: The Emirates Telecommunications Corporation Ltd.

المصدر: مؤسسة الإمارات للاتصالات السلكية واللاسلكية

مكتب بساتيق البريد وولايات الطابع المكنس وولايات الفاكس خلال الفترة 1977 - 1982

POST OFFICES, POST BOXES, FRANKING & CANCEL MACHINES (1977 - 1982)									
Date	Years								
	1982	1981	1980	1979	1978	1977	1977	1977	1977
No. of Post Offices	13	13	13	11	10	9	—	—	—
No. of Private Boxes	12400	12400	12400	11600	5550	5850	—	—	—
No. of letter Boxes	90	90	80	63	64	27	—	—	—
No. of franking machines	294	256	232	209	171	175	—	—	—
No. of cancel machines	4	4	3	3	3	3	—	—	—

Source: Ministry of Communications

المصدر: وزارة الاتصالات

التربية والتعليم :

الطلاب والفصول بالمدارس الخاصة 1980/81 - 81/82 - 82/83									
البيانات	المرحلة	رياض الأطفال Kindergarten	ابتدائي Primary	اعدادي Preparatory	ثانوي Secondary	المجموع Total	Level		
							Data		
فصول	فصول	80/81	153	233	36	27	449	Classrooms	
		81/82	157	341	81	34	613		
		82/83	218	447	113	50	865		
	ذكور	ذكور	80/81	2915	3398	525	222	7060	Male
			81/82	2873	5580	1078	384	9915	
			82/83	3550	6851	1346	471	12764	
	إناث	إناث	80/81	2249	3039	519	227	6034	Female
			81/82	2394	4862	1016	401	8673	
			82/83	3002	5879	1252	475	11078	
	جملته	جملته	80/81	5164	6437	1044	449	13094	Total
			81/82	5267	10442	2094	785	18588	
			82/83	6552	12730	2598	946	23842	

Source: Ministry of Education

1 - include 37 Nursery classes
2 - include 1061 Nursery Students

المصدر: وزارة التربية والتعليم
١ - يتضمن فصول الحضانة البالغ عددها ٣٧ فصلا
٢ - يتضمن أطفال الحضانة البالغ عددهم ١٠٦١ طفلا

التعليم الخاص - المدارس والمعلمات والاداريون 1980/81 - 81/82 - 82/83																								
السنوات	المدارس Schools	العلمون Teachers	الاداريون			Administrative Staff																		
			ذكور M	إناث F	جملته T																			
Years	جملته T	ذكور M	إناث F	جملته T	ذكور M	إناث F																		
							80/81	81/82	82/83															
							93	70	140	191	54	70	107	39	907	1229	616	752	1030	536	155	199	80	31

ارتفع عدد مدارس الامارة بنوعها الحكومي والخاص من (٤٢) مدرسة حكومية للعام الدراسي ١٩٨١/٨٠ الى (٥٧) مدرسة حكومية في عام ١٩٨٢/٨١ بزيادة نسبتها ٣٥,٧٪ ومن (٢٦) مدرسة خاصة للعام الدراسي ١٩٨١/٨٠ الى (٤٣) مدرسة خاصة في عام ١٩٨٢/٨١ بزيادة نسبتها ٦٥٪ تقريبا. وهذا يبلغ إجمالي عدد المدارس في دبي مائة مدرسة وذلك للعام الدراسي ١٩٨٢/٨١ مقابل ٦٨ مدرسة في عام ١٩٨١/٨٠.

كما ارتفعت عدد الفصول في المدارس الحكومية من (٧٢٤) فصلا في (٩٩٦) فصلا في عام ١٩٨٢/٨١. بزيادة نسبتها ٣٧,٦٪ في حين بلغ عدد الفصول في المدارس الخاصة (٨٦٥) فصلا في عام ١٩٨٢/٨١ بزيادة قدرها (٤١٦) فصلا عن عام ١٩٨١/٨٠ (والبالغة ٤٤٩ فصلا) ونسبتها ٨٢,٦٪. كما ارتفع عدد الطلاب (ذكور - إناث) في التعليم الحكومي من (٢٢١١٩) طالب وطالبة للعام الدراسي ١٩٨١/٨٠ الى (٢٧٦٠٩) طالب وطالبة للعام الدراسي ١٩٨٢/٨١ بزيادة نسبتها ٢٤,٨٪. كما ارتفع عدد الطلاب في التعليم الخاص من (١٣٠٩٤) طالب وطالبة للعام الدراسي ١٩٨١/٨٠ الى (٢٣٨٤٢) طالب وطالبة للعام الدراسي ١٩٨٢/٨١ بزيادة نسبتها ٨٢٪ ويشكل أطفال الحضانة مانسبة ٤,٢٪ وأطفال رياض الاطفال ٧,٤٪. يتباين بشكل طلاب المدارس الابتدائية مانسبته ٥٣,٣٪ والاعدادية ١١٪ والثانوية ٤٪. كما ارتفع عدد المعلمين في المدارس الخاصة من (٦١٦) معلم ومعلمة عام ١٩٨١/٨٠ الى (١٢٢٩) معلم ومعلمة عام ١٩٨٢/٨١ بزيادة نسبتها ٩٩,٥٪. في حين ارتفع عدد المعلمين في المدارس الحكومية من (١٣٥٣) معلم ومعلمة عام ١٩٨١/٨٠ الى (١٨٧٠) معلم ومعلمة عام ١٩٨٢/٨١ بزيادة نسبتها ٣٨,٢٪.

التعليم الحكومي والخاص - المدارس والفصول والهيئة التعليمية والادارية والطلاب 80/81 - 81/82 - 82/83																					
البيانات	المدارس Schools	الفصول Class rooms	الهيئة التعليمية والادارية Teachers & Administrative Staff			الطلاب Students															
			ذكور M	إناث F	جملته T	ذكور M	إناث F	جملته T													
حكومي	Government	724	827	898	1725	11645	10474	22119	25640	27609											
											80/81	42	912	57	912	57	912	57	912	57	
											81/82	52	912	57	912	57	912	57	912	57	
	خاص	Private	449	225	709	1047	10274	6034	13094	19239	23842										
												80/81	26	636	31	636	31	636	31	636	31
												81/82	26	636	31	636	31	636	31	636	31
	82/83	26	636	31	636	31	636	31	636	31											

Source: Ministry of Education

المصدر: وزارة التربية والتعليم

مدارس وزارة التربية والتعليم - والفصول - والمعلمون والطلاب 1980/81 - 1981/82 - 1982/83

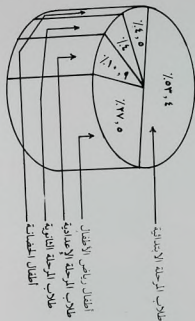
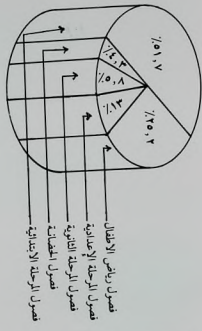
GOVERNMENT SCHOOLS, CLASSROOMS, TEACHERS AND STUDENTS 1980/81 - 1981/82 - 1982/83

		الطلاب		المعلمون		الفصول		مدارس			البيانات		
		Students		Teachers		Class Rooms		Schools					
		حصة	إناث	ذكور	إناث	ذكور	حصة	خطوط	إناث	ذكور		حصة	
T	F	M	F	M	T	Co-nd	F	M	T				
Kindergarten:	80/81	—	—	—	—	—	—	—	—	—	رياض أطفال	81/80	
	81/82	1675	787	888	96	—	73	73	—	—	—	82/81	
	82/83	2008	969	1039	121	121	74	74	—	—	—	83/82	
Primary:	80/81	14290	7107	7183	755	455	300	447	16	217	214	ابتدائي	81/80
	81/82	15145	7588	7557	832	448	384	—	9	248	245	—	82/81
	82/83	15659	7843	7816	932	536	396	531	—	270	261	—	83/82
Preparatory:	80/81	4717	2345	2372	482	245	237	158	—	78	81	اعدادي	81/80
	81/82	5391	2702	2689	—	—	—	199	—	99	100	—	82/81
	82/83	5987	2970	3017	—	—	—	238	—	117	121	—	83/82
Secondary:	80/81	1941	1022	919	62	1	62	75	—	38	37	ثانوي	81/80
	81/82	2337	1259	1078	+592	+320	+272	92	—	49	43	—	82/81
	82/83	2697	1473	1224	+698	+369	+329	105	—	54	51	—	83/82
Religious:	80/81	867	—	867	6	—	6	28	—	—	28	ديني	81/80
	81/82	856	—	856	61	—	61	32	—	—	32	—	82/81
	82/83	921	—	921	70	—	70	34	—	—	34	—	83/82
Commercial Ed:	80/81	21	—	21	48	—	47	3	—	—	3	تجاري	81/80
	81/82	18	—	18	7	—	7	3	—	—	3	—	82/81
	82/83	15	—	15	6	—	6	3	—	—	3	—	83/82
Industrial Ed:	80/81	283	—	283	—	—	—	12	—	—	12	صناعي	81/80
	81/82	227	—	277	36	—	36	11	—	—	11	—	82/81
	82/83	322	—	322	43	—	43	11	—	—	11	—	83/82
Total:	80/81	22119	10474	11645	1353	701	652	724	16	333	375	حصة	81/80
	81/82	25649	12336	13313	1626	866	760	912	82	396	434	—	82/81
	82/83	27609	13255	14354	1670	1026	844	896	74	441	481	—	83/82

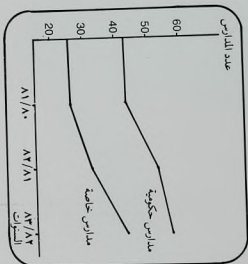
* تشمل مدربي المرحلة الإعدادية.

* Includes teachers of preparatory level

فصول المدارس الحكومية حسب المرحلة للعام 81/80



طلاب المدارس الحكومية حسب المرحلة للعام 83/82



الصحة والخدمات الطبية :

المؤشرات الاحصائية لهذا القطاع توضح أن عدد العاملين بالمشآت الصحية التابعة لدائرة الصحة والخدمات الطبية بدبي ارتفع من ٢٠٩٢ عامل عام ١٩٧٩ الى ٢٢٥٨ عامل عام ١٩٨٢، بنسبة زيادة تبلغ ٧,٩٪، يشكل المرخصون العدد الاكبر منهم والذي ارتفع الى ١٢١٧ معرض ومرخصة عام ١٩٨٢ مقابل ١٠٩٨ معرض ومرخصة في عام ١٩٧٩ بزيادة قدرها ١٠٪. في حين كان هناك ارتفاع طفيف في عدد العاملين في الادارة العامة حيث بلغ ٧٧٧ عامل عام ١٩٨٢ مقابل ٧٠٧ عامل في عام ١٩٧٩ بزيادة مئوية قدرها ٩,٩٪.

أما عدد الأسرة للمرضى فقد شهد زيادة اجالية بلغت ٨٠ سريراً في الفترة من ١٩٧٩ الى ١٩٨٢ والتي بلغت ٦٨٠ سريراً، كما ارتفع عدد المرضى الداخليين من ٢٣١٢٢ مريض عام ١٩٧٩ الى ٢٦٠٦٨ مريض عام ١٩٨٢، في حين كان هناك ٧ عيادات صحة ومستشفين ومشفىان هما مستشفى راشد، ومستشفى المكتوم، ومستشفى دبي الجديد التي هي قيد الانهاء. ولابد من التنويه الى ان الاحصائيات المذكورة اعلاه تخص فقط دائرة الصحة والخدمات الطبية في دبي.

ولابد من الإشارة الى خدمات مستشفى الكويت بدبي التي تضم ٩٧ طبيب و٢٥٣ فني، وقد بلغ عدد المعالجين الإجمالي ٧٧٣٣ مريض وعدد الأسرة فيها ١٨٧ سريراً وعشرة عيادات تتوزع مابين ست عيادات عامة وعبادة أسنان واحدة وعبادة للصحة المدرسية، وعبادتين لرعاية الطفولة والامومة، وبلغ عدد المعالجين في العيادات الخارجية ما مجموعه ٧٣٦,٧١٣ مريض وذلك في عام ١٩٨٢.

العاملون في الادارة العامة لدائرة الصحة والخدمات الطبية خلال الفترة ١٩٧٩ - ١٩٨٢ في إمارة دبي EMPLOYEES IN THE DEPARTMENT OF HEALTH & MEDICAL SERVICES 1979 - 1982					
القسم	النسب	السنوات			
		1982	1981	1980	1979
مبنى الادارة العامة		175	156	131	109
قسم الهندسة		279	263	231	213
معهد التمريض		67	92	104	132
مجمع الخدمات		221	191	178	203
مركز الاسعاف		35	34	16	—
الإجمالي		777	736	660	707

Source : Dept. of Health & Medical Services

المصدر : دائرة الصحة والخدمات الطبية.

عدد المستشفيات والأسرة والمرضى الداخليين والعيادات الصحية في إمارة دبي خلال الفترة ١٩٧٩ - ١٩٨٢ NUMBER OF HOSPITALS, BEDS, IN PATIENTS AND HEALTH CLINICS IN DUBAI (1979 - 1982)					
السنة	البيانات	المستشفيات Hospitals	الأسرة Beds	المرضى الداخليين In-Patients	العيادات الصحية Health Clinic
١٩٧٩	2	600	23132	7	7
١٩٨٠	2	620	23753	7	7
١٩٨١	2	680	25173	7	7
١٩٨٢	2	680	26068	7	7

Source: Dept. of Health & Medical Services
Dubai Hospital is not included

المصدر : دائرة الصحة وخدمات الطبية.
(١) لا يضم مستشفى دبي الجديد

الأطباء والتقنيون والاداريون التابعون لدائرة الصحة والخدمات الطبية - دبي - للأعوام ٧٩ - ١٩٨٢ PHYSICIANS, TECHNICIANS, NURSING & ADMINISTRATIVE STAFF AND UNSKILLED WORKERS (1979 - 1982)					
الفئة	النسب	السنوات			
		1982	1981	1980	1979
الأطباء		196	185	172	160
أطباء الأسنان		8	6	5	5
الصيدلانية		42	47	44	40
المرشرون		1217	1450	1236	1096
الاداريون والكتابة		192	188	183	195
التقنيون		174	174	161	186
عمال الخدمات		429	423	402	408
الإجمالي		2258	2473	2203	2092

Source: Dept. of Health & Medical Services

المصدر : دائرة الصحة وخدمات الطبية.

الخدمات الاجتماعية :

ازدادت عدد الحالات التي تقدم لها المساعدة والعون من قبل وزارة العمل والشؤون الاجتماعية الى 6٨٠٧ حالة في عام ١٩٨٣ مقابل ٥٤٤٤ حالة في عام ١٩٧٧ بزيادة اعجابية قدرها ١٣٢٣ حالة، وتبعاً لذلك زادت المبالغ المقدمة لهم من ٢٤٠٥٠ ألف درهم في عام ١٩٧٧ الى ١٠٨٢٥٥ ألف درهم في عام ١٩٨٣ بزيادة قدرها ٨٤٢٠٥ ألف درهم، ومعنى هذا ازدياد متوسط قيمة المساعدة للحالة من ٤٣٨٥ درهم عام ١٩٧٧ الى ١٥٩٠٣ درهم عام ١٩٨٣، ويختلف الحالات باختلاف الجنس، فهناك حالات التزمل والطلاق والهجر والتسول لدى الاناث في حين هناك العجز والشيخوخة والدخل المحدود لدى الذكور، والجداول المرفقة توضح ذلك بالتفصيل.

حالات ربط المساعدات الاجتماعية ومتوسط قيمة المساعدة للحالة في إمارة دبي ١٩٧٧ - ١٩٨٣
CASES AND VALUE OF WELFARE PAYMENTS AND
AVERAGE VALUE PER CASE (1977 - 1983)

Data	Years							البيانات
	1983	1982	1981	1980	1979	1978	1977	
Cases	6807	6767	6693	6937	6577	5607	5484	الحالات
Value in Thousand Dhs.	108255	106446	74952	54311	48215	41347	24050	القيمة ألف درهم
Average Beneficial Per Case	15903	15730	11198	7829	7331	7374	4385	متوسط قيمة المساعدة للحالة

Source: Ministry of Labour & Social Affairs

المصدر: وزارة العمل والشؤون الاجتماعية

حالات ربط المساعدات الاجتماعية الجديدة للذكور حسب نوع الحالة في دبي (١٩٧٧ - ١٩٨٣)
MALE ENTITLED TO NEW WELFARE PAYMENTS BY TYPE OF CASE (1977 - 1983)

Years	الاعتمادات		الانفراد للمعالون	جملة	الحالة			الشعيرات
	جملة	اناث			شيوخوخة	عجز	Disability	
			T	F				
1977	975	464	511	201	—	120	81	١٩٧٧
1978	1017	474	543	187	85	43	59	١٩٧٨
1979	3286	1563	1723	792	631	97	64	١٩٧٩
1980	1809	1054	755	450	358	66	24	١٩٨٠
1981	502	256	246	215	162	34	19	١٩٨١
1982	850	450	200	171	83	37	51	١٩٨٢
1983	475	285	190	146	79	21	46	١٩٨٣

* Includes cases of female low income
Source: Ministry of Labour & Social Affairs

* يشمل حالات الدخل المنخفض للإناث
المصدر: وزارة العمل والشؤون الاجتماعية

Value in 1000 Dhs	Years	Data
١٩٨٣	1983	قيمة الإعانات Value of welfare payment
		حالات وقف المساعدة Stopped payment cases
		حالات ربط المساعدة Welfare payment cases
١٩٨٢	1982	قيمة الإعانات Value of welfare payment
		حالات وقف المساعدة Stopped payment cases
		حالات ربط المساعدة Welfare payment cases
١٩٨١	1981	قيمة الإعانات Value of welfare payment
		حالات وقف المساعدة Stopped payment cases
		حالات ربط المساعدة Welfare payment cases
١٩٨٠	1980	قيمة الإعانات Value of welfare payment
		حالات وقف المساعدة Stopped payment cases
		حالات ربط المساعدة Welfare payment cases
١٩٧٩	1979	قيمة الإعانات Value of welfare payment
		حالات وقف المساعدة Stopped payment cases
		حالات ربط المساعدة Welfare payment cases
١٩٧٨	1978	قيمة الإعانات Value of welfare payment
		حالات وقف المساعدة Stopped payment cases
		حالات ربط المساعدة Welfare payment cases
١٩٧٧	1977	قيمة الإعانات Value of welfare payment
		حالات وقف المساعدة Stopped payment cases
		حالات ربط المساعدة Welfare payment cases

تطور حالات ربط المساعدات الاجتماعية، وتوزيع قيمة الإعانات خلال الأوامر ١٩٧٧ - ١٩٨٣ في إمارة دبي
DEVELOPMENT OF WELFARE PAYMENTS, STOPPED PAYMENT CASES & VALUE OF WELFARE PAYMENTS (1977 - 1983)

Source: Ministry of Labour & Social Affairs

المصدر: وزارة العمل والشؤون الاجتماعية

حالات ربط المساعدات الاجتماعية لطبقة الأثرياء بالمدن حسب النوع في إمارة دبي
 حسب السنة (١٩٧٧ - ١٩٨٣)

Type	الاعتماد المتكامل			جملة	رعاية اجتماعية	تمس	مفترق	طلاق	تفريق	اليتيم
	جملة	إناث	ذكور							
Years	Total	Female	Male	Total	Social Welfare	Spinster	Separation	Divorce	Widowhood	اليتيم
1977	290	217	73	156	17	3	8	71	57	1٨٧
1978	178	130	48	85	14	1	—	33	37	1٧٨
1979	117	54	63	143	—	2	—	61	80	1٧٧
1980	224	109	115	216	—	4	—	75	137	1٨٠
1981	178	86	92	162	—	1	—	57	104	1٨١
1982	158	83	75	222	44	10	21	64	83	1٨٢
1983	127	50	77	214	42	9	18	55	90	1٨٣

Source: Ministry of Labour Social Affairs

المصدر: وزارة العمل والشؤون الاجتماعية.

الخدمات الفندقية :

تعتبر صناعة الفنادق في دبي مؤشراً بارزاً على حجم النمو في قطاع الخدمات الذي شهدته المدينة في السنوات الاخيرة.
 وصل عدد الفنادق في دبي الى (٤١) فندقاً في عام ١٩٨٣ مقابل (٣٧) فندقاً في عام ١٩٨٠، وهذا يعني ازدياد عدد الحجرات التي وصلت الى (٤٤٤٧) غرفة في عام ١٩٨٣م مقابل (٣٤٨٩) غرفة في عام ١٩٨٠م أي بزيادة قدرها (٩٥٨) غرفة.
 ولا بد من الإشارة الى ان هناك (١١) فندقاً ممتازاً في دبي من مجموع الفنادق الموجودة في الإمارة. كانت نسبة الاشغال فيها تتجاوز الـ(٧٠٪).

عدد الفنادق والحجرات والأسرة في إمارة دبي حسب الدرجة السياحية ١٩٨٠ - ١٩٨٣
 HOTELS, ROOMS AND BEDS IN DUBAI BY HOTELS CLASS: 1980 - 1983

Hotel's Class	1983			1982			1981			1980		
	حجرات	حجرات	أسرة	حجرات	حجرات	أسرة	حجرات	حجرات	أسرة	حجرات	حجرات	أسرة
Deluxe	4577	3009	11	4575	3024	11	3676	2545	11	3267	2249	8
1st Class	1941	1142	14	1973	1173	15	943	603	10	1269	850	13
2nd Class	442	238	11	376	199	10	720	375	13	658	342	11
3rd Class	137	58	5	137	58	5	149	62	6	6	110	48
Total	7097	4447	41	7061	4454	41	5488	3685	40	5304	3489	37

Source: Ministry of Planning - Statistics of Hotels

المصدر: وزارة التخطيط، إحصاءات الفنادق.

قطاع الكهرباء والماء :

يعتبر هذا القطاع من القطاعات الحيوية في مجال البنية الأساسية للإمارة حيث يلبي الاحتياجات السكنية المتنوعة بجانب احتياجات القطاعات الخدمية والانتاجية المختلفة.

لقد بلغ حجم الطاقة السنوية المولدة ٦٢٧,٩ مليون كيلوات ساعة عام ١٩٧٦ ارتفعت الى ٣٠٤,٥ مليون كيلوات ساعة عام ١٩٨٣ بزيادة مشوية قدرها ٣٧٨,٤٪ وينسبة نمو تتفاوت بين سنة وأخرى وكان معدل الطاقة المولدة اليومي ٨,٢٣ مليون كيلوات ساعة عام ١٩٨٣ مقابل ١,٧٢ مليون كيلوات ساعة عام ١٩٧٦.

أما الطاقة السنوية المباعة (المستهلكة) فكانت ٥٣٧,٣ مليون كيلوات ساعة في عام ١٩٧٦ ارتفعت الى ٢٤٩١,٨ مليون كيلوات ساعة في عام ١٩٨٣ بزيادة اجمالية قدرها ١٩٥٤,٥ مليون كيلوات ساعة وكان معدل الاستهلاك اليومي للطاقة ١,٤٧ مليون كيلوات ساعة في عام ١٩٧٦ ارتفع الى ٦,٨٢ كيلوات ساعة عام ١٩٨٣.

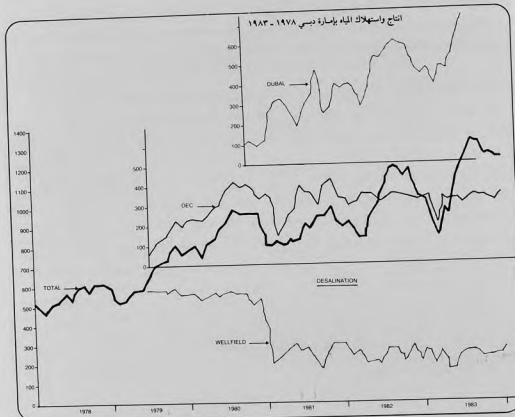
أما إنتاج المياه فقد بلغ ١٣٥٢٤,٦ مليون جالون عام ١٩٨٣ محققا زيادة قدرها ٨٢٤٣,٦ مليون جالون عن عام ١٩٧٧ والتي بلغ فيها الإنتاج ما مقداره ٥٢٨١ مليون جالون، وكان معدل الإنتاج اليومي ٣٧,٦ مليون جالون مقابل ١٤,٧ مليون جالون عام ١٩٧٧، وبالطبع كانت الكمية المستهلكة هي المنتجة أيضا وينسب الكميات والمعدلات.

إنتاج واستهلاك المياه بإمارة دبي ١٩٧٧ - ١٩٨٣ PRODUCTION, CONSUMPTION OF WATER DUBAI TOWN (1977 - 1983)

السنة	الانتاج Production	نسبة الزيادة % of increase	معدل الانتاج اليومي Average daily Products	الاستهلاك Consumption	معدل الاستهلاك اليومي Daily Consumption
1977	5281.0	—	14.7	5281.0	14.7
1978	6773.2	28	18.9	6773.2	18.9
1979	8005.3	18	22.2	8005.3	22.2
1980	10565.6	32	29.4	10565.6	29.4
1981	10397.0	-1.8	28.9	10397.0	28.9
1982	12338.6	18.7	34.2	12338.6	34.2
1983	13524.6	9.6	37.6	13524.6	37.6

الكمية بليون جالون
المصدر : إدارة المياه / دبي.

Amount by million gallons
Source: Dubai Water Dept.



الطاقة المولدة والمباعة بإمارة دبي ١٩٧٦ - ١٩٨٣ ENERGY GENERATED AND SOLD 1976 - 1983

السنة	معدل الطاقة المولدة اليومي AVERAGE DAILY ENERGY SOLD	الطاقة السنوية المولدة ANNUAL ENERGY GENERATION	السنة	معدل الطاقة المباعة اليومي AVERAGE DAILY ENERGY SOLD	الطاقة السنوية المباعة ANNUAL ENERGY GENERATION
1976	1.47	537.30	1976	1.72	627.89
1977	2.11	769.90	1977	2.44	891.20
1978	2.69	982.76	1978	3.10	1132.09
1979	3.52	1285.74	1979	4.18	1524.32
1980	4.15	1519.38	1980	5.27	1928.54
1981	4.72	1724.21	1981	5.94	2166.28
1982	5.73	2092.07	1982	6.93	2529.05
1983	6.82	2491.80	1983	8.23	3004.24

Source: Dubai Electricity Company

المصدر : شركة كهرباء دبي

قطاع المصارف والتأمين :

ارتفع إجمالي عدد المصارف التجارية وفروعها العاملة في إمارة دبي إلى ١١٩ مصرفاً في عام ١٩٨٣ مقارنة بـ ١١٥ مصرفاً في عام ١٩٨٢ بزيادة قدرها ٣,٤٪، وقد بلغ إجمالي عدد المصارف المحلية ٧٦ مصرفاً بنهاية عام ١٩٨٣ عميقة زيادة قدرها ٥,٣٪ عن عام ١٩٨٢، في حين انخفضت فروع المصارف الأجنبية إلى ٤٣ مصرفاً بنهاية عام ١٩٨٣ أي بانخفاض مقداره ٣٠,٦٪ عن عام ١٩٨٢.

أدى الارتفاع الكبير في معدلات المبادلات التجارية بين دبي والعالم الخارجي من ناحية والتطور الاقتصادي والعمرائي والسكني من ناحية أخرى إلى ارتفاع عدد المنشآت العاملة في حقل التأمين والمسجلة بالقرعة إلى ٦٨ منشأة في عام ١٩٨٤ مقابل ٣٤ منشأة في عام ١٩٧٩. وعلى الرغم من التطور الكبير في عدد منشآت التأمين التي تم إنشائها في دبي خلال الفترة ١٩٧٠ - ١٩٨٤ إلا أن الشركات الوطنية المؤسسة في دبي والمسجلة لدى القرعة لم يتجاوز عددها ٧ شركات. وبلغ عدد فروع الشركات الوطنية العاملة في دبي ١١ فرعاً مقابل ٥٠ وكالة أو فروعاً لشركات أجنبية تقوم بجميع أنواع التأمينات وإعادة التأمين.

هذا وقد بلغت القيمة الإجمالية للتأمينات في دبي ٥٨,٥ مليار درهم بنسبة ٦٨٪ من إجمالي قيمة التأمينات بالدولة والبالغة ٨٥,٥ مليار درهم في نهاية عام ١٩٨١. كما بلغت القيمة الإجمالية لأقساط التأمين العام في دبي ماعدا التأمين على الحياة حوالي ٢١٢,١ مليون درهم، كما بلغ إجمالي ما أعيد تأمينه من أقساط حوالي ٦٥,١ مليون درهم وتشكل أقساط إعادة التأمين حوالي ٣٠,٧٪ من إجمالي قيمة أقساط التأمين الأصلية والتي تبلغ ٢١٢,١ مليون درهم. وكانت أعلى نسبة لإعادة التأمين قد ذهبت إلى فرع التأمين على الطيران بنسبة ٩٩,٤٪.

كما بلغت القيمة الإجمالية للتأمينات المدفوعة في قطاع التأمين بدبي حوالي ١٤٤,٧ مليون درهم أي بنسبة ٦٨,٢٪ من إجمالي قيمة أقساط التأمين ماعدا التأمين على الحياة، وكانت أعلى نسبة للتأمينات قد ذهبت لفرع التأمين على الحريق وبلغت ٥٦,٨ مليون درهم مستحوذة على نسبة ٣٩,٢٪ من إجمالي التأمينات.

وتشير آخر الأرقام المتوفرة عن قطاع التأمين في دبي إلى أن هذا القطاع قد تطور تطوراً كبيراً بحيث ارتفع عدد وثائق التأمين بفرعها المختلفة ماعدا التأمين على الحياة من ١١٠,٧٥٧ وثيقة في عام ١٩٧٩ إلى ١٦٦,١٥٧ وثيقة في نهاية عام ١٩٨١ بنسبة زيادة وسطية بلغت ١٦,٦٪. كما أن إجمالي قيمة أقساط التأمين لأفروع التأمين المختلفة ماعدا التأمين على الحياة قد تفرقت من ١١٠ مليون درهم تقريبا إلى ٢١٢ مليون درهم تقريبا خلال نفس الفترة أي بنسبة وسطية بلغت ٣٠,٩٪.

المصارف التجارية وفروعها العاملة في إمارة دبي خلال الفترة ٧٨ - ١٩٨٣ م							
COMMERCIAL BANKS AND THEIR OPERATING BRANCHES (1978-1983)							
البيانات	السنوات	عدد المصارف وفروعها					
		Years		No. of Banks & Branches			
Data		1983	1982	1981	1980	1979	1978
المصارف المحلية		76	53	51	48	45	42
المصارف الأجنبية		43	62	71	72	73	74
المجموع		119	115	122	120	118	116

المصدر : المصرف المركزي.

Source: Central Bank

التأمينات العامة بالدولة وحصة سوق دبي للتأمين من الإجمالي العام ١٩٨١ في إمارة دبي				
DUBAI SHARE IN TOTAL UAE INSURANCE VALUE 1981				
القيمة بالآلاف درهم				
البيانات	النسبة التوتية %	حصة دبي DUBAI	إجمالي قيمة التأمينات بالدولة UAE	Value Dh. (000)
Data	%	DUBAI	UAE	
- التأمين على الحريق	70	29,186,815	41,551,136	Fire Insurance
- اطمئان المقاولين	57	6,573,637	11,451,972	Contractors Risk Insurance
- إصابات العمل	62	1,538,423	2,496,487	Workmens Compensation Insurance
- التأمين على الطيران	64	259,228	403,009	Aviation Insurance
- التأمين البحري (مضائع)	77	10,468,445	13,673,868	Marine Insurance (Cargo)
- التأمين البحري (أشخاص)	31	728,997	2,337,298	Marine Insurance (Hull)
- التأمين على السيارات (شامل)	65	2,412,596	3,741,647	Motor Insurance (Comprehensive)
- حوادث السيارات (شامل)	44	8,106	18,099	Motor Insurance (Comprehensive)
- التأمين على السيارات ضد الغير	—	—	—	Motor Insurance (Third Party)
- حوادث السيارات ضد الغير	21	1,165	5,446	Motor Accidents (Third Party)
- تأمين على الحوادث العامة	74	7,337,670	9,894,862	General Accidents Insurance
الإجمالي	68.4	58,515,062	85,573,824	TOTAL

المصدر : مجلة غرفة تجارة وصناعة دبي.

Source: Dubai Chamber of Commerce & Industry Magazine

