

فَإِيز نَائِيلُ الْبَحْمِيَّةِ

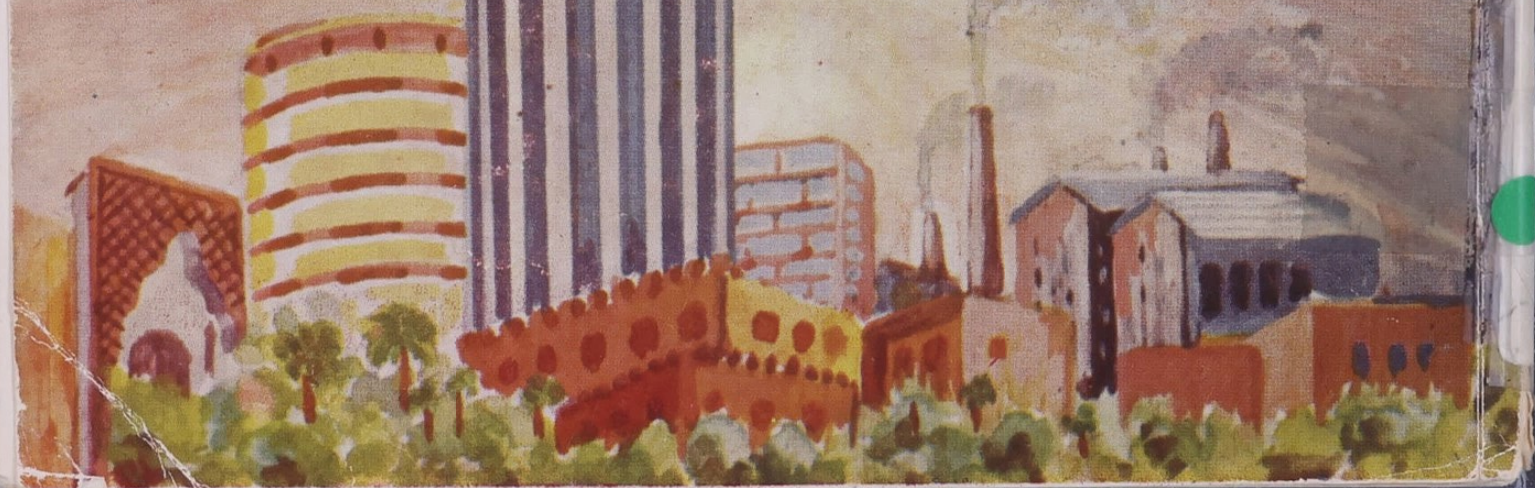
1877

SAU  
301.361095  
AL-BAK

# الرَّيْطِيُّ

بَيْنَ صَوْرَةَ زَاهِيَّةٍ وَأَوْدِيَّةِ بَانِيَّةٍ

1393 1973



طبع في

# مؤسسة الجزيرة للصحافة والطباعة والنشر

مساقف ٢١٢٢ ص ب ٣٥٤  
شارع الناصف الرفاض. الملكة العزة السعودفة

61568921X

1877

SAU Fai'z Nail Bakhit

301.36109538

AL-BAK

فَايز نَائِيل الْبَكْهِيْت

Riyadh



al-Riyad

bayna

Surah

Zahiyah

بين صورة نراهية  
ويدبانية

الطبعة الاولى ١٣٩٣ هـ

- جميع الحقوق محفوظة للمؤلف -

1393

Riyadh

تسجيل الزين

لاعتداء

ان كل من وقع فيه في بلاد هذه البلاد...  
تتمة في ارضه... الى كل من...  
والقرب... الى كل من... في...  
او... الى كل من...  
البلاد... الى كل من...  
العراق... الى كل من...

بسم الله الرحمن الرحيم

ولو... الى كل من...  
ان... الى كل من...  
ان... الى كل من...  
ان... الى كل من...  
ان... الى كل من...  
ان... الى كل من...



تسليمه لثوقه  
تسليمه لثوقه

١٩٤٤

...

## الأهـداء

الى كل من وضع لبنة في بناء هذا البلد .. الى كل من غرس  
نبته في أرضه .. الى كل من ساهم في محاربة المرض والجهل  
والفقر .. الى كل من شارك في اقامة مصنع ، أو بناء مدرسة ،  
أو فتح دار للاستشفاء .. الى كل من سخر فكره وقلمه من أجل  
البناء والعطاء .. الى من حمل المعول والفأس فسكب قطرات  
العرق وهو يعمل .. الى الزنود السمر التي لم تكل ، ولم تمل ،  
ولم تقهرها شمس الصحراء القاسية .  
الى من خطط ورسم ، ووجه وأرشد .. وكرس الجهد .. كل  
الجهد من أجل حياة أفضل لهذه الأمة .  
الى رائد نهضتنا الفيصل الباني .. والى الرياض وأميرها  
المتفاني .. واليكم جميعا أقدم كتابي .. هدية متواضعة .

فايز

★ الغلاف :

بريشة هيثم الريس

★ العناوين :

للخطاط أديب

★ التصوير :

آزاد للتصوير والسينما

★ كليشيات الغلاف :

مؤسسة مكة للطباعة والاعلام .

★ الكليشيات الداخلية :

زنكوغراف مؤسسة أديب الفنية

★ الطباعة :

مؤسسة الجزيرة للصحافة والطباعة والنشر

## مقدمة

بقلم الاستاذ صالح الطعيمي  
الأمين العام للمعرفة التجارية الصناعية بالرياض

عندما طلب مني الاستاذ فايز البخيت أن أقدم كتابه للقراء شعرت أنه يحملني مالا أطاق وقلت له يومها انك تلبسني ثوبا أكبر مني ، واقترحت عليه عدة أسماء ، ورشحت له الكثير من الشخصيات ، ورويت له بعض الامثلة عن أهمية كاتب المقدمة بالنسبة للكتاب ، ولكنه مع ذلك أصر ، ورضوخا لرغبته قبلت أن أقدم كتابه راجيا أن لا يكون اسمي في مقدمته سببا في رفضه من قبل القراء .

كتاب «الرياض بين صورة زاهية ويد بانئية» يختلف عن الكتب الأخرى في أنه سطر حقائق قد لانجھلها . ولكن قليلا ما تقدم لنا بمثل الصورة التي نجح الكاتب في تسطيرها .

تمنيت وأنا أقرأ مسودة الكتاب أن أرى الاعلام العربي كل الاعلام العربي وقد اتخذ مثل هذا الاسلوب لاقتناع العالم بكل ما نحاول شرحه له . وتمنيت أن أرى مثل هذا الكتاب وبنفس الاسلوب وقد ترجم الى أكثر من لغة لأنه أفضل ألف مرة عن عدة محاولات للتعريف ببلادنا وبوسائل كثيرا ما تكون مرفوضة ضمنا من قبل القراء لأنها تفتقر الى الاسلوب العلمي الحديث في الاعلام .

أمنية ، أرجو أن يحققها الاستاذ فايز هي أن يوسع المحاولة وأن تكون المرة القادمة شاملة للمملكة العربية السعودية كلها - لالعاصمتها الحبيبة وحدها .

صالح الطعيمي

## لماذا هذا الكتاب؟!

كثيرة كانت الاسماء التي دونتها لاختار من بينها اسما لهذا الكتاب ، وكثيرة الاسماء التي اقترحها بعض الاخوة ممن أعتز بأرائهم وأهتم باقتراحاتهم ...

استعرضتها كلها ، وقفت عند كل اسم منها ... وكنت في حيرة لاتقل عن حيرة الوالد الذي يحاول أن يختار اسما لمولوده الجديد .. كنت أعود لكل اسم لأتأمله جيدا ، وأفكر به مليا ، وأقف عنده برهة ... وكانت وقفتي في كل مرة تطول عند « الرياض بين صورة زاهية ويد بانية » الى أن توقفت نهائيا عند هذا الاسم .. فلم أستطع تجاوزه .

صورة الرياض اليوم زاهية ... وزاهية جدا اذا ما قورنت بصورة لها قبل سنوات من هذه النهضة العملاقة التي عمت أرجاء البلاد . ومن الملامح البارزة لصورة اليوم أكاد اجتلي طريق المستقبل ، وألمس المنجزات التي خطط لها .. فتتراءى أمام ناظري صورة للغد لا أجمل ولا أبهى . ولما كنا نؤمن بأن لكل مخلوق خالق . فلا شك بأن هذه الصورة كانت من صنع يد أبدعت .. عملت بجدود تدمر ، وأعطت بسخاء دون منه ... كانت العزيمة صادقة ، والايمان قويا ، والعمل متواصلا ، والجهد مضاعفا ... فاكتملت الصورة .. أو كادت .. بأقل مما كنا نتوقع !!

أنا لا أفضل اسلوب التورية والاشارة على الافصاح والايضاح لكن هذه اليد ليست بحاجة الى من يتحدث عنها .. ولا تريد هي أن يتحدث عنها أحد ... والاسلوب الذي تنتهجه في هذه البلاد هو اسلوب العمل لا القول .. ومن هذا المنطلق .. وتمشيا مع هذه السياسة يذكر أكثر من مسئول في وزارة الاعلام بأنني كنت أبحث عن صور معينة .. قلت لهم صراحة بأنني لا أريد صورة للفيصل وهو على كرسيه .. أريد صورة للبانى وهو يبني .. وهو يخلط الاسمنت ، ويحمل الحجر ، ويشترك فى البناء ... أريد صورة له وهو يضع حجر الاساس لمشروع ما كمشروع مستشفى

الملك فيصل التخصصى بالرياض مثلا . الذى أمر بانشائه ، وشارك فى اقامته ، ووهب له من أملاكه الخاصة الارض التى أقيم عليها وحرص على أن يكون هذا المستشفى هو الاول من نوعه فى الشرق الاوسط ... أريد صورة للفيصل وهو يحفر الارض ليغرس شجرة .. أريد أن أجمع البناء واليد البانية فى صورة واحدة .

« الرياض .. بين صورة زاهية ويد بانية » ليس دعاية لأحد ولا حتى للرياض الذى كتب عنها .. وانما هو محاولة للتعريف بها .. لايضاح معالمها أمام من يجهلها ، أو من وصلته أخبارها مغلوطة وصورتها مشوهة . وان كنت قد تشرفت بوضع اسمى عليه فأننى لن أدعى ملكيتى له .. فقد جمعت معلوماته من هنا وهناك .. لم أجد بشيء جديد ... فقط حاولت نقل الصورة كما رأيته بدون « رتوش » .. وان عجزت فرشاتي عن توزيع الالوان ولم تظهر الصورة مطابقة للاصل . فأظن أن الملامح الاولية الهامة ظاهرة .. فان نسيت جانبا من جوانب الصورة فذلك لان فترة الاعداد والاصدار كانت قصيرة .. لم أضع خطة تنفيذية ولم أحدد لها مرحلة زمنية . كل ما فى الامر أننى حملت يراعى وقرطاسى وبدأت العمل فى جمع المعلومات .. وكان للتشجيع الذى لقيته ممن اتصلت بهم من امراء ومسؤولين وغيرهم أكبر الاثر فى نفسى ... وكان لهم الفضل ... كل الفضل فى تحقيق الفكرة وصدور هذا الكتاب .

أرجو أن أكون قد وفقت فى نقل الصورة أو بعض جوانبها .. والا فأننى أقدم عذرى للرياض .. وللرياض وحدها .. ولى الامل بأن التقى معها ثانية ومع كل مدينة من مدائن السعودية ، سائلا الله سبحانه أن يحفظ لهذه البلاد يدها البانية وكل يد بانية لتظل الصورة مشرقة زاهية .

والله وحده ولى التوفيق

الرياض فى ٧ جمادى الثانية ١٣٩٣ هـ  
الموافق ٧ تموز « يوليو » ١٩٧٣ م  
فائز البخيم

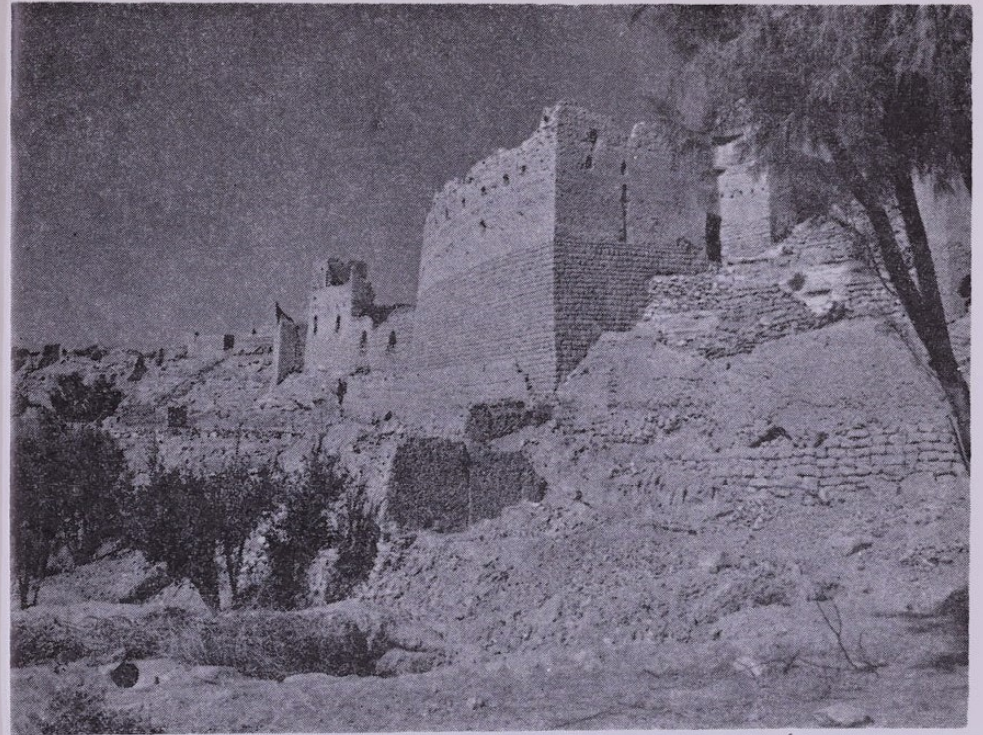
## لمحة تاريخية

### الرياض قبل الهجرة والميلاد :

من المعروف أن مدينة ( الرياض ) هي ما كانت تسمى بمدينة ( حجر ) - بفتح الحاء وتسكين الجيم - ولا تعرف بالتحديد متى سميت بهذا الاسم .. الا أن اسم مدينة ( حجر ) قد اقترن بقبيلة ( طسم ) وهي من العرب العاربة البائدة التي يرجح المؤرخون بانها وقبيلة ( ثمود ) تعودان الى جد واحد هو سام بن نوح .. ولم يعرف بالتحديد تاريخ وجود هذه القبيلة وتاريخ فنائها ولكن ذكرها قد ورد في الكتب اليونانية في القرن الاول للميلاد .. ويقال ان قبيلة طسم قد فنيت في أوائل القرن الخامس الميلادي .. حيث جاءت قبيلة ( عنزة ) من بعدها لتسكن مدينة ( حجر ) - الرياض اليوم - ثم جاورهم أبناء عمومتهم ( بنو حنيفه ) .

ولقد مرت على مدينة ( حجر ) فترات متعددة ومتقطعة كانت تحتل فيها مركز الصدارة في منطقة اليمامة .. الا أن هذا المركز لم يدم طويلا لحجر حيث بدأت تضعف في منتصف القرن الثالث للهجرة مع ضعف الخلافة العباسية ، ومع تزايد الفتن والقتال في جزيرة العرب حتى أصبحت مدينة ( حجر ) في القرن العاشر للهجرة عبارة عن قرى صغيرة متفرقة بعد أن مرت عليها سنوات عجاف متوالية .

ويقول العلامة الشيخ حمد الجاسر أن اسم ( حجر ) بقى الى منتصف القرن الحالي حيث كان يطلق على قصر فيه نخل على شفير البطحاء .. ثم انحصر الاسم في بئر ذلك النخل ، فصارت تعرف بـ ( بئر حجر ) ثم ردمت هذه البئر ، وبني وزير المالية في أرضها دكاكين أصبحت تعرف بشارع الوزير - شارع الملك فيصل - حاليا .





## متى ولماذا سميت بالرياض ؟

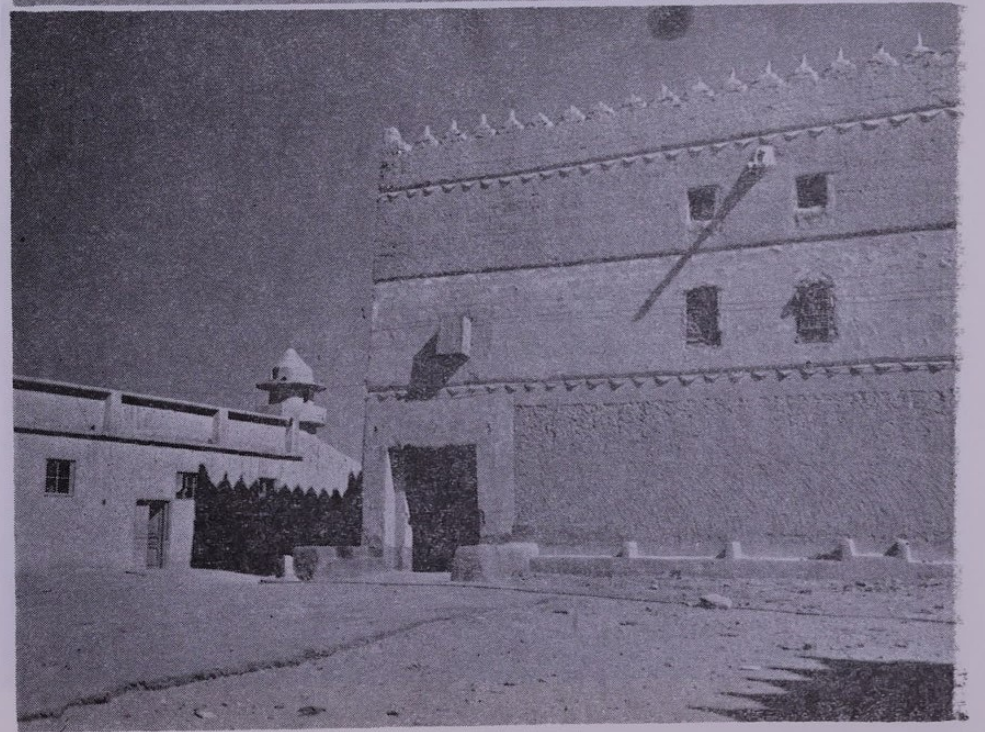
جاءت السماء على ( حجر ) أو على ما بقى منها من قرى متفرقة بعد سنوات طويلة من قلة الامطار حيث اخضرت الارض وازهرت النباتات فكانت اشبه بالبساتين والحدائق الغناء - لا سيما في فصل الربيع - فاطلق على هذا الروض الجميل اسم مدينة ( الرياض ) وذلك في القرن الثاني عشر للهجرة . . ومدينة الرياض تقوم الآن على أطلال مدينة ( حجر ) وقراها المتفرقة مثل ( معكال ، والعود ، ومقرن ، وجبره ، وغيرها ) .

## صفحات مشرقة من تاريخ الرياض :

الرياض . . تلك التي لم يكن حظها وافرا من الشهرة في الماضي البعيد الا أنه يكفيها فخرا واعتزازا بأنها شهدت في عام ١٢٩٧هـ - ١٨٨٠م - ولادة رجل اعاد مجدها ووضع حجر الاساس لهد من الامن والاستقرار لم تكن لتعلم به بعد ان عانت ساعنته من فتن ومحن وحروب لم تكن تنتهي الا لتبدأ أشد ضراوة واغزر دماء . . ذلك الرجل العظيم هو المغفور له الملك عبد العزيز بن عبد الرحمن الفيصل آل سعود واضع اللبنة الاولى في بناء دولة اسلامية العقيدة ، عربية النسب .

ففي عام ١٣١٩هـ - ١٩٠٢م تمكن الملك عبدالعزيز من العودة الى الرياض التي غادرها قبل أن يبلغ العاشرة من العمر الى « الكويت » حيث ظلت شغله الشاغل الى أن تمكن من الاستيلاء عليها نهائيا فارسي فيها قواعد ملكه ومنها انطلق ليحرر مدنا ومناطق اخرى وليسجل الانتصارات تلو الانتصارات .

ومن الرياض الصابرة . . التي ضمدها عبد العزيز جراحها الدامية صدر أمر ملكي بالغ الأهمية والخطورة . . ذلك لانه كان بمثابة وثيقة تاريخية عظيمة الشأن - تعنى الاستقلال وجمع الامل وتوحيد البلاد . . فقطعت الطريق على كل المحاولات اليائسة التي ارادها الاستعمار وأعوانه من عملاء مغرضين كل همهم زرع بذور التفرقة والنزعات الاقليمية في البلد الواحد ليتمكنوا من



الوصول الى ما يرمون اليه عند بقاء الاوضاع والاسماء على ما كانت عليه .

وهذا هو نص الامر الملكي الذى صدر فى مدينة الرياض قبل أربعين عاما . . فكان يوم صدوره يوم ولادة المملكة العربية السعودية :

بسم الله الرحمن الرحيم

بعد الاعتماد على الله ،

وبناء على ما رفع الينا من كافة رعايانا فى مملكتى الحجاز ونجد وملحقاتها ، ونزولا على رغبات الرأى العام فى بلادنا ، وحبا فى توحيد اجزاء هذه المملكة العربية ، أمرنا بما هو آت :

المادة الاولى :

يحول اسم المملكة الحجازية النجدية وملحقاتها الى اسم : « المملكة العربية السعودية » ويصبح لقبنا بعد الآن : « ملك المملكة العربية السعودية » .

المادة الثانية :

يجرى مفعول هذا التحويل من تاريخ اعلانه .

المادة الثالثة :

لا يكون لهذا التحويل أى تأثير على المعاهدات والاتفاقيات والالتزامات .

المادة الرابعة :

سائر النظمات والتعليمات والاورام السابقة والصادرة من قبلنا تظل نافذة المفعول بعد هذا التحويل .

المادة الخامسة :

تظل تشكيلات حكومتنا الحاضرة ، سواء فى الحجاز أو فى نجد وملحقاتها ، على حالها الحاضر مؤقتا الى أن يتم وضع تشكيلات جديدة للمملكة كلها على أساس التوحيد الجديد .

المادة السادسة :

على مجلس وكلائنا أن يضم الى أعضاء الوكلاء أى فرد أو أفراد من ذوى الرأى حين وضع الانظمة السالفة الذكر للاستفادة من آرائهم والاستنارة بمعلوماتهم .

المادة السابعة :

اننا نختار يوم الخميس فى ١٢ جمادى الاولى سنة ١٣٥١ هـ الموافق لليوم الاول من الميزان يوما لاعلان توحيد المملكة العربية السعودية .

ونسأل الله التوفيق .

صدر فى مقرنا فى الرياض هذا اليوم السابع عشر من شهر جمادى الاولى سنة ١٣٥١ هـ

التوقيع : عبد العزيز

بأمر جلالة الملك : نائب جلالته فيصل

والرياض التى شهدت ولادة عبد العزيز . . هى التى شهدت فى عام ١٣٢٤ هـ ولادة رجل أخرجنا لينشر العدل والامن والرخاء . . وليبدأ مرحلة جديدة من مراحل البناء الحضارى وليجعل من الرياض عاصمة من أكبر وأرقى عواصم المنطقة انه الفيصل بن عبد العزيز . . وكان يوم ٢٧/٦/١٣٨٤ هـ يوما خالدا من أيام الرياض . . حين جاء الشعب السعودى ليبايع قائده الفيصل الامين بالملك . . ومن يومها اضحت كل أيام الرياض خالدة . . حيث



قلعة « المصمك » وقد بنيت في عهد الامام عبد الله بن الامام فيصل بن تركي منذ اكثر من « ١١٠ » اعوام .. ومنها دخل الملك عبد العزيز مدينة الرياض

اطلت على العالم بوجه أكثر اشراقاً وأكثر وثوقاً وقوة .. ولمسل حديثنا عما تم انجازه خلال السنوات العشر الاخيرة قد يعطى الكثير من ملامح بارزة واضحة عما ستكون عليه الرياض وكل مدينة وقرية سعودية في السنوات القليلة القادمة .. في هذا العهد الزاهر الخير .. وفي زمن الانطلاقة الجبارة الواثقة .

### الرياض .. ذات الاسوار

عندما تمكن المغفور له الملك عبد العزيز من اعادة الرياض نهائياً في عام ١٣١٩هـ - ١٩٠٢م أحاطها بسور بني من الطين لم تستغرق عملية بنائه أكثر من أربعين يوماً .. وأصبحت مدينة الرياض عددة أبواب منها : باب ( الثمري ) من الشرق ، وباب ( المديح ) من الغرب ، وباب ( آل سويلم ) من الشمال ، وباب ( دخنة ) من الجنوب ، وباب ( الشميسي ) من الجنوب الغربي .. وقد ازيل السور عام ١٣٧٠هـ بعد أن اتسعت رقعة البناء .. حيث قام الملك عبدالعزيز ببناء قصر المربع في الجهة الشمالية من الرياض والذي أصبح الآن يتوسط العاصمة .. وكان هذا القصر هو أول بناء يبنى خارج أسوار الرياض .



# الرياض اليوم

## موقعها الجغرافي :

تنقسم المملكة العربية السعودية حاليا الى المناطق الادارية التالية :-

(المنطقة الوسطى ، المنطقة الغربية ، المنطقة الشرقية ، المنطقة الجنوبية ، منطقة القصيم ، منطقة حائل ) وهذا التقسيم الادارى سوف يعدل وفق نظام المقاطعات الجديد .

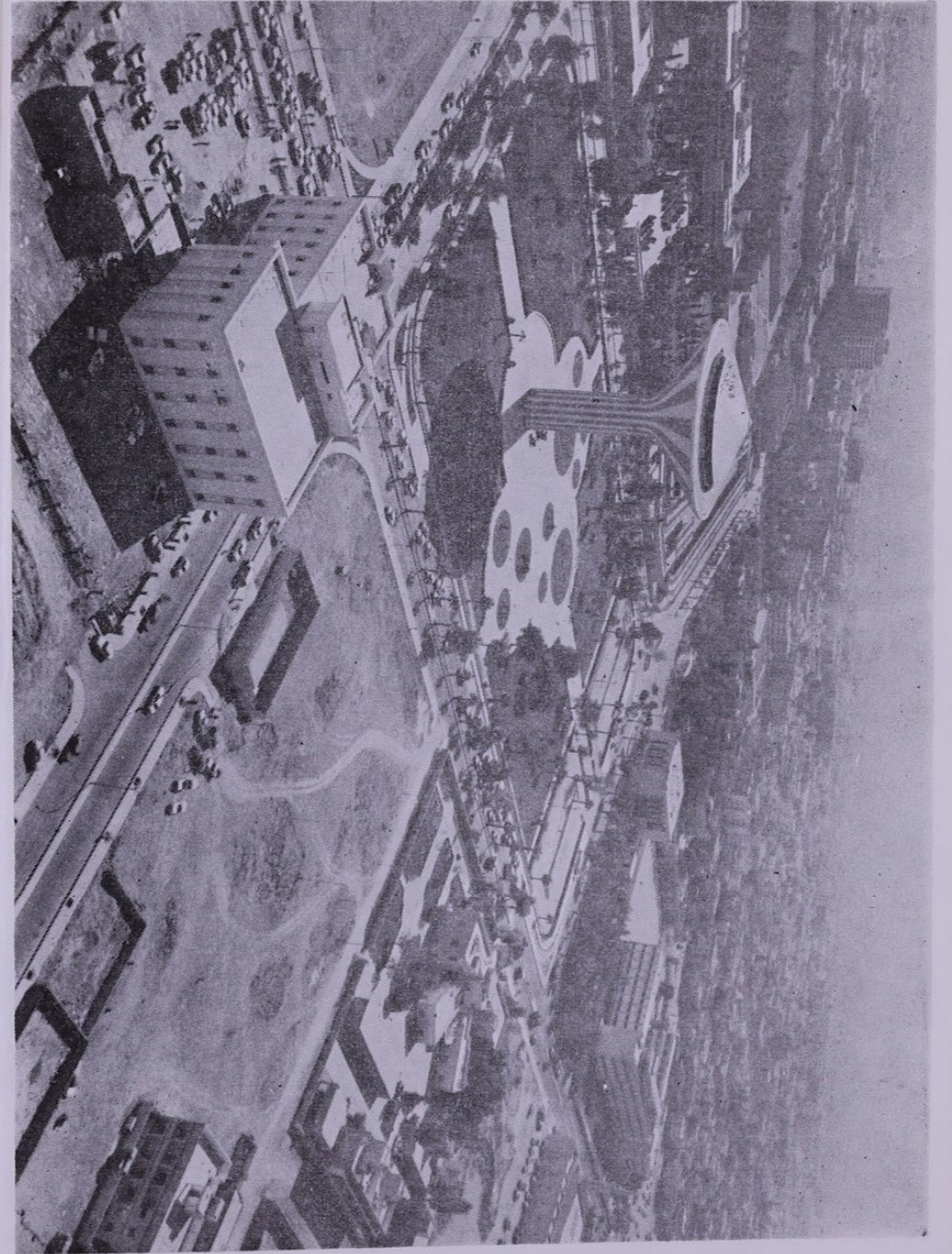
ومدينة الرياض هي العاصمة السياسية للمملكة وعصب نشاطها الاقتصادي . . وموقعها الجغرافي اشبه بموقع القلب من الجسد فهي تتوسط المنطقة الوسطى من المملكة العربية السعودية - على هضبة نجد - وتقع على خط عرض ٢٤ر٢٨ درجة ، وخط طول ٤٦ر٤٣ درجة .

## المساحة :

مدينة الرياض آخذة بالاتساع بشكل ملحوظ يدهش الزائر والمقيم على حد سواء . . ففي حين أن مساحتها الاصلية كانت لا تزيد على ١٠ كم ٢ تقريبا فقد بلغت الآن أكثر من ١٣٥ كم ٢ وسوف تصل الى ١٨٥ كم ٢ فى أقل من عامين ، و ٢٣٥ كم ٢ فى عام ١٩٨٠م . . أما فى عام ٢٠٠٠م فسوف تصل مساحة الرياض الى ٣٥٠ كم ٢ - وذلك وفق مخططات مدينة الرياض لعام ٢٠٠٠م .

## السكان :

يقدر عدد سكان مدينة الرياض الآن بحوالى نصف مليون نسمة فى حين أن عددهم منذ عشر سنوات لم يتجاوز الـ ١٩٠ر٠٠٠ نسمة ،



الصيف يأتي متأخرا ويرحل مبكرا ٠٠ ودرجات الحرارة أخذت تقل عن معدلها ٠٠ أما في فصل الخريف وأوائل الربيع فلا أشهى من ليالي الرياض وجوها العليل ٠

والامطار التي تسقط على مدينة الرياض هي أمطار موسمية ليست مستقرة فقد تتكاثر نسبتها في عام وتقل أو تكاد تنعدم في عام آخر ٠٠ وغالبا ما تكون على شكل سيول جارفة تتجمع في الاودية المحيطة بالرياض ٠

### المياه :

ما من شك بأن هذا النمو السريع وهذه الزيادة بتكاثر السكان ان دل على شيء فانما يدل على التقدم الذي تحققه المملكة العربية السعودية بشكل عام ومدينة الرياض ( العاصمة ) بشكل خاص .. الا أنه يخلق الكثير من المشاكل لهذه المدينة ومنها مشكلة توفير مياه الشرب لسكان الرياض الاصليين والوافدين لاسيما بعد أن ازدادت الحاجة الى الماء نظرا لارتفاع مستوى معيشة الفرد السعودي ٠

كانت الرياض تعتمد في ماء الشرب على الآبار الموجودة بها الى أن أصبحت مياه الآبار غير كافية لسد احتياجات السكان فقامت الحكومة في عام ١٣٧١هـ - ولأول مرة - بجر المياه من وادي ( الباطن ) ومن ( السويدى ) ٠٠ الا أن كمية هذه المياه مع تزايد السكان المدهش أصبحت أيضا غير كافية ٠٠ وكان لابد من إيجاد حل عاجل لمثل هذه المشكلة .. فقامت الدولة بتنفيذ أضخم مشروع للمياه في مدينة الرياض بعد أن تم العثور على المياه الجوفية بكميات كبيرة ٠٠ ويتكون هذا المشروع العملاق من تسعة آبار تم تجهيزها لنتج كل بئر منها ١٢٠٠ جالون في الدقيقة ، واقامة منشآت للضخ ، وثلاثة مستودعات كبيرة تجمع فيها المياه ، وكذلك حفر خمسة آبار أخرى في وادي نساخ الواقع على بعد ستين كيلو مترا جنوب الرياض بغية تأمين كميات اضافية من المياه ٠٠

ومعدل النمو السكاني يتراوح بين ٧ - ٧.٥٪ - واذا ما استمر النمو على هذا المعدل فان عدد سكان الرياض سيصل الى ثلاثة ملايين نسمة في عام ٢٠٠٠م ٠٠ الا أنه من المتوقع - وحسب مراقبة النمو خلال العشر سنوات الماضية - ان نسبة النمو ستخضع تدريجيا وعندها فمن المرجح أن يكون عدد سكان مدينة الرياض حوالي ٤٠٠٠ر١٤٠٠٠ نسمة - حسب تقديرات شركة دو كسيادس - وتعتبر مدينة الرياض أكثر المدن السعودية كثافة بالسكان ولا توجد مدينة في كل البلاد العربية تنمو ويزداد عدد سكانها بمثل النسبة والسرعة التي نمت فيها هذه المدينة الاعجوبة - كما يحلو للبعض أن يسميها - ٠

### المناخ :

ترتفع مدينة الرياض عن سطح البحر ٥٩٢ مترا ٠٠ وجوها صحراوي جاف بوجه عام على مدار السنة تقل فيه نسبة الرطوبة .. وهو شديد البرودة شتاء ، شديد الحرارة صيفا - وتتراوح درجة الحرارة في فصل الشتاء بين ٣ الى ٢٠ درجة مئوية وفي الصيف بين ٢٣ درجة الى ٤٤ درجة مئوية ٠٠ الا أن درجة الحرارة في شتاء هذا العام ( ١٩٧٣م ) قد تدنت الى ما دون الصفر فشهدت مدينة الرياض ولأول مرة تساقط الثلوج ٠٠ أما البرد فيتساقط كثيرا في أواخر الشتاء وغالبا ما تسبقه عواصف رعدية ٠٠ كما شهدت الرياض في شتاء هذا العام ضبابا كثيفا خيم على المدينة وكاد أن يحجب الرؤية وقد خرجت الصحف المحلية في صباح اليوم التالي بعناوين كبيرة تشير الى هذه الظاهرة الجديدة الغربية ، وظاهرة أخرى جديدة شهدتها الرياض في صيف هذا العام حيث تساقط المطر في شهر تموز ( يوليو ) بعد موجة من الرطوبة الشديدة ٠

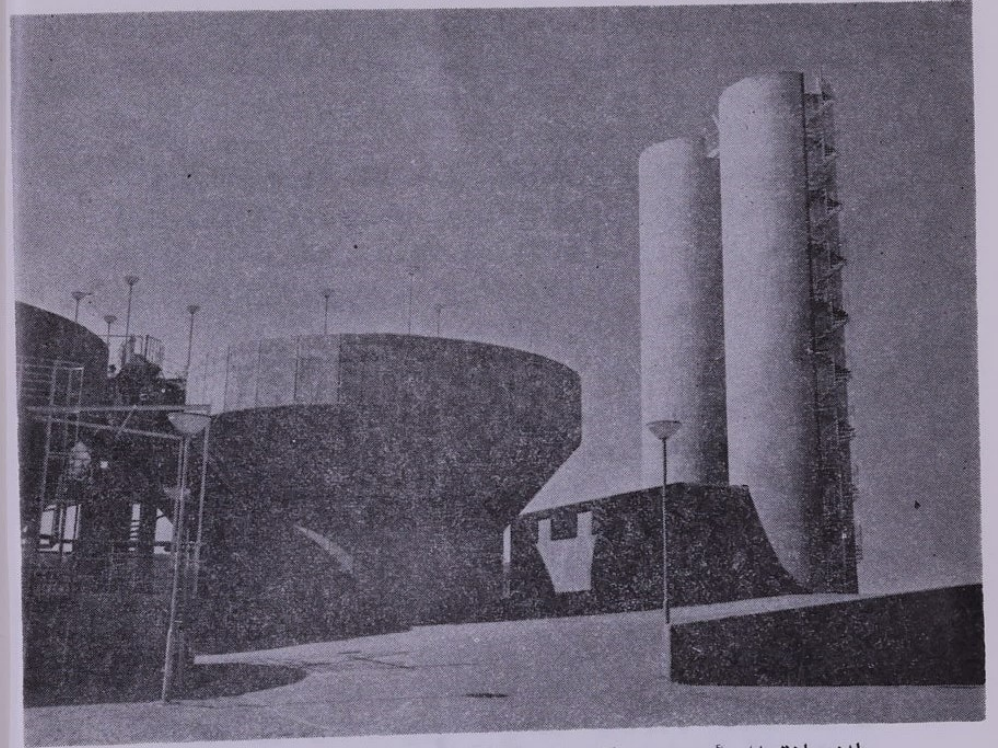
وطقس الرياض بوجه عام بدأ بالسنوات الاخيرة يميل الى الاعتدال بشكل ملحوظ سنة اثر سنة ٠٠ ففى حين أن أيام الحر كانت أطول أيام السنة بدأت تقصر بالآونة الاخيرة فأصبح فصل

وتعتزم وزارة الزراعة والمياه حفر ثلاث عشرة بئر جديدة لتأمين احتياجات مدينة الرياض بالكميات اللازمة من المياه خلال الفترة من عام ١٩٧٤م حتى عام ١٩٨٢م وهو التاريخ المتوقع لوصول مياه « الوسيح » و « ديراب » الى الرياض . وسيتم حفر هذه الآبار في أماكن متعددة : بئرين على طريق « الحابر » ، وثلاث آبار على طريق الحجاز بعد جسر « نمار » وستنقل الى محطة تنقية المياه في « منفوحة » للاستفادة منها في الصيف القادم ( ١٩٧٤م ) وثلاث آبار أخرى شمال « وادي نمار » وخمس آبار على طريق « الحرج » ومن المتوقع أن يكون إنتاج البئر الواحدة خمسة آلاف متر مكعب من الماء .. ويجرى حالياً حفر ستة آبار في وادي نساخ

أما بالنسبة لمحطات التنقية فقد طرحت وزارة الزراعة والمياه في المناقصة عملية توسعة المحطات الاربع : محطة الحائر ، ومحطة الشميسي ، ومحطة منفوحة ، ومحطة المزر . وتشمل التوسعة في هذه المحطات تركيب أبراج التبريد ، وزيادة المضخات وأحواض الترسيب ، ومعدات التنقية لتستوعب كميات المياه الواردة من الآبار الحالية ومن الآبار الأخرى التي سيتم حفرها . ومن المتوقع الانتهاء من التوسعة في عام ( ١٩٧٦م ) .

ويجرى حالياً انشاء خزان عال على طريق « خريص » يتسع لستمائة متر مكعب من المياه ، ومحطة ضخ جديدة في طريق خريص أيضاً وأخرى داخل سور « معهد العاصمة النموذجي » على شارع « المعذر » ، وستبدأ الوزارة كذلك بانشاء خزان أرضي بمحطة التنقية بالشميسي يتسع لحوالي عشرين ألف متر مكعب من المياه أيضاً .

وعلى ضوء هذه المعلومات المتوفرة لدينا والجهود المستمرة التي تبذلها الدولة فإننا نستطيع القول بأن « الرياض » لن تعاني بعد اليوم من أزمة في مياه الشرب .



بالإضافة الى أربع محطات لتصفية المياه وتكريرها ، ومحطات أخرى لتقوية الضخ ، ومد الشبكات الفرعية .

اشتركت في دراسة وتنفيذ هذا المشروع الذي نفذ على عدة مراحل خمس عشرة شركة عالمية وشركتان محليتان ، وبلغ طول الانابيب التي استعملت في التمديدات الرئيسية والفرعية ٣٦٦ كيلو متر وهي مصنوعة من الحديد الزهر المجلفن بالاسمنت والمقوى ميكانيكياً لمقاومة عوامل التآكل الكيماوية وقدر وزن هذه الانابيب بـ ٢٥٠٠٠٠ طن ، وبلغت مجموع تكاليف المشروع ( ٢٧٠ ) مليون ريال بما في ذلك نفقات التشغيل والصيانة لمدة خمسة أعوام .

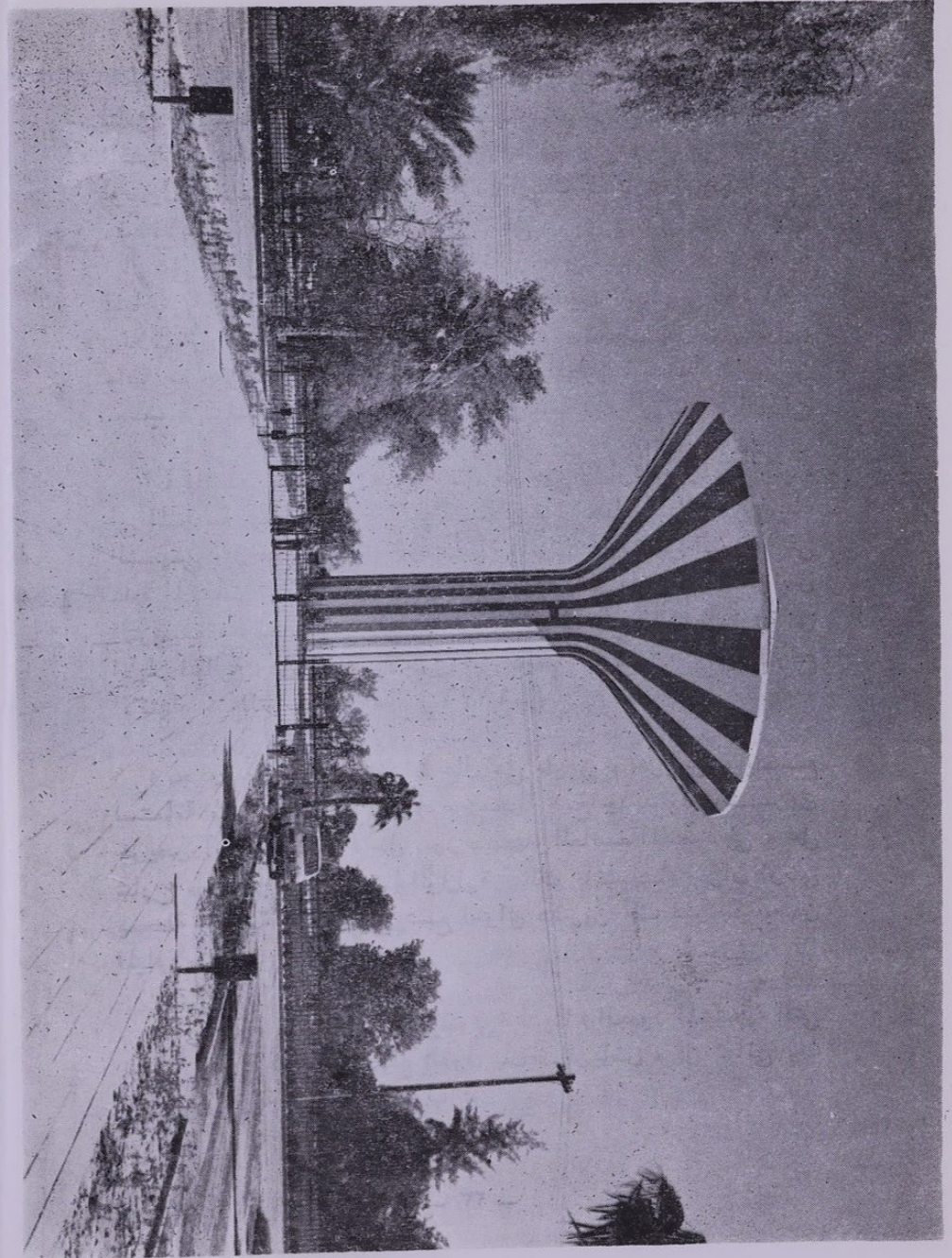
### برج مياه الرياض :

واستكمالاً لمعالجة مشكلة المياه في مدينة الرياض وللمحافظة على مستوى ضغط المياه بالنسبة لهذه المدينة كلها فقد تم في أوائل عام ١٣٩١هـ / ١٩٧١م إنجاز مشروع برج مياه الرياض الذي يعتبر الأول من نوعه في الشرق الأوسط . وهو تتمتع لمشروع المياه الضخم في هذه المدينة .

ويتسع برج مياه الرياض لتخزين ( ٣٣٤٠٠٠٠٠ ر ) جالون من الماء . وكان قد بنى الجزء العلوى منه على مستوى سطح الأرض . ثم بدأت بعد ذلك عملية الرفع تدريجياً وعلى مراحل بواسطة ٣٢ رافعة هيدروليكية طاقة كل منها ٤٠٠ طن ، وكانت تصب قوالب الخرسانة في كل مرحلة في أسفل الرافعة على ارتفاع ٢٠ سم ، ثم تبدأ المرحلة الجديدة . وهكذا الى أن تم رفع البرج ٦١ متراً عن سطح الأرض . وقد جهزت فوق خزان المياه قاعة فخمة لتكون كمنتزه علوى يطل على مدينة الرياض من جميع الجهات . وأصبح برج مياه الرياض من المعالم الحديثة لهذه العاصمة .

### الزراعة :

الدراسات التي قامت بها وزارة الزراعة ، ومنظمة الامم المتحدة للاغذية والزراعة وبعثة البنك الدولي للانشاء والتعمير تشير الى أن المملكة العربية السعودية ستصل في يوم الى الاكتفاء الذاتى في معاصيلها الزراعية . وقد دلت عمليات الحصر الزراعى فى أربع من مناطق المملكة على خصوبة التربة ، وزيادة أرقام الانتاج - اذ يتراوح ما ينتجه الهكتار من القمح ما بين ١٤٠٠ - ١٩٠٠ كيلو غرام ، وفى مجموع المناطق فقد ارتفع الى ٢٨٨٠ كيلوغرام أما انتاج الشعير فان متوسطه يحتل أعلى مرتبة من مراتب معدلات الانتاج فى الشرق الأوسط .



والمشاكل انثى واجهتها وزارة الزراعة منذ انشائها في عام ١٣٧٢ هـ هي مشاكل معقدة فالاراضى الزراعية موجودة ، لكن المياه ليست كافية والخبرة ليست متوفرة .٠٠ لذا فقد كان أول عمل أساسى قامت به وزارة الزراعة بعد انشائها هو افتتاح أول مدرسة



زراعية متوسطة . . ورغم أن الدراسة مجانية وداخلية ، بالإضافة الى مكافأة شهرية مالية لكل طالب قدرها ( ٣٠٠ ) ريال فان عدد الطلبة فى العام الاول لم يكن أكثر من ( ٣٢ ) طالبا .

ولما كانت المياه عنصرا أساسيا فى الحقل الزراعى ، فقد عمدت وزارة الزراعة بعد سنتين من انشائها الى التعاقد مع إحدى الشركات الهندسية للقيام بالدراسات العلمية لمصادر المياه فى البلاد ، ثم انشأت قسما للمياه تحول فيما بعد الى وكالة وتطور عمل وكالة المياه فأصبح لا يقتصر على البحث عن كيفية توفير المياه للتطوير الزراعى فحسب .٠٠ بل تعداه الى توفير مياه الشرب للبوادى .

ولسنا هنا بصدد الحديث عن وزارة الزراعة والمياه ، وجهودها ومشاريعها الكبيرة فى مختلف مناطق المملكة والمعونات والخدمات التى تقدمها للمزارع الا اننا أردنا أن نعطي لمحة موجزة عن الزراعة والمشاكل التى يواجهها هذا الحقل .٠٠ والنهضة الزراعية القائمة والمقبلة .٠٠ أما عن مدى اهتمام الدولة بهذه الناحية فلا أدل عليه من أرقام ميزانية وزارة الزراعة والمياه التى تضاعفت خلال العشر سنوات الماضية أكثر من ١٦٥ مرة .٠٠ اذ قفزت من ٣٣٨٤٠٠٠ ريال عام ١٣٨٢-٨١ هـ الى ٥٦٨٦٣٩٧٥٥ ريال عام ١٣٩١-٩٠ هـ ، وقد بلغ حجم ميزانية وزارة الزراعة والمياه لهذا العام ٩٣ - ١٣٩٤ هـ ( ١٠٣١٨٥٨٦٦٨٠٠٠ ريال ) زيادة بلغت نسبتها ٤٦٪ عن ميزانية العام المنصرم .

أما عن مدينة الرياض فتعتبر معظم الاراضى المحيطة بها صالحة للزراعة - وتمتاز بخصوبة التربة ، وقابليتها لتنوع الانتاج ، واستمرار العطاء .٠٠ ويزرع بمنطقة الرياض حاليا : « النخيل » على مختلف أنواعه ، ومعظم أنواع الفواكه مثل « الرمان » ، « البرتقال » ، « التفاح » ، « المشمش » « الليمون » ، « الكمثرى » وغيره .٠٠٠ وتوجد اراضى الرياض بالبطينخ والشمام ، وبكثير من أنواع الخضروات التى كانت ترد سابقا للمدينة من خارجها .٠٠



## الكهرباء :

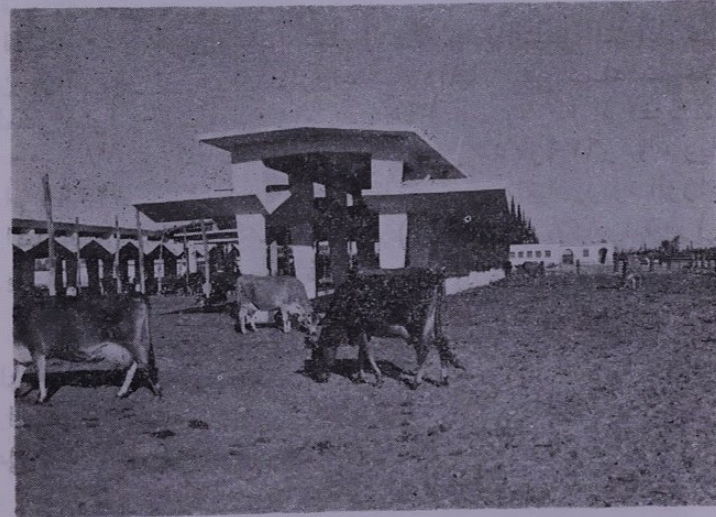
فى سنة ١٣٧٤هـ تمت انارة مدينة الرياض بالكهرباء من قبل شركة تأسست لهذا الغرض .. وقبل تأسيس الشركة كانت الحكومة قد انشأت محطة لتوليد الكهرباء لانارة المباني والتصور الحكومية وبعض منازل الاهالى من الامراء والموظفين وغيرهم .

وتتألف المحطة الاولى التى انشأتها شركة الكهرباء من ( ٣ ) مكائن ديزل قدرتها ( ٤٠٠٠ ) كيلو وات .. ثم اضيفت محطة ثانية تتكون من (١٠) توربينات غازية مجموع قدرتها (٨٠٠٠٠) كيلو وات .. وفى العام الماضى افتتحت المحطة الثالثة المؤلفة من توربينة غازية قدرتها (١٣٠٠٠) كيلوات .. وبهذا فقد أصبحت القدرة الكهربائية الحالية ( ٩٧٠٠٠ ) كيلو وات الا أن هذه القدرة رغم ضخامتها لن تكون كافية لسد احتياجات مدينة كالرياض تكبير وتنمو بسرعة مذهلة .

وحيث أن مثل هذا التطور والنمو السريع لا بد وان يرافقه الاستعداد الكافى من قبل جميع المرافق لمواجهة متطلبات هذه المدينة من الخدمات العامة .. والتى تأتى فى مقدمتها الكهرباء التى أصبحت من مستلزمات الحياة الضرورية .. فقد تم فى أوائل شهر جمادى الثانية من هذا العام ١٣٩٣هـ توقيع عقد بين شركة كهرباء الرياض وشركة سويسرية لانشاء المحطة الرابعة لتوليد الطاقة الكهربائية .. وتتألف المحطة الجديدة من ( ٤ ) توربينات غازية مجموع قدرتها ( ١٠٠٠٠٠ ) كيلو وات .. أى أن قدرة هذه المحطة وحدها أكثر من مجموع قدرات المحطات الثلاث السابقة وذلك لمواجهة احتياجات العاصمة خلال السنوات الخمس القادمة ، وقد بلغت قيمة العقد ( ١١٣٨٠١٤٧٨ ) ريالاً بما فى ذلك انشاء ثلاث محطات فرعية ضغط ٣٣٠٠٠ فولت ، وانشاء حلقة ربط من الكابلات الارضية بين المحطة الحالية والمحطة الجديدة سعتها ١٤٠٠٠ كيلوات وطولها ٧٠٠٠٠ متر ، وانشاء أجهزة اتصال لاسلكية بين المحطتين وأجهزة ارسال واستقبال متحركة بسيارات الشركة لسرعة اصلاح أى خلل أو عطل .

فى حين انها أصبحت الآن ترسل الكثير من محاصيلها الزراعية الى المدن الاخرى .. واذا كانت لبعض أنواع الخضروات مواسم معينة .. فان مواسمها بمدينة الرياض تكاد تكون مستمرة .. فالكثير من أنواع الخضروات تظل متوفرة فى أسواق الرياض طوال أيام السنة ومنها ( البندورة ) - الطماطم - .

وقد قامت الدولة خلال السنوات الاخيرة باقامة السدود العملاقة بمختلف مناطق المملكة .. وكان من بينها ثلاثة سدود أقيمت فى وادى حنيفه الذى يعتبر من أكبر أودية نجد والذى يمر بمدينة ( الدرعية ) - العاصمة التاريخية للدولة السعودية الاولى - ومدينة الرياض - العاصمة الحالية - وقد بلغ ارتفاع السد الاول ثلاثة أمتار ، والثانى ستة أمتار ، والثالث خمسة أمتار .. وزودتها بكل ما يلزمها من فتحات ومواسير .. وأصبحت قادرة على سد حاجات الحقول الزراعية وتصريف الفائض من المياه .



والمعونات تقدم خفية ، وبطريقة تحفظ لهذه الاسر ماء وجهها  
وكرامتها .

### سياسة الباب المفتوح

وأبواب قصر الحكم بالرياض مفتوحة للجميع .. يدخلها الكبير والصغير ، والفنى والفقير .. فالكل يستطيع مقابلة أمير الرياض يستطيع أن يجتمع به ، ويتحدث اليه ، ويشرح شكواه أو مطلبه . والأمر يصفى باهتمام .. ويتصرف بحكمة .. ويحول كل أمر بعد دراسته الى الجهة المختصة .. وهذه السياسة - سياسة الباب المفتوح - ان جازت لي هذه التسمية - ليست سياسة سلمان وحده وانما سياسة الدولة كلها .. سياسة الفيصل نفسه الذى لم يوصد الباب بوجه أحد رغم مشاغله الكثيرة بتصريف أمور البلاد .. وهى سياسة تنفرد بها المملكة العربية السعودية بين بلدان العالم أجمع .. فلا حاجب دون باب أى مسئول مهما كان .

### الامارة .. ونظام المقاطعات الجديد

تقوم امارة منطقة الرياض - وكل امارة منطقة من مناطق المملكة - بكافة الخدمات العامة والاشراف على البلديات ، وشرطة المنطقة وغيرها من الدوائر الحكومية المرتبطة بها .. وهى تتلقى الشكاوى وتدرسها وتقف على صحتها .. وتعمل على تكييفها قانونياً لمعرفة الجهة القضائية المختصة لتحويلها اليها .. وعند صدور الحكم من القضاء تعمل الامارة على تنفيذه بواسطة الاجهزة التنفيذية التى تشرف عليها .. وان نظام المقاطعات الجديد الذى انطلق من مبدأ الحكم المحلى سوف يستبدل لقب ( أمير المنطقة ) بحاكم المقاطعة الذى سيكون ممثلاً للحكومة ، ويرتبط مباشرة بوزير الداخلية .. ويتم تعيين الحاكم بترشيح من وزير الداخلية ، فاذا أقر مجلس الوزراء هذا الترشيح رفع الى الملك الذى يصدر أمراً ملكياً بالتعيين .

وسوف تقسم كل مقاطعة الى محافظات ، وكل محافظة الى مراكز ، وقد أناط نظام المقاطعات بمجلس الوزراء مهمة تعيين

## أمانة منطقة الرياض

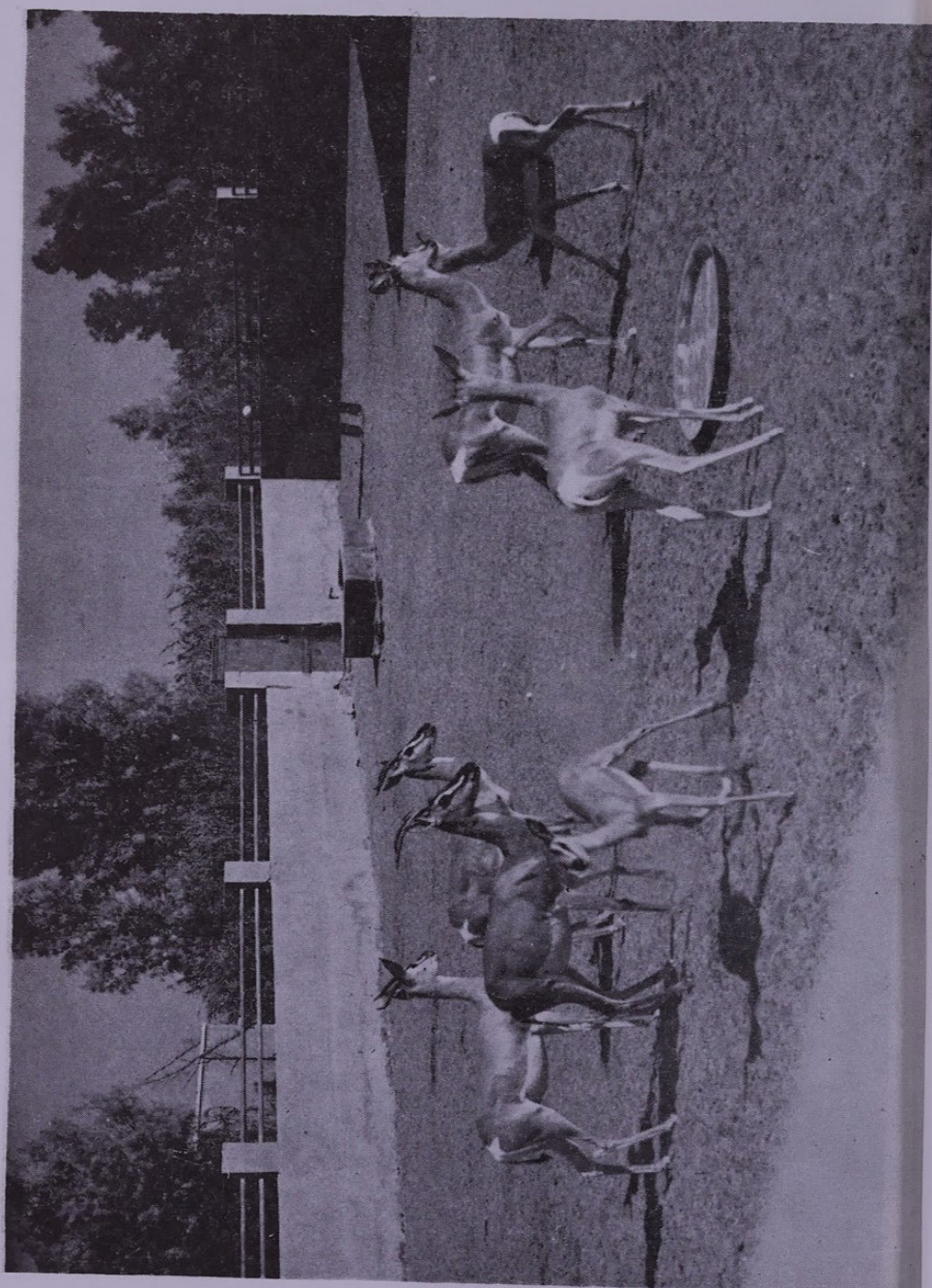
### الامارة .. والأمير :

ترتبط بامارة منطقة الرياض عشرات المدن ، ومئات القرى .. ومن أهم المدن التابعة لها : الخرج ، الدرعية ، المجمعة ، ثادق ، الزلفى ، الدوادمى ، شقراء ، حريملا ، القويعية ، ضرما ، المزاحمية ، السليل وغيرها .. أما القرى فكثيرة لا يتسع المجال لحصرها هنا .

وأمر منطقة الرياض هو صاحب السمو الملكى الأمير سلمان بن عبد العزيز .. الذى ولد بمدينة الرياض عام ١٣٥٦هـ / ١٩٣٥م . وقد شب وترعرع بهذه المدينة ، وأكمل دراسته الثانوية بها .

ويمتاز أمير الرياض ( سلمان ) بالحكمة وسعة الافق ، ودماثة الخلق ، ورقة القلب وحبه الدائم لعمل الخير .. فهو أول من انشأ لجنة لاطلاق سراح سجناء الحق الخاص .. حيث يساهم ويعمل على جمع التبرعات ليدفع الحق عن السجناء المعوزين فيطلق سراحهم .. ويسعد بهم صغارهم وذويهم .. وفى شهر رمضان من كل عام يزداد عمل جمعية اطلاق سراح السجناء - التى يرأسها - ويتضاعف نشاطها .. فلا يريد سلمان أن يأتى العيد على اسرة ما زال ربهأ خلب القضبان لانه عجز عن اداء حق شخصى ترتب عليه .

وسلمان أيضا هو أول من أسس جمعية للبر بالرياض مهمتها جمع التبرعات من الامراء ، ورجال الاعمال وغيرهم من المواطنين القادرين .. لتقوم الجمعية بدورها بتقديم معونات مستمرة الى أسر بائسة محتاجة لاتستطيع أن تمد يدها فتسأل الناس ..



المحافظين ، واناط بوزير الداخلية تعيين رؤساء المراكز • ويتولى الحاكم ادارة المقاطعة وفقا للسياسة العامة للبلاد ومن مهامه تنفيذ الاحكام الشرعية ، والمحافظة على الامن والنظام ، وتأمين الوقاية الصحية .. والعناية بالتعليم ، والرئى والمواصلات والعمل والتجارة والصناعة والشئون البلدية وكل الخدمات والمرافق العامة فى المقاطعة .. والمحافظة على حقوق الافراد وحررياتهم وعدم مسها الا فى حدود الشرع والنظام •

كما عهد الى حاكم المقاطعة مهمة الاشراف على المحافظات والمراكز التابعة له ، ومراقبة أعمال المحافظين ورؤساء المناطق .. وأوجب النظام على كل حاكم ادارى الاقامة والبقاء فى المنطقة التى يرأسها ولا يحق له مغادرتها الا باذن من وزير الداخلية •



## الرياض والصورة كزاهية

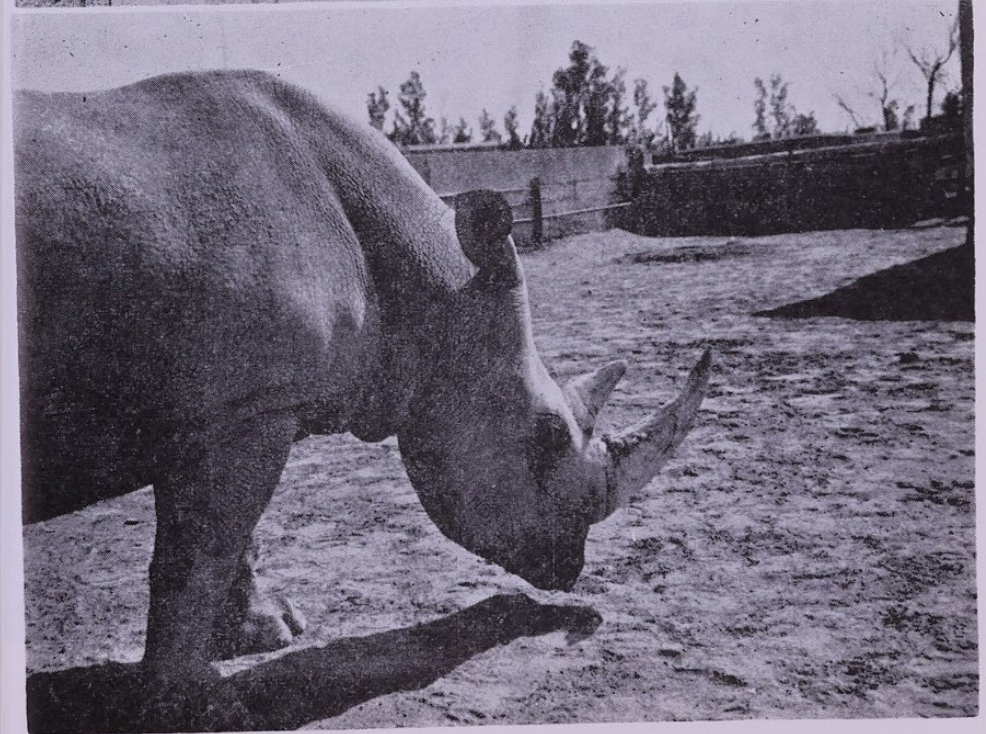
### أمانة مدينة الرياض

انشئت أمانة مدينة الرياض في عام ١٣٧٣هـ واسندت رئاستها الى الامير فهد الفيصل .. فقامت - منذ ذلك الحين - بجهود كبيرة فشقت الشوارع الجديدة العريضة ، والميادين الفسيحة ، وجملت المدينة بالحدائق ، وشجرت الشوارع .. ونشطت الحركة العمرانية نشاطا كبيرا فشملت جميع المرافق العامة .. وخطت الرياض تخطيطا جديدا مدروسا يبنىء بمستقبل رائع لهذه العاصمة التي ستكون في يوم واحدة من أرقى عواصم العالم .

وفي منتصف عام ١٣٨٦هـ اسندت رئاسة امانة مدينة الرياض الى شاب مثقف طموح هو الاستاذ عبد العزيز الثنيان ، الذي بذل جهدا كبيرا ملموسا في وصول الرياض الى ما وصلت اليه خلال هذه الحقبة القصيرة .. وما ستصل اليه في المستقبل القريب ، نتيجة للدراسة والتخطيط والعمل الدائب المستمر والعزيمة الصادقة المخلصة .

### تطور العمران واتساع المدينة

حتى عام ١٣٨٣هـ كانت أعلى عمارة بمدينة الرياض لا يزيد ارتفاعها على ستة أدوار .. الا أن النهضة الشاملة التي تعيشها المدينة رافقتها نهضة عمرانية سريعة .. فدخلت الرياض طورا جديدا من أطوار العمران .. وكثرت العمارات الحديثة العملاقة التي تتكون من ٩ و ١٠ و ١١ و ١٢ و ١٣ دورا والارتفاع لن يقف عند هذا الحد .. اذ من المتوقع أن تقام عمارات أعلى وأعلى بكثير .. خلال هذا العام والاعوام التي تليه .





ومن الدراسات والاحصائيات التي أعدها مكتب تخطيط المدن بواسطة شركة (دوكسيادس) للعام نفسه يتبين لنا أن متوسط عدد الافراد للغرفة الواحدة هو ١.٥٠ .. وقد هبطت هذه النسبة اليوم الى ١.٤٠ للغرفة الواحدة .. أما في عام ٢٠٠٠م فستكون ١.١٠ للغرفة الواحدة .. وهي نتيجة لاشك مثالية اذا ما قورنت بمتوسط سكان الغرفة الواحدة في عواصم بعض البلدان الراقية والمتحضرة جدا فباريس مثلا ١.٠٥ ، ولندن ٠.٨٠ وميلانو ١.٠٥ للغرفة الواحدة .

وقد دلت احصائيات ( مكتب تخطيط المدن ) في عام ١٣٨٦ هـ على وجود ( ٣٨٤٨٠ ) منزل - قائم وتحت الانشاء - و ( ٥٩٣٠ ) متجر ، و ( ٧٤ ) مبنى تعليمي ، و ( ٢٠٧ ) مساجد وهذا طبعاً باستثناء مباني الشركات والمؤسسات ومعارض السيارات وغيرها .

وإذا كان هذا يكفي لان يعطى فكرة عما كانت عليه الرياض قبل سبع سنوات .. فلا بد أن القارئ سيكون فكرة جديدة ، ويرسم صورة واضحة المعالم عن الرياض اليوم من حيث اتساعها وتطورها العمراني اذا علم أن رخص البناء التي صدرت من أمانة مدينة الرياض منذ ذلك التاريخ وحتى اعداد هذا الكتاب في الثلث الاول من هذا العام ١٣٩٣ هـ قد بلغت ( ٩٢٩٤ ) رخصة بناء لمنازل وفلل وعمارات مختلفة الادوار .



## رفاهية المواطن السعودي

تعمل الحكومة دائما على اسعاد المواطن وتأمين وسائل الرفاهية له .. ورغم أن المواطن السعودي يعيش الآن في وضع يحسد عليه فان الحكومة لم تتدخر جهدا في محاولة تحسين أوضاعه باستمرار وجعل كل شيء ممكن في متناول يده .. فلا يكاد يخلو بيت من بيوت الرياض من الفسالة الكهربائية ، والثلاجة والتلفزيون وأجهزة التدفئة والتبريد وجميع وسائل الرفاهية والحياة الراقية الحديثة والتي أصبحت تعتبر من الضروريات في مدينة الرياض بينما هي من الكماليات في بلدان كثيرة .. ومعظم الاسر السعودية والمقيمة في العاصمة تمتلك سيارات خاصة لتنقلاتها .. حتى أن معظم طلبة المدارس في المراحل الثانوية والجامعية يتنقلون من بيوتهم الى مدارسهم وبالعكس بسياراتهم .

ولزيادة الرفاهية والرخاء فقد صدر في اليوم السادس من شهر ربيع الاول ١٣٩٣ هـ مرسوم ملكي كريم يحمل بين طياته هدية جديدة من هدايا الفيصل المتوالية الى شعبه ذلك ان هذا المرسوم جاء ليعفى جميع المواد الغذائية من الرسوم الجمركية وكذلك جميع مواد البناء الغير متوفرة أو الغير كافية لسد الاحتياجات المحلية .. وكذلك الامر بالنسبة للغامات والمواد الاولية اللازمة للصناعة .. واعفاء جميع التجهيزات والمعدات والآليات اللازمة لبناء الطرق والمطارات والموانئ .. مثل رافعات الاتربة والبضائع والمواد ، والجرافات الآلية وغيرها .. وكذلك جميع التجهيزات والمعدات اللازمة لتربية الدواجن والابقار وصناعة الاعلاف ، وآليات الخدمات العامة كسيارات الشرش والتنظيف للطرق والمطارات والساحات العامة ، وسيارات السحب والاصلاح ، وأجهزة الهاتف والبرق وجميع التجهيزات الفنية الكهربائية للمرافق العمامة والآلات والتجهيزات الطبية الاساسية .. وفي القطاع الزراعي أعفيت من الرسوم جميع الحيوانات الحية .. وجميع البذور والحبوب الزراعية والاعراس والاعلاف .. والآلات والاجهزة

والمعدات اللازمة لتحضير الاراضى الزراعية وحرارتها وتسويتها وسقيها وجنى محاصيلها .. الخ .

وخفضت الرسوم الجمركية الى ١٥٪ بدلا من ٣٠٪ على السيارات الصغيرة مع الناء رسم النمرة .

أما أجهزة الراديو والتلفزيون والثلاجات والبرادات والمكيفات فقد خفض الرسم الجمركي الى ١٠٪ بدلا من ١٥٪ .. أما الفسالات والتي كانت ترسم بـ ٢٠٪ فقد خفض الرسم كذلك الى ١٠٪ وثمة مواد أخرى سوف تقوم الدولة باستيرادها لتصل هذه المواد الى يد المستهلك بأسعار مناسبة بغية تخفيف العبء عن كاهل المواطن .

ولفتة كريمة أخرى من لفتات حكومة الفيصل تجلت بوضوح بميزانية عام ١٣٩٣ هـ - ١٣٩٤ هـ فقد راعت ظروف المواطن أمام موجة الفلاء التي عمت العالم .. فعملت الحكومة على رفع رواتب منسوبيها من مدنيين وعسكريين بنسبة لا تقل عن ١٥٪ من الراتب .. وقد بلغ حجم المبلغ الذي خصص لهذه الزيادة (٦٩٣) مليون ريال وبدأ تنفيذها فعلا مع بداية العام المالي الجديد .

وما أن صدرت الميزانية تحمل هذه المفاجأة السارة الجديدة حتى أعلنت جميع البنوك بالرياض عن زيادة رواتب موظفيها وعمالها بنسبة ١٠٪ من الراتب .. ومن المتوقع أن تتخذ باقى الشركات والمؤسسات قرارات مماثلة تمشيا مع سياسة الحكومة فيما يعود على المواطنين بالخير ورخاء العيش .



## مشروع الإسكان

يعتبر مشروع الإسكان في مدينة الرياض جزءاً من مشروع الإسكان العام في المملكة الذي يهدف حسب ما جاء في خطة التنمية العامة إلى الارتقاء بمستوى المسكن في الأوساط التي يتدنى فيها هذا المستوى إلى ما دون المتطلبات الصحية والاجتماعية المفروض توافرها . . .

وتقوم بالإشراف على المشروع «الإدارة العامة للإسكان» بوزارة المالية والاقتصاد الوطني التي أنشئت كمكتب صغير عام ١٣٨٩ هـ ثم تحولت إلى إدارة عامة في عام ١٣٩١ هـ .

### الوحدات السكنية :

تتكون المرحلة الأولى من مشروع الإسكان من الفين وخمسمائة وحدة سكنية موزعة في كل من الرياض ، وجدة ، والدمام ، والخبر ، وسيكون نصيب الرياض وحدها في هذه المرحلة ألف وحدة سكنية ضمن منطقة مزودة بمختلف المرافق العامة مثل المساجد والمدارس والمستشفيات والأسواق وملاعب الأطفال ، وقد روعي في تخطيطها الفن المعماري الحديث .

### شروط الاستفادة :

الاستفادة من المشروع - كما نصت القواعد العامة - غير مقصورة على موظفي الدولة ، بل لسائر المواطنين الذين يتراوح دخلهم الشهري بين ( ٣٠٠ - ١٠٠٠ ) ريال .

وانفرد نظام الإسكان في المملكة العربية السعودية بميزة لا تتوفر في معظم أنظمة الإسكان في الدول الأخرى وهي إتاحة

الفرصة للمرأة إذا كانت أرملة وتعمل أطفالاً للحصول على مسكن ونصت القواعد العامة أيضاً على أن تسديد قيمة المسكن تتم على أقساط شهرية وخلال مدة أقصاها ( ٢٥ ) عاماً . على أن لا يتجاوز القسط الشهري ٢٥٪ من دخل المستفيد ، ولا تدخل ضمن تكاليف المسكن قيمة الأرض ولا أتعاب الإشراف والدراسات والمرافق العامة . حيث تتحمل الدولة كل هذه التكاليف وتحسب على المستفيد تكلفة المباني فقط .

### نظرة إنسانية :

وتعالج القواعد العامة للإسكان موضوع وفاة المستفيد بأسلوب إنساني ، حيث نصت على أنه يمكن إعفاء ورثة المستفيد من دفع بقية قيمة المسكن إذا كان قد دفع أكثر من نصف القيمة . أما إذا لم يكن كذلك ، فإنه يتوقف التسديد حتى يبلغ أكبر أبناء المتوفى الثانية والعشرين من العمر ثم يكون للأسرة الخيار في أن تترك المسكن دون أن تطالب بالإيجار عن المدة الماضية أو أن تستأنف دفع الأقساط وتمتلك المسكن .



## قاعة المؤتمرات الدولية

نظرا لاهمية مدينة الرياض كعاصمة لهذه البلاد المتفتحة على العالم ، والتي تعتبر اليوم من الدول ذات الصفة القيادية والمركز المرموق .. وانسجاما مع هذا الواقع كان لابد من ايجاد مراكز وقاعات للمؤتمرات الدولية في هذه المدينة ، وفي مدن أخرى من المملكة ، وفعلا وضعت الدراسات الخاصة بهذا المشروع تحت اشراف وزارة المالية والاقتصاد الوطني ، على أساس انشاء مركزين للمؤتمرات في مكة المكرمة والرياض .

وقدرت تكاليف المشروع الذي بدأ في تنفيذه منذ أربع سنوات بحوالى ( ٢٣٠ ) مليون ريال .. وينتظر اكتماله في العام القادم .

يقع مبنى مركز المؤتمرات في مدينة الرياض على الشارع المؤدى من وزارة البترول والثروة المعدنية الى حي الناصرية ، ويتكون من صالة كبرى للمؤتمرات الدولية مجهزة بأحدث وسائل الترجمة الفورية وتتسع لحوالى الف وخمسمائة شخص ، وغرف اللجان الفرعية ومسجد لأداء فروض الصلاة ، ويلحق بذلك فندق يتكون من مائتى غرفة لسكن أعضاء الوفود المشتركة في المؤتمرات وقد تم التعاقد مع شركة الفنادق العالمية « انتركوننتال » لإدارة الفندق وتشغيله ، وصيانة مركز المؤتمرات .. أما ادارة المركز فستكون ادارة حكومية .





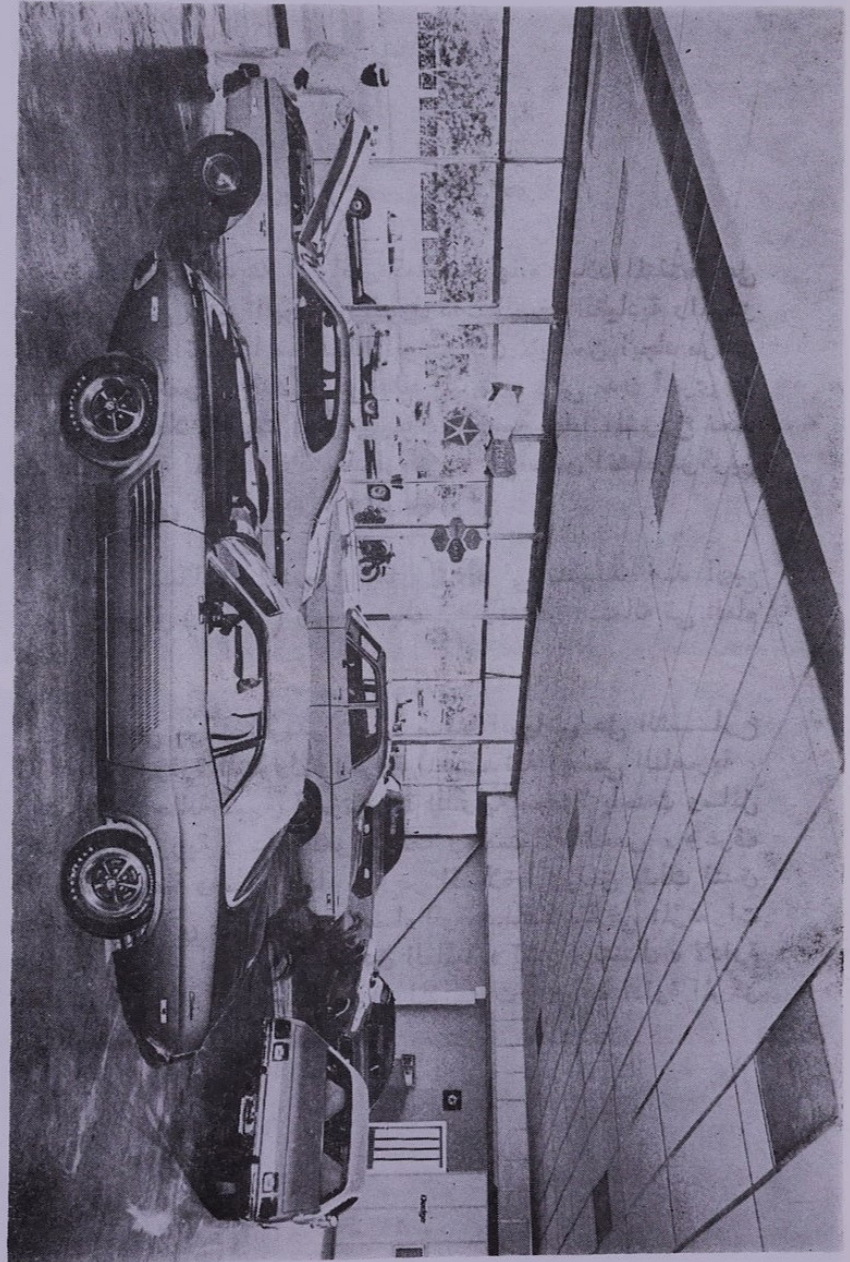
## الفنادق

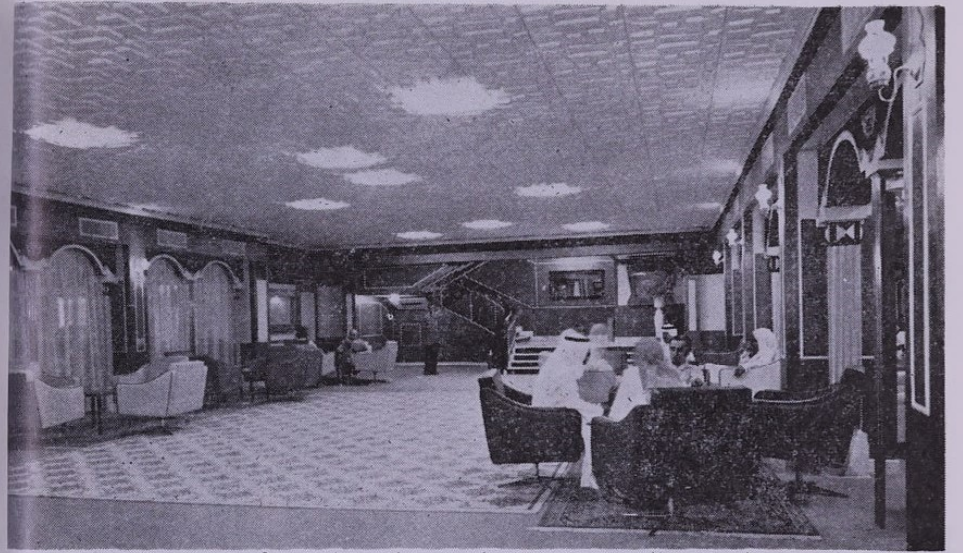
ككل عاصمة كبيرة فان مدينة الرياض تعاني من نقص في الفنادق .. لا سيما فنادق الدرجة الاولى .. الا أن هذه المشكلة في طريقها الى الحل .. فهناك أكثر من فندق في طور الانشاء ، أو على وشك الافتتاح .. وقد تم عند اعداد هذا الكتاب .. أو على وجه التحديد في يوم الثلاثاء ٢٨/٣/١٣٩٣هـ الموافق ١/٥/١٩٧٣م افتتاح فندق جديد من فنادق الدرجة الاولى ... هو فندق الرياض .. الذي انفرد بموقع ممتاز يتوسط العاصمة



الذي تفتقر فعلا الى وجود فندق يمثل هذا المستوى .. قريبا من الدوائر والشركات والبنوك ، والاسواق التجارية .. مما يسهل

★ من المعارف الحديثة للسيارات .. « الوكالوت الالهية » - وكلاء سيارات نوج واميرتال - ★





على رجال الاعمال وغيرهم من النزلاء الوصول الى أغراضهم واداء  
مهامهم بوقت أقصر .

ويحتوى فندق الرياض على ١٧٦ بين غرفة وجناح ، بالإضافة  
الى أربع فلل مستقلة وجميع فلل وأجنحة وغرف الفندق مفروشة  
بأرقى وأحدث المفروشات العصرية .. وهى جميعها مكيفة ومزودة  
بأجهزة الهاتف وبالماء البارد والساخن .. وتنتشر فى جميع غرفه  
وأجوائه موسيقى هادئة حاملة - شرقية وغربية - تبثها اذاعة داخلية  
خاصة بالفندق .. وهو بهذا يهبىء الجو الهادىء المريح لجميع  
نزلائه وزواره .. ويعطى انطبعا رائعا عن هذه المدينة التى  
يحمل اسمها .. وبالإضافة الى هذا فان الفندق مزود بصالة فخمة  
للطعام وأخرى للاستراحة والانتظار ، وثالثة لمشاهدة التلفزيون  
وروف صيفى فى أعلى الطابق العلوى .

ومن فنادق الدرجة الاولى بالرياض فندق اليمامة ، وفندق  
صغارى بالاس وفندق زهرة الشرق وفندق السعودية .  
وهناك الكثير من فنادق الدرجة الثانية والثالثة .

# التعليم

## الومضة الاولى :

فى عام ١٣٥٠هـ أمر الملك عبد العزيز رحمه الله بفتح أول مدرسة حديثة لابنائه فى مدينة الرياض .. فى مكان مجاور لتصر الحكم فى ( الديرة ) ، وتولى ادارة هذه المدرسة الاستاذ السيد أحمد العربى ، ثم الاستاذ الشيخ عبد الله خياط .

وفى عام ١٣٦٠هـ انشأ الامير منصور بن عبد العزيز - رحمه الله - حينما كان أميراً للقصور الملكية أول مدرسة عامة .. وبعد ذلك بثمانية أعوام قامت مديرية المعارف ( التى تأسست عام ١٣٤٤هـ - ١٩٢٦م ) بفتح مدرستين للتعليم الابتدائى .. ثم فى سنة ١٣٧٠هـ انشأت أول مدرسة ثانوية فى الرياض .. وكان ذلك كله بداية لانطلاق جبارة فى حقل التعليم .. أو كان الومضة الاولى من نور ساطع عم الجزيرة العربية فأناز سبيل العلم والمعرفة أمام الجميع ، واسدل ستارا كثيفا على ماض من الجهل المطبق الذى أراد له الاستعمار أن يخيم طويلا على هذه البلاد المقدمة .

## وزارة المعارف

تعميم التعليم بشكل واسع ، وتنويعه بشكل منظم جاء مع تأسيس وزارة المعارف عام ١٣٧٣هـ - ١٩٥٣م ومع رجل التعليم الاول الامير فهد بن عبد العزيز - أول وزير لأول وزارة للمعارف - حيث رفعت ميزانية التعليم بنفس العام الذى اسست به وزارة المعارف الى ( ٤٨٥٩٦ر١٥٢ ) ريال ، فى حين أن الميزانية كانت قبل عام واحد ( ١٢ر٨٠٠ر٠٠٠ ) ريال .. ثم تضاعفت ميزانية الوزارة زهاء ٨٩ مرة منذ فترة تأسيسها فى عام ١٣٧٣هـ حتى عام



١٣٩٢هـ الماضى وبلغت مخصصات التعليم ٩٦٪ من مجموع حجم الميزانية العامة للدولة ، ورفع حجم مخصصات التعليم الى مانسبته ٥٣٪ من مجموع الدخل القومى .. وبذلك ضربت المملكة العربية السعودية رقما قياسيا بالنسبة لجميع البلاد العربية .. وقد اشادت منظمة التعليم والثقافة العالمية بجهود المملكة العربية السعودية فى نشر العلم والمعرفة .. لاسيما وان وزارة المعارف قد امضت سنوات طويلة كانت خلالها تفتتح مدرسة جديدة كل ثلاثة أيام .. وقد زاد عدد الطلاب فى المملكة بنسبة ١٢٠٠٪ خلال ١٨ عاما .. وبلغ متوسط ما تنفقه الدولة على التلميذ الواحد خلال العام الدراسى ١٣٩٢/٩١هـ ١٣٥٠ ريالا .. وهى نسبة عالية جدا اذا ما قورنت بما تنفقه أية دولة عربية على التعليم . وقد بلغت مخصصات التعليم فى ميزانية العام الحالى ٩٤/٩٣هـ ( ٢٣٦ ) مليون ريال . أى بزيادة قدرها ٤٠٪ عن ميزانية العام المنصرم !

## التعليم الدينى

إذا أردنا الرجوع الى الوراثة للبحث عن البنية الاولى للتعليم الدينى المنظم فى المملكة العربية السعودية ، فلا بد أن نتوقف عند عام ١٣٧١هـ - ١٩٥١م حيث قام المغفور له الملك عبد العزيز بافتتاح أول معهد علمى فى الرياض لتدريس العلوم الدينية واللغة العربية . وفى عام ١٣٧٣هـ - ١٩٥٣م افتتحت كلية للشريعة فى الرياض الغرض من انشائها اعداد فئة من المواطنين يسدون حاجة القضاء ويحكمون بشريعة الله . ومدة الدراسة فى هذه الكلية - التى يشترط عند قبول الطالب بها ان يكون حاصلًا على الشهادة الثانوية - أربع سنوات يمنح المتخرج بعدها شهادة تعادل الليسانس . والمواد التى يتلقاها الطالب بكلية الشريعة هى :

١ - العلوم الدينية : ( تفسير ، توحيد ، فقه ، اصول فقه ، فرائض ، حديث ، اسرار التشريع )

٢ - العلوم العربية : ( نحو ، بحث ، ومكتبة ، بلاغة ونقد )

٣ - العلوم الاجتماعية والمسلكية : ( فلسفة التاريخ ، اجتماع ، علم نفس ، تربية علمية )

وبعد افتتاح كلية الشريعة بعام واحد افتتحت كلية اللغة العربية فى الرياض لتفى بحاجة البلاد من المواطنين المتضلعين فى علوم اللغة العربية وأدائها . . . ويساهموا فى حقل التعليم وفى مجالات الثقافة والنشر . . . ومدة الدراسة بها أربع سنوات أيضا يمنح المتخرج بعدها شهادة تعادل الليسانس . . . والمواد الدراسية التى يتلقاها الطالب هى :

١ - العلوم الدينية : ( توحيد ، تفسير ، أصول فقه ، حديث ، ثقافة اسلامية )

٢ - العلوم العربية : ( نحو وصرف ، بلاغة ونقد ، أدب وتاريخ ، بحث ومكتبة ، مطالعة ، فقه اللغة ) .

٣ - العلوم الاجتماعية والمسلكية : ( فلسفة التاريخ ، اجتماع ، علم نفس ، تربية نظرية ، تربية عملية ) .

ويمنح الطالب الدارس فى هاتين الكليتين مكافأة شهرية مقدارها ٣٢٠ ريالاً .

وتتولى الاشراف على التعليم الدينى هيئة مستقلة هى : « الادارة العامة للمعاهد والكليات العلمية » .

## احصائية للمدارس والطلاب بمدينة الرياض

من عام ١٣٨٤ - ١٣٩٣هـ

### أ - رياض الاطفال :

العام الدراسى	مدارس	فصول	طلاب	مدرسون	اداريون
١٣٨٤/٨٥	—	—	—	—	—
١٣٨٥/٨٦	—	—	—	—	—
١٣٨٦/٨٧	—	—	—	—	—
١٣٨٧/٨٨	١	١٢	٣٠٠	١٧	٧
١٣٨٨/٨٩	١	١٥	٤٢٠	١٩	١١
١٣٨٩/٩٠	١	١٥	٤٣٠	١٥	١١
١٣٩٠/٩١	١	١٥	٤٤٠	١٧	١١
١٣٩١/٩٢	١	١٥	٤٣٠	٢٤	٣
١٣٩٢/٩٣	١	١٥	٩٧١	٢٦	٦

ب - المدارس الابتدائية :

العام الدراسي مدارس فصول طلاب مدرسون اداريون

١٦١	٥٥٦	١٩٢٢٠	٥٢٥	٤٣	٨٥/١٣٨٤
١٧٦	٧٦٧	٢٣٦١٨	٦٤٣	٥٠	٨٦/١٣٨٥
١٩٨	٩٣٩	٢٧١٢٦	٧٨٠	٥٤	٨٧/١٣٨٦
٢١٧	١٠٥٣	٣١٠٤٦	٦٠	٥٧	٨٨/١٣٨٧
٢٣٠	١١٥٩	٣٣٥٥٧	٩٥٥	٦٠	٨٩/١٣٨٨
٢٥٩	١٢٧٩	٣٧٥٥٠	١٠٧٢	٦٨	٩٠/١٣٨٩
٢٨٢	١٣٢٢	٤٠٠٤٢	١١٨٧	٧٩	٩١/١٣٩٠
٣٠٧	١٤٢٢	٤٢٦٦٥	١٢٧٩	٨٦	٩٢/١٣٩١
٣٥٨	١٧٧٧	٤٥٩٦٣	١٤٩٧	١١٠	٩٣/١٣٩٢



ج - المدارس المتوسطة :

العام الدراسي مدارس فصول طلاب مدرسون اداريون

٥١	١٢١	٢١٣٥	٥٩	٦	٨٥/١٣٨٤
٥٧	١٧٤	٢٦٦٤	٨٤	٩	٨٦/١٣٨٥
٨٣	٢٢٣	٣٠٧٨	٩٩	٩	٨٧/١٣٨٦
٨٢	٢٥٣	٣٩١٧	١١٩	١٠	٨٨/١٣٨٧
٨٢	٢٥٩	٥٧١٢	١٦٤	١٤	٨٩/١٣٨٨
٧٩	٢٩٢	٦٥٧٤	١٨٦	١٤	٩٠/١٣٨٩
٩٩	٣٤٩	٧٧٩٤	٢٣٠	١٦	٩١/١٣٩٠
١١٩	٤٢٤	٩١٠٦	٢٤٧	٢٠	٩٢/١٣٩١
١٢٨	٤٨٧	١٠٣٨٩	٢٩١	٢٢	٩٣/١٣٩٢



د - المدارس الثانوية :

العام الدراسي	مدارس	فصول	طلاب	مدرسون	اداريون
٨٥/١٣٨٤	٢	٢٢	٧٧٧	٢٧	١٥
٨٦/١٣٨٥	٢	٢٥	٨١٨	٣٢	١٦
٨٧/١٣٨٦	٢	٣١	٩٤٣	٤٣	١٨
٨٨/١٣٨٧	٣	٤٠	١١٧١	٥٧	٢٢
٨٩/١٣٨٨	٤	٥٧	١٦٩٢	٧٨	٢٨
٩٠/١٣٨٩	٤	٦٥	١٩٧٨	١٣٨	٦٣
٩١/١٣٩٠	٥	٧٩	٢٦٦٢	١٢٤	٦٣
٩٢/١٣٩١	٦	٩٥	٣٠٠٧	١٦٠	٧٣
٩٣/١٣٩٢	٧	١١٧	٣٨٦٥	٢٠١	٦٥

هـ - معاهد اعداد المعلمين :

العام الدراسي	المعاهد	فصول	طلاب	مدرسون	اداريون
٨٥/١٣٨٤	٢	٢٥	٨٥٨	٤٩	١٥
٨٦/١٣٨٥	٤	٢٨	٩٤٣	٥٤	٢٠
٨٧/١٣٨٦	٤	٣٦	٩٧١	٨١	٣١
٨٨/١٣٨٧	٦	٤٥	١٢٥٥	٩٢	٤٥
٨٩/١٣٨٨	٥	٥٠	١٣٤٥	١١٩	٥٩
٩٠/١٣٨٩	٤	٥٥	١٥٩٣	١٣٠	٦٣
٩١/١٣٩٠	٤	٧٧	٢١٠٥	١٤٨	٥٩
٩٢/١٣٩١	٤	٧٩	٢١٢٠	١٧٩	٥٤
٩٣/١٣٩٢	٤	٧٩	٢١٩٤	١٦٨	٥٩

و - مدارس التعليم الفني :

العام الدراسي	مدارس	فصول	طلاب	مدرسون	اداريون
٨٥/١٣٨٤	٤	٣٥	٩٢٠	١١٨	٥٤
٨٦/١٣٨٥	٣	٢٣	٥٥٨	١٠١	٤٤
٨٧/١٣٨٦	٣	١٨	٢٩٤	١٠٣	٣٦
٨٨/١٣٨٧	٣	١٥	٢١٤	٩٦	٣٤
٨٩/١٣٨٨	٢	١٥	٢٧٣	١٠٨	٣٨
٩٠/١٣٨٩	١	٦	٣٣٠	١٢٩	١٢
٩١/١٣٩٠	١	١٦	٣٢٠	١٠٣	١٩
٩٢/١٣٩١	٢	١٧	٣٧٠	١١٨	١٩
٩٣/١٣٩٢	٣	٢٩	٦٦٩	١٠٩	٣٢

ز - معاهد التعليم الخاص :

العام الدراسي	المعاهد	فصول	طلاب	مدرسون	اداريون
٨٥/١٣٨٤	—	—	—	—	—
٨٦/١٣٨٥	—	—	—	—	—
٨٧/١٣٨٦	—	—	—	—	—
٨٨/١٣٨٧	٣	٤٤	٤٥٢	٨٩	٧١
٨٩/١٣٨٨	٣	٦٠	٥١٦	١٠٥	٨٨
٩٠/١٣٨٩	٤	٦١	٥٦٢	١١٣	٩٢
٩١/١٣٩٠	٤	٦٧	٥٧٤	١٢٤	٧٤
٩٢/١٣٩١	٤	٦٥	٦٠٢	١٥٦	٧٩
٩٣/١٣٩٢	٦	٩٤	٧٩٣	١٧١	١١٢

— معاهد التعليم الخاص هي معهد النور للمكفوفين ومعاهد الصم والبيكم للذكور والاناث .

العام الدراسي المعاهد فصول طلاب مدرسون اداريون

—	—	—	—	—	٨٥/١٣٨٤
—	—	—	—	—	٨٦/١٣٨٥
—	—	—	—	—	٨٧/١٣٨٦
—	—	—	—	—	٨٨/١٣٨٧
٣٧	١٠٦	٢٥٩	١٤	١	٨٩/١٣٨٨
١٢	١٢٩	٣٣٠	٦	١	٩٠/١٣٨٩
١٩	١٠٣	٣٢٠	١٦	١	٩١/١٣٩٠
١٩	١١٤	٣١٠	١٣	١	٩٢/١٣٩١
٢٨	٩٢	٤٦٩	٢١	١	٩٣/١٣٩٢

وقد افتتح المعهد الملكي الفني في عام ١٣٨٨/١٣٨٩ هـ ليقوم بمهمة تعليم وتدريب الطلبة على الحرف التالية : ميكانيكا آلات ، ميكانيكا سيارات ، كهرباء ، راديو ، تلفزيون ، رسم معماري . ويفكر المعهد في اضافة مادة أو حرفة جديدة ذات أهمية كبيرة للاقتصاد السعودي وهي ( التعدين ) ويدفع المعهد مكافأة شهرية لكل طالب طوال مرحلة التدريب قدرها ٢٠٠ ريال .



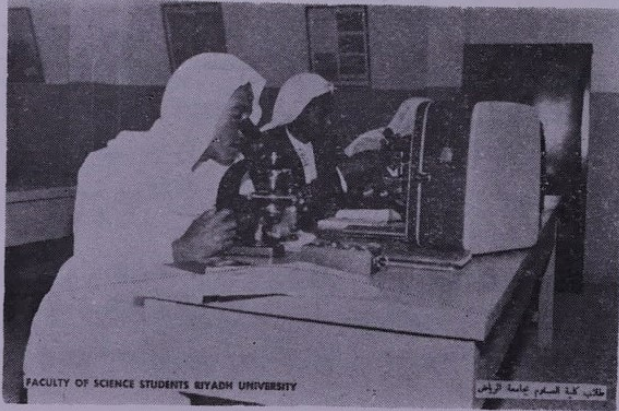
## جامعة الرياض

### أول كلية

انشئت جامعة الرياض بعد أربع سنوات من انشاء وزارة المعارف ٠٠ أي في عام ١٣٧٧ هـ - ١٩٥٧ م ٠٠ وهي أول جامعة تفتتح في المملكة العربية السعودية ٠٠ وكانت كلية الآداب هي أولى كليات هذه الجامعة التي تمكن الطالب من الحصول على درجة « الليسانس » وفي حين انها ابتدأت عامها الاول بأحد عشر طالبا فقد ضمت في العام الدراسي ١٣٩١/١٣٩٢ هـ (٩٧١) طالبا وطالبة موزعين على السنوات والاقسام المختلفة كقسم التاريخ ، وقسم الجغرافيا ، وقسم اللغة العربية وآدابها ، وقسم اللغة الانكليزية وآدابها ، وقسم علم الاجتماع ، وقسم الاعلام .

### كلية العلوم

في عام ١٣٨٧ هـ - ١٩٥٨ م انشئت كلية العلوم .. وكان طلاب السنة الاولى عشرة طلاب فقط ٠٠ الا أن هذا الرقم أخذ بالصعود



حتى وصل الى ( ٧٠٧ ) خلال العام الدراسي المنصرم ١٣٩٢/٩١ هـ ولان الدراسة بهذه الكلية عملية فقد كان الدوام فيها الزاميا . . .  
أى انها لم تفتح باب الانتساب . . . بخلاف كلية الآداب . . . وتضم  
الكلية ستة أقسام : ( فيزياء ، رياضيات ، كيمياء ، نبات ، حيوان ،  
جيولوجيا ) ويتم التدريس فى الكلية باللغتين العربية والانكليزية  
خلال سنوات الدراسة الاربع . . . وتمنح جامعة الرياض طلاب  
كلية العلوم درجة : بكالوريوس عامة ، بكالوريوس خاصة .

### كلية التجارة

انشئت عام ١٣٧٩ هـ - ١٩٥٩ م وكان الاقبال عليها مرتفعا اذ  
بلغ عدد الطلبة فى السنة الاولى ( ٨٣ ) طالبا . . . وقد قفز هذا  
الرقم الآن الى ( ٧٣٠ ) بين طالب وطالبة . . . وتمنح الجامعة طلبة  
الكلية درجة البكالوريوس فى التجارة - محاسبة وادارة أعمال  
أو شعبة العلوم الاقتصادية والسياسية .

### كلية الصيدلة

وهى الكلية الرابعة فى جامعة الرياض حيث انشئت عام  
١٣٨٠ هـ - ١٩٦٠ م فاستهلت عامها الدراسي الاول بـ ١٧ طالبا . . .  
وارتفع العدد فى العام الدراسي ١٣٩٢/٩١ هـ الى ١٦٨ طالبا . . .  
وتمنح الجامعة بناء على طلب كلية الصيدلة درجة البكالوريوس فى  
الصيدلة والكيمياء الصيدلانية . . . ومدة الدراسة فى كلية الصيدلة  
خمس سنوات .

### كلية الزراعة

انشئت عام ١٣٨٥ هـ - ١٩٦٥ م وكان عدد الطلبة فى العام  
الدراسي الاول ٥٨ طالبا وأصبح العدد الآن ٢٠٠ طالبا . . . ومدة  
الدراسة أربع سنوات يحصل الطالب بعدها على شهادة الهندسة  
الزراعية .

### كلية الهندسة :

وقد ابتدأت عامها الاول ١٣٨٢ هـ - ١٩٦٢ م بـ ١٧ طالبا . . .  
الى أن العدد ارتفع بشكل كبير حتى وصل الى ٤٢٥ طالبا خلال  
العام الدراسي ١٣٩٢/٩١ هـ ولغة التدريس فى هذه الكلية  
هى اللغة الانكليزية ولم تقبل الفتاة السعودية بعد على الالتحاق  
بكلية الهندسة . . . وتشمل برامج التدريس جميع الحقول الهندسية  
منها : الهندسة المدنية ، الهندسة المعمارية ، الهندسة الكهربائية ،  
الهندسة الميكانيكية ، هندسة السيارات ، هندسة الطرق . . . ومدة  
الدراسة بها خمس سنوات يحصل الطالب بعدها على شهادة  
بكالوريوس فى الهندسة .

### كلية الطب :

وهى الكلية السابعة من كليات جامعة الرياض . . . وقد انشئت  
عام ١٣٨٩/٩٠ هـ بعد أن تم الاتفاق مع جامعة لندن لتزويد  
هذه الكلية بهيئة التدريس . . . وقد ابتدأت عامها الاول بـ ٣٥ طالبا  
فى المرحلة التحضيرية . . . وارتفع عدد الطلاب فى العام الثانى الى  
٦٩ طالبا . . . وبلغ عددهم فى العام الماضى ١٠٠ طالب . . . واللغة  
الانكليزية هى لغة التدريس فى كلية الطب .

وتقبل جامعة الرياض بالاضافة الى الطلاب السعوديين من حملة  
شهادة اتمام الدراسة الثانوية طلاب جميع البلاد العربية الذين تتوفر  
بهم شروط الانتساب . . . لاسيما أبناء البلاد العربية الذين لا تتوفر  
فى بلادهم الجامعات . . . وهناك منح دراسية تقدمها الجامعة لطلاب  
الدول الافريقية . . . شريطة أن يكون الطالب مسلما ويتكلم  
اللغة العربية .

ومع أن الدراسة مجانية فان الجامعة تدفع مكافأة شهرية لطلابها  
قدرها ( ٣٢٥ ) ريالاً للطلاب . . . وقد تخرج من جامعة الرياض حتى  
نهاية عام ١٣٩٢/٩١ هـ ( ٢٢٠٨ ) متخرجين يشغل بعضهم مناصب  
هامة فى الدولة .



تطورات اعداد طلاب جامعة الرياض حسب الكليات  
منذ تأسيسها حتى العام الدراسي ١٣٩٣/٩٢

العام لدراسي الآداب العلوم التجارة الصيدلة الزراعة الهندسة التربية الطب  
الهجري

—	—	—	—	—	—	—	—	٢١	١٣٧٨/٧٧
—	—	—	—	—	—	—	—	١٠ ٥٤	١٣٧٩/٧٨
—	—	—	—	—	٨٣	٣٩	٨٩	١٣٨٠/٧٩	
—	—	—	—	١٧	٢٧٠	٦٥	١٨٩	١٣٨١/٨٠	
—	—	—	—	٣٢	٣٨٠	٩٦	٢٧٥	١٣٨٢/٨١	
—	—	—	—	٣٩	٤٦٦	١١٦	٣٦٤	١٣٨٣/٨٢	
—	—	—	—	٣٤	٤٧٤	١٥٧	٣٦٧	١٣٨٤/٨٣	
—	—	—	—	٣٠	٥١٠	١٩٦	٤٥٨	١٣٨٥/٨٤	
—	—	—	٥٨	٢٨	٥٣٦	١٥٦	٥٧١	١٣٨٦/٨٥	
—	—	—	٨١	٣٣	٤٥٣	١٥٩	٥٧٢	١٣٨٧/٨٦	
—	٢٩	٢٦٥	٧٨	٧٥	٥٢٢	٢٣١	٦٦٥	١٣٨٨/٨٧	
—	٤٣	٢٩٤	٩٥	٨٩	٦٢٩	٢٧٥	٧٧٧	١٣٨٩/٨٨	
٣٥	١٥٨	٣٩٥	١٠٢	٩٤	٧٨١	٤٧٧	٨٣٨	١٣٩٠/٨٩	
٦٩	٣١٢	٤١٠	١٦١	١٠٧	٨١٧	٦١٣	١١١٨	١٣٩١/٩٠	
١٠٠	٤٨١	٤٢٥	٢٠٠	١٦٨	٧٣٠	٧٠٧	٩٧١	١٣٩٢/٩١	
١٣٨	٧٥٦	٥٩٠	٢٥٨	٢٠٤	٨٣١	٧٦٧	٨٢٥	١٣٩٣/٩٢	

(١) انشئت كلية الهندسة في عام ١٣٨٢هـ/١٩٦٢م وكانت  
تشرف عليها وزارة المعارف بالتعاون مع منظمة اليونسكو ، وقد  
ضمت الى جامعة الرياض في عام ١٣٨٨هـ/٨٧ .

جامعة الرياض خلال العشر سنوات الماضية

السنة المدرسون الطلاب المجموع المتخرجون المجموع  
ذكور اناث منتظم منتسب

١٩٣	٨٥	١٠٨	١٠٨٠	٤٨	١٠٣٢	١٠٦	١٣٨٤/٨٣
١٣٣	٥٠	٨٣	١١٩٤	٨٠	١١١٤	١١٣	١٣٨٥/٨٤
١٤٩	٧٣	٧٦	١٣٩٤	١١٨	١٢٣١	١٣٠	١٣٨٦/٨٥
١٣٥	٥٩	٧٦	١٣٥٢	١١٤	١٢٣٨	١٨٣	١٣٨٧/٨٦
١٦١	٤٣	١١٨	١٨٥٥	١٣٦	١٧١٩	٢١١	١٣٨٨/٨٧
٢٠٤	٥١	١٥٣	٢٢٠٢	١٧٨	٢٠٢٤	١٩٣	١٣٨٩/٨٨
٢٦١	٦٦	٢٠٠	٢٨٩٩	٢١٩	٢٦٨٠	٣١٣	١٣٩٠/٨٩
٣٤٩	٦٨	٢٨١	٣٦٠٧	٢٥٩	٣٣٤٨	٣٦٨	١٣٩١/٩٠
٤٣٣			٣٧٩٢	٢٥٥	٣٥٢٧	٥١٥	١٣٩٢/٩١
			٤٣٦٩	٢٧٣	٤٠٩٦	٥٢٤	١٣٩٣/٩٢

وتشمل هذه الاحصائية جميع طلاب وطالبات كليات : الآداب ،  
العلوم ، التجارة ، الصيدلة ، الزراعة ، الهندسة ، الطب ، وكلية  
التربية .



مشاير جامعة الرياض لعام ١٣٩٣/٩٢

المبلغ المطلوب	المبلغ المطلوب	المبلغ المطلوب	المبلغ المتتمد	نوع المشروع
عام ٩٥/٩٤	عام ٩٤/٩٣	عام ٩٤/٩٣	عام ٩٣/٩٢	مشروع دراسة مبانى الجامعة بطريق الدرعية
٢٠٠٠٠٠٠٠	٢٠٠٠٠٠٠٠	٢٠٠٠٠٠٠٠	١٦٠٠٠٠٠٠٠	مشروع مطعم ومرافق نشاط الطلاب
—	٢٥٠٠٠٠٠٠	—	١٦٩٠٠٠٠٠	(مشروع تكييف الفصول الدراسية بالكليات وتكييف مبنى العلوم وصالة المحاضرات ومركز الوسائل التعليمية بكلية التربية)
—	٢٥٠٠٠٠٠٠	٢٥٠٠٠٠٠٠	٢٠٠٠٠٠٠٠	مشروع تجهيز وتأثيث مبنى معامل كلية الزراعة وإنشاء بيت زجاجى
—	١٥٠٠٠٠٠٠	١٥٠٠٠٠٠٠	٣٢٠٧٠٥٤٠	مشروع تجهيز صالة الاحتفالات بكلية الآداب
—	٢٠٠٠٠٠٠٠	٢٠٠٠٠٠٠٠	٢٠٢٤٢٠٨٠٠	معامل إنشاءات ترميم وتوسعة بكلية الهندسة
—	١٠٠٠٠٠٠٠	١٠٠٠٠٠٠٠	٢٧٤٠٠٠٠٠٠	

أعضاء الهيئة التدريسية بجامعة الرياض

عام ١٣٩٣/٩٢ وجنسياتهم

مجموع أعضاء الهيئة التدريسية والمعيدين

اسم الكلية المجموع سعودى عربى غير عربى ملاحظات

كلية الآداب	١٠٢	٣٨	٤١	٢٣	الجنسيات العربية
كلية التجارة	٤٣	٢٠	٢١	٠٢	أردنى ، سورى
كلية العلوم	١٠٨	٤٠	٦٢	٠٦	فلسطينى ، مصرى
كلية الصيدلة	٢٩	١١	١٨	—	عراقى ، لبنانى
كلية الزراعة	٦٠	١١	٤٥	٠٤	سودانى ، حرمى
كلية التربية	٧٣	٢٥	٤٣	٠٥	الجنسيات الغير عربية
كلية الهندسة	٨٤	١٨	٥٤	١٢	بريطانى ، كندى ، باكستانى
كلية الطب	٢٥	١٠	—	١٥	نيوزيلندى ، أمريكى هندى ، أفغانستانى
المجموع	٥٢٤	١٧٣	٢٨٤	٦٧	



## الصحة

### العلاج للجميع :

ربما أن المملكة العربية السعودية هي الوحيدة في العالم أجمع التي تقدم الرعاية الصحية والعلاج المجاني لجميع رعاياها والمقيمين بها .. على اختلاف أجناسهم وجنسياتهم .. فمستشفيات وزارة الصحة المنتشرة في كل مكان تنظر للحالة المرضية دون الاهتمام بشخص وجنسية صاحب الحالة فيتم الكشف الطبى على المريض ويعطى له العلاج مجانا دون أن يسمع كلمة ( من أين أنت .. أو من أين جئت؟ ) .. وإذا دعت حالة المريض الى بقاءه في المستشفى فان ذلك يتم بسهولة ويسر .. دون أن يدفع أى رسم ، أو يبذل أى جهد .. وإذا ما تطلبت الحالة معالجة المريض خارج البلاد فان ذلك يتم أيضا على نفقة الدولة .. عندما يقرر الاطباء عدم امكانية معالجته داخل البلاد .. ومخصصات وزارة الصحة لهذه الغاية وحدها أربعة ملايين من الريالات يضاف اليها ما يزيد على هذا المبلغ فى موازنات اخرى .. كموازنة الدفاع مثلا .

وكذلك الامر بالنسبة لحالات الولادة .. فان مستشفيات الولادة والاطفال تظل طوال اليوم تستقبل المراجعات وتؤمن لهن العناية والرعاية الطبية مجانا الى أن يتم الوضع وتتمكن المرأة من مغادرة المستشفى مع جنينها الذى لاتقل العناية به عن العناية بالام نفسها .. ولا تنتهى مهمة وزارة الصحة السعودية عند هذا الحد بل انها تتولى أيضا مهمة تلقيح وتطعيم الطفل ضد الشلل والجدرى والسل وغيره فى مواعيد محددة ومبينة فى شهادة الولادة التى تعطى لأمه مجانا عند خروجها من المستشفى .

### أول وزارة .. وأول مستشفى بالرياض :

فى عام ١٣٧١هـ / ١٩٥١م تطورت مديرية الصحة .. فأصبحت وزارة مستقلة .. واستمرت ثلاث سنوات تتبع وزير الداخلية .. الا انها فى عام ١٣٧٤هـ / ١٩٥٤م استقلت عن وزير الداخلية ،

وأصبح يعين لها وزير خاص .. وكان الامير عبد الفيصل أول وزير للصحة .. ومن يومها خطت الوزارة خطوات واسعة الى الامام حيث انشئت المستشفيات العامة ، وازداد عدد المستوصفات ، وتوسعت المراكز الصحية .. واقيمت الوحدات الصحية المتنقلة ، وانشئت مدرسة التمريض .. وتوسعت سياسة تأمين العلاج والدواء المجانى .

وفى حين أن ميزانية وزارة الصحة كانت ٤٤٠٠٠٠٠٠ ريال فى عام ١٣٧٧هـ قفزت خلال العام الماضى ١٣٩٢هـ الى ٢٧٩٠٢٨٨٠٠٠ ريال ، وبلغت ميزانية الوزارة لهذا العام ١٣٩٤/٩٣هـ مبلغ ٥٨٢٠٠٠٠٠٠ ريال بزيادة نسبتها ٣٨٪ عن العام المنصرم .. وهذا طبعا باستثناء ما ينفق من ميزانية وزارة الدفاع والطيران على المنشآت الصحية التابعة للجيش ، وباستثناء ما خصص لجمعية الهلال الاحمر السعودى .

وقد انشئ أول مستشفى فى مدينة الرياض فى عام ١٣٤٧هـ فى محلة (القرى) وبعد ذلك بسنين طويلة انشئت مستشفيات أخرى منها (المستشفى العسكرى) ، (مستشفى الشميسى) الذى يسمى حاليا بمستشفى الرياض المركزى ، (مستشفى الملك عبدالعزيز) ، (مستشفى الولادة والاطفال) ، (مستشفى العزل) ، (مستشفى عتيقه للأمراض الصدرية) ، (مستشفى الناصرية) .. وغيرها من المستشفيات والمستوصفات .

وبالإضافة الى مستشفيات وزارة الصحة التى أشرنا اليها توجد بمدينة الرياض الآن المستشفيات الاهلية التالية (المستشفى الوطنى) ، (المستشفى الاهلى) ، (مستوصف دار الشفاء) ، (مستشفى عبيد) .

### مستشفى فيصل التخصصى :

لما كانت بعض الامراض تتطلب علاج المريض فى خارج البلاد .. لندرتها أو لارتفاع مستوى معالجتها سواء فى التجهيزات أو فى العنصر البشرى .. ولتجنب المواطن مشقة السفر وتوفير العلاج له داخل المملكة فقد أمر الملك فيصل بإنشاء مستشفى نموذجى على أرقى وأرفع المستويات العالمية .. ووهب له من أملاكه الخاصة قطعة أرض فى الرياض مساحتها ٤٤٠٠٠٠ متر مربع لإنشاء المستشفى وملحقاته .

سير العمل في المستشفى •• أما منافع المستشفى في المرحلة الاولى فانها كافية للمرحلتين معا •

وسوف يجهز هذا المستشفى الذي يعتبر الاول من نوعه في الشرق الاوسط وأحد المستشفيات النادرة في العالم بأحدث الاجهزة الطبية ، والمعدات ذات التخصص العالمي ، وأحدث الآلات الدقيقة في حقل التكنولوجيا .. فهو يضم مثلامعملا آليا للتحليلات الطبية يقوم بتحليل ١٢ عنصرا لاي سائل ، ولثلاثمائة عينة في الساعة الواحدة ، بدقة متناهية جدا •• وهو جهاز الكتروني •

ويضم المستشفى أيضا أجهزة فنية يوضع فيها المريض تحت ضغط يوازى ضعفى ضغط الاكسجين الهوائى •• وتقوم هذه الاجهزة الوحيدة من نوعها في الشرق الاوسط بعلاج أمراض الاختناق وبعض الامراض الخبيثة ، والصدمات والحروق الشديدة •• وتستطيع الاجهزة الحديثة التي ستستخدم في ( مستشفى الملك فيصل التخصصى ) تخطيط قلب المريض وقياس ضغط الدم ودرجة الحرارة والتنفس من مسافة بعيدة عنه ، ودون لمسه أو ازعاجه حيث يتم الاتصال ما بين المريض والطبيب بواسطة هاتف خاص •

أما الحاجات المختلفة فانها تنقل آليا الى أى مكان داخل المستشفى حيث تؤمن وتصل الى مكانها خلال ثلاث دقائق من طلبها . ويضم المستشفى كذلك وحدة العقل الالكترونى الذى سوف يستخدم فى تسجيل المرضى عند دخولهم وخروجهم ومراقبتهم من أماكن بعيدة ، ومراقبة المختبرات ، وجهاز الموظفين وكل ما يخص المستشفى من سجلات •

وتوجد بالمستشفى مجموعة سكنية مؤلفة من عشر فيلات للموظفين ذوى الاختصاص العالى ومجموعة أخرى لـ ١٨٠ موظفا فى شقق سكنية •

وكلمة حق تقال ان هذا المستشفى يعتبر هدية كبيرة جدا من هديا الفيصل الكثيرة لشعبه وللامة العربية والاسلامية •• هدية الرجل الذى يعطى بصمته •• والمريض دائما على أن تظل الأعمال تسبق الاقوال ! •



### ★ جلالة الملك فيصل المعظم يضع حجر الاساس للمستشفى التخصصي ★

وقد بدأ العمل فى المستشفى فى ربيع الثانى ١٣٩٠ هـ وهو الآن على وشك الانتهاء •• وتبلغ تكاليفه الاجمالية ٢٨٠ مليون ريال •

يحتوى المستشفى فى مرحلته الاولى على ٢٤٠ سريرا ، وكل سرير داخل غرفة مستقلة مع حمام خاص •• وفى المرحلة الثانية سيحتوى المستشفى على ٤٥٦ سريرا كل سرير ضمن غرفة خاصة ، وقد روعى فى التصميم أن لا يعطل البدء فى المرحلة الثانية على

## الصناعة

### اهتمام الحكومة بالصناعة :

ازدهرت الصناعة السعودية ازدهارا كبيرا ، وقطعت شوطا بعيد المدى في عهد الفيصل الذي أولاها جل اهتمامه وعنايته . . . .  
فحرصت حكومته على دعم وتنمية الصناعات القائمة ، والعمل على خلق صناعات جديدة تفتقر اليها البلاد للاستعاضة عن الاستيراد والمحافظة على الايرادات من النقد الاجنبي . . . والتخفيف من الاعتماد على البترول بتنويع مصادر الدخل القومي ، والوصول الى بنيان اقتصادى سليم متوازن . . . وتتمتع المؤسسات الصناعية والاستثمارات الاجنبية باعفاء من الضرائب لمدة خمسة أعوام اعتبارا من تاريخ بدء الانتاج على أن يساهم فيها رأس مال وطنى لا تقل نسبته عن ٢٥٪ . . . والمؤسسات الصناعية السعودية لاتخضع لاية ضريبة - ماعدا الزكاة - كما أن مواد الخام وقطع الفيار ومواد التعبئة المستوردة اللازمة للعمليات الصناعية معفاة من الرسوم الجمركية وكذلك الامر بالنسبة للمكائن التى تستورد امسانع حديدية أو لتوسعة مصانع قائمة . . . وتعطى للصناعات الوطنية الحماية اللازمة عند تعرضها لمنافسة من سلع أجنبية مستوردة مثيلة . . . بالاضافة الى كثير من المعونات والمساعدات والخدمات الفنية التى تقدمها الحكومة .

ولدفع عجلة النمو وتشجيع الصناعة فى البلاد فقد انشأت الحكومة عدة مؤسسات رسمية لتقديم الدراسات والابحاث والمشورة للقطاع الصناعى وهى :

### ١ - الهيئة المركزية للتخطيط :

وقد انشئت فى عام ١٣٨٤هـ لتعمل محل المركز الاعلى للتخطيط ومن مهامها : اعداد تقارير دورية حول اقتصاد البلاد ، ووضع خطط التنمية الاقتصادية على أن تخضع لموافقة مجلس الوزراء بالاضافة الى تقدير النفقات المالية للمشاريع التى يوافق عليها مجلس الوزراء ، واجراء الدراسات الاقتصادية ، ومساعدة الوزارات والدوائر فى تنفيذ خطط التنمية .

### ٢ - مركز الابحاث والتنمية الصناعية :

انشئ فى عام ١٣٨٦هـ وفقا للاتفاقية المعقودة بين الحكومة السعودية وبين الصندوق الخاص لهيئة الامم المتحدة . . . ومن المهام الرئيسية لهذا المركز :

اجراء الدراسات والابحاث الاقتصادية والفنية ، وتقديم المشورة حول وضع السياسات والخطط والبرامج الصناعية وكيفية تنفيذ المشاريع وكذا تقديم المساعدات الفنية للمؤسسات الصناعية القائمة والاشراف على تخطيط وانشاء وتشغيل المناطق الصناعية .

### ٣ - المؤسسة العامة للبترول والمعادن ( بترومين ) :

وانشئت عام ١٣٨٢هـ للقيام بتنفيذ وادارة المشاريع العامة للبترول والمعادن فى المملكة واستيراد ما تحتاجه البلاد من المعادن أما مباشرة أو بواسطة وكلاء ، واعداد الدراسات وتنفيذ المشروعات التى تعهد الحكومة بها اليها فيما يتعلق بالبحث عن البترول والمعادن الى جانب كل ما يتعلق بهما من عمليات الشراء والبيع والنقل والتوزيع والتسويق فى الداخل والخارج ، والتعاون مع الشركات والهيئات الخاصة للقيام بنشاطات تتعلق بالبترول والمعادن ، واقامة شركات أو

## الصناعات الموجودة بمدينة الرياض حتى نهاية عام ١٣٩٢هـ

أهم المنتجات	عدد المؤسسات الصناعية قائمة تحت الانشاء	نوع النشاط الصناعي
جبس ، جص ، بودره ، أسقف وزخارف جبسية	١	١ - صناعة الجبس
أسمنت	١	٢ - صناعة الاسمنت
اسنفج ، أدوات منزلية بلاستيكية ، مواد بناء	٤	٣ - صناعة المنتجات الكيماوية
عازلة ، دهانات ، حقايب ، متفجرات سائلة	٣٨	٤ - صناعة الطوب والبلاط
بلاط ، رخام ، طوب ، بلوك ، أنابيب أسمنتية ، حواجز أرصفة	٣٦	٥ - صناعة المنتجات المعدنية
مكيفات صحراوية ، أواني منزلية ، شوايات	٢	٦ - صناعة الخراطة والسباكة والحدادة والتجارة
اديتيرات للسيارات ، مسامير وبراغى ، أنابيب	٢	
رصاص ، دفايات وسخانات ماء ، أدوات صحية ، مقطورات وهياكل للسيارات ، تونك وبراميل وأبواب وشبابيك		
خراطة قطع غيار السيارات والمحركات وطلميات		
الرى ، سباكة المعادن وتصفيح النحاس ، اثاث منزلى ومكتبى ، أبواب وشبابيك وستائر معدنية		
وخشبية ، صوانى جلايات البلاط والمكابيس		

مؤسسات والمساهمة فى رأس مالها سواء فى داخل البلاد أو خارجها .

ولسنا هنا بصدد الحديث عن هذه المؤسسات والخدمات التى قامت بها أو المشاريع التى نفذتها . . وانما أردنا قبل أن نتحدث عن الصناعات القائمة بمدينة الرياض أن نشير بإيجاز الى مدى اهتمام الحكومة بهذا الحقل .

### المنطقة الصناعية بالرياض :

قامت الحكومة بإنشاء ثلاث مناطق صناعية فى المملكة .. الاولى فى الرياض ، والثانية فى جده ، والثالثة فى الدمام . . وتكلف فى مجموعها أكثر من ثلاثين مليون ريال . . وقد انتهت مباني المرحلة الاولى من مشروع المنطقة الصناعية بالرياض التى تبلغ مساحتها ٢٧٥٠٠٠ م<sup>٢</sup> . . وتهيء المنطقة الصناعية التسهيلات الاساسية للصناعات التى تقام بها مثل توفير المياه والكهرباء والخطوط الهاتفية . . بالإضافة الى وجود مصرف ومكتب للبريد ، ومراكز للشرطة ، ومحطات للاطفاء ، وجامع ، ومركز صحى . .

وتعطى الاراضى للمؤسسات الصناعية بإيجار سنوى رمزى قدره ( ٨ ) هللات للمتر المربع ( الريال = ١٠٠ هللة ) وتتوفر بالمنطقة الصناعية كذلك المباني الجاهزة لاغراض الصناعة بمساحات مختلفة : ٦٠ ، ١٢٠ ، ٣٦٠ م<sup>٢</sup> وبإيجار مناسب جدا .

### الصناعات القائمة :

الصناعات الموجودة بمدينة الرياض كثيرة ومتعددة . . وهى تتوسع وتتوسع وتزداد مع توسع المدينة ونموها وازدياد عدد سكانها . . وسنكتفى بذكر أنواع الصناعات وعدد المؤسسات الصناعية القائمة والتى تحت الانشاء حتى نهاية عام ١٣٩٢هـ وسنوجز أهم المنتجات التى تقدمها هذه المؤسسات الصناعية :

أهم المنتجات	عدد المؤسسات الصناعية	نوع النشاط الصناعي
مراتب سست ، غرف نوم وجلوس ومائدة وأسرة معدنية وخشبية	٣	١٧ - صناعة الاثاث
أبواب وشبابيك وستائر وديكورات المنيوم	١١	٨ - صناعة الالمنيوم
ملفات ، ورق كرتون ، ورق مسطر ، ودفاتر طباعة ، تجليد ، الكليشيهات ، لوحات نحاسية ،	١	٩ - صناعة المنتجات الورقية
اعلانات ضوئية ، أختام .	٢٣	١٠ - صناعة الطباعة والنشر
ديباغة وتصنيع الجلود	١	١١ - صناعة الدباغة والمنتجات الجلدية
صناعة الخيام	١	١٢ - صناعة الغزل والنسيج
أحذية بلاستيكية	١	١٣ - صناعة منتجات المطاط
ألبان ومشتقاتها ، بوظة ، ايسكريم	١	١٤ - صناعة منتجات الالبان
سكاك مختلفة	٤	١٥ - صناعة السكاك
صلصة وعصير طماطم	١	١٦ - صناعة المواد الغذائية

أهم المنتجات	عدد المؤسسات الصناعية	نوع النشاط الصناعي
مرطبات ، مياه غازية ، ثلج	٧	١٧ - صناعة المياه الغازية والثلج
نورة وكلس ، طباشير ، عدسات نظارات ، أسلاك وكابلات كهربائية ، اشارات مرور ولوحات ارشادية ولوحات سيارات عاكسة ، أعمدة انارة وتلفونات ، وفوانيس انارة وعلب فيوزات	٤	١٨ - صناعات تعوييلية أخرى

٢٠ ١٨٧

الاجموع

## الغرفة التجارية الصناعية

تأسست الغرفة التجارية والصناعية عام ١٣٨١هـ بمبادرة طيبة قام بها عدد من تجار مدينة الرياض الذين شعروا بأهمية وجود مثل هذا المرفق في مدينة أخذت التجارة والصناعة تنمو فيها وتزدهر وتتطور بسرعة فائقة في ظل نظام اقتصادي رائد .

ومن مهام الغرفة التجارية والصناعية تزويد مشركيها والجهات الرسمية وغير الرسمية بالمعلومات والاحصاءات المتوفرة لديها ، وارشاد التجار والصناعيين لاسهل السبل وانفعها في جميع شئونهم التجارية والصناعية . . . وتجيب على الاستفسارات التي ترد اليها من خارج البلاد وداخلها في كل ما يخص التجارة والصناعة ، وتقوم كذلك بدراسة جميع المشاكل التي تعترض سير التجارة والصناعة . . . فتناقش المشكلة مع أصحاب الشأن وتسعى لان تزيل العراقيل التي تعوق التقدم التجاري والصناعي . . . وتقوم اذا دعت الحاجة وطلب منها ذلك بمهمة التحكيم في الخلافات التجارية التي تنشأ بين منتسبيها - وبالإضافة الى ذلك فانها تصادق على المعاملات التجارية وتمنح الشهادات التي تهم التجار والصناعيين

للغرفة التجارية مجلس ادارة يتكون من اثني عشر عضوا ينتخب رجال الاعمال ثمانية منهم وأربعة تعينهم وزارة التجارة والصناعة . ويرأس مجلس ادارتها الاستاذ عبد العزيز المقيّمين . أما أمينها العام فهو الاستاذ صالح الطعيمي الذي يدير أعمالها اليومية ويقوم باستقبال الوفود التجارية وزوار البلاد من رجال الاعمال الاجانب فيسهل مهمتهم ويعرفهم على زملائهم رجال الاعمال السعوديين .

وقد بلغ عدد مشركي الغرفة التجارية حتى الآن أكثر من ( ١٠٠٠ ) مشترك .

## المبتدع والمعدن

مؤسسة البترول والمعدن ( بترومين )

أعدمت بترومين منذ انشائها في ٣ رجب ١٣٨٢هـ التخطيط العالمي السليم في تحقيق الاغراض التي انشئت من أجلها وهي تنمية موارد البلاد الطبيعية من الزيت والغاز الطبيعي والمعادن واقامة صناعات ذات علاقة بها في مختلف انحاء البلاد كصناعة الحديد والصلب في جدة وصناعة الاسمدة الكيماوية بالدمام ومصفاة جدة للبترول ومصفاة الرياض وغيرها من المشاريع الاخرى التابعة لبترومين .

وقد قامت بترومين مؤخرا باعداد خطتها الخمسية التي تشمل من خلالها على المستقبل عبر خمس سنوات من الاعمال والمشاريع التي تنوى القيام بها وذلك في اطار خطة المملكة الشاملة التي تستهدف تنويع الاقتصاد وتصنيع البلاد وتوفير مصادر دخل بديلة للزيت الذي يكاد يكون المصدر الوحيد للدخل في المملكة .

كما أن هذه البرامج والمخططات الطموحة تحتاج ولا شك الى أيد عاملة وموظفين أكفاء من أبناء البلاد ، وهذا ما أدركته المؤسسة منذ بداية عهدها فأولت موضوع تدريب الموظفين والعمال اللازمين لها ولمشاريعها اهتماما كبيرا وقامت بارسال عدد من العمال والموظفين الى الخارج لهذا الغرض ، وكانت هذه الخطة موفقة تماما اذ عادوا جميعا ليكونوا نواة من موظفين أكفاء وعمال مهرة في كل من بترومين ومشاريعها .



### ( ٣ ) ادارة بترومين للتسويق

تتولى ادارة بترومين للتسويق تسيير العمل في منشآت ومرافق توزيع المنتجات البترولية في كل من المنطقة الشرقية والوسطى والشمالية من المملكة ، كما تقوم مرافقها بتزويد الطائرات بالوقود في خمسة مطارات في داخل المملكة .

وتقع محطة توزيع المنتجات البترولية التابعة لبترومين للتسويق بالرياض في جنوب محطة القطار وتشتمل مبيعاتها على المنتجات البترولية المكررة التالية :

غاز البترول السائل والبنزين بنوعيه العادي والممتاز ، والكيروسين ووقود الطائرات النفاثة ووقود الديزل والاسفلت بالاضافة الى زيوت التشحيم . ويشكل السعوديين في الوقت الحاضر ٩٠٪ من منسوبي الادارة كما قامت ، تمشيا مع برنامجها التدريبي ، بتدريب المزيد من موظفيها على مختلف الاعمال الادارية والمحاسبية ومنحت عددا منهم تسهيلات تمكنهم من اتمام دراستهم الثانوية أو المهنية محليا .



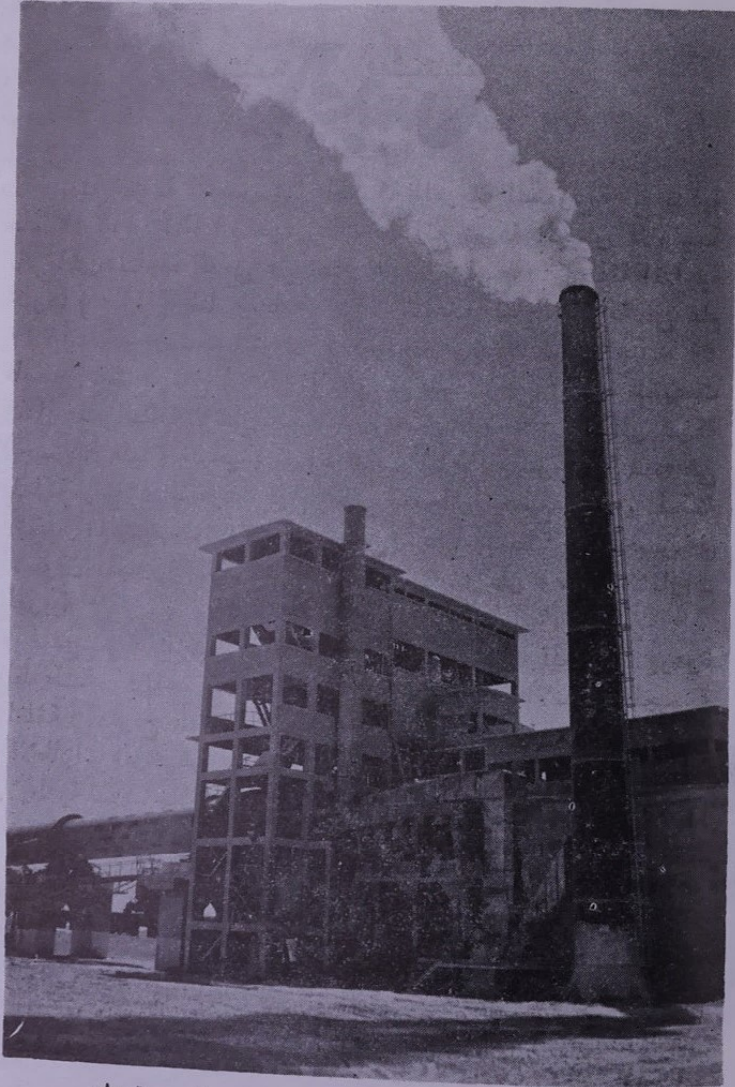
### ( ١ ) مصفاة الرياض

تقع مصفاة الرياض على بعد عشرين كيلو مترا جنوب شرق مدينة الرياض وقد قامت شركة ( يونيفرسال أويل برودكتس ) باعداد المواصفات الفنية اللازمة لها بناء على تكليف من بترومين وتبلغ طاقة المصفاة الانتاجية خمسة عشر ألف برميل يوميا وهي كمية كافية لتغطية احتياجات المنطقة الوسطى من المنتجات البترولية حتى عام ١٣٩٧ هـ ، وبعدها ٠٠ وبتعديل فنى بسيط سيتم توسيع المصفاة بحيث تبلغ طاقتها الانتاجية عشرين ألف برميل يوميا وذلك لمواجهة الزيادة المنتظرة في حجم الاستهلاك لهذه المنطقة .

ويجرى الآن العمل على قدم وساق في انشاء هذه المصفاة حيث تقوم شركة يابانية بتنفيذ منشآتها ، ومن المنتظر أن تبدأ المصفاة عملها في أواسط عام ١٩٧٤ م . أما الزيت الخام الذي سيكرر في المصفاة فسيتم تزويدها به من حقل الزيت في خريص بواسطة خط أنابيب طوله ١٣٨ كيلو مترا .

### ( ٢ ) خط غاز العثمانية - الرياض

وجهت بترومين الدعوة الى عدد من المؤسسات الهندسية العالمية لوضع المواصفات لانشاء خط أنابيب نقل الغاز الطبيعي من العثمانية الى الرياض بطول ٣٠٠ كم ويشتمل هذا المشروع على انشاء محطات لتجميع الغاز الطبيعي ومعالجته وضغطه ونقله بواسطة خط أنابيب من العثمانية الى محطة التوزيع الرئيسية بالرياض حيث يجرى توزيعه بواسطة شبكة توزيع فرعية على المؤسسات المستهلكة الكبيرة كشركة الكهرباء وشركة الاسمنت وشركة الجبس وغيرها من المشاريع التي تطلب كميات كبيرة من الطاقة الحرارية .



★ جانب من مصنع شركة اسمنت اليمامة ★

## صناعة الاسمنت

قطعت مدينة الرياض شوطا كبيرا في مجال التطور وال عمران وليس أدل على ذلك من الارقام الهائلة التي تعكس استهلاكها لمادة الاسمنت ٠٠ ورغم وجود مصانع للاسمنت في المنطقة الشرقية والمنطقة الغربية من المملكة فقد ضلت احتياجات البلاد أكثر بكثير من حجم انتاج هذه المصانع التي لم تستطع منذ تأسيسها وحتى الآن أن تؤمن الاكتفاء الذاتي للبلاد .

وكمحاولة لتغطية احتياجات مدينة الرياض من هذه المادة أقيم مصنع شركة أسمنت اليمامة السعودية الذي بدأ انتاجه في عام ١٣٨٦هـ/١٩٦٦م بطاقة انتاجية قدرها ٣٠٠ طن يوميا ٠٠ ولم يمض على انتاج أول فرن لشركة أسمنت اليمامة بضعة أعوام حتى ازداد الطلب على انتاجها زيادة كبيرة هائلة حيث بادر مجلس ادارتها باتخاذ خطوة جريئة تستهدف زيادة الانتاج من ٣٠٠ الى ١١٠٠ طن يوميا ٠٠ وقد بدأ المصنع في العام الماضي (١٣٩٢هـ) انتاجه بالطاقة الانتاجية الجديدة بعد أن صمم بشكل يؤمن مضاعفة طاقته الانتاجية باضافة أفران أخرى كلما زاد الطلب ليتماشى حجم الانتاج مع تطور هذه المدينة والمدن الأخرى من المملكة ٠٠ ومع أن التوسعة السابقة لمصانع شركة أسمنت اليمامة لم يمض عليها عام واحد ولمواكبة التطور الذي تعيشه مدينة الرياض فقد قررت الشركة منذ الآن دراسة التوسعة الثانية فدعت الشركات الهندسية الاستشارية العالمية لتقديم دراستها الاقتصادية تمهيدا للاعلان عن مناقصة عالمية ودعوة الشركات المنتجة لمصانع الاسمنت بتقديم عروضها التي سوف تدرس من قبل شركات استشارية أخرى لاختيار أفضل العروض لتبدأ بعدها مرحلة تنفيذ التوسعة الجديدة للمصنع .

وباللقاء نظرة سريعة على جدول مقارنة المواصفات يتبين لنا أن الجبس السعودي يضاهاى بمواصفاته ونوعيته انتاج الدول الاوروبية من الجبس ويعود ذلك الى نقاوة الخامات المتوفرة في محاجر الشركة ، واتباع الطرق والاساليب الحديثة في الانتاج والتصنيع ومراقبة الانتاج المستمرة باجراء الاختبارات على العينات في مختبرات الشركة للتأكد من النوعية ومطابقتها للمواصفات العالمية .



## صناعة الجبس ومشتقاته

بدأت صناعة الجبس في المملكة العربية السعودية مع بداية عام ١٣٨٣هـ/١٩٦٣م حين بدأت مصانع شركة الجبس الاهلية بالرياض انتاجها الفعلي على نطاق تجارى واسع . بطاقة انتاجية قدرها ( ١٢٠ ) طنا يوميا . وقد تضاعف انتاج الشركة في عام ١٣٩٠هـ بعد أن تمت التوسعة وازيف الفرن الدائرى الجديد . فأصبح المصنع ينتج ( ٢٤٠ ) طنا فى اليوم . وقد خصصت كامل هذه الطاقة لانتاج الجبس والجص فقط . وتعتبر شركة الجبس الاهلية الوحيدة الرائدة فى انتاج الجبس ومشتقاته فى المملكة العربية السعودية فهى تغطى بمبجاتها جميع أسواق المملكة وتصدر ما يقرب من ٢٥٪ من مجموع مبيعاتها من الجبس الى الاسواق المجاورة كالكويت ، والبحرين ، وقطر وباقي الامارات العربية .

تنتج شركة الجبس الاهلية حاليا : الجبس ، الجص ، بودرة الطرطشة ، وتقوم بتصنيع مادة الجبس بانتاج الاسقف الجبسية المعلقة والالواح العازلة للصوت ، والالواح الجدرانىة والكرانيش والاطارات الزخرفية وغيرها ( بامتياز من شركتى - سادى - الايطالية - جارتنمان - السويسرية ) وأضافت الشركة مصنعا جديدا لانتاج البلاط الاسمنتى والاسوار والبلوكات الاسمنتية بامتياز من شركة ( يوروبريفتش ) البلجيكية . فى محاولة من الشركة لان تؤمن لزبائنها كل ما يلزم البناء الحديث - من السقف حتى الارضية - .

وليس أدل على النجاح الهائل الذى حققته هذه الشركة من أرقام ايراداتها التى تضاعفت بسرعة مذهلة خلال السنوات العشر الاخيرة .. فبينما كانت ٦٩١٣٦٨ ريالاً فى عام ١٣٨٣هـ/١٩٦٣م ارتفعت الى ٦٣٠٠٨٨٠٠ ريالاً فى عام ١٣٩٢هـ/١٩٧٢م .

المواصفات الألمانية للجبس طبقا للدين ( DIN ) الألماني  
رقم ١١٦٨ ومقارنتها بمواصفات الجبس السعودي

مواصفات الجبس انتاج شركة الجبس الاحلية	المواصفات الاالمانية طبقا للدين رقم ١١٦٨	البييان
صفر ٪١٥	٪٠٠٥ المسوح به ٪١٢	١ - درجة النعومة المتبقى على منخل ١٢ ملم المتبقى على منخل ٠.٢ ملم
٥ - ١٢ دقيقة ١٥ - ٢٠ دقيقة	٨ - ١٢ دقيقة ٢٠ - ٢٠ دقيقة	٢ - مدة الشك ( التجمد ) الشك الاول الشك النهائي
٥٢ كلغم / سم <sup>٢</sup> ١٤٢ كلغم / سم <sup>٢</sup>	٥٢ كلغم / سم <sup>٢</sup> ٦٠ كلغم / سم <sup>٢</sup>	٣ - قوة الانحناء ٤ - قوة السحق
٩٤ ٪ من سلفات الكالسيوم	٩٠ ٪ من سلفات الكالسيوم	٥ - النقاوة

## صناعة المرطبات

كانت الرياض حتى سنوات خلت تستورد المرطبات من الدول المجاورة ٠٠ الا انه في عام ١٣٧٥ هـ قام السادة آل الجميح بإنشاء مصنع الببسي كولا في الرياض الذي بدأ انتاجه الفعلي مع بداية عام ١٣٧٧ هـ فقدم انتاجا يعتبر يحق في قمة المرطبات في العالم ولما كبة النهضة الصناعية التي تشهدها بلادنا ورغبة في تلبية الطلب المتزايد على هذا النوع من المرطبات فقد قام أصحاب المصنع في منتصف عام ١٣٨٨ هـ بتنفيذ التوسعة الشاملة حيث تم انشاء المباني على أحدث الاساليب العمرانية المتبعة في صناعة المرطبات . وجلبت المعدات الحديثة التي حولت جميع عمال الانتاج الى طريقة الالكترونية اوتوماتيكية حديثة ، فاقترنت عندئذ مهمة العامل على مراقبة الآلات فقط ٠٠ فلا تتعرض اليد البشرية مطلقا ، الى الانتاج من بدايته الى نهايته بأى عمل كان وقد جهزت مصانع الببسي كولا بمعدات ووسائل التصفية للمياه ، ومعدات التعقيم والنظافة المتناهية لمنتجاتها على أحدث السبل الصحية الحديثة وتقوم ادارة المصانع بإرسال عينات من المياه ومن الشراب في كل شهر الى مختبرات شركة ببسي كولا العالمية في أمريكا وانكلترا رغم اشراف القسم الصحي بأمانة مدينة الرياض على جميع جوانب العمل الصحية بهذه المصانع كما أن جميع العاملين في قسم الانتاج يخضعون لاشراف صحي دقيق رغم عدم تعرضهم للانتاج . ولهذا



## صناعة الأثاث والمفروشات المعدنية

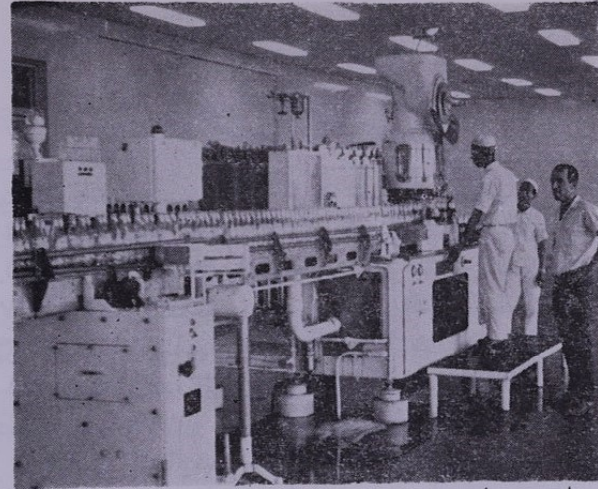
دخلت صناعة الاثاث الحديثة مدينة الرياض منذ عشر سنوات فقط . . حيث قام كل من الشيخ عبد العزيز ابراهيم النويصر ، والشيخ ابراهيم المنيع بانشاء المصنع الوطني للمفروشات المعدنية وطلاء المعادن الذي يعتبر من أحدث المصانع لمثل هذا الانتاج الذي يتم بطريقة عصرية حديثة .

وقد بدأت تجارب الانتاج فى أواخر عام ١٣٨٢هـ الا أن الانتاج الفعلى لكامل الاقسام لم يتم الا فى أوائل عام ١٣٨٧هـ بعد أن جهزت بأحدث المعدات والآلات . . التي زاد عددها على تسعين قطعة ، بين ثابتة ومتحركة .

ويحتوى المصنع الوطني للمفروشات المعدنية وطلاء المعادن ، على عدة أقسام رئيسية هامة ، مثل : قسم النيكل ( الكروم ) ، وقسم الصاج ، وقسم النجارة ( الموبليا ) ، وتوجد منجرة كبيرة مستقلة خاصة بصناعة الاثاث الخشبي على أحدث الطرق . . كما يوجد بالمصنع قسم خاص لصناعة الكراسى بطريقة أتوماتيكية توفر جهد العامل وتقدم انتاجا متساويا ومتكاملا من الناحية الفنية .

وينتج هذا المصنع الذي يزيد عدد عماله على مائة عامل جلهم من المواطنين السعوديين معظم الاثاث المنزلى والمكتبى ( معدنى و خشبى ) مثل الصاج بجميع أنواعه ( دواليب ، مطابخ ، مختبرات التحليل ، كراسى ، طاولات وغيرها ) وكذلك المقاعد والاسرة الجلدية ، وأسرة للمستشفيات ولعيادات الاطباء وخزائن للمكاتب والمنازل ، ومقاعد الدراسة ، وكراسى فوتيه . . وغيرها من أثاث المنازل والمكاتب والمدارس والمستشفيات .

ومن الجدير بالذكر أن معظم عمال هذه المنشأة الصناعية - لاسيما السعوديين منهم - قد تم تدريبهم داخل المصنع . . حيث ارتفعت اجورهم بعد التدريب الى ٧٥٠ ريالاً شهرياً بعد أن كانت لا تزيد على المائتين فى الشهر .



المصانع طبيب خاص وممرض متفرغ ، وصيدلية لتقدم الرعاية الطبية المجانية لمستخدميها الذين يزيد عددهم على ٤٠٠ عامل . . وقد جهزت تلك المصانع بالمرافق العامة التي تحتاجها ومن ذلك انشاء وحدات سكنية صحية لعمالها - بدون مقابل - وكذلك افتتحت مطعمًا يقدم الوجبات الغذائية لهم بأسعار رمزية وأقامت مسجدا لاداء فروض الصلوات بالاضافة الى صالة كبيرة للندوات والمحاضرات .

ويتبع هذه المصانع مصنع آخر لانتاج ( غاز ثانى أكسيد الكربون ) الذي يزود قسم الانتاج بالغاز الضرورى للمرطبات ويمد أغلب مصانع المرطبات بالملكة بما تحتاجه من هذه المادة . . ولكافحة الحريق فقد زود المصنع بقسم خاص يتولى مهمة تعبئة وصيانة جميع أنواع طفايات الحريق بأحدث الاساليب العلمية المتبعة .

ومن الجدير بالذكر أن ادارة مصنع الببسى كولا ومصنع الغاز التابع له وأغلب العاملين بهما هم من المواطنين السعوديين . . الذين اثبتوا عن جدارة مقدرتهم ومهارتهم وصمودهم أمام الآلة مهما تعقدت ويرجع ذلك الى التأهيل المهني الذي تبنته المصانع منذ انشائها . .

# الإعلام

## الإذاعة :

كان أسلوب الاعلام في المملكة العربية السعودية - حتى عام ١٣٨٣هـ / ١٩٦٣م في أمس الحاجة الى منافسة الاساليب الاعلامية الاخرى في دول المنطقة . . . ونظرا لاهمية الدور الذي تؤديه أجهزة الاعلام . . . فقد رأى الملك فيصل ضرورة انشاء وزارة مستقلة لهذا الغرض . . . فانشئت وزارة الاعلام في عام ١٩٦٣م . وكانت بداية لانطلاق صوت الحق قويا مجلجلا من أرض القديسات ومهبط الوحي والرسالات . والتزمت أجهزة الاعلام في المملكة بتقديم الحقيقة مجردة ، وسارت على منهج سياسة القائد الباني بأن يبقى القول يعقب العمل لا أن يسبقه . وأن تكون كلمة المملكة بعيدة كل البعد عن الاسراف في المبالغة والدعاية المضللة والفوغائية والتلاعب بأحاسيس الجماهير . . . فتطور الاعلام السعودي تطورا ملموسا . . . لا في الاجهزة والمعدات وحدها وإنما في الاسلوب والمفاهيم والافكار الاعلامية . . . وانطلق صوت المرأة السعودية ولأول مرة في آذار عام ١٩٦٣م وبدأت تسهم اسهاما كبيرا في تقديم البرامج الاذاعية .

المساحة التي يغطيها البث الاذاعي خلال النهار على الموجه المتوسطة تشمل دائرة يتراوح نصف قطرها من ١٠٠ و ٤٠٠ كم . . . وقوة مرسلات الرياض الاذاعية ١٢٠٠ كيلو وات ويغطي ارسالها خلال الليل كافة انحاء المملكة . . . وتتولى مرسلات الموجة القصيرة في الرياض تغطيه كافة ارجاء البلاد في كل الاوقات طوال ساعات البث . . . أما مرسلات الموجة المتوسطة في الدمام فتتولى مهمة نقل صوت المملكة من الرياض خلال ساعات البث في النهار الى الكويت

والبحرين وقطر وباقي امارات الخليج العربي . . . في حين أن صوت المملكة لا يسمع بوضوح على الموجة المتوسطة في معظم البلدان العربية الا اثناء الليل - ومن اذاعة الرياض بالذات التي قوتها ١٢٠٠ كيلو وات كما اسلفنا .

ولتعم الفائدة أكثر . . . ولكي يصل صوت المملكة الى أبعد مدى ممكن فإن العمل يجري الآن على انشاء مرسلات اذاعية في الرياض قوتها ٣٠ كيلو وات وتعمل على موجة جانبية واحدة وانشاء محطة استقبال في جدة لتستقبل وتبث البرامج الاذاعية من الرياض ، وانشاء وحدة اتصال لاسلكي بين هاتين المدينتين لتحل محل الطريقة الحالية التي تستخدم خطوط الهاتف لتأمين الارسال . واقامة وحدة اتصال اذاعي تعمل على موجة ( اف . ام ) تربط ستديو الرياض بمحطة الارسال ليحل هذا الجهاز محل جهاز الاتصال الحالي القديم وتوسعة الكابل المحوري لربط استوديوهات الرياض الجديدة بمحطة الارسال على طريق « خريص » .

وبالاضافة الى ذلك فقد تم تنفيذ مشروع ضخم لمنشآت اذاعية في الرياض يتكون من أحد عشر استوديو اذاعي ذات أحجام مختلفة وقد اقيمت على أرفع المستويات الفنية في العالم . . . وكلف هذا المشروع ١٦ مليون دولار .

وفي حين أن ساعات البث الاذاعي لم تكن لتزيد على ثمان ساعات في اليوم فقد زادت بعد قيام وزارة الاعلام الى أن وصلت خمس وخمسين ساعة في اليوم من محطتي الرياض وجدة .

وانشئت الاذاعات الموجهة لاوروبا وافريقيا وأمريكا وآسيا باللغات الانجليزية ، والفرنسية ، والسواحلية ، والفارسية ، والاوردية ، والملاوية .

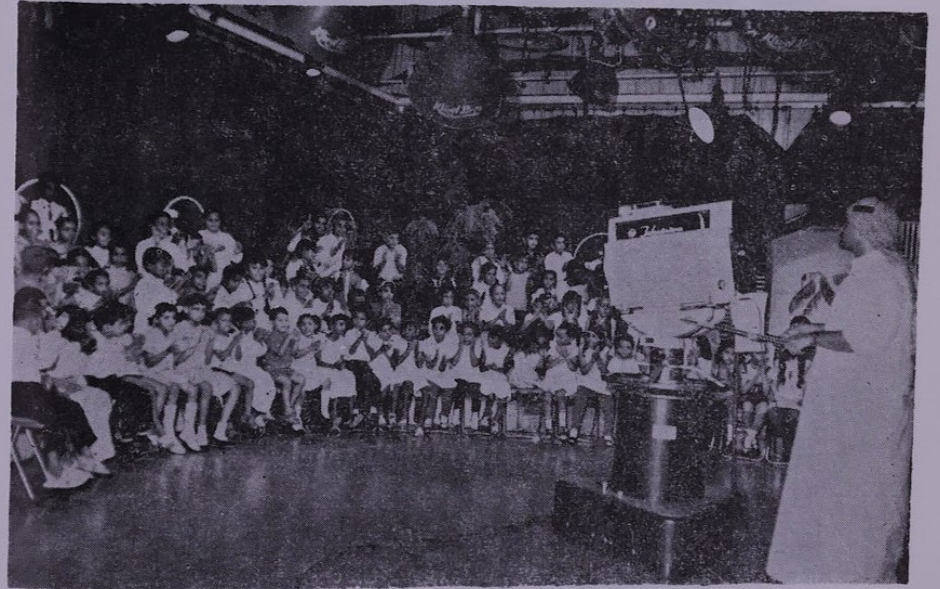
وخلال هذا العام ستنقل اذاعة الرياض الى استوديوهاتها الجديدة التي بنيت حديثا ، وهي من أضخم الاستوديوهات الاذاعية وعددها أربعة عشر استوديو . . . منها أربعة استوديوهات تستطيع القيام بالنقل المباشر لاربع لغات دفعة واحدة وفي وقت واحد . . .

أما الاستديو رقم ( ٧ ) فهو يستوعب لستمائة مقعد .. ويمكن استخدامه كمسرح تلفزيوني واذاعي وقاعة للمحاضرات .. ويعتبر من أفضل المباني الماثلة في العالم .

ويجربى العمل الآن على استكمال الآلات الفنية الجديدة والاستعدادات الحديثة لهذه الاستديوهات قبل انتقال الاذاعة اليها . وأثناء مشول هذا الكتاب الى الطبع في شهر ذى القعدة ١٣٩٣ هـ بدأت الموجات القصيرة من اذاعة الرياض عملها الفعلى لتغطى بارسالها جميع أنحاء العالم !

### التلفزيون :

تملك المملكة العربية السعودية أوسع شبكة تلفزيونية في الشرق الاوسط .. وقد تم انجاز هذه الشبكة الهائلة خلال فترة قصيرة جدا .. وتوجد في المملكة الآن خمس محطات للتلفزيون مستقلة . في الرياض وجدة والمدينة المنورة والدمام والقصيم ، وتوجد



محطة للتلفزيون في مكة المكرمة . واخرى في الطائف . ورغم انهما تتغذيان ببرامجهما من محطة تلفزيون جدة الا انهما معدتان للعمل مستقلتين في حالة حدوث أى عطل في محطة تلفزيون جدة .

وقد كلفت هذه الشبكة التلفزيونية ما يقرب من ٢٠ مليون دولار .. وبالإضافة الى هذه الشبكة الضخمة فقد قررت الدولة إنشاء ثلاث محطات تلفزيونية جديدة في كل من أبها وجيزان وتبوك وتركيب محطة ارسال واستقبال تلفزيوني بين الرياض وجدة .

ويعتبر التلفزيون من أهم وسائل التسلية والترفيه البريء .. فيقدم كل ليلة البرامج المنوعة من أفلام ومسرحيات ومسلسلات عربية وأجنبية وندوات ثقافية وغيرها من المنوعات التي لا تشكل خروجاً على المعتقدات الدينية والاجتماعية ، وفي حين أن تلفزيون الرياض يقلص من ساعات البث أيام المذاكرة والامتحانات بالنسبة للطلاب فانه يمددها في الايام الاخرى .. ويزيد ساعات البث في ليلة الخميس من كل اسبوع . ويحسن اختيار المواد التي تعرض في تلك الليلة والتي هي بداية عطلة الاسبوع .

### الصحافة :

صدرت أول صحيفة بمدينة الرياض عام ١٣٧٤ هـ / ١٩٥٣ م وهي صحيفة ( اليمامة ) لصاحبها العلامة الشيخ حمد الجاسر .. وكانت تصدر على شكل مجلة شهرية طبع عددها الاول في (مصر) لعدم توفر مطابع في مدينة الرياض آنذاك .. ثم طبعت بعد ذلك في مكة المكرمة .. ثم في لبنان .. وبعد عام واحد تقريبا تحولت ( اليمامة ) الى صحيفة اسبوعية طبعت بمدينة الرياض على أول مطابع تدخل المدينة وهي ( مطابع الرياض ) .. ثم توقفت بعد صدور نظام المؤسسات الصحفية .

بعد صدور اليمامة بخمس سنوات ، اصدر الاستاذ الشاعر عبد الله بن خميس مجلته الاسبوعية ( الجزيرة ) التي صدر العدد الاول منها في شهر ذى القعدة من عام ١٣٧٩ هـ وتوقفت عن الصدور

عام ١٣٨٣ هـ لنفس الغرض الذي توقفت من أجله زميلتها  
( الإمامة ) .

وبعد شهر واحد من صدور ( الجزيرة ) صدرت مجلة شهرية  
اسلامية هي ( راية الاسلام ) التي رأس تحريرها فضيلة الشيخ  
صالح بن محمد بن لحيدان الا انها لم تستمر طويلا .

كانت تلك هي الصحف التي تصدر بمدينة الرياض قبل عام  
١٣٨٣ هـ . . حيث دخلت الصحافة السعودية بعد ذلك بمرحلة  
جديدة من حياتها عند صدور نظام المؤسسات الصحفية الذي يجيز  
انشاء مؤسسات أهلية للصحافة تحمل كل مؤسسة منها اسما مميزا  
لها . . والمؤسسة الصحفية - كما عرفها النظام - هي مشروع تقيمه  
مجموعة من المواطنين السعوديين تمنحها الدولة امتياز اصدار  
صحيفة أو أكثر . . وتتكون المؤسسة الصحفية بقرار من رئيس  
مجلس الوزراء يوافق فيه على انشاء المؤسسة الصحفية بناء على  
طلب يتقدم به عدد من المواطنين عن طريق وزارة الاعلام على ألا  
يقبل عدد أعضاء أي مؤسسة عن خمسة عشر عضوا . . وألا يقل  
رأس مالها - عند قيامها - عن مائة ألف ريال .

#### الصحافة بعد صدور نظام المؤسسات الصحفية :

توجد الآن بمدينة الرياض عدة مؤسسات صحفية هي :

#### ( أ ) مؤسسة الإمامة الصحفية وتصدر عنها :

- جريدة الرياض : جريدة يومية
- الإمامة : مجلة اسبوعية جامعة
- الرياض ديلي : جريدة يومية باللغة الانجليزية
- هي : ملحق شهري عن المرأة
- منف الإمامة الثقافي : مجلة ثقافية دورية

#### ( ب ) مؤسسة الجزيرة للصحافة والطباعة والنشر وتصدر عنها :

« الجزيرة » : جريدة يومية كانت تصدر على شكل صحيفة  
اسبوعية قبل أشهر من اعداد هذا الكتاب .

#### ( ج ) مؤسسة الدعوة الاسلامية الصحفية وتصدر عنها :

« الدعوة » : وهي صحيفة اسلامية اسبوعية غير مصورة  
تعنى بالناحية الفكرية الاسلامية . . وقد  
صدر العدد الأول منها في ٩/١/١٣٨٥ هـ  
وسوف تصدر قريبا على شكل جريدة يومية .

وتوجد بالرياض مجلات أخرى متخصصة منها مجلة  
( العرب ) لصاحبها العلامة الشيخ حمد الجاسر ، ومجلة  
( تجارة الرياض ) وتصدرها الغرفة التجارية الصناعية ،  
ومجلة ( جامعة الرياض ) .



★ مسجد الملك عبد العزيز ★



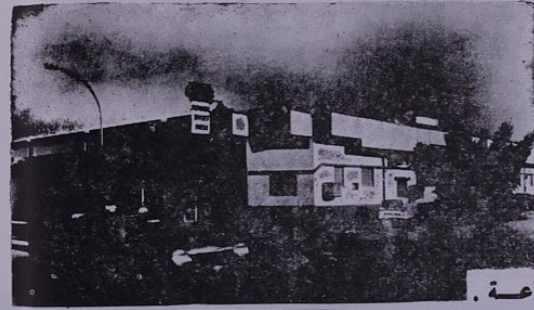
## كما عرض بالرياض

### معرض البيت المثالي :-

فى اليوم السابع من شهر ربيع الاول ١٣٩٣ هـ الموافق لليوم العاشر من نيسان « ابريل » ١٩٧٣ م افتتح صاحب السمو الملكى الأمير سلمان بن عبد العزيز - أمير الرياض - معرض البيت المثالى وهو المعرض الاول من نوعه فى الرياض والرابع فى الشرق الاوسط . . . وقد أقامت هذا المعرض الوكالة الوطنية للاعلان « نادا » صاحبة الامتياز . . . وكانت قبل ذلك قد أقامت نفس المعرض بمدينة جدة فى أوائل هذا العام . . . ثم بمدينة الدمام بالمنطقة الشرقية وقد بلغ عدد المشتركين بمعرض البيت المثالى بالرياض ( ٣٨ ) شركة ومؤسسة وبلغ عدد الزوار خلال مدة المعرض التى انتهت بتاريخ ١٨ ربيع الاول ١٣٩٣ هـ أكثر من ( ٥٠٠٠٠ ) زائر ، وهذا يدل على مدى النجاح الذى حققه هذا المعرض فى استقطاب الزوار وتعريفهم على معروضاته المختلفة التى أعطت صورة مشرفة عن الاقتصادى السعودى الذى يعيش عهدا طيبا من الرخاء .

وقضلا عن كون هذا المعرض وسيلة جديدة من وسائل الاعلان والتسويق فهو يعتبر من أفضل وأنجح وسائل الاعلام التى تعكس جانبا من الصورة الزاهية للسوق السعودى . . . صورة تمثل الاستقرار الاقتصادى ، والتطور التجارى ، وثراء السوق باحتياجات كل منزل . . . والقوة المتزايدة فى الاسواق . ومن اهداف هذا المعرض - كما أوضحته الوكالة الوطنية للاعلان « نادا » صاحبة الامتياز - تحقيق وسيلة اتصال للتاجر والصانع بأكبر عدد من المستهلكين بحيث تمكنه من ايصال كل المعلومات عن بضائعه أو منتجاته اليهم . وفتح حوار معهم يمكنهم من

## المطابع :



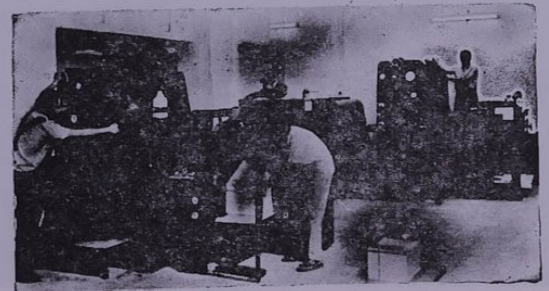
منى المطابع فى شارع عمر بن الخطاب

افتتحت اول مطبعة فى مدينة الرياض فى عام ١٣٧٤ هـ ثم انتشرت المطابع بعد ذلك انتشاراً سريعاً ، وتطورت تطوراً ملحوظاً بدخول الاجهزة والآلات الحديثة الخاصة بفن الطباعة .

وفى شهر رمضان من العام الماضى ١٣٩٢ هـ ، دخلت الطباعة فى مدينة الرياض طوراً جديداً من اطوارها عندما قام الشيخ عبد الله العلي الصانع واخوانه بافتتاح « المطابع الاهلية للأوفست » التى تعتبر من اكبر واضخم المطابع التى تدخل هذه المدينة حتى الان لتسد احتياجات المنطقة الوسطى بأكملها من الطباعة الملونة الراقية على طريقة « الأوفست » .

ومن الجدير بالذكر ان اصحاب هذه المطابع ليسوا جديدين على مهنة الطباعة . . . فقد عاشوا مع احرف الطباعة ، وتجربة صناعة الحرف اكثر من اثني عشر عاماً .

ثم جمعوا بخبراتهم الطويلة فى هذا المضمار ليضعوها فى خدمة مواطنيهم ممن تتطلب اعمالهم طباعة حديثة تمشى مع نهضة هذه المدينة وتطورها فى هذا العهد الزاهر الحثيث .



مكائن الأوفست

تكوين وعى ذاتى يتيح لهم تأمين احتياجاتهم البيئية ضمن حدود  
امكانياتهم المادية مهما كانت محدودة .

– تمكين الزائر من أن يشهد ويجرب ويتذوق ويسمع ويشم  
ويناقش ويقارن .. الامر الذى لايتيسر له بواسطة أية وسيلة اعلان  
اخرى . وهذا يؤمن للمعارض ليس مجرد زائر عابر بل زبون يمكن  
التعاون معه لفترة طويلة

– تأمين كل متطلبات البيت فى مكان واحد ، وتوفير وسائل  
الامن والراحة والهدوء للزوار بعيدا عن كل المؤثرات المناخية  
واخطار وسائل المواصلات ، والصعوبات الناتجة عن تباعد أماكن  
البضائع المنزلية التى يحتاجها الزائر .. كل ذلك يساعد على تهيئة  
قوة شرائية لا يستهان بها . وقد خصصت بعض أيام المعرض



★ أمير الرياض .. فى معرض البيت المثالى بالرياض ، الذى أقيم فى مبنى مفروشات المطلق ★

لنسيادات فقط وبعضها للعائلات .. أما باقى الايام فكانت  
للرجال فقط .

### الوكالة التى أقامت المعرض :

أسس « نادا » الوكالة الوطنية للاعلان فى مطلع عام ١٣٩١هـ  
الاستاذ «عبدالله عبدالعزيز القنيعير» فى مدينة جدة لتمارس أعمال  
الاعلان والعلاقات العامة وما يتبعها من أعمال فنية وتحريرية ،  
وبحوث . ثم افتتحت مكتبا لها فى بيروت عام ١٩٧١م ليكون مركزا  
لاتصالاتها الدولية ومنطلقها الامثل للتعريف بالسوق السعودى  
وليؤمن لعملائها الدوليين وسيلة اتصال وخدمات سريعة .. وهذه  
المهام يمارسها ممثلون لنادا فى كل من باريس ، روما ، نيويورك ،  
بروكسل ، طوكيو ، الكويت .

« ولكى تعطى هذه الوكالة صورة واضحة المعالم لرجال الاعمال  
عن امكانيات العمل الواسعة فى بلادنا وطاقات السوق والقوة  
الشرائية فيه أوجدت فى مكتبها فى الرياض وجدة أقساما مختصة  
تؤدى هذا الدور الهام وهى :

قسم الدراسات التجارية ، قسم الدراسات الصناعية ، قسم  
الاحصاء ، قسم التسويق وتنمية المبيعات ، قسم العلاقات العامة ،  
قسم وسائل الدعاية والاعلان ، قسم المعارض ، قسم الترجمة ،  
قسم ادارة الاعمال ، قسم الخدمات التجارية .

وتفكر نادا باقامة مركزها للاعلان والعلاقات العامة .. وهو  
عبارة عن مبنى نموذجى يضم جميع امكانيات ووسائل العلاقات  
العامة والاعلان .. ومن مرافقه مطبعة ، ومعمل نيون ومعمل  
للزنكوغراف . ومكتبة تضم كل المراجع لفنون الاعلان والعلاقات  
العامة والتسويق ، ومتحف خاص بوسائل الدعاية قديما وحديثا ،  
واستديو للانتاج السينمائى والتلفزيونى والفوتوغرافى .

ان هذا المركز الذى سيكون الاول من نوعه فى الشرق الاوسط  
سيقام فى مدينة الرياض ليكون بمثابة المركز الرئيسى لنادا ..  
وقد تجاوز المشروع مرحلة التخطيط والاقرار بشكل عام ليدخل  
قريبا حيز التنفيذ .

# الشؤون الاجتماعية

## وزارة العمل والشؤون الاجتماعية والدور الذي تقوم به :

انشتت وزارة العمل والشؤون الاجتماعية في أواخر عام ١٣٨٠هـ/ ١٩٦١م لتبدأ بمرحلة البنيان الاجتماعي المتكامل وخلق مجتمع جديد يستطيع أن يحافظ على هذه النهضة ويعمق جذورها ويوسع افاقها لتأخذ هذه البلاد مكانها القيادي المرموق .  
ومن الاهداف الرئيسية لهذه الوزارة الشابة : ( رسم السياسة العامة للشؤون الاجتماعية والعمالية ضمن اطار مستوحى من القيم والمبادئ والنظم ، وتخطيط وتنفيذ البرامج والمشروعات والخدمات ، والاسهام في توجيه التطوير الاجتماعي في المملكة العربية السعودية توجيهها متزنا يهدف الى رفع مستوى المواطنين ، وتحسين مستوى معيشتهم وتهيئة مقومات الحياة السعيدة الكريمة لهم في اطار المحافظة على القيم الروحية والخلقية وتدعيمها لبناء مجتمع ناهض متكامل ) .

## مركز التنمية الاجتماعية :

قامت الوزارة بتأسيس أول مركز للتنمية الاجتماعية واختارت مدينة الدرعية لتكون مقرا لهذا المركز - الاول - الذي قام بخدمات كبيرة وبجهود لا يستهان بها للنهوض الشامل بالريف ، وتطوير القرى ، واشاعة الثقافة والوعي الاجتماعي بين المواطنين وقد بلغ عدد مراكز التنمية والخدمات الاجتماعية التي افتتحت في مناطق مختلفة من المملكة ستة عشر مركزا ويستفيد منها ٢٠٢٧٤٦ شخصا من سكان القرى و ١٢١٢٠٥ من سكان المدن .

## الجمعيات التعاونية :

وايمانا من وزارة العمل والشؤون الاجتماعية بأهمية الدور

## معرض الصناعات الوطنية :

وفي هذا العام أيضا أقيم في مدينة الرياض لأول مرة معرض الصناعات الوطنية . . وهو المعرض الاول من نوعه في المملكة . . وقد أقام هذا المعرض وتولى مهمة تنظيمه والاشراف عليه «مركز الابحاث والتنمية الصناعية» .

افتتح معرض الصناعات الوطنية الاول في مساء يوم الثلاثاء ١٣٩٣/٤/٢٦هـ تحت رعاية صاحب السمو الملكي أمير منطقة الرياض ، ومددت مدة المعرض الى مساء يوم الجمعة ١٤/٥/١٣٩٣هـ لاتاحة الفرصة أمام أكبر عدد لمشاهدة معروضاته التي أثبتت فعلا مواكبتها لتطور البلاد ونهضتها الشاملة في مختلف الميادين .

كانت اقامة هذا المعرض فرصة طيبة للصانع في أن يعرض صناعته ويعرف بها . . وفرصة مماثلة للمواطن في أن يتعرف على صناعات رائعة . لم يكن يعلم مطلقا بأن مصانع بلده هي تلك التي أنتجتها ! .

لم يخف الزائر دهشته واعجابه أمام صناعات متعددة واتتها الفرصة في معرض الصناعات الوطنية لان تعلن عن نفسها بنفسها بثقة الواثق من نجاحه ، والمتأكد من موقع قدمه ، وصلابة الارض التي يقف عليها .

وقد بلغ عدد المؤسسات الصناعية المشتركة بالمعرض أكثر من سبعين مؤسسة . . حيث عرضت الصناعات الوطنية التالية :  
(المواد الغذائية ، الحلويات والسكري ، منتجات الالبان ، المرطبات والمياه الغازية ، الغزل والنسيج ، الاثاث والتركيبات ، تركيبات الالمنيوم ، المنتجات الورقية ، الدباغة والمنتجات الجلدية والمطاطية ، البلاستيك ، الصابون ومركبات التنظيف والغسيل ، الجبس والجص والمنتجات الجبسية ، مواد البناء ، المنتجات المعدنية ، المكيفات الصحراوية ، البترول والمعادن ، الغازات الصناعية ، صناديق السيارات ، وغيرها . . ) .

الذى تلعبه الحركة التعاونية فى تكوين المجتمع السعودى الجديد وبما للتعاون من أثر بعيد فى رفع مستوى حياة المواطنين اقتصاديا واجتماعيا ( وتنمية روح المبادرة فى المواطن وتعويده على الاعتماد على النفس فى معالجة مشاكل مجتمعه الصغير) فقد أصدرت الوزارة نظاما للجمعيات التعاونية .. وكان ذلك فى عام ١٣٩٢هـ / ١٩٦٢م وتولت الاشراف على الحركة التعاونية لنشرها وتعميمها كما أسست ادارة خاصة للتعاون .. ورغم حداثة هذا النظام فقد كثررت الجمعيات وانتشرت فى أنحاء المملكة وهناك العديد منها فى مدينة الرياض وأهمها الجمعيات التالية المسجلة رسميا حتى ١٣٩١/١٢/٣٠ هـ .

اسم الجمعية	عدد الاعضاء	رأس المال	اعانة الوزارة
المهنية بالرياض	٣٣٥	١٤٧٠٠٠	٦٠٠٠
الاهلية بالرياض	٤٥٠	٨٩٠٠٠	٧٢٠٠
موظفو الدولة	٦٦٧٧	٩٢٤٠٠٠	—
موظفو شركة أسمنت اليمامة	٨٣	٨٠٠٠	٧٢٠٠
			٣٠٩٧

### الضمان الاجتماعى :

وفى عام ١٣٨٢هـ / ١٩٦٢م دخل نظام الضمان الاجتماعى لأول مرة فى المملكة العربية السعودية وربما فى العالم العربى كله ويرتكز هذا النظام على نقطتين اساسيتين :

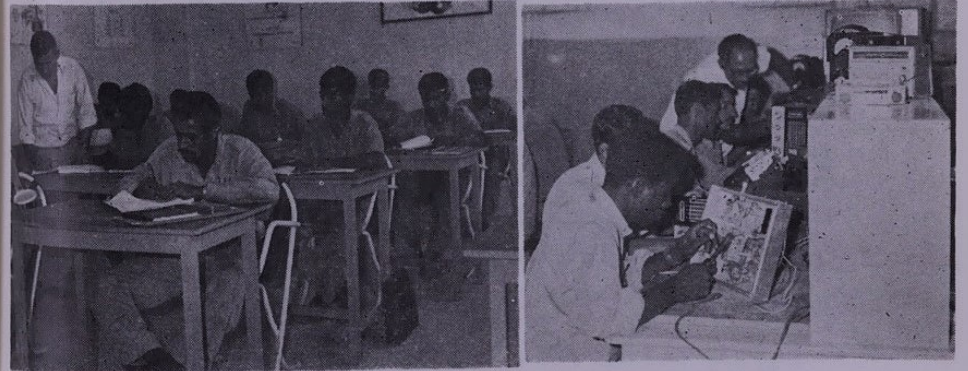
« أولهما تخصيص معاشات دورية دائمة لغير القادرين على العمل ، وتخصيص مساعدات وقتية للعاطلين الفقراء أو المرضى الفقراء ، تتوقف عندما يتم تشغيل الفقير المتعطل أو شفاء المريض الفقير .. وثانيهما تأهيل القادرين من الفقراء ليعملوا فى صناعات تدريبهم عليها مؤسسات الدولة حتى اذا استطاعوا كسب رزقهم الحلال عن طريق عملهم يكون قد تم تحررهم من العوز ، واقاد منهم المجتمع فى زيادة انتاجه » .

وبموجب هذا النظام (أصبح لكل معوز الحق فى الحصول على معاش يدوم مادامت حالة العوز واعتبر من المعوزين كل يتيم أو يتيمة ، ونص على أن مجهول الاب أو مفقوده فى حكم اليتيم ، كما اعتبر معوزا كل عاجز عن العمل بسبب الشيخوخة أو غيرها من الاسباب الصحية ، وكل امرأة لا عائل لها .. وأعطى الحق بمعاش دائم لكل امرأة تجاوزت الثامنة عشرة من عمرها وليس لها عائل سواء أكانت متزوجة أو مطلقة أو أرملة ) ومن أجل ذلك .. وتتحقيق هذه الغاية فقد فتحت دور الرعاية الاجتماعية والملاجئ وقد بلغ عدد المستفيدين من نظام الضمان الاجتماعى فى مدينة الرياض وحدها فى عام ١٣٩١هـ ( ١٣٨٥٢ ) وكان نصيبهم من معاش العجز مبلغ ٢٨٢٣٠٠٠ ريال ٠٠ أما المجموع الكلى للمبالغ التى انفقتها الوزارة للعام كله فى جميع أنحاء المملكة فقد بلغ ٢٦٣٤٩٨٠٠ ريال ٠٠ وأظن أن مثل هذه الأرقام ليست بحاجة الى تعليق .. فهى كافية لان تدل على مدى اهتمام الدولة السعودية ومساهمتها الفعالة فى أعمال الخير .

وإذا كنا سنقطف من كل زهرة لنملاً (السلة) من أزهار الرياض فإظننى بحاجة الى سلال كثيرة جدا لا أستطيع تقديم ما تجود به رياضنا الجميلة .. الا اننى سأكتفى دائما بالقليل .. وأرجو ألا أكون قد أهملت مرفقا ، أو نسيت جانبا من جوانب نهضتنا .

## التدريب المهني :

المقصود بالتدريب المهني اعداد الفرد اعدادا مهنيا وتدريبه على ممارسة مهنة معينة لرفع مستوى كفايته الانتاجية ، واكسابه مهارات جديدة .. ولما كانت معظم الاعمال الحرفية جديدة على المواطن السعودي وكان يحجم عنها في الماضي وينظر اليها نظرة استخفاف لاعتبارات وتقاليد عشائرية اثبتت الايام عدم جدواها . فقد رأت وزارة العمل والشؤون الاجتماعية ضرورة اتخاذ اجراءات سريعة نحو ( اعداد القوى العاملة الماهرة ونصف الماهرة لمواجهة احتياجات الصناعة المتطورة ، تحويل العمال العاديين الى عمال فنيين يجيدون مهنة أو حرفة معينة تعينهم على الكسب .. تلبية



طلبات مختلف المهن والصناعات للايدي العاملة المؤهلة . توفير فرص العمل المستقر والمجزى . تأمين فرص العمل للأشخاص الذين لا يتمتعون بمؤهلات علمية أو الذين قطعوا مرحلة محدودة من التعليم ) .

من أجل ذلك فقد افتتح مركز التدريب المهني بالرياض في ١٣/١١/١٣٨٣ هـ وكان أول مركز للتدريب يفتتح في المملكة .. وقد بلغ عدد المتدربين في السنة الاولى (٣٠٠) متدرب .. واشتمل المركز على الاقسام المهنية التالية : قسم ميكانيكا السيارات ، قسم النجارة بفرعها ، قسم الميكانيكا العامة ، قسم الكهرباء ، قسم

البناء ، قسم اللحام والحدادة ، قسم أشغال المعادن ، قسم السباكة والاعمال الصحية .. ثم افتتح قسم الطباعة ( لينوتيب ، صف ، طباعة ) وقرىبا ستدخل طباعة الاوفيست للمركز . ونظرا للاقبال الشديد من قبل المواطنين للتدرب على هذه المهن .. فقد رأت وزارة العمل والشؤون الاجتماعية افتتاح أقسام جديدة لمهن جديدة مثل قسم الدهان الذي افتتح في ١٩/١١/٨٧ هـ وقسم الراديو والتليفزيون وافتتح في ١/١/١٣٨٩ هـ وقسم الخياطة في ٢٠/١/١٣٨٩ هـ وقسم صيانة الآلات المكتبية في ١٦/٢/١٣٨٩ هـ وقسم الحلاقة في ١/٨/١٣٩١ هـ وقسم التبريد في ١/١/١٣٩٢ هـ .

وقد ارتفع عدد المتدربين الى ( ٤٥٠ ) متدربا وقد بلغ عدد الخريجين من المركز حتى الآن أكثر من ١٢٠٠ يعملون في مجالات تخصصهم ويتقاضون رواتب شهرية تتراوح ما بين ٤٥٠ - ١٢٠٠ ريال .. ويمنح المتدرب - أثناء فترة الدراسة والتدريب - مكافأة شهرية قدرها ٢٥٠ ريالاً بالإضافة الى ملابس العمل والأدوات الدراسية .. وفي حين أن الدوام الرسمي كان ست ساعات في اليوم فقد عدل الى ثمان ساعات ورفعت المكافأة الشهرية الى ٣٠٠ ريال .. وكان الغرض من زيادة ساعات التدريب هو أن يتعود المتدرب على ساعات الدوام الفعلي في الشركات والمؤسسات الخاصة .



من المناظر التي أصبحت مألوفة في مدينة الرياض .. فقد بدأ المواطن يقبل على المهن التي كان يحجم عنها في الامس ! .. اللهم أن يكون العمل شريفاً ليكون الرزق طلالاً ! ..

## نظام العمل والعمال :

مع تطور البلاد ونهضتها الشاملة رأت الدولة ضرورة وجود نظام جديد للعمل والعمال ليحل محل النظام السابق الذى صدر بتاريخ ٢٥/١١/١٣٦٦ هـ فى وقت كانت فيه موارد البلاد محدودة جدا ومجال العمل ضيقا .. فصدرت موافقة مجلس الوزراء بتاريخ ٢٣/٨/١٣٨٩ هـ على نظام العمل والعمال الجديد الذى توج بالمرسوم الملكى رقم م/٢١ وتاريخ ٦/٩/١٣٨٩ هـ وجاء لينظم العلاقة بين العامل ورب العمل فى نطاق أرقى قواعد العدل المستمدة من الشريعة الاسلامية .. فكان النظام شاملا وحدد واجبات العامل وصاحب العمل وبين مال للطرفين من حقوق وما عليهما من التزامات .. وتسرى أحكام النظام على :

١ - كل عقد يتعهد بمقتضاه أى شخص بأن يعمل لمصلحة صاحب عمل وتحت ادارته أو اشرافه مقابل أجر \*

٢ - عقود التدرج ( أى التلمذة الصناعية ) \*

٣ - عمال الحكومة والهيئات المحلية والمؤسسات الخيرية والمؤسسات العامة واستثنى النظام بعض الاشخاص الذين لا تسرى عليهم أحكامه مثل :

( أ ) العمال فى المنشآت العائلية التى لا تضم سوى أفراد أسرة صاحب العمل \*

( ب ) الاشخاص الذين يشتغلون فى المراعى أو الزراعة فيما عدا الاشخاص الذين يشتغلون فى المؤسسات الزراعية التى تقوم بتصنيع منتوجها أو الذين يقومون بصفة دائمة بتشغيل أو اصلاح الآلات الميكانيكية اللازمة للزراعة \*

( ج ) خدم المنازل ومن هم فى حكمهم \*

وفى حين أن نظام العمل السابق قد تجاهل المرأة تجاهلا تاما فقد أشار إليها النظام الجديد صراحة وحدد مالها وما عليها ..

وهذا ان دل على شىء فانما يدل على أن النظام جاء متطورا ليصلح لكل زمان ومكان فلم يترك مشكلة حالة أو محتملة الا ووجد لها حلا أو علاجا .. وبموجب النظام الجديد فقد شكلت - ولاول مرة - لجان مختصة لتسوية الخلافات العمالية .. وهى اللجان الابتدائية التى انتشرت فى جميع المناطق .. واللجنة العليا ومقرها الرياض .

## التأمينات الاجتماعية :

صدر نظام التأمينات الاجتماعية بنفس اليوم الذى صدر به نظام العمل والعمال أى بتاريخ ٦/٩/١٣٨٩ هـ .. وتم تطبيقه فى ١/١/١٣٩٣ هـ على المؤسسات التى تستخدم مائة عامل فأكثر .. ثم طبقت المرحلة الثانية بعد شهرين تقريبا من تطبيق المرحلة الاولى وشملت المؤسسات التى لا يقل عدد عمالها عن خمسين عاملا وبدأت المرحلة الثالثة من تطبيق النظام \*

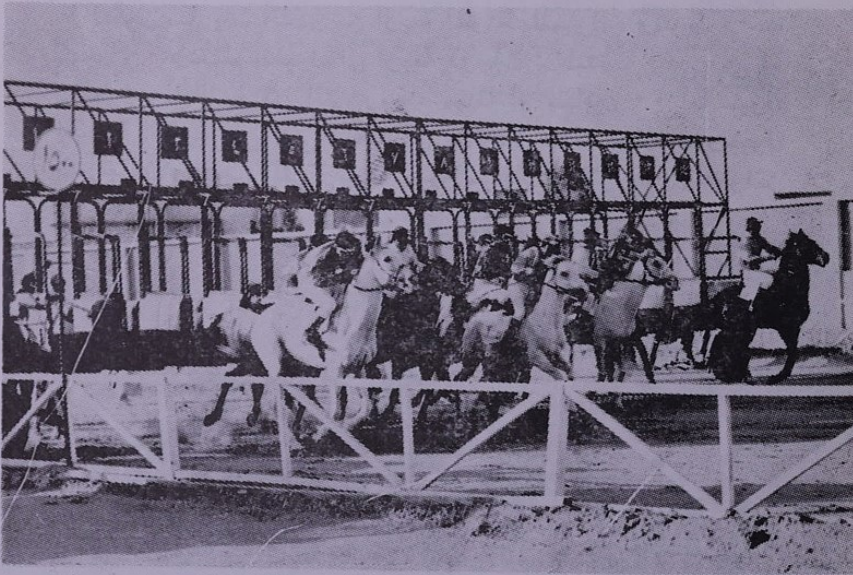
ولقد جاء نظام التأمينات الاجتماعية لرعاية العاملين الذين لا ينطبق بحقهم نظام التقاعد الخاص بموظفى الحكومة من مدنيين وعسكريين .. واستقدمت الدولة الخبراء وبعثت بالمختصين لزيارة مؤسسات التأمينات الاجتماعية فى البلاد التى تتفق مع المملكة فى الظروف وأساليب المعيشة ليخرج النظام على أعلى المستويات حتى يأتى محتقما للاهداف السامية التى تتعلق بها الآمال \*

وقد تضمن النظام فرع المعاشات الذى يشمل حالات الشيخوخة والعجز غير المهنى وفرع الاخطار المهنية الذى يغطى اصابات العمل ويرعى من يصابون فى حادث عمل أو بمرض مهنى \*

ويحمى نظام التأمينات الاجتماعية جميع العمال الذين يعملون لدى صاحب عمل ويخضعون لاشرافه مهما كانت مدة عقد العمل أو طبيعته ومهما كان مبلغ الاجر المدفوع أو نوعه .. دون تمييز فى الجنسية أو الجنس أو السن ما دام العمل يؤدى بصفة رئيسية داخل المملكة العربية السعودية .. ولم يفرق النظام بين العاملين السعودى وغير السعودى شريطة أن يكون العقد المبرم معه لأكثر من سنة \*

## نادي كفرنبيت

يعتبر نادي الفروسية من أبرز وأشهر النوادي الرياضية بمدينة الرياض .. ذلك لانه يمارس رياضة عربية أصيلة ، حبيبة الى النفوس .. تشدنا الى ماضيها العريق .. أيام كانت خيولنا تقلق مضجع العدو بصهليها ، وتدق هامه بحوافرها .



ورياضنا .. التي شهدت فياها أروع البطولات .. وسجلت في بطون التاريخ حكايا المجد والانتصارات تظل رياضة الفروسية والرماية من أحلى واحب رياضات أهلها .. وتظل رقصة الحرب رقصتهم المفضلة .. والوحيدة .

أسس نادي الفروسية عام ١٣٨٦هـ عدد من الامراء والوزراء والاعيان .. ورئيس مجلس ادارة النادي هو صاحب السمو الملكي

ونظير الانتفاع بهذا النظام فان العامل يدفع ٥٪ من الاجر الشهري ويدفع الاجر ٨٪ من معاش العامل .. أما فرع الاخطار المهنية فان اشتراكها يقع على رب العمل وحده وقدره ٢٪ من مجموع أجر العامل .

ويستحق معاش الشيخوخة العامل الذي يبلغ سن الستين ويكون قد توقف عن ممارسة أى عمل خاضع للتأمينات الاجتماعية بشرط أن يكون قد أكمل اما ١٨٠ شهر تأمين بالمجموع أو استكمل على الاقل ١٢٠ شهر تأمين يقع ٣٦ شهرا منها في السنوات الخمس الاخيرة قبل التقدم بطلب المعاش .. ويحسب معاش الشيخوخة بواقع ٢٪ من متوسط اجر العامل الشهري في السنتين الاخيرتين عن كل سنة من سنوات التأمين .. ويزاد المعاش بنسبة ١٠٪ للشخص الاول من عائلة العامل الذي تقع اعالته عليه و ٥٪ لسكل من الشخص الثاني والثالث .

النقدية التي توزع على الفائزين في السباقات العادية تتراوح ما بين ١٥٠٠ الى ٤٠٠٠ ريال ٠٠ أما كأس جلالة الملك فان جائزته النقدية ( ٢٠٠٠٠ ) ريال ، وكأس سمو ولي العهد وجائزته النقدية ( ١٠٠٠٠ ) ريال .

يتسع مدرج نادي الفروسية لحوالى ١٥٠٠ مشاهد ٠٠ وغالبا ما تقوم ادارة النادي باضافة مقاعد أخرى لاستيعاب عدد أكبر من المشاهدين .

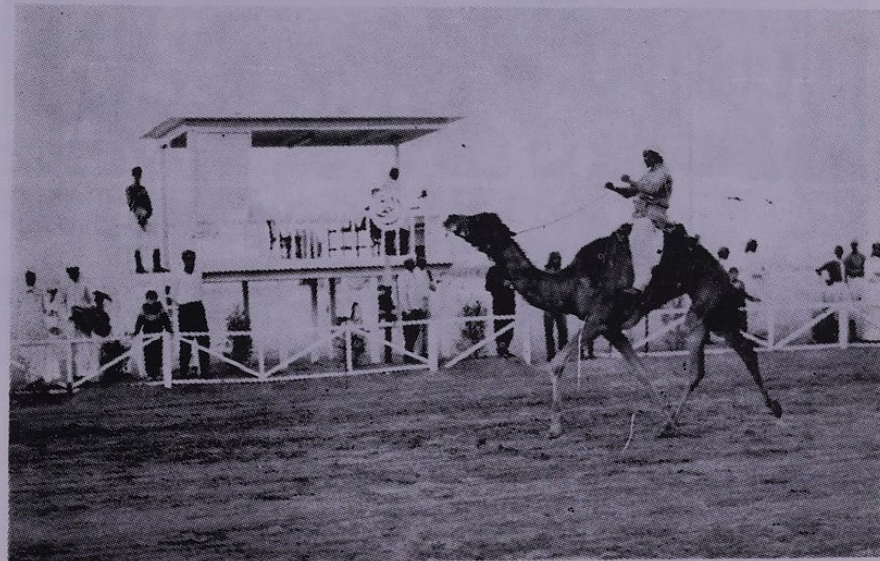
ويجرى العمل الآن على انشاء مسبح وملاعب للتنس وحديقة للاطفال مجهزة بكافة أنواع الالعاب الرياضية وكذا مطعم ومكتبة - وكانت الحكومة قد رصدت مبلغ خمسة ملايين ريال لتنفيذ هذه المنشآت .



الامير عبد الله بن عبد العزيز ، ومن أعضائه البارزين صاحب السمو الملكي الامير نايف بن عبد العزيز ، وصاحب السمو الملكي الامير سلمان بن عبد العزيز ٠٠ وغيرهم من الامراء والوزراء ٠٠ وكبار الشخصيات .

ينظم النادي سباقا للخيل والهجن بعد عصر كل يوم اثنين خلال موسم السباق الذي يبدأ عادة مع بداية فصل الشتاء ويستمر حتى بداية فصل الصيف ٠٠ ويتخلل الموسم فترات للراحة خلال شهر رمضان المبارك وشهر ذى الحجة .

تتكون مباريات النادي من أربعة أشواط للخيل ، وشوط واحد للهجن ٠٠ وتقسّم الخيول الى أربعة درجات : المبتدئة وهي التي لم تربح ٠ والثالثة هي التي ربحت سباقا أو سباقين ٠٠ أما خيول الدرجة الثانية فهي التي ربحت من ثلاثة الى ستة سباقات ، وخيول الدرجة الاولى هي التي ربحت سبعة سباقات فأكثر ٠٠ والجوائز





١٣٥٦ الموافق ١٩٣٧م من أقدم وأبرز المصارف الوطنية بمدينة الرياض . حيث قام بدور حيوى هام ان دل على شيء . فانما يدل على وعى وادراك ، وسعة أفق القائمين عليه . فقد رافق هذا المصرف تطور مدينة الرياض منذ فترة انتفاضتها الجبارة . فتطور مع تطورها ، ونمى مع نموها السريع وفى حين انه كان وما زال يحتل مكانا بارزا فى حى الديرة بالرياض الا أنه مع ازدياد عدد سكانها قام المصرف فى أواخر عام ١٣٩٠هـ بفتح فرع

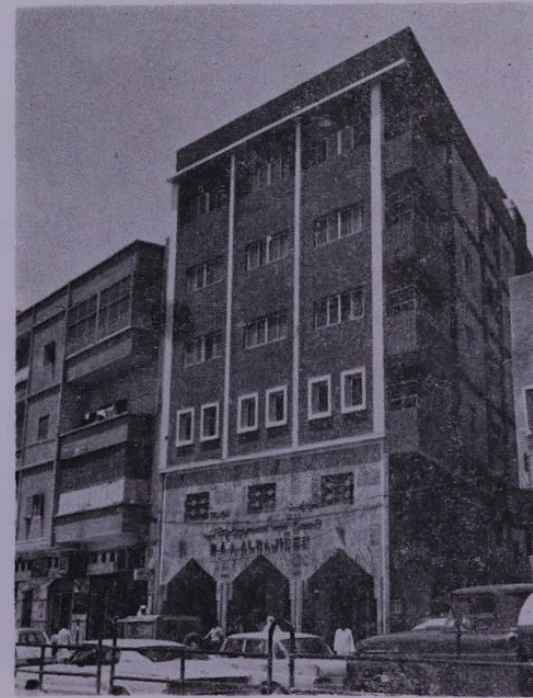


كبير له فى شارع البطحاء ليوفر على زبائنه الوقت ، وليقوم بكافة الخدمات المصرفية التى يقوم بها مركزه الرئيسى . من تبادل العملات ، وصراف ، واصدار الشيكات السياحية والتحويلات المصرفية الى معظم أنحاء العالم بعد أن دعم جهازه الادارى بنخبة ممتازة من الشباب السعودى ومن أصحاب الكفاءات من الاشقاء العرب . وهو بهذا قد حفف الضغط على مركزه الرئيسى . وبالتالى استطاع أن يقدم خدمات أكثر بوقت أقصر .

## المصارف الوطنية تراكب تطور البلاد

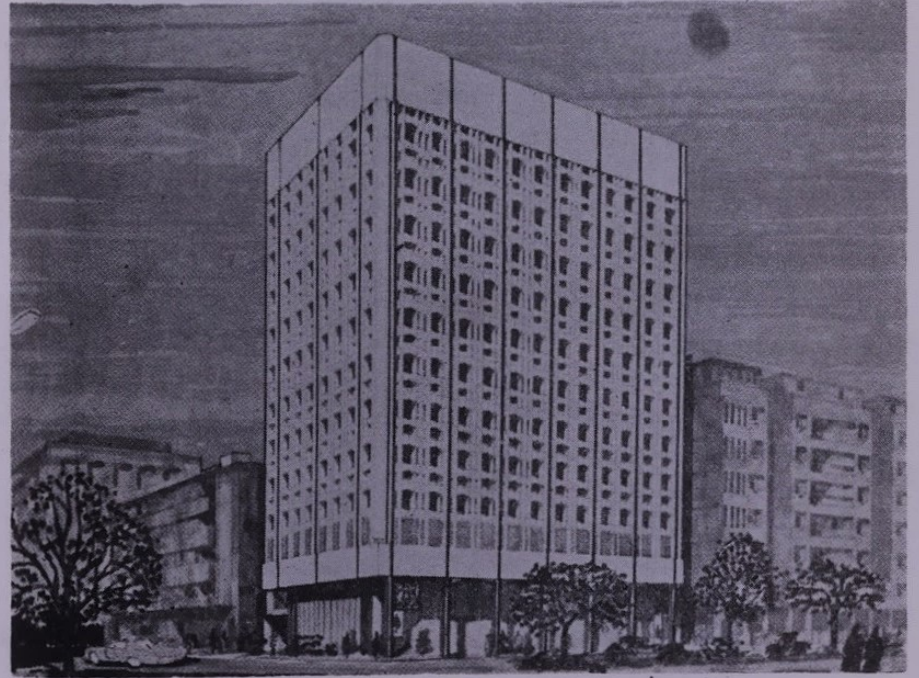
مع انتفاضة مدينة الرياض وتطورها السريع جاءت مصارفنا الوطنية لتتنفص عنها غبار الامس ، ولتظهر بمظهر جديد يتلائم مع مظهر عاصمة بلادنا التى يؤمها الكثيرون من مختلف أنحاء العالم . وذلك ايمانا منها بضرورة مواكبة هذا التطور ، لتؤمن الخدمات المصرفية لجميع المسافرين والقادمين والمقيمين .

ويعتبر مصرف مؤسسة صالح العبد الراجحى الذى أسس عام



## بنك الرياض

« بنك الرياض » ( شركة مساهمة سعودية ) يشترك فيه المواطنين والدولة على حد سواء . وهو من المصارف الوطنية البارزة . وقد افتتح بتاريخ ١٣٧٧/٣/١ هـ بمدينة الرياض برأس مال قدره ٥٠٠٠٠٠٠٠ ريال . وانتشرت فروعها في جميع أنحاء المملكة . في ( جدة ، الرياض ، مكة المكرمة ، المدينة المنورة ، تبوك ، سكاكا ، «الجوف» ، الخبر ، الدمام ، الهنوف القطيف ، رأس تنورة ، رأس الخفجي ، ميناء سعود ، خميس



مشيط ، عنيزة ، الطائف ، الخرج ) كما افتتح البنك مكاتب دائمة في حرض بمشروع الفيصل لتوطين البادية ، ومدينة الملك فيصل العسكرية بخميس مشيط ، والرس بمنطقة (القصيم) . وغيره من المكاتب الدائمة والموسمية وله مراسلون في جميع أنحاء العالم . لقد بلغت إيرادات بنك الرياض خلال السنة المنتهية في ١٣٩٢/٥/٢٩ هـ مبلغ ٢٢٣ر٢٨٣٣١ ريالاً فحقق بذلك زيادة قدرها ٤٪ عن إيراداته في العام السابق .

وتمشيلاً مع التطور الذي تعيشه مدينة الرياض فقد دتم البدء بإنشاء عمارة جديدة حديثة تتكون من ١١ دوراً لتكون مقراً جديداً للبنك في موقع يتوسط العاصمة بالقرب من التقاء شارع الملك فيصل بشارع الملك عبد العزيز وتنوي الإدارة افتتاح فروع ومكاتب في مناطق مختلفة في مدينة الرياض . مثل المنطقة الصناعية ومنطقة الملز .

وبالإضافة إلى بنك الرياض .. فيوجد «البنك الأهلي التجاري» الذي يعتبر من أقدم وأبرز مصارفنا الوطنية . كما توجد بالرياض كذلك المصارف التالية : « البنك العربي المحدود » ، « بنك القاهرة » ، « فيرست ناشيونال سيتي بنك » ، وغيره .

## النقل والمواصلات

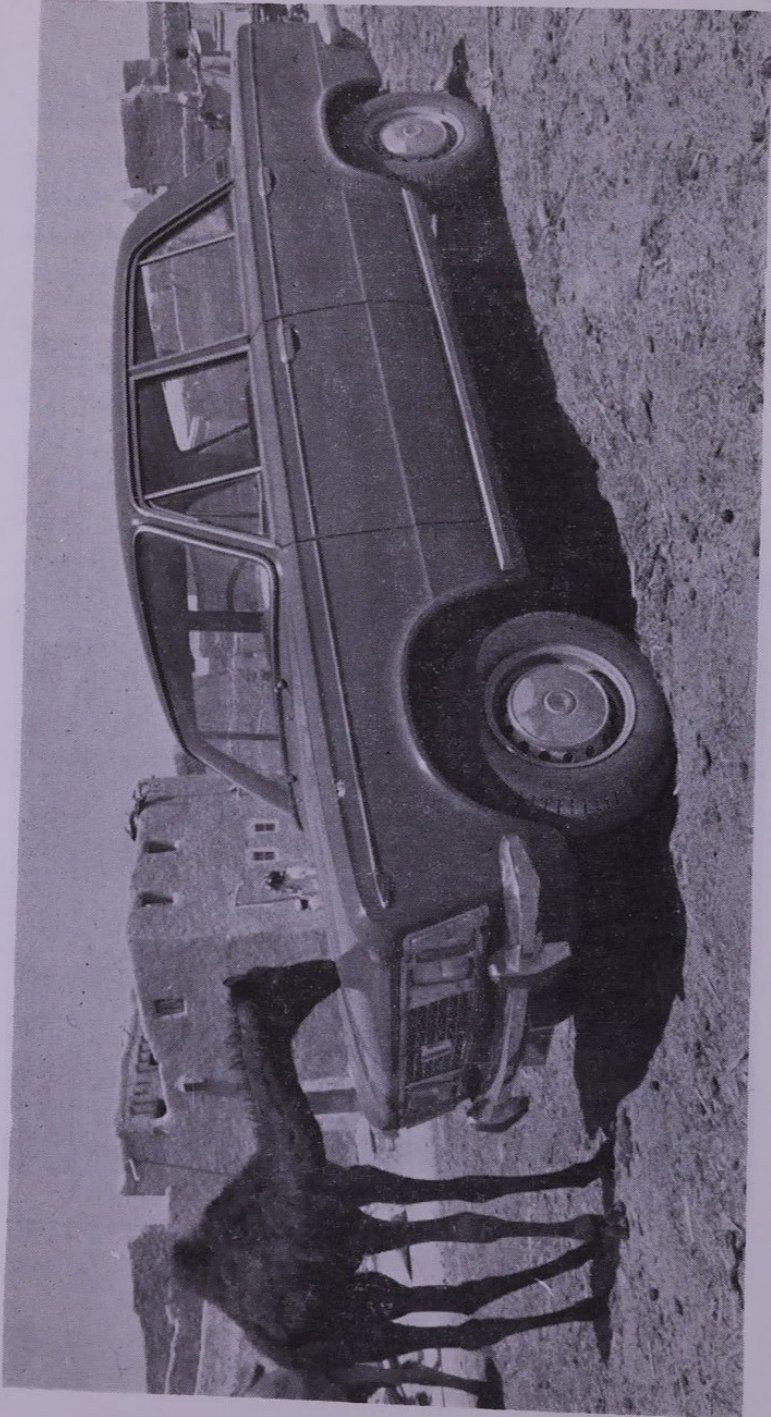
### الطرق المعبدة :

حين انشئت وزارة المواصلات في عام ١٣٧٢هـ - ١٩٥٢م لم يكن في المملكة العربية السعودية من الطرق المعبدة أكثر من ثلاثمائة كيلو متر الا أن هذا الرقم قد تضاعف خلال العشر سنوات الاخيرة أكثر من عشرين مرة ٠٠ ويتبين لنا من تقديرات وزارة المواصلات أن متوسط تكاليف الكيلو متر الواحد من الطرق التي شقتها وعيبتها قد بلغ ١٠٠٠٠ ريال سعودي ٠٠ ومن هذا نلاحظ مقدار حجم المبالغ التي تنفقها الدولة على شق وتعميد الطرق ٠٠ لاسيما وان المملكة مقبلة على بناء ما يزيد على ستة آلاف كيلو متر من الطرق الرئيسية والفرعية والريفية لتضاف الى الشبكة الحالية التي يزيد طولها على تسعة آلاف من الكيلو مترات ، وهي أكبر وأوسع شبكة في المنطقة .

ومن الطرق الهامة التي تم انجازها الطريق التي تربط مدين المنطقة الشرقية من المملكة ( الدمام الظهران ، الخبر ، الاحساء ) بالرياض - العاصمة - وتتابع هذه الطريق مسيرتها من الرياض الى الطائف في المنطقة الغربية ، ويبلغ طولها ١٣٥٦ كيلو مترا ، ثم تتابع الى مكة المكرمة وجدة فالمدينة المنورة ٠٠ ثم الى الحدود السعودية الاردنية .

وهناك طريق تصل بين الرياض والافلاج ووادي الدواسر - عن طريق الخرج والدلم ويبلغ طولها ٥٥٧ كيلو مترا ، وطريق تربط منطقة القصيم بالعاصمة عن طريق سدير - وطولها ٣٣٠ كيلو مترا ٠٠ وهي تحت التنفيذ .. وطريق أخرى قائمة تربط التصميم بالرياض - عن طريق الحجاز - ويبلغ طولها ١٥٢ كيلو مترا .

ويشمل برنامج السنوات الخمس تطوير الطريق القائمة بين الرياض « وخريص » والطريق القائمة بين الرياض « ومراة »



بين القديم والحديث ، وسيلة الانتقال القديمة ، واحدى الوسائل الحديثة - الجمل والسيارة - وقبلة حارة يطعمها السلف على جبين الخلف !!

### السكة الحديد :

يوجد بالمملكة خط حديدي طوله ٥٦٥ كم يمتد من الرياض الى الدمام مارا بالخرج وحرص والهفوف وبقيق والظهران .. وتسير على هذا الخط ( ٢٠ ) قاطرة من قوة ١٠٠٠ احصان و ١١٠٠٠ احصان و ١٥٠٠ احصان ، وعربات مختلفة الحجم والنوع ومتعددة الاغراض بلغ عددها ٩٣٣ عربة . وقد بلغ عدد الركاب لجميع المحطات التي تمر بها القطارات خلال العام الماضي أكثر من ١٤٠٠٠ راكب .. أما البضائع التي نقلت على السكة الحديدية فقد زاد وزنها على مليون من الاطنان .



لتكون من الطرق الرئيسية الحديثة المصممة تصميما فنيا راقيا أما عن الطرق الفرعية التي تربط بين الرياض وقراها وضواحيها القريبة والبعيدة فهي كثيرة جدا ولسنا هنا بصدد حصر الطرق المعبدة في المملكة وانما اردنا الاشارة فقط الى الطرق التي تنبع من الرياض وتصب فيها .

### السيارات :

تزدحم مدينة الرياض بالسيارات بشكل كبير .. ورغم وجود الاماكن المخصصة لوقوفها على جوانب الشوارع والطرق ، وفي الساحات العامة فان هذه المواقع لم تعد كافية لاستيعاب الاعداد الهائلة من السيارات التي يزداد عددها يوميا .. وتعمل الحكومة دائما على ايجاد مواقف جديدة ، وتلجأ أحيانا الى نزع الملكيات في بعض الاماكن لتخصصها لهذا الغرض .

لم تتمكن من الوصول الى الرقم الحقيقي لاجمالي عدد السيارات الموجودة بالرياض ولكننا سندرج احصائية بعدد السيارات التي تم تسجيلها في قلم مرور الرياض خلال الخمسة أعوام الاخيرة فقط .

### احصائية بعد السيارات من مختلف الانواع المسجلة

#### خلال خمسة أعوام

العام	عدد السيارات المسجلة
١٣٨٧ هـ	٣٧٧٣
١٣٨٨ هـ	٥٦٣٧
١٣٨٩ هـ	٧٦٧٤
١٣٩٠ هـ	٨٢٦١
١٣٩١ هـ	٨٥٦٤

## مطار الرياض الدولي :

يبعد مطار الرياض عن وسط العاصمة حوالى سبعة كيلو مترات وهو من مطارات الدرجة الاولى . . ورغم أنه مطار دولى الا أنه لا يستقبل حتى الآن على الصعيد التجارى غير طائرات مؤسسة الخطوط السعودية التى تملك أكبر اسطول تجارى فى منطقة الشرق الاوسط يتكون من مجموعة مختلفة من الطائرات من نوع دى سى ٣ ، وكونفير ، ودى سى ٦ بالاضافة الى مجموعة من الطائرات النفاثة مثل بوينج ٧٢٠ ب ، ودى سى ٩ ، وبوينج ٧٠٧ س ، وقد بدأ العمل فى هذا العام بتوسعة مطار الرياض وتحسينه الى أن يتم نقله الى مكان آخر بعد أن اكتظت المنطقة المحيطة به بالمباني السكنية . وقد صدرت موافقة سامية بتكليف شركة ايرويزانجنيرنج الاستشارية لاعداد الدراسات اللازمة للمطار الجديد بما فى ذلك اختيار الموقع المقترح . وللدلالة على أهمية هذا المطار فاننا سنورد أدناه احصائية بعدد ركاب الطائرات السعودية القادمة من جميع مطارات المملكة الى مطار الرياض والمغادرة منه الى مطارات المملكة التالية :

( جده ، الظهران ، المدينة ، الطائف ، أبها ، بدنة ، بيشه ، تبوك ، الجوف ، جيزان ، حائل ، رفعا ، الزلفى ، السليل ، طريف ، القريات ، القصيم ، القيصومة ، المجمعة ، نجران ، الهفوف ، الوجه ) .

### عدد الركاب

عام	قادمون	مغادرون
١٩٦٨ م	١١٧٨٣٠	١١٦٥٣٢
١٩٦٩ م	١٢٨٠٩٣	١٢٤١١١
١٩٧٠ م	٩٥٢٨٠	٩٣٦١٧
١٩٧١ م	٨٣٣٩١	٩٢٨٦٧

## البريد والبرق والهاتف :

منذ ٣٥ سنة فقط كانت وسيلة الانتقال المعروفة هي الجمال

والخيول والحمير والبغال وكانت الرسائل تنقل شفاهايا . . أما البرقيات فكانت أشياء يصعب تصديقها . . وكان الهاتف معجزة لولا وجوده حقيقة لانكر الناس وجوده .

وكانت قفزة كبيرة تلك التى قفزتها المملكة فى حقل البريد والبرق والهاتف . . وقد اعتمد بالدرجة الاولى على البرق اللاسلكى والهاتف اللاسلكى اللذين عمما فى معظم مدن المملكة لتأمين الاتصال فى الداخل والخارج نظرا لاتساع المملكة وبعد المسافات بين مدنها وقراها وقد زاد عدد مكاتب البريد على ٤٠٠ مكتب وزاد عدد الخطوط البريدية على ٣٥ خطا لتؤمن الخدمات البريدية لحوالى ١٥٠٠ قرية .

وفى عام ١٣٧٦هـ / ١٩٥٦م انتهى العمل من مشروع الهاتف اللاسلكى فبدأت الاتصالات اللاسلكية بين المملكة والدول الغربية ودول الشرق الاوسط والشرق الادنى ودول أوروبا الغربية والولايات المتحدة الامريكية . . ثم جرت توسعة المشروع فى عام ١٣٩٠هـ فزودت محطات الهاتف اللاسلكى فى الرياض وجدة والدمام بستة مرسلات قوة ٣٠ كيلو واط ، و١٢ جهازا للمسافات البعيدة ، ١٨ ترمينال هاتف لاسلكى - قنال مزدوج و ٧ ترمينالات لتصحيح الاخطاء أليا وغيرها من الاجهزة الخاصة بالمبرقات . . وبنيت عشر محطات لاسلكية فى الرياض ومكة وبريدة وعرعر وتبوك والباحة وأبها والدمام ، والخفجى وميناء الدمام .

وقد حل الهاتف الآلى فى مدينة الرياض محل الهاتف اليدوى . حيث تم انجاز وتشغيل ١٦٠٠٠ خط ويجرى العمل الآن على توسعة الهاتف الآلى بزيادة ٢٤٠٠٠ خط ليصبح مجموع الخطوط فى العاصمة ٤٠٠٠٠ خط .

وفى مجال الاقمار الصناعية والاستفادة منها فقد تقرر اقامة محطة أرضية للمواصلات الهاتفية والبرقية فى الرياض . . وسوف تعمل هذه المحطة مع القمر الصناعى لمنطقة المحيط الهندى . وقد دخلت فى هذا العام الاجهزة الحديثة فى عمليات فرز البريد الذى أصبح ينقل من الرياض ويوزع فى المدن الرئيسية خلال ٢٤ ساعة وهى بادرة طيبة . . وخطوة رائدة فى المنطقة كلها .

المسافات الكيلومترية بين الرياض ومدن المملكة

اسم المدينة	البعد عن الرياض	اسم المدينة	البعد عن الرياض
مكة المكرمة	٩٧٠	حائل	٧٤٠
المدينة المنورة	٩٨٠	النعيرية	٦٦٠
الطائف	٩٠٠	القيصومة	٩١٠
جده	١٠٤٠	رفحاء	٧٦٨
الدمام	٤٦٠	طريف	١٧٢٥
الخبر	٤٥٥	عنيزة	٤٠٥
الظهران	٤٤٥	العثمانية	٣٩٦
الهفوف	٣٣٥	ينبع البحر	١٣٩٠
رأس تنورة	٥١٥	آبها	١٤٨٠
بقيق	٣٧٥	حرض	٤٤٠
الخرج	٨٠	أبو حدرية	٦١٠
خريص	١٥٠	السقانية	٧٣٠
القطيف	٤٧٥	العضيلية	٣٣٠
بدرنة	١٤٨٨	يريبه	٤٤٠

لائحة المراجع والمصادر والقرارات

- ١ - «مدينة الرياض عبر أطوار التاريخ» تأليف حمد الجاسر - الطبعة الاولى ١٣٨٦ هـ - ١٩٦٦ م - منشورات دار اليمامة للبحث والترجمة والنشر - الرياض
- ٢ - «معجزة فوق الرمال» تأليف أحمد عسه - الطبعة الثالثة ١٩٧٢/٧١ م - ١٣٩٢/٩١ هـ - المطابع الاهلية اللبنانية
- ٣ - «قلب جزيرة العرب» تأليف فؤاد حمزة - الطبعة الثانية ١٣٨٨ هـ - ١٩٦٨ م الطبعة الاولى ١٣٥٢ هـ - ١٩٣٣ م - مكتبة النصر الحديثة - الرياض
- ٤ - «المملكة العربية السعودية عند مفترق الطرق» تأليف فهد خالد السديري - الطبعة الاولى ١٩٧٠ م دار الكتاب العربي - بيروت
- ٥ - «تاريخ مملكة في سيرة زعيم» للدكتور منير العجلاني - الطبعة الاولى ١٩٨٦ م
- ٦ - «أصدق البنود في تاريخ عبد العزيز آل سعود» تأليف عبد الله العلي المتصور الزامل - الطبعة الاولى ١٣٩٢ هـ - ١٩٧٢ م المؤسسة التجارية للطباعة والنشر - بيروت
- ٧ - «المملكة العربية السعودية وتطورها الاقتصادي» تأليف فيصل عبد الرحمن السديري - الطبعة الاولى ١٣٨٧ هـ - ١٩٦٧ م
- ٨ - «موجز تاريخ الصحافة في المملكة العربية السعودية» تأليف محمد ناصر بن عباس - الطبعة الاولى ١٣٩١ هـ - ١٩٧١ م مطابع مؤسسة الجزيرة للصحافة والطباعة والنشر - الرياض

## لائحة المراجع والمصادر والقراءات

- ٩ - « دليل الاستثمار الصناعي في المملكة العربية السعودية » مطابع مؤسسة الجزيرة للصحافة والطباعة والنشر - الرياض .
- ١٠ - « التضامن الاسلامي » تأليف محي الدين القاسبي - ١٣٩١ هـ - ١٩٧٢ م مطابع مؤسسة الجزيرة للصحافة والطباعة والنشر - الرياض .
- ١١ - « التقديرات المتوقعة لقطاع الصناعات التحويلية في الخطة الخمسية » مركز الابحاث والتنمية الصناعية
- ١٢ - « المصانع القائمة والتي تحت التأسيس حتى نهاية عام ١٣٩٢ هـ » مركز الابحاث والتنمية الصناعية
- ١٣ - الكتاب الاحصائي لعام ١٣٨٩ ، ١٣٩٠ ، - قسم الاحصاء ١٣٩١ ، ١٣٩٢ هـ
- ١٤ - « الفيصلية منهاج حضارة ومدرسة بناء » تأليف زهدى الفاتح - الطبعة الاولى ١٣٩٢ هـ - ١٩٧٢ م
- ١٥ - معلومات وبيانات واحصائيات اعدت خصيصا لهذا الكتاب من امانة منطقة الرياض ، ووزارة العمل والشؤون الاجتماعية ، ووزارة المالية والاقتصاد الوطني ، وجامعة الرياض ، ومركز الابحاث والتنمية الصناعية ، ومركز التدريب المهني .
- ١٦ - كتيبات اعلامية من مطبوعات وزارة الاعلام

## الفهرست

- ٥ الاهداء
- ٧ مقدمة
- ٨ لماذا هذا الكتاب ؟
- ١١ لمحة تاريخية :
- الرياض قبل الهجرة والميلاد ، متى ولماذا سميت بالرياض ، صفحات مشرقة من تاريخ الرياض ، الرياض ذات الأسوار .
- ١٩ الرياض اليوم :
- موقعها الجغرافي ، المساحة ، السكان ، المناخ ، المياه ، برج المياه ، الزراعة ، الكهرباء .
- ٣٠ امانة منطقة الرياض :
- الامارة والأمير ، سياسة الباب المفتوح ، الامارة ونظام المقاطعات الجديد .
- ٣٥ الرياض والصورة الزاهية :
- أمانة مدينة الرياض ، تطور العمران واتساع المدينة ، رفاهية المواطن السعودي .
- ٤٠ مشروع الاسكان :
- الوحدات السكنية ، شروط الاستفادة ، نظرة انسانية .
- ٤٣ قاعة المؤتمرات الدولية
- ٤٥ الفنادق
- ٤٨ التعليم :
- الومضة الاولى ، وزارة المعارف ، التعليم الديني ، احصائيات للمدارس والطلاب من عام ٨٤ حتى عام ١٣٩٣ هـ ( رياض الاطفال ، الابتدائية ، المتوسطة ،

الصفحة	الموضوع
٩٥	<b>المعارض بالرياض :</b> معرض البيت المثالي ، الوكالة التي أقامت المعرض ، معرض الصناعات الوطنية .
٩٩	<b>الشئون الاجتماعية :</b> وزارة العمل والشئون الاجتماعية ، مركز التنمية الاجتماعية ، الضمان الاجتماعي ، التدريب المهني ، نظام العمل والعمال ، التأمينات الاجتماعية .
١٠٧	<b>نادى الفروسية</b>
١١	<b>المصارف الوطنية</b>
١١٤	<b>النقل والمواصلات :</b> الطرق المعبدة ، السيارات ، السكة الحديد ، مطار الرياض الدولي ، البريد والبرق والهاتف ، المسافات الكيلو مترية بين الرياض ومدن المملكة .
١٢١	<b>المراجع والمصادر والقراءات</b>

الصفحة	الموضوع
	الثانوية ، اعداد المعلمين ، التعليم الفني ، التعليم الخاص ، المعهد الملكي الفني ) .
٥٧	<b>جامعة الرياض :</b> أول كلية ، كلية العلوم ، كلية التجارة ، كلية الصيدلة ، كلية الزراعة ، كلية الهندسة ، كلية الطب ، جامعة الرياض خلال عشر سنوات ، تطور اعداد طلاب الجامعة منذ تأسيسها ، أعضاء الهيئة التدريسية ، مشاريع الجامعة لعام ١٣٩٣/٩٢ ، طلبة الجامعة حسب الجنس والجنسية .
٦٦	<b>الصحة :</b> العلاج للجميع ، أول وزارة وأول مستشفى ، مستشفى الملك فيصل التخصصي .
٧٠	<b>الصناعة :</b> اهتمام الحكومة بالصناعة ، الهيئة المركزية للتخطيط ، مركز الأبحاث والتنمية الصناعية ، المؤسسة العامة للبترو ل والمعاد ، المنطقة الصناعية ، الصناعات القائمة والمقبلة .
٧٦	<b>الغرفة التجارية الصناعية :</b>
٧٧	<b>البترو ل والمعادن :</b> بترومين ، مصفاة الرياض ، خط غاز العثمانية الرياض ادارة بترومين للتسويق .
٨٠	<b>صناعة الاسمنت</b>
٨٢	<b>صناعة الجبس ومشتقاته</b>
٨٥	<b>صناعة المرطبات</b>
٨٧	<b>صناعة الأثاث والمفروشات المعدنية</b>
٨٨	<b>الاعلام :</b> الاذاعة ، التلفزيون ، الصحافة ، الصحافة بعد صدور نظام المؤسسات الصحفية ، المطابع .





Handwritten text in Arabic script, enclosed in a double-line border. The text is faint and appears to be bleed-through from the reverse side of the page. It is arranged in several lines, with some words appearing to be "بسم الله الرحمن الرحيم" (In the name of Allah, the Most Gracious, the Most Merciful) at the top. The rest of the text is illegible due to fading.

A blank page with a light beige or cream color, showing signs of aging and slight discoloration. There is no text or other markings on this page.

# مخطط مدينة الرياض الحديثة

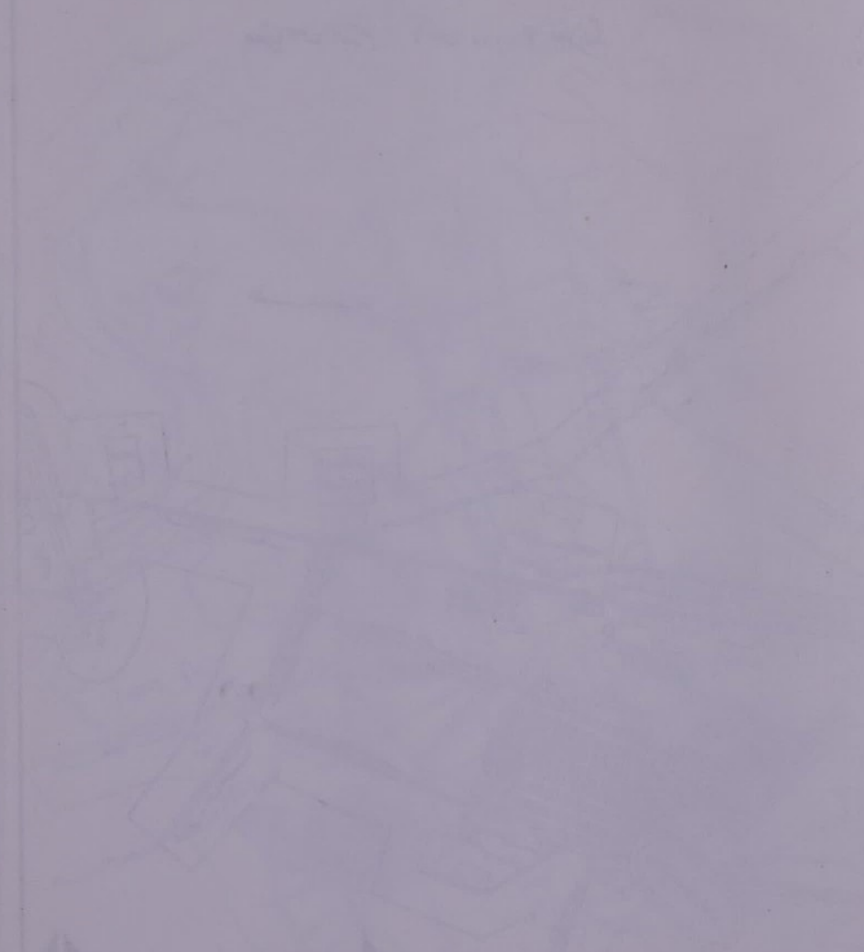
مقياس الرسم ١ سم ٣٠٠٠٠ تقريباً



# الرياض

بمنهارة زهيرية وديارنا

تتمتعون به  
تتمتعون به



تتمتعون به

تتمتعون به

طبع في

# موسسة الجزيرة للصحافة والطباعة والنشر

ماتق ٢١٢٢ ص ٣٥٤  
شارع الناصرية الرياض المملكة العربية السعودية