

Щер'бандьна пешвана Һәмуйар'а

ДБНА ЗЭФ ШИР

Найдо сала кы Сима Мото ч'едаоно колхоза гондо Шорц'енресе д'е ной'йна Апаране.
Эв 11 ч'елэжа х'ойдыкэ. Сима Һор ч'елэжэ п'ути б' һ'есеае го сала мал'бунаи дор'базууи-дот 1450 литр шир, дөвса 900 гре сала пар, Әв галжи х'авата 10 Һ'ыдыкэ, Әв ч'елэжодо п'се...

Сима Мото чава г'иштиш'и биакрына ширданиа ч'елэжа?

Әйәә, воки ч'идас л'ыдые ч'елэжа ро, һадэс жи ширданиа ван ве ыдыбо.

Сима Мото ч'елэжа һорг'ым Һәмуйи дунуден зоотехникия алыды Әв мәсе шарже т'әни зоотехники колхозе һазырдыкэ норма алыдыне.

Вохте һазырдыкэ норма алыдыне Һ'есае ыдыдыи воде с'але, де ч'елэжа, малчалде дотане у еди ги.

Мөсал: мәде сар ч'әро п'ири д'буна дотане эвәр'ә, ч'елэжод т'әшкылдыр ч'ерданиа ч'еләшөвө, к'южәне к'аржэ мәзәи д'...

Б' мошалде былдыкырына ширдә ч'елэжа йәк жи әвө, воки мәор сар ч'әро т'әшкылчи ч'ерданиа сар ч'әро шир'урчи ч'елэж һар т'әш бөхөрләне б' һөшпәи һанна. Әвөр бори ч'ерданиа б'...

Һәр ч'елэжэ роже 10—12 литр ыдыла, де вохте т'әшкылчыри ыдына бө сар ширданиа һәр роже г'иштиш'и 17—20 литри.

Әв биыдыкырына ширданиа дөкә жи дотане с'а д'ю.

Дб сал бөрө, Симе дьбе, мәкә роже до шар д'алоты. Рус йәкәдә жи мә шир ке д'юстод, йәкәш'и чахи ч'елэжа Ч'аликә 15 литр шир ыдыла, де вохте...

дарбази дотане сө д'әи һур ширданиа «Ч'аликә» г'иштиш'и Һ'отани 28 литри.

Ж' ч'елэжа эф' шир дөжәре б' стәнде зьыстане жи, әвөр малш пак х'ойкын у раст б'ыданди режима алыдыне, авдане у дотане. Лаэзма б' дорюгизьстәи роже сә чава д'әбрө у аве б'дыи ч'өлэжа.

Зьыстане Сима ч'елэждот һәр'ө себе сәйг'әта пешна ч'елэжа алыдыкэ, т'әмзәдыкэ у алыды, сәйг'әта Һ'отата д'әстөб дотане д'әвр, вө йәкә д'өв'әнниа ниһор' сәйг'әта д'иһадә у эвәре сәйг'әта п'енне. Әв роже д'әбрө Һор ч'елэжэ 10 кг п'иһа, һадэс жи ка, 5 кг с'иләс, 2 кг шәп у килограмм к'өб.

Вәдә зьыстане эв ч'елэжа алыдыкэ Һ'әмуйи ширданиа у к'аша ван.

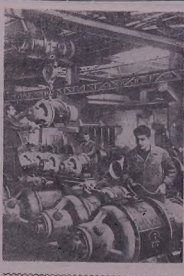
Мәзәи бөса жи ышпанданиа раст т'әшкылчырына дотане ч'өлэжа. Һ'отани ван на парер, Симе дьбе,—мәи бори дотане г'ошане ч'өлэжа надышут, мәи нәдыда у бопа ве йәкә жи шир ке д'юстод. Де һыһа б' сава г'оти г'ошане ч'өлэжа д'ышом, мәи д'әвр, аңа д'ышом у п'аше д'әдотим, т'әме ве йәкә жи ч'өләж аһл эф' шир ыдыла. Ч'өләшот г'оти зуу бөр һав иәне г'ошастые, әв йәкә ч'әри ширданиа ч'өлэжа ыһьө бөкә.

Щер'бандьна х'авата ч'елэждотәи пеште т'хөватлане бө т'әне ферма колхоза вана, де бөса жи Һәмуйи фермат колхозод к' д'ык'әнэ зәво Ч'ертәкә Әлгәзәр.

Бө сава х'ойкырына п'ак Сима Мото жи 11 ч'өлэжө к' т'әсиамыи ве к'арына 11 г'ойлөд сәг'әм зәмыкырына.

Дөст бө х'ойкырына Һ'әйвәнт зьыстане буа. Хохат'әрде ферма д'өв'әд'иһи, воки сал ширданиа ч'өлэжа д'ыһа зәдө бөкә.

А. Афаняйн



Продукция завода электротехнико

Әрмәнистане те шандьне республикед Зявханкәвәе б'ратне, һәйгәдә х'вайшә һам у хоһан у һәйгәдә ГРСС мани.

Шыкьдә: бөрәкырына генератора, Пешне сөкыиби бригадере бригада бөрәкырыне С. Берберян. Бригада к' әв сар'әри де д'әв дор'баст'ә ижәдә йәкә у нив-д'ө норма д'әрдәниа у д'әв генератород шур'е һәрә баш.

Фото йа А. Погос'ян.

БЫЛЬДКЪН РОЛА СМТ-Е НАВА ДӘРДАИНА КОЛХОЗИЕДА

Пленумод Коммунар'әна ПКТС сентябрье у йанваре п'әре ланин пешнаи стәнисед машин-трактора б'ыльдыкэ акыдына һ'орку кутуред мал'буна г'ондиге, зәдыкыи сарә Һ'әйвәнт, былдыкыи һаслөданиа вн.

Ль СМТ-ә Әшмидәзнәвә № 2 һойә техника пеш у Һәмуйи малш һаво бопа әв колхозод зона х'вәдә б'ылдыкэ акыдына кутуред мал'буна г'ондиге, зәдыкыи һаслөданиа Һ'әйвәнт. Ле, чава избәти ниһан д'ыди СМТ ван п'әре рыд нараданиа.

Ль 11 колхозод зона СМТ-е жы һектаре бө Һ'есеае орт'ә те стәндәне 143 центнере д'әбрө дөвса 235 центнере бө п'әне тер'ә дити. Охыдани эф' һыләзе брак'өс готи лө колхозод Раһнарә, Арак'өс е ад мәндә. Нәйһәсиа йә мәзәйә акыдына п'омбө әвө, воки СМТ у сар'ертиед колхоза нақданиа дунуден агротехникия, х'ават'ә эк'лыборәкырыне галжи п'ашдә к'әвән.

Қаванысанаред т'иһиби к' те г'ерәдәне орт'ә СМТ-е у колхоза жы алыди СМТ-е б' т'әмиаи наена әрдәндые. Аүә мәсәлә: дөвса 1700 һектари һатийә шоқырыне т'әне 174 һектар шөвед п'ане, ке һатяң р'әдәндые бөса жи х'оватед мани. Колхозод зона СМТ-ә Әшмидәзнәвә № 2 йорданлди бөса жи п'ане акыдына т'ириа. Колхоза г'ондә Арак'өс дөвса 50 центнере бө п'ане тер'ә дити жы һектаре стөнд 14,6 центнере т'ири, йә к'ө 29,6 саһәе п'ане һәйә Колхоза г'ондә Ленуғи жы

ЖЬ 30-Е ОКТЯБРИ ЗЕДӨТӘР . МӘРВЬ ХАТНӨ ВИСТАВКА РЕСПУБЛИКНӨ МАЛ'БӨНА ГОНДИТЕ

Жь 30-е октябрье Һ'әтани 20-е йоһайре һатня виставка мал'буна г'ондигтәй республике жы 20 һ'әзәри зәдөтәр мөрвә. Һатня в'әри колхозавәнд шергә нәйлиә, механизаторед стәнисед МТ, хөмәтиед совхоза, бөса жи п'әлө, қолхчи, әйаһшөһк'илк'ер өлм у кутурәна, х'овид'әрәд идәрә х'ованьдө.

Пашни д'ириә сарәд павильонз сарә галәжә дәрһәца дитани х'вәдә «К'т'әбә фөрәкә у пешданниһадә» һәвһәниө.

«Өв ч'ь к'ө м'әи пер'ә г'иһанд бөби-ви, м'әи галжи х'өһә һатә,—һыдыи сиһи һансаркә әһәл Марнеттә Шанһияне. Колхозовәнд колхоза «Авангард» г'ондә Барисковә һә...

Һ'әйи Сисане д'ыһысиә: «Мә Һәмуйи п'ерд виставкә т'әмәшкәр. Әм б'ә д'әрәнт'әһи колхозовә ед к'ө в'әра һатняи иһаңдәндә галжи р'ой'мәзән бопа. Һыһа өв Һәмуйи жы г'әркә б'ыг'иһкыи ван пешнава, воки б' һөр'әти б'ыдәңш'и пешидәнәд партияе у й'өб'отәи.

40 механизаторед стәнисә Хокемтеридәйәи машин-трактор'әи пеш д'ыһысиә: «В'әра һатийә иһаңдәндә щер'бандьна х'авата мал'буна г'ондигтәй галжи дөвлодотод, әм бө х'әвтиө д'ө шар у сө шар б'ык'ә ф'әһата х'өв, воки стәнәи х'өвәи мал'буна машин-трактора б'ык'ә ф'әһата һөрө мөзән йә былдыкырына дардәнде колхоза.» (Д. Әрә)

Һ'ӘЙВӘНТХ'ӨЙКЪН ШӨРКӘРИЕ ДЫКЪН БОНА ДӨСТӘНИЕНӘ ТЭЗӨ

мхоза г'ондә Аршалудьсе л' нәйә Әшмидәзнәвә исал рыд т'әшкылч'иру х'ойкырына Һ'әйвәнт. Бө һә йәкә һатә зәдыкыие һаслөданиа Һ'әйвәнт. Хохат'әрде ч'өлэжа жы һәр ч'өлэжө п'үвсә 1300 литри стөндәи 1603 шир.

айкырың ч'өлэжа рыд т'әшкылч'и башч'ор х'өләждот Ш. Һәяне у А. Расо. Әвәна жы һәр көкө тәсиамыи ван к'ыр б' һ'әрт'ә стәндәи 1800 литр шир. мхоза рыд һатийә т'әшкылч'и шөхте х'ойкырына пез. Ш. А. Расо, М. Һәмә, М. Төмө бө х'ойкырына бәп һодан т'ө т'әни барха у жы һәр п'әксәе стәндә 8 килограмм һыри дәвсә 2 килограмм бө п'ане тер'ә дити. Һә һатийә қәдәндые п'ана зә-

дөжкыра сар х'изира. Бона к'өккөриә х'изира һатийә башч'агыне 100 тонна с'илә харыне у галәж көтсерәвәна кукуруз.

Бона сала 1956-б'ыг'иһкыи дөстәниенд д'ыһа мәиһи һатийә эф'рандә база дөбәйә мәй'икә, һатийә бөрәкырыне 900 тонна г'иһа, 380 тонна с'иләс у дөбрәд мани.

Фермод Һ'әйвәнтх'өйкәрынедә һатня дорбәкырыне луде әв у прөседдә Һ'әйвәнтх'өйкәрынег'ә мани жи тен механизасьныкыне.

Һ'әйвәнтх'өйкәрыдә Аршалудьсә һа дөстәниһана һеса һавәи. Әвәнә бори һылдәи исал зьыстане д'ыһа рыд т'әшкылч'и х'өйкырына Һ'әйвәнт у бәр'өр'әи қор'т'әә ПКТС XX быт бө дөстәниенд т'әзәвә.

С. Гиулазарьян.

ДӨСТӘНИЕНД БӨРБ'ӨЧ'ӨВВӘ ДАДАН САЛА МАЛ'БӨНӨИӨ ДӨРБАЗУИ

дәрәңа пешдәбәрәниа Һ'әйвә-һ'әйрәндә колхоза Сорник л'е т'ә т'әни г'иһш'итийә дөстәни-һөв'әг'ә. Исал һатийә щер'бәндә бө т'ипи, м'әбарә с'иләсө. роже Һ'әйвә араловә қәдәндәи д' х'өвәй бөр дөвлөтә.

аныенд т'әзә һатийә бөрәкырыне жы п'ане зәдөтәр ип'әш дөбөр. Һыһыва жы һатийә бөрәкырыне у бат'әкырыне Һ'әйвә шур'әд т'әһкыне.

Колхозовәнд Сорник Һәмуйи модал'а д'ыһд'иһи сала 1956-а б'ык'ә сала дөстәниенд д'ыһа мәзәи.

Ш. Әмьр.

