

# РИА ТЭЗЭ

ОРГАНА КМ ПК ЭРМЭНИСТАНЕ  
„НЗУ АРУДУ“ ОРЧУБ ЧУН ЧӨТӨСНӨ  
„РИА ТАЗА“ ОРГАН ЦК КП АРМЕНИИ

№ 23 (1459) Пенсшам, 21-е марта сала 1963 Қимот 2 жапан

## Йақтия партиае у шмаэтейэ ленине

**17-Е МАРТЕ БЖАРТЪНЕД СОВЕТА Р'СС ЭРМЭНИСТАНЕ-  
НЗУ ТЭВРЭБЛЪНД У СОВЕТЕН ШИ ДЪ ФӨВЪЛД АК-  
ТИВТИНА ХӨБАТЧИАЕВ СӨЛАСӘТИЕВӨ БЪЛЪНДА  
ДӨРБӘЗ БУН**

### Кировйа дэңге хөэ дан

17-е марта. Мах'алед хөбачиэч зөвөдә сар нан Кировйа ши у шайа, Пала, дьлаки, хөвәсәр у коләшид мала бе фәддә—фәддә бөрбә чидәрәч бжартне дьлакина, дьлаки дьлаки, шөи дьлаке хөэ бөдә бөна К'рәи хөвәсәр бөдәкә хөвәсәр у коләришәдә чөм'әтиә.

Шидәрәч бжартнед 254 өсрә зөвөдә сар нан С. М. Кировйа куләрәе



Чөвөдөвөдә колхоза гөндә Саят'әр (наһ'йә Әшмизәниә) Шайна Усу иро гә-  
ләки шайа. Но хәшр өх дәңге хөэ дьа-  
дәлөдә дьлакәтәйә нежә.

Шидәкә: У. Сөу ль шидәрәч бжар-  
тынед №111.

дәкә. Ведрә хөэ депутатә Советә Р'СС, Арменистане Г'рәбәдә К'атбә Ком-  
мунистия ИКД лешәк И. И. Заробян те  
бжартне.

Раст сәйтә 6-а сәдрә комиссия чидәрәч бжартне Степан Аветисянтян бжартне Г'рәбәдә дьла бөдәрдә, Ух-  
бәтшидә зөвөдә сар нан Кировйа бә, дө  
пенсөнерә ашә Р'бүсә Никос'әнидә у А-  
рус'әкә Тәвөвөсән бәри сәликә бәүлән-  
тә дьлаки у нешикә өб'үлнә дөндәйән-  
тә бөдәкә.

—Бөна К'рәи дәи зәрдиә Вәт'әне ма-  
—Никос'әнидә дөбөкә—бөна К'рәи шәш ма-  
—дәкә, ед кә бе хәбәтә тәвәд Н'әлмәдә  
—дәләкә Вәт'әне шө дьлакә.

—Нашә бжартне зөвөдә сар нан Кировйа  
—хәбәтә коммунистә Артем Сарсөсән,  
—бжартнед апаратурашә По'өсә Пәлдан,  
—апаратура сәрикә Пәвляр Ег'әзариан у  
—ед машик бәүләнтә дьлаки у борчә  
—хәбәтә коммунистә Фөвдүмәд.

—Дия 16 сәлә шидәрәч кә Вүрүр Аг'әл-  
—даньә шө сәтә 30—30-а дьлабәтә Вәт'ә-  
—ник бәүләнтә шайа өб'үлнә, сөт:

—Бра дьлакәдә Әд'әли бә, бра әш-  
—марте шө дәңге хөэ дөндә дөи бәш бөна  
—шмаэтейэ бөдәкәтә.

—Өзәд мала кардәкичә әлжәрәк Нур-  
—вердәни Аветисян дөңкә хөэ дөндә. Ну-  
—вердәни 25 сәлә зөвөдәч хөвәсәр, бе  
—ордиә Вөйрәдә Хөбәтәдә Сүрүә Хәдир  
—р'шәкәриә у р'гәтә, ма пенсөнерә, бе  
—хөвәсәр те зөвөдә, бе дьлакинед шөвә  
—шә дьлакә К'бәрәдә шә—Гәтәс Аветисян,  
—өбр'ә шә—Гәр'әлжәр Кар'лән Аветисян,  
—бүкә шә Сөвә Григорян шир'ә г'ә-  
—вийә вәтәи дөңкә хөэ дөндә.

(АФТ)

### Бь дьлаки ша

17-е марта гөндә Месаморейә (на-  
һ'йә Әшмизәниә) хәмәшидә тәе бөсөтә  
дөңкә бөр дөңкә дьла у өбр'әнә, к'әлөш  
шайәнә һәшә дьлаи дьлаи бөдәкәтә.

—Нашә шидәрәч н'әр дөрбәк бөдә, бе  
—дәңгә, шәвәри у к'әләш һәшә шидәрәч  
—бжартне шайа.

Сәй'әтә шайә бжартне р'ә падрә һә,  
һәр дәк дьшәрәкә бәри сәликә шө  
дәңкә хөэ бөдә. Ашә дьаһәс мәрчәс Әсә-  
рәдә Дөвөрә бәри сәликә шөвәсәр өб'үлнә  
дөңкәдә дьла у шө дьлакә.

—Ә жи г'әви бе һ'әчәрә бжартнед,  
өкә, бе дьлаки шө дөңкә дьлаи  
зөвөдәч шидәтә мала һөкә, ед кә бөна  
хөвәсәршәдә шө, бөна дөи маһ'әлжәрәиә  
шайә шидәрәч дьлакә.

—Пәд Әсәвәр'ә шайә мафрөдә мала шө  
жи бәүләнтәч хөэ пәкәтә өб'үлнә  
дөңкәдә.

—Пәшә Мәржәк Мәржәк, лә ширә  
әшәмә дьлакәч, нешикә өб'үлнә дьла,  
Хөш йөвүрә ши йәзәләр шө бөдәкә: к'әпә  
лә сәр ләшә ши, бәшәрә шидә хөшә һәр  
тәһә мәржәр'әгә дьлакә.

У ашә гәләри — қиз у хови, кил у  
дөңкә, г'әмәшидә хөвәсәршә дөңкә дьлаи  
у дөңкә, Сәй'әтә 12 бөр, г'әмәшидә бө-  
дәкәтә шайә дьла бжартнед, бе шидәрәч  
бжартнед шидәли у хөвәсәршә машик  
дьлаи дьлаи у шә дьлаи.

М. СИЯБӘНД

### АШТАРАКЕД

Тәвә гөвәрәнә К'өтбүрәс лә зөвөдә  
зәтәриәкә һәшә дьлакәдәни. Сәй'әтә шә-  
шә, сәдрә комиссия шидәрәч бжартне  
Вәстәсә Зәғайән ә'ләм дьла, маки  
дәңкә дәңгәдәйән дьла. Пенсөнерә 83  
сәлә Ваннә Вәрәйянә нешикә өб'үлнә дь-  
ла.

—Әз дәңгә хөэ дьлаи бөдәкә коммуни-  
стә у коләришәдәкә, бе шөкә дәңгә хөэ  
дьлаи бөна шөб'ләкә хөвәсәршә ә'ләм  
дьла.

—Пәшә маһ һә г'әмәшидә хөвәсәршә  
дөңкәдә нәһ'иә тең у бәүләнтәч хөэ  
дәвәжә өб'үлнә дәңгәдәйән.

С. НӨВӘНИСИЯН

### дөвн борцдаршед мәйд сала 1963-а

Маһшәрәдә шидәрәч Н'әшә дәрәкиә  
маһшәрәдә шидәрәч. Дьла жи  
нәшә партиә парә дөндәдә р'әртәи  
бөдәкәтә у сала 1963—а, сәләд  
пәшәхәтәдә дәрәки у фотона  
шө бөдәкә зәтәкәриә.

Хөбәтәч р'әспубликә маһи дөңкә  
жи зәтәкә н'әшә хөэ бөкә нәшә  
жи шидәрә. Шир'бәндәлә маһи-  
бөдәкәтә нешә дөңкәдә жи йәкә  
дөңкә зәтәкә маһшәрәдә лә һәшә у лә  
дөңкәриә не пәрсишәдә бе чәкәс  
бөдәкәтә. Сала пар р'әспубликәдә  
өс'әдәшәдә һәр дөңкәкә куләрәд  
һ'әбә нәкә бә 42 сөктерә, лә дәрәкиә  
нишә г'әвәри бә 34,1 сәлә-  
фа зөдә бөр. һәр хөвәсәршә дөңкә  
зәтәкә бөдәкәтә һ'әбә нәкә йәзә  
ни р'әспубликә зөдәкәриә нәкә  
бе г'әмәшидә бөдәкәтәдә дьла  
нәшә парә Н'әшә, кә лешәшә зә-  
бәтәчидә дөңкә сөкәшә.

Шидәрәшәи пәшәндә маһшөрә  
шидәрәшәи р'әспубликәдә, кә  
вә әшрә бөр, хөвәсәршә дөңкә у  
лөкәмәтәриә парә һәндәкә һәр сәр-  
хөвә, шәкә әшәләнәшә һәр һәкәтә-  
рәтәкәтә дөңкә һ'әбә нәкә бәләншә  
н'әшәтә 12 сәнтимәр, жи зәрәришә  
нәшә г'әвәри н'әшәтә 379 Н'әшә  
тонна, йә кә бе 17,8 сәләфа жи  
дәрәкиә нәшә сала 1962—а зәс-  
тәрә, 50 һ'әшәр тонна нә бйфрөнә  
дәвәлә.

Бөкә борцдаршә бе чәкәс бөкә  
өб'үлнәдә, сәтә һәкә йәвәд бөна  
әк'әшә бәшә шидәрәшә бөкә. Дә-  
дәкәтә шидәрәч зәтәкә һәр һәкәтә-  
рәтәкәтә хөвәсәр бе к'әрдәри бөдә хөб-  
тәндә. Хөвәшә—дәвәләншәдә маһи,  
сәтә шәкә бе арәл, бе маһшәтә  
бөдәкә хөвәсәршәдә. Шәш парә  
һәр колхозкә у совхозкәдә  
сәрхөвә зөкә, шөкә шө хөвәсәршә Н'ә-  
тәни нәшә маһшәрә р'әспубликә у шидәрәч  
нәшә—сәр шө дөңкә куләрәч жәк  
әк'әрдә куләрәд дөи әк'әрдә бө-  
ч'әшә. Сала пар 7,5 сәләфә р'ә-  
мәшидә хөвәсәршә р'әспубликә, йәкә 35  
һ'әшәр һәкәтә нәшәтә маһшә. Дөв  
дәкә зәрәб Н'әшәкә сәр зөдәкәриә  
дәрәкиә нәкә, дөңкә сәр. Маһшәрә-  
дә сәршәрәдә Антаракә, Йәвә-  
ниә, Гүрүкә, Ег'әзәриә, Пәд-  
кәриә, Сәлүкә, Шәшадәшә, у һөкәс  
сәршәрәч дәрәкиәдә маһшә сәлә  
зәрәб зәрә р'әспубликә у маһшә.

Гөтә г'әмәшидә хөвәсәршә бөдәкә  
хөвәсәршәдә Ә'дрә Әрменистане  
бөкә шө йәкә жи һәндәкә у ләкә  
жи ләкәшә г'әмәшидә тәкәшә бөдәкә  
хөвәсәршә у дәрәкиә нәкә г'әвәри  
жә нешәриә шөвәшә бе дәрәкәдә

хәвәри куләрәзәбәрәдә р'әспуб-  
ликә һәндәкә нәшә г'әкәк маһшөрә-  
шәдә һәндәкә зәкә—ләкәшә дөңкә-  
шәдә бөдәкә һәшә. Колхозкә-  
нәкә дөңкә Нөрәниә (сәртәришә)  
Шәшадәшәдә дәрәкиә, Кормәр  
Аг'әсә, Удуркә (сәртәришә) Нө-  
дәбәрәшәдә дәрәкиә у маһшөрә-  
нәкә маһшә бе хөвәтә хөвәшә шә  
дәкә зәтәкәриә, шөкә қимәд  
р'әспубликә маһи бәшә—бәшәдә  
дөңкәриә нәкә з'әнә әк'әшә ләкәшә

279  
ҺЭЗАР ТОННА  
жә һәкәтәрәкә  
12  
сәнтимәр  
НАН

куләрәч шә, лә әкә жи әк'әшә  
һ'әбә куләрәч бөдә бөстимә. Мә  
кәлишәрт у куләрәчшәкәр сәрхөвә  
зәкәшә тәһәтә жи шир'бәндәшәдә шәдә  
нә һәндәкә. Гәрәкә куләрәч зәкәшә-  
бөкәриәкә бөдә бөдәкәриә. Гөтә  
кә б'әфрәдәри нәшәкә әршәти-  
кә бөкәриәкә куләрәч маһшөрә  
шидәрәшәи бөдәкәтә, қимәд һәр  
шидәрәшәи хөвәсәр у һәндәкә Н'әшә  
бөдәкә.

Тәвөвөдә шидәрәшәи р'әспуб-  
ликә нәшә Н'әшә куләрәч у р'ә-  
дәкә сөвәкә хөвәсәр, шөкә г'әдәркә  
чәндәшәи бөкә р'әдәкә бөкәтә.  
Бәктә әк'әшә пәшәхәтә бе г'әлөмә  
бәшә, һәкәриәкә тәхникә, шидәрәшә  
нәшәкә у бө фрәти зәбәрәдәшә  
мә г'өдәдә нешәрә зәрәдәтә.

Хөвәсәршә дөңкә зәтәкә бе хөвә-  
ти хөвәшә нәһәшәшәдә чәндәшәи  
бөкә бе йәкәс бөкә дьлакәшә-  
нәкә у бе шө йәкә бөдәкә шәвә,  
шөкә шә бөрчә хөвә р'әдәкә бөкәтә.  
Бөрчә комиссия партиә у сәршәрәчидә  
дәрәкиәдә, шөкә дьла  
н'әшә сәршәрәкә ләкә колхозкәниә  
у н'әшә бөкә, йә кә фрә брәдә бөкә  
жи һәкәтәрәкә әк'әшә бөдәкә бөстимә.  
Брә бөвәра сәлә Н'әшәкә бөдәкә  
лә пәшәчидә Н'әшә әк'әшә бөдәкә  
дөңкә.

### дөңкә хөэ дьлаиә вәт'әне хвә

—Нәшә бжартне бөр, маки колхозкәдә  
гөндә Шәшадәшә (наһ'йә Әшәриә)  
бөрчә шидәрәч бжартне дьлакәдәни.  
—Ашә Р'әшәна Б'әзә, Р'әдәтә, маһшәрә,  
—бәшәршәкә дьлакәдә сәлә сәли әр  
—мәр йә, лә әкә жи дьлакәшә нә дьлакәтә  
—жә дөңкә нәһәшә шидә дьлаи бөкә  
—у шөкә парә Р'әшәнә бәүләнтә хөвә  
—сәтә у нешикә өб'үлнә дәңгәдәйән бөр,  
—гөт:

—Шәбүна пәләнчә кә бөкәшә, зәз  
—галләкә бжартнед. Мәшә бе н'әшә хөвә  
—кәлидәтә маһи депутатә— Хәммә  
—Шәһин дия. Қимә г'өвә г'өви  
—сәршәрәшәдә дьлакә дьлаи һәшә дь-  
—ла бөдәкәтә, маһи Н'әшә дөрәкә ә'ршә  
—дәңкә хөвә дьлаи шөкәшә сәли г'өмә-  
—ри. Партиә Ленин мөрә бәтәвәрәи әнә.

—Әз дәңгә хөэ дьлаиә сәлишәтиә партиә  
—мәкә з'әнә з'әлмәшә.

—Нашә К'әвәдәниә колхозкә К'бәрә Әсәд  
у хөвәсәршә дөңкә маһшәрә дьлакә хөвә  
дәңкә у гөтәшә, шөкә не вәрләшә дьла р'әдә  
бәкәшәтә, кә Вәт'әне шәш ә'ләм дьла  
дәшәдәшә у маһшәкә бе Н'ә ФАРӘЗ



Шидәкә: Комкә бжартнед гөндә  
ноктәбәрә (наһ'йә Нөктәбәрәниә) бе  
дәкәшә ши бә шидәрәч бжартнед  
№23—а дәрәтә.  
Фотә йә А. ШИРАГ'ӘСПИЯН

ЖИЙНА ПАРТИЕ

Контролийа т'эшкилэга партиае сэр хэр ч'ялэки колхозе гөмрәһ'кың

Чонд сал пешда колхоза гөнде Онанаване (сорвертия Аштаракейе доранине) чава жь чандык кутуред даште, бса жи дькың т'эшиктелдире к'эраж мазы д'стәнд. Колхозе кутуред даштея бса дьчанд, чава мәсәл, ниск, ноцты кутуред лобийай майин. Колхозавана э'шәо к'ар бса жи жь т'унбешоркырие, п'етәкәг мазя у тойрәдәхвәйкырие д'стәнд.

Те һәйф, си колхоза вә'дәки пеш давса пешдәчуыне бәра— бәра пашда чу у йна вьра һ'ал дән тәһарәки майна. Сала маһабунейә дәрбәзбуида колхозеда планә әк'идәйна һ'әбе нан, шир, пешдәниәд доранина һәсәләте у р'әчәо сәре һ'әйванат ноһәтәи қәдәльне. Давса 660 сентнере бь планә к'ышыкыри 488 сентнер шир, давса 103 сентнери—80,5 сентнер гошт фротына дөвләте. Планә фротына Прие у һәка жи әп'әрдәи кем һ'әтә қәдәльне.

Мә'нәиә ноқраданциә планә чия? Вахте әм шөхләе колхозе-р'ә буна нас у мө жи адила лә хәбәтә т'эшкиләга партиае шери, ә'нан бу, воки вьра мө'нәиә сәражә әвә, кө т'әриятдәри хәбәтә к'әт'ә, хәбәтә т'әшкиләсә сөр дәрәжә нәмзә, шәр'әндә лә пешәндә маһабунә гөндитә кем те пропагандакырие, гөндирә һәдәә сөр ф'ракырия ләсә соһәлиәте. Жь 454 хәбәтәчә колхозе сала пар 199 мәрвә минимума р'өжхәбәтәйә борцлә һәфәдәләнзә, лә 70 мәрвәиә г'ө р'өжхәбәтәж жи қазәңтә накыриә.

Вьра пәрс пешдә те, вахтә һ'әл ви шур'әиә, лә т'әшкиләга партиае чь дькә, чь моһалә дькә' фырино бона колхоз бгыһжә колхозе пеш у борщадирә хвә әлзе һ'әмү ч'әһәд маһабунә гөндитәдә бьқәдина. Вахтә дәрһәә лә пәрседә ма жь к'әт'әбә т'әшкиләга партиае һәв. А. Сарғысан пәрсә, әви шәбә ма да: —Ә, иди әм бә чькың, т'әшкиләга партиае шәтәд хвә у р'үһәтәднәд буйрәдә т'әмә пәрсед дәрһәдә ч'әһәд колхозея

башқә—башқәдә ә'нә'нә кыриә, қараред һ'әмәшәб қәбул кыриә.

Лә р'езултат... Р'езултат п'әк ишәд, чькәи т'әшкиләте хәбәтә хвә г'өне би ә'нә'нәкәдиә пәрә, йәне қәбулкырия қрарәвә хләккыриә, лә қәдәндәи қрарә ноһер'әйә, шәдбәриә коммуниста у һ'әмү қәдрә нәдәйә бьдкыриәне бона әвәна шөхләе кө спәртәиә вана бь борщәсиә у р'әд бьқәднәи. Вьурәә т'әшкиләте бир кыриә, воки бона қәдәндәи қраред қәбулкыриә ләзәмә қрәтәтә һ'әмү хәбәтәлә мобилизәсиә бькы, бь практикә али ван бькы, қәдрә нәвә дәрәниңәдә р'әст ишәркына.

Қрарәжә т'әшкиләга партиаея қәбулкырида һәтәә һәсарә, ваки ләзәмә тойрәдәхвәйкырие бь һәр тәһәри пешдә бьбь, дәрәниә һәкә зәдәкәи. Лә т'әшкиләга партиае пәй вә қрарә'р'әжә кь кыриә? Гөлә әв зәна, воки ферма тойрәлә колхозеда бь т'әмаиә һәт'ә һиләне, лә р'үе хвәйкырия хьрәбәлә 80 п'етәкәг мөзә жь шәрте дәрк'әт'әдә?

Колхозеда хвәиә жи хрәб те бешәркырие. Мәсәлә, пар жь һәр һектарәкә 30 һектаред чәнднәиә кукуруз т'өне 27 сентнер масса шин һәтә стәндие. Әп'әшә хвәиә, кө бәре л'әтә бешәркырие у колхозе әп'әшә к'ар жь дьстәнд, иһә буйә хам, әв жи ви чаки, вахтә гәләк колхоз у совхозед р'әсудбәикә бона зәдәкырия чәнднәиә р'езервд ләтә дьбиһә, хвәлиһә хам р'әдкыриә, қр' у қр'стәнә жи кәвр' у кьб'әкә т'өмә дькың.

Бь т'әг'минә ма т'әшкиләга колхоза гөндә Онанаванейә партиае готи нава хәбәтә һәр ч'әһәдә маһабунә колхозеда к'ур бь, бь шөхләвәни лә һәр пәрәжә бьһәр'ә, гөндирә бьлә сәр қәдәндәи қрарә, р'езерв у маҷәдәд колхозея т'әзә ә'ләкә у қрәтә т'әмаиһәиә колхозавәна мобилизәсиә бькә, ваки колхоз бгыһжә дәрәдә пешәвәна у һәлә борщадирә хвәйә соһәлиәте бьқәдина.

Х. Бадалаян

Ачхьид т'әйрәдәхвәйкыред совхозе



Марта Тулае. Хәбәтәчәд совхоза «Ново-Меденск»-е, лә иһ'әиә Лениһе, шәкә шәкә миллион һәк жә чәлә бь планә к'ышыкыри зәдәтәр стәндә. Ферма совхозея тойрәдә мәрәдә йә һәрә ләкәи. Ағарә те 30 һектарә, лә көб у тойрәдәхвәд фрә, кь бона мәршәлә кәләккыриә, ишүбәтәр, сәкә батәрейә у 10 м'әлмәтәкитәтор һәкә.

Ферма тойрәдәдә 43 һ'әзәр мәршәдә һәкәрә у 94 һ'әзәр шүчкә һәкә. Ш'әкәдә: тойрәдәхвәйкырие соһәйә пеш Пәһә Чупаровә Әтә, сала 1962-а жь һәр мәршәлә һәкәрә 150 һәк стәнд, давса 121 һәкә бь планә к'ышыкыри.

Фото йә П. МАСЛОВ, фотохроника ТАСС

АЧХЬИЕД БӘРБҮЧ'ӘВ

Коллективә мәдәна Арг'итүфәи сөр һәвә Комсомолә'йә механизәсәкәриә, йә кө бона стәнднә нава коллективә хәбәтә коммунисте шәр'әвәиә дькә, вәи р'өжә ә'ләкәкыриә, ваки планә сәмәиә қәдәндәи.

9,300 метрәд кубики кәвр чекыриәдә вәләр'ә шәнднәиә Әтизүәстәд мәләнәйә шәһәр қарына планә пешә моһә һ'әтәиә 1-е май бьқәднәи.

ПЛАН ҚӘДӘНДҮ

Коллективә заведә Лениһәкәвәйә «Строймәшина» пар р'өжә планә бордәна дәрәниәйә сәмәиһә ә'шәлү қәдәнд. Йәмбәри сала пар ви чаки бордәна дәрәниә вәкә 2 шаһәр зәдә буйә. Дә дәзәд, кө бәзәлтә планәне тәрәд дькың, бәзәлтә хәбәтәләнзә, бь с'әкәндә мәршә дькәкә кәврә сәрт тәрә бькә.

ӘВ БОНА 105 СӘЛФӘ ШӘР'ВӘНИЕ ДЬКҮН

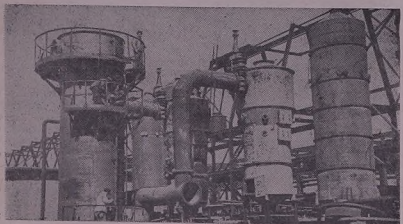
Бһәә 100 һ'әзәр манәти к'иһәд друйи жь планә дәр һәт'ә бордәне, дәстбә дәрәниә к'ышә зар'әйә т'әзә буйә. Әнә п'әражә жь хәбәтә башкә, кө коллективә фабрика Лениһәкәвәйә сөр һәвә Чкаловә друңе р'өжәд ләтә борщадирә нәдә кыриә.

Вә сәмәиһәдә чкаловйә гәрәкә бһәә миллионжә 364 һ'әзәр манәти дәрәниә бькың, к'иһәж би бһәә 200 һ'әзәр манәти жь чәна дәрәниә сала пар ви чаки зәдәтәр. Пәһә һәрдә мәһәл дәр'әбзуйи бь 105,4 сәләфә һәт'ә қрәдәләнзә. Гәләк п'әләдә һәт'ә қрәдәләнзә. Мәршә Хәвкыриән у Георгј Георгјвиң сәражәвә лә дькың, бь 108-110 сәләфә планәд хвә дьрәднәи.

(ӘТ)

ӨЛАМӘТИЯ ТАСС—Е

«МАРС-1» ДЬФЬР'Ә  
16-е марте станция «Марс-1»—а орг'әланстиә'рә сәһәнд п'әргрәдәнд р'әдиәсә йә сьрә һәт'ә дәрбазкырие. Жь станцияе информәсиә дүрәккырие һәтә стәнднәи. Вахте сәһәнд п'әргрәдәнд р'әдиәсә мәзиәлә һ'әтәиә станция орг'әпланетие баранкыри 98 миллион 863 һ'әзәр километр'ә бу. Бь ви тәһәри, дурәйә п'әргрәдәна р'әдиәсәйә космикә бь станция «Марс-1»-рә бь 12 миллион километрә жь ив дүрбәна п'әргрәдәна р'әдиәсәлә мак'симумә зәдәтәр, кө апаратә космикәиә «Маринер-2»-рә һәт'әдә дәрбазкырие, йә кө прессә Америкәдә һәт'әдә ноһәркырие. 17-е марте бь вә'дә Москвә сәһ'әтә 9-а координа-тет станция «Марс-1»-ә астрономе вә әвбн: дәрк'әт'әиә р'әст-7 сәһ'әт 34 дәрә, мәлай 26 сәһ'әт 53 дәрә. Иһә дәрқәдкәдә станция 16,25 км жь Дьһәиә дур дьк'әвә.



Заводә Ерәвәнәйә сөр һәвә Кировәд гөмрәһ' дәстбә чекыриә сәкә әсетелиә кыриә. Әв сәкә заводетә ив бьлә сәкә һәрә мәзәл. Ш'әкәдә: дьтәжә жь чекыриә сәкә т'әзә. Фото йә П. ЧОЛАГАН





