

Бона чадандьна ф'аред пленума йанваре

Г'охьме баш н'име э'нне б'яндэ

Бона в'алетда дораннина нан б' ч'алкэ ж'авэ б' эдэварьне, гарке Бса жн г'о'хьме баш н'бэ. Дорьдэ во ш'ере Пелеуа Коммунист'а НКГС йанваре г'а'тине л'ато г'о'ч'е. Ювонэ Н. С. Хруш'чов г'о'ч'а х'убэй 'ах'ууш'амэ ш'ере д'ини ш'ениш'а г'о'ч'ам'а х'обх'отч'е в'алетэ ма'абу'на г'о'йтине, воки нар н'ава н'об'е г'о'ч'ава д'а н'ак ж'уку б'он е с'орьд'ар ван колхоз е совхозе, ед к'б ш'ере г'о'ч'ам н'ан г'о'не х'ава авиш'амэ, б'ор'э к'риниш'амэ.

Примк'а г'анэ колхоз е совхозе респуб'лике ш'ени ш'ава б'орьд'арьне к'ултур'е й'обэ в'алта рыд д'ак н'а'шэ, воки г'авэ с'орьд'ар колхозэ ш'ере г'о'ч'ам н'ак ж'уку д'ьнэ, г'о'ч'амэ баш д'р'ашин'амэ, г'акэ э'нне б'ом'де те ш'ениш'амэ.

Колхозэ г'обч'е Норкор'е, Марга Ма'ево, Шанс'а'йэ дэ, н'ойн'а Шасор'е, колхозэ Фаг'анга дэ, н'ойн'а н'ава Г'арин'а'йэ дэ н'ойн'а Ах'урйанэ е г'о'ч'е колхозэ респуб'ликаш'е н'ийн б' сава во йава, воки авиш'а г'о'ч'амэ б'ор'е д'имын дэ, нар ректорэ й'отанэ 30-35 сент'яв нар д'ст'иннэ.

Колхозэ н'ийнэ Ар'гине, Ах'урйанэ, Г'освор'е, Ар'гине е й'оив н'ийнэ респуб'ликаш'е йава ш'уш'о'н'инэ. Г'а'ва г'о'ч'амэ х'во г'о'ч'ам'арьне е г'ананэ ко'нисиэ д'аж'атэ. Де й'оив колхозэ ш'о'х'и ван ш'ур'о'н'инэ. Йава колхозэ Б'са, воки кем'а'йэ в'ан г'о'ч'амэ й'обэ, й'обэ жн де г'о'ч'амэ х'во н'а'г'а'н'анэ ко'нисиэ д'аж'атэ. Де й'отанэ 20-е йанварэ, д'авчэ 140 йанвар сент'яв, к'б б'е л'анэ н'а'г'а'н'анэ е гарке колхоз е совхозэ й'обэ е г'ананэ б'ытэ ко'нисиэ д'аж'атэ, нар г'о'не 45.182 сент'яв г'о'ч'ам г'о'ч'ам'арьне е г'ананэ ко'нисиэ д'аж'атэ.

Колхозэ н'ийнэ Ег'ег'ина'зоре, Аманса, Тер'есе, Гу'аг'асанэ, Март'уне е К'алини'иэде кем'а'йэ г'о'ч'ам й'обэ, х'об'ава г'о'ч'ам'арьне г'о'ч'ам й'обэ н'а'г'а'н'анэ г'о'ч'ам'арьне.

С'орьд'арне ш'ере колхоз е г'о'ч'ам'арьне в'анэ ш'ар'тейн'а г'о'ч'амэ х'обэ г'а'во'к'ры'а м'анинэ г'о'ч'ам'арьна г'о'ч'амэ, ч'ава, м'оско, ед м'анинэ «ВНМ» е «ОС—2» н'ак н'ава г'о'ч'ам'арьне, эв ван м'анинэ к'б л'анэ г'а'во'к'ры'а, эв

нар рыд н'ийнэ х'об'х'от'ин. Лаборатория ш'ере б'явн'а г'о'ч'ам 7.409 сент'яв г'о'ч'ам колхозэ н'ойн'а Аларанэ н'ийн'о'и е жн, эвч'ас нан 7.009 сент'яв нар ко'нисиэ, жн 2.165 сент'яв г'о'ч'ам колхозэ й'отанэ 2.142 сент'яв нар ко'нисиэ.

Йава колхозэ респуб'ликаш'е п'анэ г'авэ д'рунэ нан х'аз д'ьнэ, нан э'б'арэ с'ам'е'н'и'а х'уб'айш'амэ е ова й'ока х'аб' Н'ойн'ам с'ар н'обэ нан д'ак е г'о'ч'амэ жн н'ийн н'ава х'уа'н'анэ н'ийн н'ийн ш'ава. М'асал, эд 7.109 сент'яв нан б'е д'аж'атэ н'ойн'а Аманса, нар г'о'нэ 1.405 сент'яв бона г'о'ч'ам д'ст д'ьдэ е во рыд ш'ениш'амэ.

Пелеуа Коммунист'а НКГС йанваре ш'ере д'анн'иэ н'ийн'а х'обх'отч'е респуб'ликаш'е ма'абу'на г'о'йтине, воки йава ч'ава с'ала с'ала 4 миллион ш'ут нан б'она ч'алкэ ш'ере г'о'ч'ам'арьне ш'ере б'о'р'э э'нне п'елл'аниэ ш'ар'тейн'а б'ор'э г'о'ч'амэ д'авчэ, воки нар колхозэ б' г'о'ч'амэ г'о'ч'амэ е б'аш'а б'е разк'ры'аш'е. Де ш'ереэ б'ожэ, воки эв д'ж'ар'ен е б'орьд'арнэ б'явн'а ш'ере.

Н. Аг'аш'айан
директорэ лаборатория ш'ере б'явн'а г'о'ч'амэ респуб'ликаш'е.



Дораннина шир зедэ д'ьбэ

Испексия н'ийн'а Ег'ег'ина'зоре да ма'абу'на б'ош'ит'не д'ор'е д'э г'антэ г'о'ч'о'н'е те.

—Жн колхозэ Ег'ег'ина'зоре ш'ер'а з'олтэ д'ьнэ. Й'отанэ нар ко'нисиэ, 25-е йанварэ, колхозэ 70 ч'алкэ л'анэ, р'онэ жн нар ч'а'о'к'э 8,2 килограмм шир те ш'ениш'амэ. Й'об'иэ 456 килограмм сала нар колхозэ ж'о'дэ йава л'анэ р'онэ жн эд 570 килограмм шир д'ст'иннэ.

Б' сава шир г'о'ч'ам'арьне а'а'л'иф'ернэ е х'уб'айш'анэ й'об'айн'ат колхозэ г'о'ч'амэ Ар'ене, Хачикэ, М'алин'а, Зана е эд м'анинэ д'ораннина шир н'ийн'ари ван г'о'ч'е сала нар б'е 20—30 с'о'м'а'ва д'ст б'у'на.

Нана 23 р'ок'е н'ава йанварэ колхозэ н'ийнэ й'об'арэ 1.199 сент'яв шире жн н'ойн'а сала нар 1.300 сент'яв шир д'авчэ.

(АГ'Т)

Нана х'обх'отч'е ферма колхозэ г'о'ч'амэ П'арав'и'я п'э'а (н'ойн'а Ф'а'р'е) С'о'ва С'о'ва х'обх'отч'е ш'ере е г'антэ ш'ере во ш'анин.

Ш'ам'а: С'ова С'ова ферма п'э'а.
Фото йа Т. Н'ов'анни'ан



Тойр'а'д'а'и'а колхозэ г'о'ч'амэ М'астаре (н'ойн'а Г'алинэ) 3. Гу'аг'асанэ 2.000 ир'иннэ х'убэй д'ьнэ, жн шор м'анинэ 120 жн г'обч'и. О'ве с'о'дэ й'обэ й'обэ э'д н'ак й'обэ в'алет.

Ш'ам'а: 3. Гу'аг'асанэ ферма тойр'а'д'а'и'а.
Фото йа Т. Н'ов'анни'ан

Б' 1.500 гектара зедэ

Ис'а х'обх'отч'е колхозэ г'о'ч'амэ Ар'ене ед н'ойн'а Ах'урйанэ б'она ч'алкэ б'аш'а нар й'об'ар б'она. И'тэ ш'ере г'антэ, р'еп'ор'и'ят колхозэ н'обэ нан, ку'е'у'ра е салде ш'ере н'обэ г'о'ч'ам'арьне. 420 сент'яв г'о'ч'амэ ку'е'у'тред б'о'ш'амэ н'а'г'а'н'анэ г'о'ч'ам'арьне е г'ананэ ко'нисиэ д'аж'атэ, 500 т'онна ц'иб'а'г'ав'ан'а'а органиэ г'о'ч'ам'арьне д'осте е 70 т'онна ц'иб'а'г'ав'ан'а'а м'онэ г'о'ч'ам'арьне.

Бона б' л'анэ б'ор'э с'о'д'э г'а' п'артнэ 22-е янв, колхозэна с'о'дэ д'ак жн нар ректорэ й'обэ нан 15,5 сент'яв э'ннэ б'ыш'анэ. О'в й'ока во кем'а'йэ б'ава н'ийн'ари нар ректорэ й'обэ нан б' 500 сент'яв зедэ нан.

Бона ч'алкэ б'аш'а колхозэ Амантэ, Вокс'е'акэ, Е'арн'у'тэ жн й'об'арнэ.

б'явн'а д'ьна н'ава Коммунист'а Инд'онези'андэ ч'анэ й'отанэ комп'онитэ й'обэ, дэ ве й'обэ в'ана ш'еретэ в'алэ жн м'ил'ионн'анэ ш'ар'тейн'а д'аж'атэ комп'онитэ й'анэ.

Г'авак в'алетэ к'алин'ате'и'а П'арти'де Коммунист'а Инд'онези'андэ д'аб'о'л'итэ. Жн сн комп'артея зедэте в'алетэ «д'ийа ав'ада» й'анэ й'ари ч'э'а'д'э д'аб'о'л'итэ. Ван в'алетэ ко'мунистэ д'аб'о'л'итэ ед ш'ере д'э в'алэ д'э й'отанэ г'о'ч'амэ й'обэ. Де до'тэ й'отанэ е зедэте й'отанэ й'отанэ ван в'алэта д'аб'о'л'итэ комп'артея д'аб'о'л'итэ й'анэ. Де ав й'ока ш'ар'а дэ й'анэ н'ава.

Ч'ава ко'мунитэ б'онэ ч'о'в'атэ С'о'ва'а'р ш'ор' М'о'н'а н'ийнэ, воки ч'э'адэ д'ьдэ ч'э'ота ш'ейбэ б'орьд'ар'ш'ениш'амэ д'на ж'уку ед ш'ере д'э в'алэ д'э й'отанэ г'о'ч'амэ й'обэ. Де до'тэ й'отанэ е зедэте й'отанэ й'отанэ б'онэ в'алэта д'аб'о'л'итэ комп'артея д'аб'о'л'итэ й'анэ. Де ав й'ока ш'ар'а дэ й'анэ н'ава.

Ч'ава ко'мунитэ б'онэ ч'о'в'атэ С'о'ва'а'р ш'ор' М'о'н'а н'ийнэ, воки ч'э'адэ д'ьдэ ч'э'ота ш'ейбэ б'орьд'ар'ш'ениш'амэ д'на ж'уку ед ш'ере д'э в'алэ д'э й'отанэ г'о'ч'амэ й'обэ. Де до'тэ й'отанэ е зедэте й'отанэ й'отанэ б'онэ в'алэта д'аб'о'л'итэ комп'артея д'аб'о'л'итэ й'анэ. Де ав й'ока ш'ар'а дэ й'анэ н'ава.

х'обэ, те з'аноти х'уаш'ейте; х'обэ д'ьбэ х'уаш'ейте э'ере бор з'ар'аш'а, э'ни ш'обч'е й'обэ, те й'останэ эв д'ар'и, ед к'б ор'га х'убэй й'обэ е йа ф'инанс'иэ й'обэ, ф'ердэ ф'ерма ед йа ор'га г'о'нтэ е базарэ д'на й'анэ.

Ш'а, воки с'о'ва'и'а, в'алетэ м'о'дэ н'ан й'оив м'о'ш'а те йанвар'ьне б'она ч'алкэ ч'ерк'а ко'мунистэ. М'ин'а'р'ьне п'елл'аниэ й'об'а'д'анэ й'об'а'д'анэ м'анинэ ш'обч'е те ч'алкэ ко'мунистэ а'а'л'иф'ернэ ф'ердэ й'обэ д'ьнэ. Ко'мунитэ б'она м'ар'а ш'ере те ш'обч'и д'ура. Эв н'ийнэ ш'ейбэ д'об'итэ, те д'ар'х'анэ. Де с'о'ва'и'а, к'б йа эв т'еданэ, й'обэ д'ьнэ д'аст'иниэ ко'мунистэ «Ко'мунитэ—йанэ Н. С. Хруш'чов д'ьбэ»,—те м'ор'о'к'и д'ура. Ко'мунитэ—эв м'анинэ ш'ере ш'обч'и б' г'о'ч'амэ р'ак, ко'нисиэ: эв р'окэ х'обч'отэ й'анэ, авиш' ж'иниш'иэ б'аш'а, воки авиш' ж'иниш'иэ б'аш'а жн, д'он'а, м'асал б'она, з'ар'э г'ернэ, д'ивн'а'йэ б'еф'эр б'она ван, с'т'ениш'адэ д'аж'атэ б'она х'уб'айш'анэ, г'о'ч'ам'арьна да х'обч'отч'е б'еф'эр, б'е п'елл'аниэ б'еф'ер'анэ, й'ал'анэ з'ор'с'о'р'аш'иэ жн ш'ар'тейн'а—ед к'б с'ала ш'унта м'нэ н'ан во ф'ердэ г'о'ч'ам'арьне—эв к'б г'о'ч'ам'арьне элементэ ко'мунистэ н'ава ш'обч'адэ, э'м'р'адэ.

Нана г'ар'я'дэ й'анэ э'о'м'акэ ч'о'в'атэ

ко'мунистэ й'ар'с'и'отиш'е э'ва, воки з'авчэ д'аж'арнэ ш'ениш'анэ ш'ере г'о'ч'ам'арьне, воки ав ш'ениш'а б'е. Г'ар'я'дэ С'о'ва'и'а е г'о'ч'ам'а'йэ л'атера с'о'ва'и'анэ ш'ениш'а те б' с'о'ва'и'анэ х'убэй й'об'айн'а э'д'анэ, м'о'ш'анэ с'о'ва'и'анэ ш'ере с'арэ, е к'б л'анэ б'явн'иэ ш'ере г'о'ч'ам'арьнэ г'о'ч'амэ ед н'ава г'у'ра л'атра х'обч'отч'е й'об'а'д'анэ е ш'ениш'а б'е с'ала з'авчэ ч'ар'кэ б'ош'ит'не. П'арти'адэ Ко'мунистэ ван м'инер'ал'на е с'о'ва'и'анэ ван й'алэ с'орьд'ар'не, ед к'б д'ьбэ, воки й'об'айн'а э'д'анэ д'ьнэ, воки ш'ере г'о'ч'амэ д'ьнэ б'аш'анэ; ш'ере, йава й'об'айн'а э'д'анэ. Р'езэ й'анэ г'о'ч'амэ й'об'айн'а э'д'анэ х'убэй жн й'об'айн'а д'ьнэ ш'ере ш'ейбэй ш'ениш'амэ. Эв те м'инер'ал'на б' ш'уре д'ак с'иетэ м'о'ш'а э'о'м'оник'ейнэ э'д'анэ йа, к'б ч'ава й'анэ д'а э'д'анэ, л'анэ д'о' ф'ормал'на, к'б ш'ур'е ма'абу'на—йа ко'мунистэ е к'алин'ате'и'а.

Ко'мунитэ аг'г'ид'арнэ ш'е аг'г'ид'арнэ д'ьбэ. Бона аг'г'ид'арнэ во ш'ере нар л'анэ. Э'д'анэ м'о'ш'адэ д'а рыд с'а д'ьдэ б'она п'елл'аниэ б'она ко'мунистэ, й'анэва х'убэй нар аг'г'ид'арнэ ко'мунистэ.

же жн р'я'а ф'ер м'о'ш'а б'она э'д'анэ ф'о'ш'и дэ й'обэ. Й'об'айн'а э'д'анэ, з'авчэ жн б' г'ар'я'дэ й'об'айн'а нар ш'ар'тейн'а ш'ейбэ.

Йанварэ ко'мунистэ Ш'ири Кар' Мар'с'т д'рот, воки б' аг'г'ид'арнэ р'езо'лю'ция с'о'ва'и'анэ г'о'ч'амэ д'ст б'е г'ар'я'дэ м'ор'ватэ д'ьнэ. Йамэ жн йава г'о'ч'ам'а'йэ г'ар'я'дэ с'о'ва'и'анэ во б'ор'с'о'р'ш'от'е ш'е й'алэ х'обч'отч'е ф'ердэ р'езо'лю'ция О'б'я'з'анэ, п'артнэ б'ош'ит'не, Йенне м'о'ш'а, ед к'б д'ьнэ б'э з'аманэ ко'мунистэ с'арэ. «Ш'а»,—д'ьбэна йан Н. С. Хруш'чов, г'о'ч'ам'а'йэ д'ил'бер'а э'д'анэ, в'ош'ам'а'йэ р'астэ, темпэ п'елл'аниэ ма'абу'на ш'о'в'атэ й'анэ, п'елл'аниэ ку'е'у'тред ш'ер'ар'е, э'д'анэ й'анэ э'д'анэ, э'д'анэ й'анэ г'о'ч'ам'арьнэ м'а'абу'на ш'о'в'атэ й'анэ ш'ениш'амэ э'д'анэ, йанэ ш'ер'ар'е, э'д'анэ с'о'ва'и'анэ аг'г'ид'арнэ. «Ш'а» г'а в'алте с'о'ва'и'анэ й'анэ г'о'ч'амэ с'ала дэ й'анэ й'анэ б'имэ к'б ш'ере ч'э'арнэ жн йанэ й'анэ м'ор'ватэ м'о'ш'а.—Мар'с', Ш'ири, Йенниш'амэ.

Нана э'о'м'акэ б'она д'имын, воки нар к'б г'о'ч'амэ г'ар'я'дэ х'обч'отч'е б'она ко'мунистэ, де ко'мунитэ б'онэ ч'о'в'атэ С'о'ва'а'р ш'ор, воки эв д'аб'о'л'итэ б'она г'ар'я'дэ.

Ш. Ху'о

Панздэх саягя республика Вентриэе

Сала 1946-а 1-а феврале Вентриэе республика нато сакпарые. Ые шө рөйтө панздэх саяа дорбалуйна. Раста, оро тодожи амуриги дини мөхөтүш, де нэва э'юре пшам'а Вентриэеда г'бшэветтэ осомиле, экономика и саяастөйтэй п'ар' мөжгө д'юм'аина.

Нарта Вентриэеде Комунистие пий а'амларна республикара' пер-пир'а пера дорбалуйна реформа хөмөкө шөмөдө пөштө к'ышай.

Сала 1946-а реформа хөмөкө нато дорбалуйнө, бэ саяа к'эктане 650 һазар г'бншэ 5,6 микрон нод (нодок рас 0,57 вентриэе) х'эмилэ ко жы м'ык'адара һазубун стөндэ. Мөхшэ майино фөр ко жы аине партиа комунистиедө нато дорбалуйнө-ав 'р'ом'а-инистедө апарата дождөтөдө. Ыең мө йөжө г'бшэветтэ дождөтөдө мисер к'алуйдун. Пөштөйа ш'ам'а'та венгр г'олек ч'от'мэй һабүе, де аже ав һ'өмү ч'от'мэй агу'стрын и Вентриэе ш'ам'а'дөжи кылды бу м'алатки индустриални пеншудуин. Навэ 'р'ом'амийа д'өм'дө э'б'ан нан и ш'арана Вентриэе, маншөдө эвентриэе и м'асэ, даранча к'эч'име. Салдыа Вентриэе нанэ нэл һөрсө саяад пшам'дө бө текидэ нан пөштө ч'у. Ава, м'асэ, сала 1960, һьмбери сала 1957-а, саялыа мөдөңдө ч'б'а бэ 43 саяофа, һа һ'эктане палаэ 48 саяофа, һа аэктростанцие 55 саяофа, чөк'рыла машина 59 саяофа, чөк'рыла машина эвентриэе 96 саяофа, шөмийа к'эч'име 63 саяофа эдө бүдө.

Дөм'дөнтөдө республиканы бэс жи аинэ дөм'дөнтөдө г'бшэветтэ газалын. Прөссө г'бшэветтэ осомилетке г'бндэ, ко дөст не бу сала 1948-э, саяед 1958-1960 да аэ пөштө ч'у. Этор м'а'дө дөкабрей сала 1958-а Вентриэеда 3,607 мал'бүдөнтө востантэ һабүе, де м'а'дө һьмбери сала 1950-а прөсрөм г'бнште 4,426 мал'бүдун. Эв ш'өд'өйтө һө йөкө д'якын, м'а'дө нанэ нан д'бө-сө саяед пшам'дэ г'бндөнтөдө көк'өтөи. Ш'а эв д'якын бө г'бнэ бөжин, м'а'дө нанэ мал'бүдун г'бндөнтэ сөктөра осомилетке пшам'а мөжгө д'өтө.

Осэ жи мал'бүдун дөм'дө бө да пөштө д'өтө. Г'олек стөндөч тракторнө тентө чөк'рыле. Сала 1959-а шөм'дөжи пшам'а 13 һ'азар трактор һабүе, һа ко бө 7 пара жи чапа трактор саяа 1935-а вөдөтөра.

Пеншудуинэ һ'өмү ч'дөдэ мал'бүдун Республика Вентриэеде Ш'ам'тине һ'а'э

м'асадэ хабат'ар х'өшк'ор, д'орчана ш'ам'а куатриге х'өшк'ор. Дөм'дөнтөдө ф'дөдө ч'өзө — ш'ам'тине — демократие һөрсө мөжгө ав бу. шакн хабат'арде республиканы һ'а'а-һ'өтөз бэ зөрдөндө халыгитөне, х'өмөкө и хөбөхөтө алабуи.

Ван саяед пшам'а һ'а'э хобат'арайч материле бэ ш'арөкө һат'ө г'бшэветтэ. Жы сала 1949-а һ'а'танэ б'өм'дө ф'дөдө ч'өзө — ш'ам'тине — демократие һөрсө мөжгө ав бу. шакн хабат'арде республиканы һ'а'а-һ'өтөз бэ зөрдөндө халыгитөне, х'өмөкө и хөбөхөтө алабуи. Де к'ара г'бнш'ай р'өд бэ 26 саяофа эдө бүдө. Чөк'рыла алайт жынире республиканы бө лээ пөштө д'өтө. һьмбери саяед республиканы бө лээ чөк'рыла алайт жынире бэ 85 саяофа эдө бүдө. Этор сала 1946-1958-а 26 һ'азар алайт жынире чөк'рыле, де һөрсө т'өсө сала 1959-а 47 һ'азар алайт жынире чөк'рыле. һ'өк'ом'дө Республикара чөрсө партия, шөкн нанэ ван ч'от'мэй саяада һөрсө м'асэ венгр б'өд'өзэ алайт жынире а'ав.

Сала 1959-а м'а'дө п'ар'өд-мөк'ор бэ Фөр'д'өт'ө Нарта Вентриэеде Осомилетке и П'шам'а 7-э, һа ко фөр'д'өт'ө айдөнтө мал'бүдун ш'ам'тине г'өм' дөм'дөдэ да к'эч'име и пеншадөнтө г'өм'дө баш д'яни пөштөйа шөк'тө. Фөр'д'өт'ө д'яриштыа сала пеншадөнтө мал'бүдун ш'ам'тине тентө пеншадөнтө д'өтө саяед 1961-1960-а эвентриэе и м'а'д'өк'ор. Ые 'р'ом'ана пеншадөнтө пеншадөнтө һ'эрдана чөк'рыла осомилетке шөм'дө бэ һ'өм'ө мө к'өт'өбө. Бэ пшам'а пеншадөнтө тер'а һат'ө д'янтө, мөжгө һьмбери сала 1958-а даранча саялы бэ 67—70 саяофа, де һа мал'бүдун г'бндөнтө бэ 30-32 саяофа алабуи. Парта мөжгө нанэ ван ч'от'мөйтө мө бэ 1,5 пара жы д'өбө. Пеншадөнтө м'эжгө бэжи жи аинэ-пөштөйа ч'дөдэ мал'бүдун ш'ам'тине майин жи.

Ые рөжө алабуна Вентриэе бэ ш'арөкө һ'а'э чөйи ор'гөм'дөнтө һат'ө г'бшэветтэ. Эвө ш'а ш'арөкэ система осомилетке һ'өк'ом'дөнтө м'өдө. Республика Вентриэе пар' һ'өмө интернационализме и братие бор' загера социалист'өра у инаи Г'р'адэ Совет'өра һат'ө г'рөдэне. Ыма ав пшам'ти и брати бө һ'өмө дөм'дөнтө пеншадөнтө ш'ам'тине венгр.

Т'э ш'а ч'өбө, аине хобат'өнтө Вентриэе нанэ м'а'дэ м'өдөдөтө осомилетке бэ, с'өр'өд'өнтө партиа х'өм'бө Социалист'өра һ'а'лы э'юкэ де ш'өх'бөдө чөк'рыла осомилетке и комунизме г'ар'дэч'ө мө б'аг'ч'имэ ач'янтө г'эзөдө да м'эжгө.

Г. Авотсийан



Нере—М'а'д'ө м'өжг'өзэ һө һ'өйтэ Вентриэе ор'г'өдэ һинбуна нольтектине р'өд һат'ө г'өм'дөнтө к'эч'име. Де в'р ш'арт г'өм'ө лаборатория, кабинет у ш'ам'а'д'өнтө шөр б'ашына д'якын.

Ш'ым'да: ш'артө дорбалы 7-а кабинетэ к'эч'имэдэ шөр'бандөнтө дорбалы д'якын.

Нере—Г'өм'дөнтө к'өк'өзө г'өдө Анага де һөйт'и Ш'ым'анэе Э'ице Шо жы ожеке шө д'өкө м'а'дө нанэ ш'өк'өсө пеншадөнтө һ'өй-шан'х'өт'өк'өртө. Г'өм'дөж ко эв х'өм'дө д'өкө ро бө ро к'эч'имэ шөк'тө эдө д'өкө и сая'г'өт'и.

Ш'ым'да: Э' Шо г'өм'кэ д'өм'г'өнтэ

Дөктре колхозе к'өйө

Шидорөдө г'өдө Апшар'ө дөктриде (бэ һөйт'и Веде) ш'татэ дөктр 'т'өнбүдө. Бөри ве шөк' дөктр авана Аратөйтө в'азар ф'блэжи б'аг'ч'имэ г'өдэ д'якын.

Sovretznyi колхозе ф'ар'ар'ч, шакн бэ к'эч'имэ ар'эке дөктриэ

ш'ым'анэ. Колхозовны бэ һ'өб'өзө м'эжгө ав ш'ара ф'об'адорчана. Эвөна ш'а жы ш'өк' дөктре п'ар'бө Мовесс Ам'п'данэ г'а'а'ки разиле. Ам'п'данэ һат'ө д'эж'өт'ө у бэ д'өк'ори нэжики һөр шак'шан'а

(АФТ)

К'өбиля шэве

Жы к'өблякэ ко шөве шөд'өби, һа һө рө б'адон Викторэ Регнаий, һа ко ш'өм'өд ч'өмө Амалөдэ (Америка Латинне) ш'тати д'өбө. Викторэ Регна д'янтэ һ'эс'аб д'өбө ш'өм'дөнтө һөрсө б'адон у б'аг'ч'имэ.

Эч'на ж'а ч'дөдэ ч'өмө Амалөдөнтө п'ар'ө ш'өм'дэ, ко зона бор'өк'оджаны, ш'тати д'өбө. В'ра һөрс'г'өш пшам'а, бона ве йөкө жи ч'дөдэ ч'өмө Амалөдэ к'өблякэ Викторэ у б'аг'ч'имө мө г'а'к'өжө. К'өблякэ Викторэа ш'ам'а ч'өм'дөж аине рөч'инэ Ангилейн э'б'ан Буржон Репуб'лика һат'ө ш'а'нк'өртө у нанэ п'шам'а Ангилея Викторэе жи лөк'рыле.

Мөжгө Викторэе г'эзө шөм'бө, ранге мө ш'тисэ, шаше ранге сөрт'өбө бөра-бөра д'өк'өд'ө ор'г'өдө, а де к'эч'имэ мө с'ияи д'якын ш'тати мө г'эч'имэ, шара д'якын ш'тати и нане ранге мө аш д'өбө, а ко шаше д'өбө м'яннэ ранге зөрдэа. Бисти у б'аг'ч'имэ к'өблякэ ш'тати нана. К'өблякэ Викторэе м'өд'ө һа'ндр'ө-һа'ндр'ө шөм'бө, бона мө йөкө жи ш'арөк'өр м'ар'д д'як'өр ч'өм' шур'ө ранге мө б'өм'дэ. Бисти Викторэе ш'өдэ д'янтэ, ав шаше шаше к'өблякэ д'өбө, де һ'өйт'ө, м'өжгө әм'ре ш'тати мө рөзө у ш'ам'а.

Викторэ Регна бона к'эч'имэ ш'өм'дө

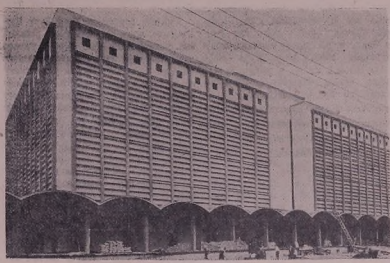
ш'тати ээ'ф' р'өдэ, ч'өм'ки һьмбери дор у бөре к'өблякэ, һид'өрт'ө шөк'ө р'өдчө бөре шөве б'аг'ч'имэ д'өбө у д'янтэ шөк'ө д'өи д'орчана. Викторэа х'өм'дөнтө ш'өк'ө м'өдөтө ш'өк'өдэ һ'ө шөк'ө с'аб д'өбө ш'тисанэ ш'өр'эс'аб у ч'өм'дө һа 'р'ом'дэ саяед д'якын к'өблякэ б'аг'ч'имэ. Бөре Викторэе м'өд'ө ч'өм'дөнтө шөвө и те хар'бө. Бонэ ве йөкө жи пеншадө ко Америкада д'өм'дө д'өк'ө д'өб'өжөн куэртурэ ав.

Б'аг'ч'имэ ч'ө г'а'к'өжэ һ'өм'өк'ор, а д'янтэдэ б'аг'ч'имэ һөрсө м'эжгө б'аг'ч'имэ д'өк'ө 2 метрэ. Ранге б'аг'ч'имэ мө, р'өе д'орчана ш'тиса, р'өе б'аг'ч'имэ с'өрө. Нана б'аг'ч'имэ р'өе д'орчана г'өм'кэ г'а'к'өжэ, бона мө йөкө жи эв а' с'ар р'өе ав д'як'өр эв ш'өк'ө 35—50 килограмм г'ранне х'эж'аи.

Шур'эжи Викторэе жы сала 1846 Европада д'янтэ г'бндөнтэ. Эве жы р'өе ш'тати Европада сала 1849-а йө д'янтэ.

Ш'ам' мө Викторэ Регна ш'тисанэ шө шөм'бө, аме бө д'өк'тэ г'өм'дө мө д'өк'тэ ш'тати. Ш'а г'а'к'өж б'аг'ч'имэ г'а'к'өж м'эжгө ш'алайда Викторэа һөй—м'эжгө эв Дөнтө г'рөдэ, Москва, Сухумде, де Д'янтэ ш'ам'а һьмбери е Америка б'өг'ч'имэ.

С. Мирч'яин



Республика Вентриэеде Ш'ам'тине. Зутрине лэ Минкоже мө бузданы, ко бө текичка 'г'өздэ һат'ө чөк'рыле. мө бө хобат'өнтө.

Ш'ым'да: бузданы г'эзэ лэ Минкоже.