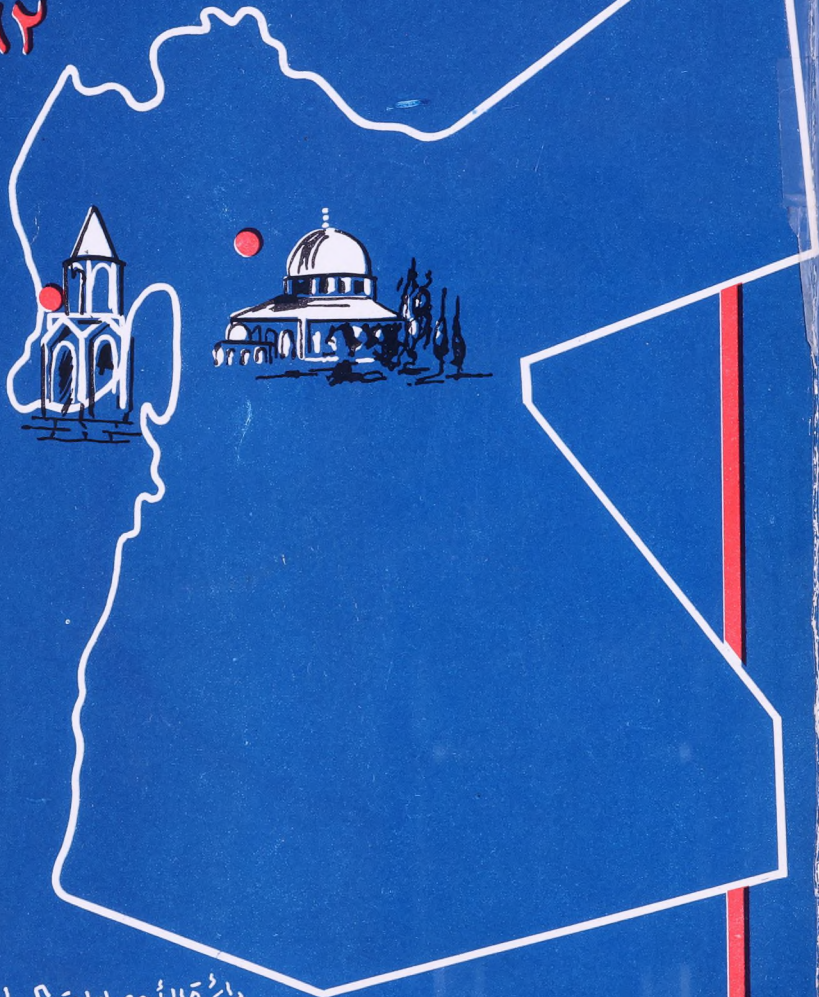




# الأردن

١٩٦٢



دارة الأعمام العامة

11 FEB 1964



دائرة الأمصّات الفاتنة

دليل الأردنّ

الاجمعيّات السياحيّ السنويّ

١٩٦٢

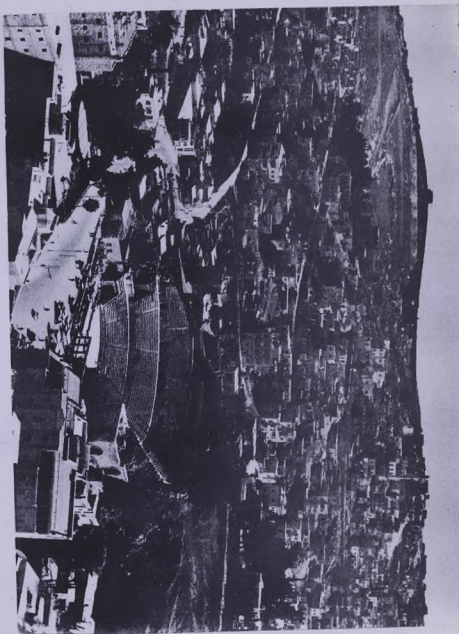
الأول

العدد

طبعت في مطبعّة دائرة الأمصّات الفاتنة



Aman City  
The Amphitheatre



مان  
المدن الرياصي





رئاسة الوزراء

الرقم ١٥٤٦

التاريخ ١١/١٧/١٤١٢

معالي وزير الاقتصاد الوطني / الاحصاءات

اشير الى كتابكم رقم ١/٥/٢٢١٥ تاريخ \_\_\_\_\_  
تفضل حضرة صاحب الهيالة الهاشمية الملك المعظم وايدى موافقتهم  
السامية على تصدير الكتيب الاحصائي السامي بوضع البحث بصورة جالسه  
حفظه الله ، وقد وضع جالسه صورته المرفقة بتوقيع السامي بحسب  
مضمونها تفانياته الطيبة وتقديره الكرم .

واقبلوا فائق الاحترام .

رئيس الوزراء

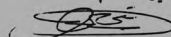
يعمدني، كما يعمد دائرة الاحصاءات العامة ان تقدم - للمرة الاولى - هذه الطبعه من الكتيب الاحصائي للجنس، وقد تضمنت احداث البيانات الاحصائية ووفق المعلومات من مختلف وجوه النشاط الجنسي الملحق الاردنيه الهاشميه .

وقد روي أن تكون بيانات هذا الكتيب ومعلوماته على درجه كبيره من الساطه والوضوح بحيث تصطب فكره عامه لمن يريد اطلافا سريعا، اما اولئك الذين يشدون التصق في البحث فهمكم الرجوع الى النشرات الاحصائية التفصيليه

ولما كان الهدف من هذا الكتيب هو التصريف بالاردن، وقد حرصت الدائره على تزويجه على نطاق واسع، وأمل في أن تقدم في مطلع كل عام من الامام المقبل كتابا مماثلا يشتمل على المستجد من اوجه النشاط في الاردن، وانما انأمل ان يلاقي هذا الجهد المتواضع القبول الحسن لدى القارئ الكرم لترحب بأى اقتراح او توجيه حتى يصل به الى الدرجه المقصوده من الكمال .

وسا يبعث على الارتياح والتصميم على الاستمرار في العمل، التقدير الملكي السامي الذي تحفل حضرة صاحب الجلاله الملك المعظم بفرجه جهود دائرة الاحصاءات العامه وموظفيها، فوائق حفظه الله على ان يؤمن هذا الكتيب برسم جلالته الموضح بتزويجه السامسي .

ولمقا الله جميعا لندوة بلدنا وامتنا وبلدكمنا، وهو نعم المعين .

  
مدير الاحصاءات العامه  
( ثروت الطهوني )

د	القدمه	١
ح	لمعه عامه من الملكه الاردنيه الهاشميه	٢
ك	لمعه من الاناده الاردنيه	٣

#### الفصل الاول - النتائج

١	بيان ١ - قياسات الحراره والرطوبه والاضطرابي عمان خلال سنتي ١٩٦١ - ١٩٦٢	٤
٢	بيان ٢ - قياسات الحراره والرطوبه والاضطرابي القدس خلال سنتي ١٩٦١ - ١٩٦٢	٥
٣	بيان ٣ - قياسات الحراره والرطوبه والاضطرابي اربحا خلال سنتي ١٩٦١ - ١٩٦٢	٦
٤	بيان ٤ - قياسات الحراره والرطوبه والاضطرابي العقبة خلال سنتي ١٩٦١ - ١٩٦٢	٧
٥	بيان ٥ - معدل هطيل الاضطرار حسب الاشهر خلال ١٩٦١/١٩٦٢ - ١٩٦٢/١٩٦١	٨

#### الفصل الثاني - السكان

٦	بيان ٦ - السكان حسب الجنس في الاردن ومراكز الالهه والبلدات السياحية ( كما كان في نهايه سنه ١٩٦٢ )	٩
٧	بيان ٧ - السكان حسب الدين في كل لويه ( كما كان في ١٨ تشرين الثاني ١٩٦١ )	١٠
٨	بيان ٨ - السكان من سن الخامس عشره فما فوق حسب الجنس ومعرفة القراءه، والكتابه في كل لويه ( كما كان في ١٨ تشرين الثاني ١٩٦١ )	١١
٩	بيان ٩ - نوع النشاط الاقتصادي من سن الخامسة فما فوق حسب العمر والجنس ( كما كان في ١٨ تشرين الثاني ١٩٦١ )	١٢
١٠	بيان ١٠ - مجموع السكان العاملين اقتصاديا حسب المهنة والجنس والعمر ( كما كان في ١٨ تشرين الثاني ١٩٦١ )	١٣
١١	بيان ١١ - الحاله العمليه للسكان العاملين اقتصاديا حسب العمر والجنس ( كما كان في ١٨ تشرين الثاني ١٩٦١ )	١٤

#### الفصل الثالث - السفر

١٢	بيان ١٢ - القادمون الى الملكه حسب الجنسيات خلال سنتي ١٩٦١ - ١٩٦٢	١٥
١٣	بيان ١٣ - المغادرون من الملكه حسب الجنسيات خلال سنتي ١٩٦١ - ١٩٦٢	١٦

## الفهرس

## الفهرس

بيان ١٤ - المسانرون من والى الملك حسب وسائل النقل خلال سنتي ١٩٦١ - ١٩٦٢ ٢٠

الفصل الرابع - الاحصاءات المجهه

بيان ١٥ - المواليد والوفيات المسجله في كل ليله خلال سنتي ١٩٦١ - ١٩٦٢ ٢١

بيان ١٦ - عقود الزواج ووفيات الطلاق المسجله في الملكه خلال سنتي ١٩٦١ - ١٩٦٢ ٢١

الفصل الخامس - الصحه العامه

بيان ١٧ - عدد المستشفيات والغرف والأشرفه خلال سنتي ١٩٦١ - ١٩٦٢ ٢٢

بيان ١٨ - عدد المعالجين في جميع المستشفيات خلال سنتي ١٩٦١ - ١٩٦٢ ٢٣

بيان ١٩ - عدد المشتغلين بالمهن الطبيه في نهاية كل من سنتي ١٩٦١ - ١٩٦٢ ٢٤

الفصل السادس - التعليم

بيان ٢٠ - خلاصه احصاءات التعليم في الملكه خلال السنوات الدراسيه ١٩٦٠ / ١٩٦١ - ١٩٦٢ / ١٩٦١ ٢٦

الفصل السابع - العمله والنقد

بيان ٢١ - النقد المتداول كما كان في نهاية كل من سنتي ١٩٦١ - ١٩٦٢ ٢٨

بيان ٢٢ - الدخل من العمله الاجنبيه خلال سنتي ١٩٦١ - ١٩٦٢ ٢٨

بيان ٢٣ - المبالغ المرخصه تحملها لخارج الملكه حسب مناطق التحويل خلال سنتي ١٩٦١ - ١٩٦٢ ٢٩

الفصل الثامن - البنوك والصارف

بيان ٢٤ - البنوك العامله في الاردن حسب المدين ٣٠

بيان ٢٥ - النقد الاردني والسعر الرسمي للدينار الاردني من العملات الاخرى ٣١

بيان ٢٦ - الصارف المرخصون ٣٣

الفصل التاسع - التجاره الخارجيه

بيان ٢٧ - التجاره الخارجيه خلال سنتي ١٩٦١ - ١٩٦٢ ٣٣

بيان ٢٨ - التجاره الخارجيه حسب اهم البلدان خلال سنتي ١٩٦١ - ١٩٦٢ ٣٤

الفصل العاشر - الزراعه

## الفهرس

## الصفحه

بيان ٢٩ - تقدير انتاج المعاصيل الرئيسي من الحبوب والقطار خلال سنتي ١٩٦١ - ١٩٦٢ ٣٥

بيان ٣٠ - انتاج الاسجار الغمره خلال سنتي ١٩٦١ - ١٩٦٢ ٣٦

افضل المعادن عشر - الانتاج المعدني والصناعي ٣٧

بيان ٣١ - اهم الانتاج الصناعي خلال سنتي ١٩٦١ - ١٩٦٢ ٣٧

الفصل الثاني عشر - النقل والمواصلات

بيان ٣٢ - حركة شحن البضائع في ميناء العقبه خلال عام ١٩٦٢ - حسب جنسيات البواخر ٤١

بيان ٣٣ - شركات الطيران التي تبسط طائراتها في المطارات الاردنيه ٤٠

الفصل الثالث عشر - احصاءات متفرقه

بيان ٣٤ - القناري حسب الدرجه والمدين ٣١

بيان ٣٥ - شركات السياحه والاداره السياحيين حسب المدين ٤٢

بيان ٣٦ - اهم الصناعات اليدويه حسب المدين ٤٢

بيان ٣٧ - زوار الآثار خلال سنتي ١٩٦١ - ١٩٦٢ ٤٣

بيان ٣٨ - الجمعيات التعاونيه والتبنيه وثقافات العمال ٤٤

بيان ٣٩ - دور السينما حسب المدين ٤٤

بيان ٤٠ - دور السينما وروادها والذئام المعروضه خلال سنتي ١٩٦١ - ١٩٦٢ ٤٥

رسم يهائي للمناطق التي من الملكه

الخارطه السياحيه للملكه

لمسه فامه من الملكة الاردنية الهاشمية

#### المعج والساحه :

تحتل الملكة الاردنية الهاشمية موقعا متميزا بين انظار الوطن العربي في انحاء وانقياء " تحدها من الشمال سيبيا ، ومن الشمال الشرقي العراق ، ومن الشرق والجنوب الملكة العربيه السعوديه " اما من الغرب فيفصل خط البدينه ببنيها وبين البحر الميت من فلسطين ، ذلك الخط الذي لا يبعد في احد المواقع من البحر الابيض المتوسط سوى اربعة عشر كيلومترا .

تبلغ مساحة الملكة الاردنية الهاشمية ١٦٦٤٤ كيلومتر مربع تقريبا ، ويبلغ طولها باتجاه صحح من اقص الشمال الى اقص الجنوب ٤٥٥ كيلومترا ، كما يبلغ عرضها من اقص الشرق الى اقص الغرب ٤١٠ كيلومترات تقريبا الملكة بين خطي الطول رقم ٣٤ درجة و ٥٢ دقيقه و رقم ٣٩ درجة و ١٢ دقيقه شرقي خط عرض فينتشر ، وبين خطي العرض رقم ٣١ درجة و ١٧ دقيقه و رقم ٣٣ درجة و ٢٢ دقيقه شمالي خط الاستواء .

#### النباح :

ان المناخ في الاردن هو المناخ السائد عادة في بلدان حوض البحر الابيض المتوسط ، ولكن يوجد سلاسل الجبال الطوله في البلاد يجعل على نقل الاحوال المناخيه الى دائرة التأثيرات الصحراويه ، وهذا الانتال وضوما في الصفه الشرقيه حيث تتدرج الحرارة اشد ارتفاعا والبروده اشد انخفاضها ، ونقل نسبة الرطوبه في فصل الصيف . اما في منطقتي الغرب وشرق العرازه كثيرا في فصل الصيف ويكون معتدله في الشتاء كما ان المناخ في الاردن يخطف باختلاف المنطقتان ارتفاعا وانخفاضها . ففي فصل الشتاء حثالبرد القارس في الجبال ، يوجد الدفا والظفر البمتدل في غور الاردن والعقبه ، وفي الصيف حيث تشتد الحرارة في الاديه يجهد الانسان في رام الله وجبال ملجون صايف طامله ذات ظفر يدبسج .

#### نهر الاردن :

سبح الملك باسمه ، وهو اهم الانهار في التايخ واعظم نهر في الملكة . ينبع من جبال سيبيا ولبنان ثم يمر بمسرتي الحوله وطربيا ، ويلتقي بنهر اليرموك على مسافه تسعة كيلومترات جنوب بحيره طربيا داخل الحدود الاردنيه . يصعب كثيرا في سيره ، فالسافه بين طربيا والبحر الميت تبلغ ٦٥ ميلا ، ولكن النهر يقلعها في ٢٠ ميل . ويصبها مياه هذه انهار يتابعها من الجبال المحيطه به الى الشرق والى الغرب . هعد وادي الاردن من اكثر بقاع العالم خصبا ، وتحالي الملكة الاردنيه الهاشمية الاستفادة من مياهه في الري ولذلك صدت على شق قناة مياهه على جانبه الشرقي ، وتدل الحفريات الاثنيه ان الحضاره قد ازدهرت في هذا الوادي عند ابها منذ ستة آلاف عام . وقد نال هذا النهر شهرة طامله منذ ان اعد السيد المسبح في مياهه . وحند في سيره

انصدارا عظيما ان ينبع من جبل الشيخ على ارتفاع ١١١٠٠ قدما فون سطح البحر ويصب في البحر الميت على انقراض ١٢٨٦ قدما تحت سطح البحر .

#### البحر الميت :

هو اكر المواقع انقراضا في العالم ، ان يخفر من سطح البحر ٣٦٦ مترا . وقع عليها في منتصف الوادي الذي يفصل الصفتين ، يبلغ طولها من الشمال الى الجنوب ٢٢ كيلومترا ، وانص عرضها ١٦ كيلومترا . يصب نهر الاردن فيه . بالاضافه الى هذه يتابع تتدرج من الجبال المحيطه به واهم خواص البحر الميت شدة ملوحته ، وطو كافتها ، حتى ان كمية الاملاح في اللتر الواحد تتدرج بشاميه اضعافها في كمية مياهه من مياه المحيطات . ولهذا السبب ترى ان جسم الانسان يطفو على وجهه فلا يخرق ولو كان لا يحسن السباحه .

وسبب هذه الطومه الكثيفه فان النبات والحيوان لا يعيشان في مياهه ، ومن هنا اصل تسببت البحر الميت . في هذا البحر ثروة من الاملاح المعدنيه واهمها خصه انواع هي : كبريد البوتاس وتقدر كميته ب ١٠٠٠ مليون طن ، بروفسيد المغنسيوم وتقدر كميته ب ٩٨٠ مليون طن ، كبريد الصودا ( اى ملح الطعام ) وتقدر كميته ب ١١٥٠٠ مليون طن ، كبريد المغنسيوم وتقدر كميته ب ٢٢٠٠٠ مليون طن ، كبريد الكالسيوم وتقدر كميته ب ٦٠٠٠ مليون طن .

#### نظام الحكم في الاردن

تندستور الملكة الاردنيه الهاشمية على انبا دولة عربيه مستقله ذات سياده ملكيا لا يتجزأ ولا يفتزل من شيء منه ، وان الشعب الاردني جزء من الامه العربيه ، ونظام الحكم فيها تابعي ملكي وراثي ، وان الاسلام دين الدوله واللقه العربيه لغتها الرسميه .

#### حقن الاردنيين وواجباتهم

الاردنيون امام القانون سواء في تمييز بينهم في الحقوق والواجبات وان اختلفوا في العرق واللغه والدين والحياه والتشخصه صوره ، وتحمي الدوله حياه القبايل بتعاثر الاديان والمعتقد كما تحفل حريه الرأي ، وتعمل على توفير العمل لجميع المواطنين باعتباره حقا لهم على الدوله .

#### السلطات

الامه مصدر السلطات ، وتتأط السلطه التشريعيه بمجلس الامه والملك ، بينما تتأط السلطه التنفيذية بالملك وتتلها بها بواسطه وزراءه وبن اسكان الدستور . اما السلطه التقنيه فتتولاها المماكم التي تصدر جميع الاحكام وبن القانون باسم الملك .



عرش الملك وراثي في أسرة الملك عبد الله بن الحسين ، وورثة العرش في الابناء الذكور . وقسم الملك اشرقتة العرش امام مجلس الامة ان يحافظ على الدستور وأن يخلص للامة . والملك هو رأس الدولة وهو مسون من كل شئ ومسؤوله ، وهو الذي يصدق على القوانين وأمر بوضع الانظمة اللازمة لتنفيذها ، وهو القائد الاطى للقوات المسلحة ، وهو الذي يعلن الحرب ومقد الصلح . ويرسم المعاهدات والاتفاقات . تجري الانتخابات لمجلس النواب بموجب ايام يعدها الملك ، والملك يدعو مجلس الامة الى الاجتماع ويفتتحه ويؤجله ويفسخه وفق احكام الدستور ، ويجلسه ان يحل مجلس النواب .

مجلس الدستور على أن الملك يعين رئيس الوزراء ، وقبل اسقالتة معين الوزراء ، وقبل اسقالتهم بناء على تنسيب رئيس الوزراء . وكذلك يعين الملك اعضاء مجلس الامة من معين من بينهم رئيس مجلس الامة .

يؤلف مجلس الوزراء من رئيس الوزراء و عدد من الوزراء ، يتولى هذا المجلس مسؤولية ادارة جميع شؤون الدولة الداخلية والخارجية ، يعتبر الزبير مسؤولاً عن ادارة جميع الشؤون المتعلقة بوزارته ، ويعتبر رئيس الوزراء والوزراء مسؤولين امام مجلس النواب مسؤولية مشتركة عن السياسة العامة للدولة ، كما أن كسبل وزير مسؤول امام مجلس النواب عن افعال وزارته . ويتقصد كل وزارة سياسيتها الزبورية الى مجلس النواب خلال شهر واحد من تاريخ تأليفها وتظلمه التقه على اساس هذا البهان ، واذا قرر المجلس عدم التقه بالوزارة بالاكثية المطلقة من مجموع عدد اعضاء وجب عليها أن تستقيل واذا كان قرار عدم التقه خاصاً بأحد الوزراء . ويجب طه اقرار منصبه ، واذا كان المجلس غير منمقد او متحلاً فيعتبر خطاب العرش مهاناً وراهباً .

يتولى مجلس الامة السلطة التشريعية في الملك ، وتتألف هذا المجلس من الامة من الامة و عدد هم (٣٠) والنواب و عدد هم (٦٠) ، و صدة هذا المجلس اربع سنوات . ويقرر رئيس الوزراء مشروع كل قانون على مجلس النواب الذي له حق قبول المشروع او تعديله او رفضه ، ولا يصدر قانون الا اذا اقره مجلس النواب والامة و صادق عليه الملك .

تتم السلطة القضائية بمهامها الى جانب السلطين التنفيذية والتشريعية . ومجلس الدستور على أن التقاء مستقون لا سلطان عليهم في تشاير لغير القانون . والمعاكم في الاردن ثلاثة انواع : نظامه دينية وشافعه ، وتأنف المعاكم الدينية من المعاكم الشرعية بالنسبة للمسلمين ، والمعاكم الكنيسه بالنسبة للمسيحيين

وقسم الملك الاردني الباشايع للقائد الاداريه الى محافظات واليه وتوابع . وهي حاكم المحافظه " محافظا " وهي حاكم اللواء " متصرفا " ومحاكم القضاة " ناظراناً " ومحاكم الناحية مديران ، وكلهم يعملون تحت اشراف وزير الداخلية وفقاً للقوانين والانظمة المعمه وما يصدره اليهم من تعليمات . والملك مؤلف من محافظين وست الهمة .

### الاذاعة

استاذة الملك الاردني الباشايع في عام ١٩٤٨ كانت تحت برامجها من مدينة رام الله على موجة متوسطة طولها (٤٤٣) متراً بقوة (٢٠) كيلو واط .

في اليوم الاوّل من ايلول عام ١٩٥٦ افتتح جلاله الملك المعظم اذاعة عمان التي اخذت تحت برامجها على موجة متوسطة طولها (٢٠٧) امتر وعلى موجة قصيرة طولها (٤٩) متراً ثم اضيدت اليها بعد ذلك موجة قصيره ثانيه طولها (٤١٦) متراً . وكانت تحت سافة في الصباح وسائتين في المساء .

في ١٩٥٩/٣/١ انتخ جلاله الملك دار الاذاعة الجديده (هنا عمان) اذاعة الملكة الاردنية الباشايع، كما انتخ حفظه الله ستوديوها ت الاذاعة الجديده في القدس بتاريخ ١٩٥٩/٨/٢٣ .

### برامج الاذاعة

بلد العام : تحت الاذاعة برامجها بالعربية والانجليزية .

— الاذاعة المركب من عمان تواصل البث من الساعة ٥ر٣٠ صباحاً وحتى الواحدة بعد منتصف الليل .  
وتقتصر على البرامج العربية .

— فرع الاذاعة في القدس تحت سماعاً تتوزع بين البرنامج العربي والغربي على الشكل التالي :  
البرنامج العربي من (١٦ر٠٠) — (١٧ر٠٠)  
البرنامج العربي من (١٣ر٠٠) — (١٤ر٠٠)  
البرنامج العربي من (١٧ر٠٠) — (١٩ر٠٠)

البرامج الموجة : تحت الاذاعة برامجها باللغات العربية والانجليزية والاسبانية

— اميكا الجنوبية من (١ر٠٠) — (٣ر٠٠)

— اميكا الشمالية من (٣ر٠٥) — (٥ر٥)

اجبزة الارسال وترتيل : في عمان خمسة اجبزه ارسال وهي كما يلي :

١ جهاز للموجة المتوسطة قوته ١٠٠ كيلو واط

٢ جهاز للموجة القصيره قوته ١٠٠ كيلو واط

٣ جهاز للموجة القصيره قوته ٧٥ كيلو واط

٤ جهاز للموجة القصيره قوته ٥ كيلو واط

٥ جهاز للموجة القصيره قوته ٣ر٥ كيلو واط

في القدس جهاز ارسال واحد للموجة المتوسطة قوته ٢٠ كيلو واط ، اما عدد موظفي الاذاعة فيبلغ



عظيمة لعمارة القدس  
GENERAL VIEW OF JERUSALEM CITY

١  
 كان ١ - الحرارة، الرطوبة والاضطرابي صان (الحرارة بالدرجة المئوية - الرطوبة بالمئة - الاضطراب بالمليمتر)

Table 1 - Temperature, Humidity & Rainfall Reading in Amman (Temperature in C°.

Humidity % and Rainfall in Mm.)

Month	السنة										الشهر
	1962					1961					
	درجة الحرارة العظمى Maximum	درجة الحرارة الصغرى Minimum	درجة الحرارة المعتدل Average	معدل الرطوبة النسبية Humidity	مجموع الهطول Rainfall	درجة الحرارة العظمى Maximum	درجة الحرارة الصغرى Minimum	درجة الحرارة المعتدل Average	معدل الرطوبة النسبية Humidity	مجموع الهطول Rainfall	
January	16.7	0.7	8.9	83	31.8	16.5	-1.0	7.5	89	86.9	كانون الثاني
February	19.0	-0.2	8.2	77	63.8	19.0	-1.5	7.3	85	80.2	شباط
March	32.5	1.8	13.9	61	0.5	25.2	-2.5	9.9	72	10.7	آذار
April	31.5	2.4	14.9	57	4.2	34.1	0.4	15.6	53	8.4	نيسان
May	36.3	6.9	20.6	41	-	36.5	6.4	20.6	37	4.3	ايار
June	39.5	11.0	22.0	30	-	39.2	12.6	24.5	30	-	حزيران
July	35.8	14.5	25.2	35	-	35.6	16.6	25.3	36	-	تموز
August	38.6	15.3	26.4	43	-	33.8	17.1	25.8	42	-	آب
September	35.6	13.9	24.5	42	-	30.2	11.8	20.9	56	-	ايلول
October	32.1	11.4	21.4	51	4.8	34.0	7.8	19.3	52	1.8	تشرين الاول
November	28.3	8.7	17.3	47	-	25.4	-2.6	13.4	61	14.7	تشرين الثاني
December	20.1	2.1	10.3	77	20.3	19.3	1.4	9.5	76	145.6	كانون الاول

(1) Latitude 31° 57' N.  
 Longitude 35° 57' E.  
 Altitude 2515 Feet

خط العرض ٣١° ٥٧' شمالا  
 خط الطول ٣٥° ٥٧' شرقا  
 الارتفاع ٢٥١٥ قدما

JERUSALEM - The Old City  
 Looking across the valley of the Cedron from the mt. of Olives, one sees first the Great crenelated wall that surrounds the Old City, and then the open squares. Beyond the Turkish dome and spires of the city crowd together, its narrow streets, bazars, churches and dwellings making a perfectly preserved, medieval town. Immediate foreground, right, the onion spires of the Russian Church of St. Mary Magdalene.

٢ - الحرارة، الرطوبة والاطارني القدس (الحوارة بالدرجة الشبه . الرطوبة بالسه . الاطار بالبطيمتر)

٣ - الحرارة، الرطوبة والاطارني أريحا (الحوارة بالدرجة الشبه . الرطوبة بالسه . الاطار بالبطيمتر)

Table 3 - Temperature, Humidity & Rainfall Reading in Jericho, (Temperature in C°. Humidity % and Rainfall in Mm.)

Month	السنة										الشهر
	1962					1961					
	درجة الحرارة العظمى Maximum	درجة الحرارة الصغرى Minimum	درجة الحرارة المعدل Average	معدل الرطوبة النسبية Humidity	مجموع الاططار Rainfall	درجة الحرارة العظمى Maximum	درجة الحرارة الصغرى Minimum	درجة الحرارة المعدل Average	معدل الرطوبة النسبية Humidity	مجموع الاططار Rainfall	
January	25.4	6.3	15.1	86	27.0	23.4	5.3	14.4	81	62.2	كانون الثاني
February	25.8	3.6	14.9	80	14.2	21.4	4.5	14.0	80	39.1	شباط
March	34.1	7.7	20.4	65	-	30.0	4.4	16.8	73	2.1	آذار
April	37.4	10.0	22.1	62	8.9	38.6	8.0	22.4	68	31.8	نيسان
May	44.4	11.5	27.1	56	-	44.6	14.4	27.0	51	-	أيار
June	46.7	17.9	30.3	48	-	45.3	17.8	30.9	51	-	حزيران
July	43.2	18.5	31.1	49	-	41.4	22.2	31.2	59	-	تموز
August	47.4	22.6	32.6	56	-	38.9	24.4	31.6	64	-	آب
September	41.6	18.0	30.3	56	-	36.2	19.4	30.2	69	-	سبتمبر
October	40.3	17.5	27.3	59	21.0	37.5	14.4	25.9	70	1.6	تشرين الاول
November	36.0	8.6	23.6	45	-	32.5	5.4	20.8	65	1.1	تشرين الثاني
December	30.4	5.7	17.2	64	8.7	28.8	6.6	16.3	81	61.6	كانون الاول

Latitude 31° 52' N.  
Longitude 35° 29' E.

Depression 276 Meters below sealevel.

خط العرض 31° 52' شمالا  
خط الطول 35° 29' شرقا  
الانخفاض ٢٧٦ مترا تحت سطح البحر

Table 2 - Temperature, Humidity & Rainfall Reading in Jerusalem (Temperature in C°. Humidity % and Rainfall in Mm.)

Month	السنة										الشهر
	1962					1961					
	درجة الحرارة العظمى Maximum	درجة الحرارة الصغرى Minimum	درجة الحرارة المعدل Average	معدل الرطوبة النسبية Humidity	مجموع الاططار Rainfall	درجة الحرارة العظمى Maximum	درجة الحرارة الصغرى Minimum	درجة الحرارة المعدل Average	معدل الرطوبة النسبية Humidity	مجموع الاططار Rainfall	
January	18.0	1.8	9.2	83	63.3	16.0	0.2	8.0	86	164.2	كانون الثاني
February	18.8	-0.3	8.2	79	127.3	16.3	-0.2	7.3	86	191.8	شباط
March	32.0	3.0	13.9	64	6.3	22.7	00	9.2	78	35.6	آذار
April	29.5	2.1	13.9	65	23.9	30.0	0.7	14.2	63	74.6	نيسان
May	35.0	3.2	18.7	50	-	35.0	6.0	18.9	55	13.5	أيار
June	37.6	11.0	22.3	51	-	39.1	11.8	23.2	46	-	حزيران
July	33.5	15.0	23.6	55	-	32.2	15.7	23.3	52	-	تموز
August	34.1	16.0	25.0	62	-	30.7	17.3	23.8	64	-	آب
September	32.7	14.3	23.0	60	-	27.7	12.7	20.2	74	-	سبتمبر
October	27.2	12.3	20.2	61	9.6	32.4	8.2	18.8	64	9.5	تشرين الاول
November	27.5	10.0	18.7	40	-	24.4	0.5	13.9	67	41.7	تشرين الثاني
December	19.1	4.1	11.0	74	103.0	20.0	2.2	10.1	75	238.9	كانون الاول

(1) Latitude 31° 52' N.

Longitude 35° 13' E.

Altitude 2496 Feet

(١) خط العرض 31° 52' شمالا

خط الطول 35° 13' شرقا

الارتفاع ٢٤٩٦ قدم

١٦٦١ / ١٦٦١ - ١٦٦٠ / ١٦٦٠ - ١٦٦٠ / ١٦٦٠  
 معدل هطوط الأمطار حسب الأشهر خلال  
 (بالليمتر)

Table 5 - AVERAGE MONTHLY RAINFALL DURING 1960/1961 - 1961/1962 (In Millimeters)

Months	1961 / 1962	1960 / 1961	الأشهر
Total	353.4	364.0	المجموع
October	3.4	0.1	تشرين الأول
November	21.1	56.5	تشرين الثاني
December	171.3	27.8	كانون الأول
January	71.6	103.0	كانون الثاني
February	66.9	118.6	شباط
March	1.7	19.7	آذار
April	15.8	30.1	نيسان
May	1.6	8.2	ايار
Stations - No.	148	134	عدد المحطات

١٦٦١ / ١٦٦١ - ١٦٦٠ / ١٦٦٠ - ١٦٦٠ / ١٦٦٠  
 معدل هطوط الأمطار حسب الأشهر خلال  
 (بالليمتر)

Table 4 - Temperature Humidity & Rainfall Reading in Aqaba. (Temperature in C°. Humidity % and Rainfall in Hm.)

Month	Year								الشهر		
	1962				1961						
	درجة الحرارة العظمى Maximum	درجة الحرارة الصغرى Minimum	درجة الحرارة المعتدل Average	معدل الرطوبة النسبية Humidity	مجموع الأمطار Rainfall	درجة الحرارة العظمى Maximum	درجة الحرارة الصغرى Minimum	درجة الحرارة المعتدل Average		معدل الرطوبة النسبية Humidity	مجموع الأمطار Rainfall
January	22.0	0.5	8.9	86	8.7	25.3	6.6	15.4	68	4.3	كانون الثاني
February	22.0	-3.2	9.3	73	-	24.4	6.0	15.2	60	-	شباط
March	33.4	00	15.8	65	-	30.5	5.6	17.5	56	-	آذار
April	38.0	11.2	22.7	44	-	38.0	10.0	23.5	49	-	نيسان
May	43.4	15.1	27.7	39	-	42.2	15.0	27.4	41	-	ايار
June	45.8	21.0	32.3	34	-	47.6	19.5	32.7	30	-	حزيران
July	43.3	20.2	31.4	38	-	41.3	26.7	32.7	38	-	تموز
August	44.7	24.1	33.3	44	-	41.0	25.3	32.8	34	-	آب
September	41.4	21.6	30.9	56	-	37.6	22.8	28.3	49	-	ايلول
October	41.2	19.0	27.7	57	-	35.7	13.6	25.5	56	5.0	تشرين الأول
November	37.6	13.5	24.9	44	-	31.0	7.0	20.5	56	-	تشرين الثاني
December	31.0	5.5	17.5	61	0.2	29.0	7.0	16.6	66	21.0	كانون الأول

Latitude 29° 31' N.

Longitude 33° 00' E

Altitude in Meters 8

خط العرض 29° 31' شمالا

خط الطول 33° 00' شرقا

الارتفاع 8 مترات

بيان ٧ - السكان حسب الدين في كل لواء  
(كما كان في ١٨ تشرين الثاني سنة ١٩٦١)

Table 7 - POPULATION BY RELIGION, FOR DISTRICTS  
(ON NOVEMBER 18, 1961)

District	الدين					المجموع	اللواء
	Religion	أخرى	بهايي	درزي	ساربي		
	Other	Bahai	Druse	Sane- ritan	Christian	Muslim	
Jordan	24	197	209	213	108,838	1,596,745	1,706,226
Amman	22	95	199	---	42,792	390,510	433,618
Balqa	---	23	---	---	5,265	73,769	79,057
Ajlun	---	79	3	---	11,166	262,728	273,976
Karak	---	---	1	---	3,257	63,953	67,211
Ma'an	---	---	5	---	503	46,406	46,914
Hebron	---	---	---	---	168	119,264	119,432
Jerusalem	2	---	1	1	42,618	301,648	344,270
Nablus	---	---	---	212	3,069	338,467	341,748

بيان ٦ - السكان حسب الجنس في الأردن، مراكز الالوية والمدن الساحية  
(كما كان في نهاية ١٩٦٢)

Table 6 - POPULATION BY SEX, FOR JORDAN, DISTRICT CAPITALS AND HISTORICAL TOWNS  
(ON DECEMBER 31, 1962)

Jordan, District Capitals and Historical Towns	اناث Female	ذكور Male	المجموع Total	الأردن، مراكز الالوية والمدن الساحية
Jordan	875611	909237	1,784848	الأردن
District Capitals and Historical Towns				مراكز الالوية والمدن الساحية
Amman	122440	138032	260472	عمان
Salt	8492	8607	17099	السلط
Irbid	22755	24375	47130	إربد
Karak	3928	3903	7831	الكرك
Ma'an	3394	3702	7096	عمان
Hebron	19498	20828	40326	الخليل
Jerusalem	29945	32674	62619	القدس
Nablus	23590	24321	47911	نابلس
Madabah	5921	6069	11990	مادبا
Jarash	1912	2106	4018	جرش
Ajlun	2787	2724	5511	عجلون
Aqaba	3520	5873	9393	العقبة
Ramallah	8020	7692	15712	رام الله
Bethlehem	11997	11343	23340	بيت لحم
Jericho	5762	5887	11649	إريحا

Table 8 - LITERACY FOR PERSONS 15 YEARS OLD AND OVER BY SEX, FOR DISTRICTS.  
(ON NOVEMBER 18, 1961)

	District			
	نابلس Nablus	القدس Jerusalem	الخليل Hebron	حماة Ha'man
Total Persons	185508	193956	62059	26492
Male	82710	93175	29277	15236
Female	102798	100781	32782	11256
Not literate				
Total	125877	122233	47499	20469
Male	36792	41991	17707	9993
Female	89085	80242	29792	10476
Literate				
Total	59631	71723	14560	6023
Male	45918	51184	11570	5243
Female	13713	20539	2990	780
% literate				
Total	32.1	37.0	23.5	22.7
Male	55.5	54.9	39.5	34.4
Female	13.3	20.4	9.1	6.9

بيان ٨ - السكان من سن الخامسة عشرة فما فوق حسب الجنس ومعرفة القراءة والكتابة في كل لواء  
(كما كان في ١٨ تشرين الثاني سنة ١٩٦١)

	اللواء				المجموع Total	
	الكرك Karak	ميلتون *Ajlun	البلقاء *Balqa	حماة *Amman		
36727	146141	43887	236940	931,710	مجموع الانفراد	
18552	70555	21939	127410	458,854	ذكور	
18175	75586	21948	109530	472,856	اناث	
					لا يعرفون ولا يكتبون	
29881	110131	34150	139783	630,023	المجموع	
12756	40321	14328	54963	228,851	ذكور	
17125	69810	19822	84820	401172	اناث	
					يعرفون يكتبون	
6846	36010	9737	97157	301,687	المجموع	
5796	30234	7611	72447	230,003	ذكور	
1050	5776	2126	24710	71,684	اناث	
					نسبة الذين يعرفون يكتبون	
18.6	24.6	22.2	41.0	32.4	المجموع	
31.2	42.9	34.7	56.9	50.1	ذكور	
5.8	7.6	9.7	22.6	15.2	اناث	

Table 9 - TYPE OF ECONOMIC ACTIVITY OF POPULATION 5 YEARS OLD AND OVER BY SEX AND AGE (ON NOVEMBER 18, 1961)

Age in Years	Type of economic Activity			
	In Active		غير عامل	Active
	اناث Female	ذكور Male	المجموع Both sexes	اناث Female
Total	670,092	340,605	1,010,697	22,046
5 - 14	217,948	239,601	457,549	1333
15 - 19	88,367	45,302	133,669	4487
20 - 24	67,500	7,285	74,785	4983
25 - 29	59,154	3,131	62,285	2939
30 - 39	86,730	4,108	90,838	3053
40 - 49	54,473	3898	58,371	2290
50 - 59	39,712	7,230	46,942	1,256
60 - 64	19,512	6,967	26,479	417
65 years and over	36,696	23,083	59,779	488

بيان ٩ - نوع النشاط الاقتصادي للسكان من سن الخامسة فما فوق حسب العمر والجنس (كما كان في ١٨ تشرين الثاني سنة ١٩٦١)

العمر بالسنوات	نوع النشاط الاقتصادي			
	In Active		غير عامل	Active
	اناث Female	ذكور Male	المجموع Both sexes	اناث Female
Total	670,092	340,605	1,010,697	22,046
5 - 14	217,948	239,601	457,549	1333
15 - 19	88,367	45,302	133,669	4487
20 - 24	67,500	7,285	74,785	4983
25 - 29	59,154	3,131	62,285	2939
30 - 39	86,730	4,108	90,838	3053
40 - 49	54,473	3898	58,371	2290
50 - 59	39,712	7,230	46,942	1,256
60 - 64	19,512	6,967	26,479	417
65 years and over	36,696	23,083	59,779	488



Table 10 - TOTAL ECONOMICALLY ACTIVE POPULATION BY OCCUPATION, SEX AND AGE (ON NOVEMBER 18, 1961)

Occupation	Sex	Age in years				
		١٦-٢٥ 16-25 Years and over	٢٦-٣٥ 26-35 years	٣٦-٤٥ 36-45 years	٤٦-٥٥ 46-55 years	٥٦-٦٥ 56-65 years
Grand Total	Total	16268	14644	36896	53499	81405
	Male	15780	14227	35640	51209	77552
	Female	488	417	1256	2290	3853
Professional, Technical and related workers.	Total	455	291	928	1545	3046
	Male	330	208	720	1231	2459
	Female	125	83	208	314	587
Administrative, executive and related workers	Total	91	100	343	492	736
	Male	88	97	339	489	732
	Female	3	3	4	3	4
Clerical workers	Total	98	119	742	1768	3763
	Male	90	112	724	1723	3643
	Female	8	7	18	45	120
Sales workers	Total	1490	1481	3661	5314	6599
	Male	1461	1464	3622	5277	6514
	Female	29	17	39	37	25
Farmers, Fishermen, Hunters, Loggers and related workers	Total	11381	9129	19383	22623	25957
	Male	11216	8960	18850	21582	24464
	Female	165	169	533	1041	1493
Miners, quarrymen and related workers	Total	114	209	633	1162	1876
	Male	114	208	633	1161	1875
	Female	-	1	-	1	1
Workers in transport and communication occupations	Total	100	179	1057	2652	6945
	Male	96	172	1037	2608	6874
	Female	4	7	20	44	71
Craftsmen, production process workers and labourers not elsewhere classified	Total	1693	2187	7116	12791	23634
	Male	1646	2152	6961	12346	22471
	Female	47	35	155	445	1163
Service, sport and recreation workers	Total	716	684	2081	3507	5318
	Male	611	593	1815	3164	4979
	Female	105	91	266	343	339
Workers not classifiable by occupations	Total	130	265	952	1645	3591
	Male	128	261	939	1628	3541
	Female	2	4	13	17	50

بيان ١٠ - مجموع السكان العاملين اقتصادياً حسب المهنة والجنس والعمر  
(كما كان في ١٨ تشرين الثاني سنة ١٩٦١)

المهنة	الجنس	المجموع	العمر بالسنوات			
			١٥ من Under 15 years	١٥ - ١٩ 15 - 19 years	٢٠ - ٢٤ 20 - 24 years	٢٥ - ٢٩ 25 - 29 years
المجموع العام	المجموع	389958	11396	53412	65226	57212
	ذكور	367912	10063	48925	60243	54273
	إناث	22046	1333	4487	4983	2939
اصحاب المهن الفنية والعلمية ومن الهيم	المجموع	16016	7	980	5416	3348
	ذكور	11137	2	284	3327	2576
	إناث	4879	5	696	2089	772
العديدون المشتغلون بالأعمال الادارية والتنفيذية ومن الهيم	المجموع	2294	-	31	212	289
	ذكور	2275	-	29	212	289
	إناث	19	-	2	-	-
المشتغلون بالأعمال الكتابية	المجموع	15950	10	1655	5035	2760
	ذكور	15023	4	1416	4702	2609
	إناث	927	6	239	333	151
المشتغلون بأعمال البيع	المجموع	26711	484	2056	2480	3206
	ذكور	26509	479	2040	2460	3192
	إناث	202	5	16	20	14
المشتغلون بأعمال الزراعة والصيد في البر والبحر وأعمال الغابات ومن الهيم	المجموع	138119	4493	15825	14293	15035
	ذكور	131047	4008	14526	13289	14152
	إناث	7072	485	1299	1004	883
المشتغلون في المناجم والمناجم ومن الهيم	المجموع	7754	120	1084	1222	1334
	ذكور	7750	120	1083	1222	1334
	إناث	4	-	1	-	-
المشتغلون بأعمال النقل والمواصلات	المجموع	2124	260	1350	4240	4741
	ذكور	2124	256	1305	4184	4710
	إناث	282	4	45	56	31
اصحاب الحرف والصناعات والحرف المشتغلون في صنعة الأنتاج والفنعة والمطالون الذين لم يصنفوا في مكان آخر	المجموع	111828	3067	18639	22730	19971
	ذكور	106387	2879	17206	21616	19110
	إناث	5441	188	1433	1114	861
المشتغلون بالخدمات والهامه والترفيه ومن الهيم	المجموع	22868	1119	2843	3427	3173
	ذكور	20251	527	2348	3221	2993
	إناث	2617	592	495	206	180
عمال غير مصنفة حسب المهنة	المجموع	26894	1836	8949	6171	3355
	ذكور	26291	1788	8688	6010	3308
	إناث	603	48	261	161	47

Table 11 - ECONOMIC STATUS OF ECONOMICALLY ACTIVE POPULATION BY SEX AND AGE  
(ON NOVEMBER 18, 1961)

Sex & Age		Employed			
		المالائفة مصنفه Not Classified	الباشرين من عمل Seeking Work	يعمل للاسرة Family Worker	مستعمل Employee
Total	Total	175	27305	26041	215704
	Male	158	26602	21902	203751
	Female	17	703	4139	11953
5 - 14 years	Total	6	1989	2835	6042
	Male	4	1943	2638	5065
	Female	2	46	197	977
15 - 19 years	Total	32	9275	9560	29993
	Male	30	8953	8724	27756
	Female	2	322	836	2237
20 - 24 years	Total	29	5445	5989	45639
	Male	26	5256	5259	42523
	Female	3	189	730	3116
25 - 29 years	Total	37	2692	3571	38460
	Male	34	2632	2925	37048
	Female	3	60	646	1412
30 - 39 years	Total	30	3297	2775	48021
	Male	29	3249	1837	46366
	Female	1	48	938	1655
40 - 49 years	Total	18	2276	883	25507
	Male	16	2258	350	24298
	Female	2	18	533	1209
50 - 59 years	Total	9	1651	282	14130
	Male	7	1635	95	13355
	Female	2	16	187	775
60 - 64 years	Total	6	454	75	4296
	Male	5	452	32	4023
	Female	1	2	43	273
65 years and over	Total	0	226	71	3616
	Male	7	224	42	3317
	Female	1	2	29	299

بيان ١١ - الحالة العمالية للسكان الماين اقتصاديا حسب العمر والجنس  
(كما كان في ١٨ تشرين الثاني سنة ١٩٦١)

الجنس والعمر	مجموع الماين اقتصاديا Total economically active	الماين نملا		
		يعمل لحسابه Own account	مستعمل Employer	مجموع الماين Total employed
المجموع	مجموع	106410	14323	362478
	ذكور	101440	14059	341152
	اناث	4970	264	21326
١٤ - ٥ سنة	مجموع	521	3	9401
	ذكور	410	3	8116
	اناث	111	-	1285
١٥ - ١١ سنة	مجموع	4398	154	44105
	ذكور	3319	143	39942
	اناث	1079	11	4163
٢٠ - ٢٤ سنة	مجموع	7467	657	59752
	ذكور	6549	630	54961
	اناث	918	27	4791
٢٥ - ٢١ سنة	مجموع	11223	1229	54483
	ذكور	10440	1194	51607
	اناث	783	35	2876
٣٠ - ٢١ سنة	مجموع	23845	3437	78078
	ذكور	22705	3366	74274
	اناث	1140	71	3804
٤٠ - ٣١ سنة	مجموع	21696	3119	51205
	ذكور	21203	3084	48935
	اناث	493	35	2270
٥٠ - ٤١ سنة	مجموع	18205	2619	35236
	ذكور	17959	2589	33998
	اناث	246	30	1238
٦٠ - ٦٤ سنة	مجموع	8567	1246	14184
	ذكور	8493	1222	13770
	اناث	74	24	414
٦٥ فما فوق	مجموع	10488	1859	16034
	ذكور	10362	1828	15549
	اناث	126	31	485

Table 12 - ARRIVALS BY NATIONALITIES DURING THE YEARS  
1961-1962

Nationalities	الربع الرابع 4th Quarter		الربع الثالث 3rd Quarter		الثاني 2nd
	1962	1961	1962	1961	1962
Total	88554	63838	113739	93142	109254
Jordanians	40598	28711	57800	49138	41835
Other Arab Countries	27090	17063	31017	23463	28268
Non Arab Middle East Countries	1425	2972	2438	1261	12432
British	2103	1560	2867	2451	3802
French	781	656	2994	2499	1498
Other European Countries	6233	4868	6812	5212	8946
U. A. S.	7257	6135	7134	6437	8888
Other American Countries	2025	1160	1791	1545	1961
Other Countries	1042	713	886	1140	1624

بيان ١٢ - القادمون الى المملكة حسب الجنسيات خلال سنتي  
١٩٦١-١٩٦٢

الجنسيات	الربع الاول 1st Quarter		المجموع Total	
	1961	1962	1961	1962
المجموع	65673	55704	377220	299765
اردنيون	27986	22481	168216	137707
رعايا الدول العربية	20021	15315	106399	78873
رعايا دول الشرق الاوسط	2548	1761	18843	7616
بعضها نمونيون	1895	1676	10667	9342
فرنسيون	371	823	5644	4858
رعايا بقية دول اوروبا	5765	5203	27756	23245
امريكيون	5419	4681	28698	26392
رعايا بقية دول امريكا	935	913	6712	5678
رعايا الدول الاخرى	733	2851	4285	6054

Table 13 - DEPARTURES BY NATIONALITIES DURING  
1961-1962

Nationalities	الربع الرابع 4th Quarter		الربع الثالث 3rd Quarter		الثاني 2nd
	1962	1961	1962	1961	1962
Total	98996	67474	131676	95678	110712
Jordanians	51984	32485	76734	56650	44849
Other Arab Countries	26627	17422	28629	19320	25763
Non Arab Middle East Countries	1369	3001	2448	1163	12707
British	2171	1507	2988	2358	4394
French	736	696	3492	2315	1932
Other European Countries	6476	4488	6595	5134	8627
U. S. A.	6737	6147	8076	6362	8798
Other American Countries	1875	1042	1846	1466	2004
Other Countries	1021	686	868	910	1638

بيان ١٣ - المغادرون من المملكة حسب الجنسيات خلال سنتي  
١٩٦٢ - ١٩٦١

الجنسيات	المجموع Total		الربع الاول 1st Quarter		الربع Quarter
	1962	1961	1962	1961	1962
المجموع	299023	407601	45997	66217	89874
اردنيون	150432	205708	23524	32141	37773
رعايا الدول العربية	71223	98992	11406	17973	23075
رعايا دول الشرق الاوسط	7492	18602	488	2078	2840
بريطانيون	9085	11039	1394	1486	3826
فرنسيون	4485	6574	380	414	1094
رعايا الدول الاوروبية	21888	26998	3536	5300	8730
امريكيون	25843	28838	4137	5227	9197
رعايا بقية دول اميركا	5101	6673	667	948	1924
رعايا الدول الاخرى	3474	4177	465	650	1413

بيان ١٥ - المواليد والوفيات المسجلة في كل لواء خلال سنتي

١٩٦٦ - ١٩٦٦

Table 15-BIRTHS AND DEATHS REGISTERED IN EACH DISTRICT DURING 1961 - 1962

District	الوفيات				المواليد				اللائحة
	1962		1961		1962		1961		
	اناث	ذكور	اناث	ذكور	اناث	ذكور	اناث	ذكور	
Total	6231	5902	6294	6054	41150	45247	33664	37111	المجموع
Amman	1031	1039	967	978	11433	12619	8770	9617	عمان
Belqa	185	195	202	226	14888	1729	1299	1554	البلقاء
Ajlun	1073	1074	1067	1128	6669	7568	5540	6068	عجلون
Karak	322	379	372	383	1372	1616	1160	1326	الكرك
Ma'an	97	112	94	124	670	739	485	581	معان
Jerusalem	1438	1224	1378	1329	7632	8096	6499	7075	القدس
Nablus	1512	1401	1497	1272	8201	8943	7336	7999	نابلس
Hebron	573	478	717	614	3685	3937	2675	2891	الخليل

بيان ١٦ - مفرد الزواج ورتوبات الطلاق المسجلة في المملكة خلال سنتي ١٩٦٦ - ١٩٦٦

Table 16-REGISTERED MARRIAGES AND DIVORCES DURING 1961 - 1962

Particulars	1962	1961	الخاصة
Marriages	14613	13160	مفرد الزواج
Divorces	1980	1901	مفرد الطلاق

بيان ١٤ - المسافرون من وإلى المملكة حسب وسائل النقل خلال سنتي

Table 14-MOVEMENT OF PERSONS INTO AND OUT OF THE KINGDOM BY MEANS OF TRANSPORT DURING 1961 - 1962

Particulars	المغادرون		القادمون		الخاصة
	1962	1961	1962	1961	
Total	407601	299023	377520	298765	المجموع
Road	304116	224756	279563	221366	السيارات
1st. Quarter	49251	33470	49458	41888	الربع الأول
2nd. Quarter	83201	69371	75977	59992	الربع الثاني
3rd. Quarter	94291	70908	84988	70003	الربع الثالث
4th. Quarter	77373	51007	69140	49483	الربع الرابع
Air	92598	70478	88432	73315	الطائرات
1st. Quarter	15058	12204	15169	12391	الربع الأول
2nd. Quarter	25217	20165	31539	26504	الربع الثاني
3rd. Quarter	32145	22632	24019	20964	الربع الثالث
4th. Quarter	19378	15477	17705	13456	الربع الرابع
Rail	10740	3748	9453	4047	القطارات
1st. Quarter	1090	323	1031	425	الربع الأول
2nd. Quarter	2271	338	1715	585	الربع الثاني
3rd. Quarter	5180	2134	4714	2170	الربع الثالث
4th. Quarter	2199	953	1993	867	الربع الرابع
Sea	147	41	72	37	البحر
1st. Quarter	18	-	15	-	الربع الأول
2nd. Quarter	23	-	23	-	الربع الثاني
3rd. Quarter	60	4	18	5	الربع الثالث
4th. Quarter	46	37	16	32	الربع الرابع

بيان ١٨ - عدد المعالين في جميع المستشفيات خلال سنة ١٩٦٦ - ١٩٦٦

TABLE 18 - TOTAL PATIENTS TREATED IN ALL HOSPITALS DURING 1961 - 1962

Particulars	السنة		التفصيل
	1962	1961	
Patient in all Hospitals			المرضى في جميع المستشفيات
Admitted	96902	85943	الداخرون
Male	41687	38012	ذكور
Female	55215	47931	اناث
Discharged	91869	83102	الخارجون
Male	39449	36494	ذكور
Female	52420	46608	اناث
Deaths	2816	2643	الوفيات
Male	1530	1480	ذكور
Female	1286	1163	اناث
Surgical Operations	30722	26874	العمليات الجراحية
Male	13688	12806	ذكور
Female	17034	14068	اناث
Out Patient (000)	2406	2413	المعالجون بدون اقامة (بالالف)
Male (000)	1154	1169	ذكور (بالالف)
Female (000)	1252	1244	اناث (بالالف)
Deliveries	11999	9492	حالات الولادة

بيان ١٧ - عدد المستشفيات والغرف والاسره خلال سنتي ١٩٦٦ - ١٩٦٦

Table 17 - NUMBER OF HOSPITALS, ROOMS AND BEDS DURING 1961-1962

Particulars	السنة		التفصيل
	1962	1961	
All Hospitals	52	50	جميع المستشفيات
Rooms	1866	1811	الغرف
Beds	3372	3238	الاسره
Government H.	25	24	المستشفيات الحكومية
Rooms	887	966	الغرف
Beds	1856	1766	الاسره
Jordanian Private H.	14	9	المستشفيات الاهلية الخصوصية
Rooms	230	119	الغرف
Beds	454	236	الاسره
Foreign Private H.	13	17	المستشفيات الاجنبية الخصوصية
Rooms	749	726	الغرف
Beds	1062	1236	الاسره

تابع البيان ١٩ - عدد المشتغلين بالمهن الطبية في نهاية كل من سنتي

١٩٦٢ - ١٩٦١

TABLE Con. 19 - PERSONS ENGAGED IN THE MEDICAL & RELATED PROFESSIONS AT  
END OF EACH YEAR - 1961 - 1962

Profession & Classification	السنة		المهنة والتصنيف
	1962	1961	
Pharmacists	140	137	الصيدالغ
Male	130	129	ذكور
Female	10	8	اناث
Jordanians	133	131	اردنيون
Non Jordanians	7	6	غير اردنيين
Non Government	129	129	غير حكوميين
Government	11	8	حكوميون
Midwives	143	133	تألمات
Jordanians	140	129	اردنيات
Non Jordanians	3	4	غير اردنيات
Non Government	88	79	غير حكومات
Government	55	54	حكومات

بيان ١٩ - عدد المشتغلين بالمهن الطبية في نهاية كل من سنتي

١٩٦٢ - ١٩٦١

TABLE 19 - PERSONS ENGAGED IN THE MEDICAL & RELATED PROFESSIONS AT THE  
END OF EACH YEAR 1961 - 1962

Profession & Classification	السنة		المهنة والتصنيف
	1962	1961	
Physicians	293	316	الاطباء
Male	278	297	ذكور
Female	15	19	اناث
Jordanians	273	288	اردنيون
Non Jordanians	20	28	غير اردنيين
Private Practice	187	186	خصوصيون
Government	106	130	حكوميون
Dentists	56	48	اطباء الاسنان
Male	54	44	ذكور
Female	2	4	اناث
Jordanians	55	45	اردنيون
Non Jordanians	1	3	غير اردنيين
Private Practice	56	48	خصوصيون

TABLE 20 - SUMMARY OF STATISTICS OF EDUCATION IN THE KINGDOM BY SUPERVISING AGENCY DURING SCHOOL YEARS 1960 / 1961 - 1961 / 1962

Particulars	مدارس وكالة الفتوت Urwa Schools.		المدارس الالهيه الاجنبيه Foreign Private schools		الوطنيه National
	1961 / 1962	1960 / 1961	1961 / 1962	1960 / 1961	1961 / 1962
All schools	175	171	47	50	207
No. of enrolments Male	31367	29834	7122	6669	17152
No. of enrolments Female	20854	18687	4987	4739	12732
No. of Teachers Male	937	877	256	255	492
No. of Teachers Female	886	609	352	338	661
Male enrol. per male teacher	33	34	28	26	35
Female enrol. per female teacher	30	31	14	14	19

بيان ٢٠ - خلاصة احصاءات التعليم في المملكة خلال السنوات الدراسية ١٩٦٢ / ١٩٦١ - ١٩٦١ / ١٩٦٠

المدارس الالهيه Private Schools	المدارس الحكوميه Government Schools		المجموع Total		الفاصل
	1961/1962	1960/1961	1961/1962	1960/1961	
1960/1961	1961/1962	1960/1961	1961/1962	1960/1961	
212	1205	1162	1634	1595	عدد المدارس
16538	138214	132349	193855	185390	عدد الطلاب
11848	65007	60798	103580	96072	عدد الطالبات
487	4428	4151	6113	5770	عدد المعلمين
606	2032	1882	3733	3435	عدد المعلمات
34	31	32	32	32	معدل الطلاب لكل معلم
19	32	32	28	28	معدل الطالبات لكل معلمه



بيان ٢٣ - المبالغ المرخص تحويلها لخارج السلطنة حسب مناطق التحويل خلال سنتي ١٩٦٦ - ١٩٦٢  
( بالالف دينار )

Table 23 - AUTHORISED EXTERNAL TRANSFERS BY DESTINATION OF TRANSFER DURING 1961-1962  
( IN 000\* J. Ds. )

Destination	السنة		مناطق التحويل
	1962	1961	
Total	44065.6	39833.1	المجموع
United Kingdom	11535.3	10804.0	السلطنة المتحددة
Arab League States	6552.3	5228.2	دول الجامعة العربية
Commonwealth Countries	2471.5	2172.9	دول الكومنولث
Dollar Area	4427.2	4624.2	منطقة الدولار
O. E. E. C. Countries	13185.8	12227.4	دول منظمة التعاون الاقتصادي الاروبي
Other Countries	5893.5	4776.4	بلدان اخرى

بيان ٢١ - النقد المتداول كما كان في نهاية كل من سنتي ١٩٦٦ - ١٩٦٢ ( بالالف دينار )

Table 51 - CURRENCY IN CIRCULATION AT THE END OF EACH YEAR 1961 - 1962  
( In 000 J.Ds. )

Kind	السنة		النوع
	1962	1961	
Total	20235.0	17967.0	المجموع
Notes	19667.4	17442.6	اوراق نقدية
Coins	567.6	524.4	قطع نقدية

بيان ٢٢ - الدخل من العملة الاجنبية خلال سنتي ١٩٦٦ - ١٩٦٢ ( بالالف دينار )

Table 22 - FOREIGN EXCHANGE RECEIPTS BY CURRENCIES DURING 1961 - 1962 ( IN 000\* J.Ds. )

Currencies	السنة		العملة
	1962	1961	
Total	47394	39318	المجموع
Sterling	23685	20499	استرليني
Dollar	22748	17567	دولار
Arab League Currencies	94	737	عملات دول الجامعة العربية
Other Currencies	867	515	عملات اخرى

٢٥ - النقد الاردني والسعر الرسمي للدينار الاردني من العملات الاخرى .

Table 25 - THE JORDAN CURRENCY AND THE OFFICIAL EXCHANGE RATES OF THE JORDAN DINAR

The Jordan Currency consists of the following denominations, namely :		تألف أوراق النقد الاردني من الفئات التالية :	
Ten Jordan Dinars, five Jordan Dinars, One Jordan Dinar, and five Hundred Fils .		١ - العشرة دنانير ، الخمسة دنانير ، ٢ - الدينار ، الخمسة فلس * نصف دينار * تألف العملات الاردنية من الفئات التالية ، لمة فلس ، خمسون فلما ، مرون فلما ، مئة فلما ، خمسة فلما ، فلس واحد .	
The Coins are of the following denominations: 100 Fils, 50 Fils, 20 Fils, 10 Fils, 5 Fils, and one Fils .		تألف العملات الاردنية من العملات الاخرى كما كان في شهرين الاول سنة ١٩٦٣ .	
The official exchange rates of the Jordan Dinar as at October, 1963, are as follows:		السعر الرسمي للدينار الاردني من العملات الاخرى كما كان في شهرين الاول سنة ١٩٦٣ .	
One Jordan Dinar equals :		الدينار الاردني الواحد يساوي :	
2.8 U.S. Dollars		٢.٨ دولار اميكني	
3.0 Canadian Dollars		٣.٠ دولار كندي	
1.0 Sterling Pound		١.٠ جنيه استرليني	
13.7 New French Francs		١٣.٧ فرنك فرنسي جديد	
11.1 Deutsch Marks		١١.١ مارك ألماني	
1741.7 Italian Lire		١٧٤١.٧ ليرة ايطالية	
139.6 Belgian Francs		١٣٩.٦ فرنك بلجيكي	
12.1 Swiss Francs		١٢.١ فرنك سويسري	
10.1 Dutch Guilders		١٠.١ فلدر هولندي	
14.5 Swedish Krona		١٤.٥ كرون سويدي	
72.5 Austrian Shillings		٧٢.٥ شلن نمساوي	
20.0 Norwegian Kroner		٢٠.٠ كرون نرويجي	
167.9 Spanish Pesetas		١٦٧.٩ بيتا اسبانية	
2100.0 Yugoslav Dinars		٢١٠٠.٠ دينار يوغوسلافي	

٢٤ - البنوك العاملة في الاردن حسب المدن

Table 24 - BANKS OPERATING IN JORDAN BY TOWNS

Town	Name of Bank										الدولة
	بنك الرافدين RAFDAIN BANK	بنك الاردن BANK OF JORDAN	بنك القاهرة CAIRO AMMAN BANK	بنك انترناشيونال INTRA BANK	البنك التجاري المصري ABIS LAND BANK	البنك البريطاني BRITISH BANK	البنك الاهلي الاردني JORDAN NATIONAL BANK	البنك العثماني OTTOMAN BANK	البنك العربي ARAB BANK		
Amman	x	x	x	x	x	x	x	x	x	x	عمان
Jerusalem			x	x	x	x	x	x	x	x	القدس
Zarqa		x	x		x		x			x	الزرقاء
Nablus			x	x			x	x	x	x	نابلس
Ramallah			x	x				x	x	x	رام الله
Jericho		x			x						اليرحا
Hebrón			x	x							الخليل
Jenin		x									جنين
Karak		x									الكرنك
Irbid							x	x	x		اليربوع
Aqaba							x	x			العقبة
Bethlehem					x				x		بيت لحم
Tulkarm									x		طولكرم
Hafraq					x						النفط

تابع بهمان ٢٥ - النقد الاردني والسعر الرسمي للدينار الاردني من العملات الاخرى .

Table 25 - (Con.) - THE JORDAN CURRENCY AND THE OFFICIAL EXCHANGE RATES OF THE JORDAN DINAR

The Jordan Currency consists of the following denominations, namely :		تتألف اوراق النقد الاردني من الفئات التالية :
Ten Jordan Dinars, Five Jordan Dinars, One Jordan Dinar, and Five Hundred Fils .		١ - العشرة دنانير ، ٢ - الخمسة دنانير ، ٣ - الدينار ، الخمسة مئتي فلس ، نصف دينار .
The coins are of the following denominations: 100 Fils, 50 Fils, 20 Fils, 10 Fils, 5 Fils, and one Fils.		وتتألف المسكوكات الاردنيه من الفئات التالية : مائة فلس ، خمسون فلسا ، عشرون فلسا ، عشرة فلسات ، خمسة فلسات ، فلس واحد .
The official exchange rates of the Jordan Dinar as at October, 1963, are as follows :		السعر الرسمي للدينار الاردني من العملات الاخرى كما كان في تشرين الاولي سنة ١٩٦٣ :
One Jordan Dinar equals:		الدينار الاردني الواحد يساوي :
84.0 Greek Drachmas		٨٤ دراهما يوناني
84.0 Danish Kroners		٨٤ كرونر دنماركي
13.4 Indian Rupees		١٣.٤ روبية هندي
1015.3 Japanese Yen		١٠١٥.٣ ين ياباني
25.2 Turkish Lira		٢٥.٢ ليرة تركية
13.4 Pakistan Rupees		١٣.٤ روبية باكستاني
1.0 Cypriot Pound:		١ جنيه قبرصي
1.2 Australian Pounds		١.٢ جنيه استرالي
35.0 Mexican Pesos		٣٥.٠ بيسوس مكسيكي
75.1 Peruvian Soles		٧٥.١ سول بيرو
33.3 Bolivian Pesos		٣٣.٣ بوليفيانوس بوليفي
9.4 Venezuelan Bolivars		٩.٤ بوليفيار فنزويلي
411.3 Argentine Pesos		٤١١.٣ بيسوس أرجنتيني

ARAB BANK LTD



Paid-up Capital	J. D. 5, 500, 000
Reserves) on Sept. 30th	J. D. 5, 400, 000
Deposits ) 1963	J. D. 75, 000, 000
	J. D. 110, 000, 000

1 J. D. (Jordan Dinar) = L1.

Head Office: Amman, Jordan

Branches in Jordan: Amman, Hebron, Irbid, Jenin, Jerusalem, Nablus, Ramallah, Tulkarm, Zerka.

40 Branches in: Aden, Bahrain, Gaza, Iraq, Jordan, Lebanon, Libya, Morocco, Nigeria, Qatar, Saudi Arabia, Sharjah, Sudan, Tunisia.

ARAB BANK (OVERSEAS) LTD.  
Zurich, Switzerland.

A new branch of Arab Bank (Overseas) Ltd. will shortly be opened in Geneva.

The Arab Bank branches and affiliate issue Arab Bank travellers cheques in sterling and U. S. dollars, payable in all countries. For security and convenience buy Arab Bank travellers cheques.

بيان ٢٨ - التجارة الخارجية حسب ابلان خلال سبتي ١٩٦٦ - ١٩٦٦  
(بالالڤينار)

Table 28 - EXTERNAL TRADE BY PRINCIPAL COUNTRY OF ORIGIN AND DESTINATION DURING  
1961 - 1962 (In 000 ' JDs.)

Countries	1962		1961		البلدان
	الواردات Imports	الصادرات Exports	الواردات Imports	الصادرات Exports	
Total	45628.6	4928.7	41909.8	4251.8	المجموع
United Kingdom	7651.0	4.8	6611.0	4.3	المملكة المتحدة
U . S . A .	6065.8	11.1	7003.8	10.7	الولايات المتحدة
West Germany	4021.3	5.5	3783.4	6.2	المانيا الغربية
Syrian Arab Republic	2329.3	856.1	2004.4	814.5	الجمهورية العربية السورية
Japan	2297.9	18.7	1710.8	68.2	اليابان
Lebanon	2129.4	840.0	1829.6	548.8	لبنان
Italy	2100.7	0.2	1249.7	1.1	إيطاليا
Saudi Arabia	1313.1	439.4	1246.1	388.3	المملكة العربية السعودية
Turkey	1299.3	0.5	1220.4	-	تركيا
France	1153.9	1.9	737.9	1.4	فرنسا
Belgium	1151.1	3.6	1108.1	2.9	بلجيكا
Netherlands	1135.7	0.4	1257.2	1.2	هولندا
United Arab Republic	821.9	0.7	911.2	1.1	الجمهورية العربية المتحدة
Lebanon - Foreign	764.0	-	674.5	-	أجنبي لبنان
Iraq	753.0	504.9	442.4	353.0	العراق
India	584.5	514.7	547.6	388.3	الهند
Bulgaria	562.7	-	560.2	-	بلغاريا
Rumania	505.9	-	360.2	-	رومانيا
Other Countries	8988.1	1726.2	8571.2	1661.3	بلدان أخرى

بيان ٢٦ - الصيارفة المرخصون في المملكة حسب المدن

Table 26 - AUTHORISED MONEY CHANGERS BY TOWNS

Town	العدد	البلد	Town	العدد	البلد
Jenin	1	جنين	Total	53	المجموع
Irbid	2	إربد	Amman	15	عمان
Rantha	2	الرشا	Amman Air Port	1	مطار عمان
H . 4	1	الأجر	Jerusalem	19	القدس
Tulkarm	3	طولكرم	Jerusalem Air Port	1	مطار القدس
Bethlehem	2	بيت لحم	Ramallah	3	رام الله
Aqaba	1	العقبه	Nablus	2	نابلس

بيان ٢٧ - التجارة الخارجية خلال ١٩٦٦ - ١٩٦٦ (بالالڤينار)

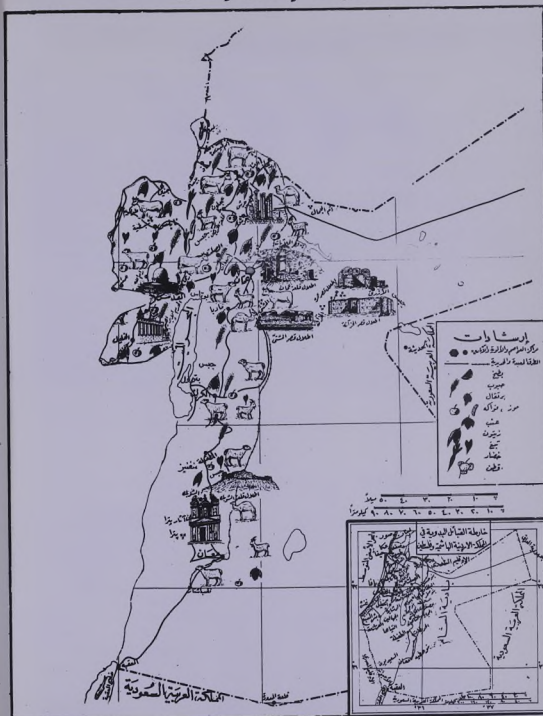
Table 27 - EXTERNAL TRADE DURING 1961 - 1962 (In 000' JDs.)

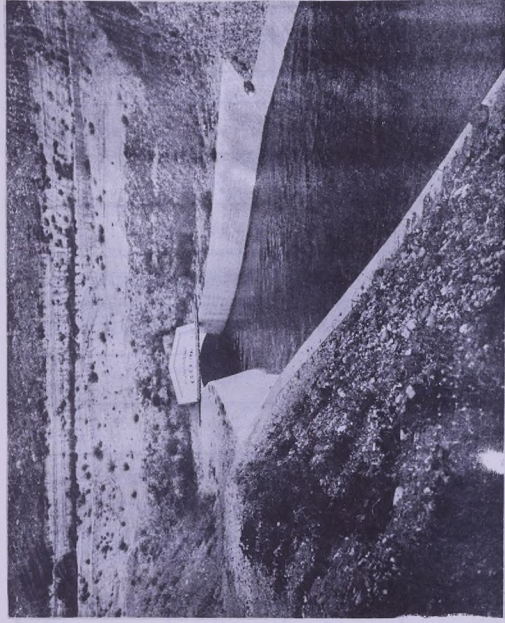
Particulars	1962	1961	القاسم
Exports	5923.3	5272.8	الصادرات
Domestic Exports	4928.7	4251.8	الصادرات الوطنية
Re - Exports	994.6	1021.0	المعاد تصديرها
Imports	45628.6	41909.8	الواردات
Good in Transit	12910.3	8356.4	بضائع مارة بالترانزيت

بيان ٢٩ - تقدير إنتاج المحاصيل الرئيسية من الحبوب والخضار خلال سنتي ١٩٦١ - ١٩٦٢

Table 29 - ESTIMATES OF PRODUCTION OF PRINCIPAL GRAINS & VEGETABLES DURING 1961 1962

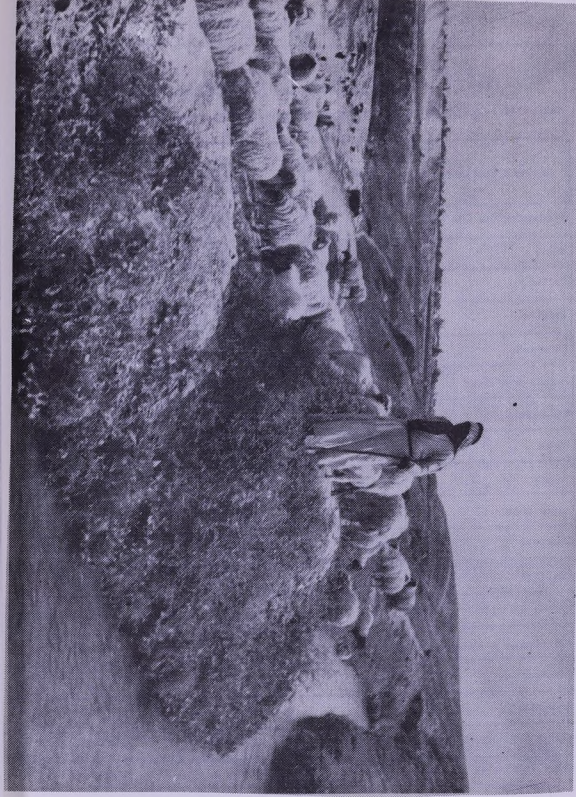
Grains & Vegetables	1962	1961	الحبوب والخضار
Production (In 000 Tons)			النتائج بالالفطن ( )
Wheat	111.9	138.2	حنطة
Barley	35.7	61.7	شعير
Lentils	13.6	6.4	عدس
Kersenneh	8.0	6.4	كرسنه
Beans, dry, broad	1.5	1.2	فول يابس
Chick Peas	3.0	3.8	حمص
Mafze	3.5	8.1	ذره
Sesame	1.9	2.2	سمسم
Other Grains	1.2	0.4	حبوب اخرى
Tomatoes	169.4	213.8	بندوره
Eggplant	52.6	51.8	بان تجان
Onions & Garlic	18.1	14.6	بصل وكوم
Cauliflower & Cabbages	29.8	32.6	زهرة وملفوف
Cucumbers	165.5	163.0	مقاتي
Potatoes	10.9	13.5	بطاطا
Radish & Turnips & Carrots	4.1	4.6	نفل لفت جزر
Other Vegetables	31.1	22.6	خضار اخرى





EAST GHOR CANAL

قناة الغور الشرقية



٣٠ - إنتاج الاشجار المثمرة ( الفواكه ) ، خلال سنتي ١٩٦١ - ١٩٦٢

Table 30-ESTIMATES OF PRODUCTION OF FRUIT TREES DURING 1961 - 1962

الاشجار والثمار	1962	1961	الاشجار والثمار
الانتاج ( بالالف طن )			Production ( In 000 tons )
زيتون	7.4	114.4	Olives
تفاح وكشمش	4.1	3.3	Apples & Pears
برقوق ودراريق	3.8	3.3	Plums & Peaches
لوز	2.9	2.2	Almonds
شمش	1.9	2.6	Apricots
رمان	21.1	20.9	Figs
موز	17.2	13.8	Bananas
حمضيات	21.4	16.3	Citrus Fruits
رمان	3.8	4.1	Pomegranates
عنب	79.0	78.4	Grapes
فواكه اخرى	2.8	2.4	Other Fruit Trees

شركة الزيت النباتية الاردنية المساهمة

نابلس

Vegetable oil company.

Established 1956

تأسست عام ١٩٥٦

رأس مالها نصف مليون دينار

Capital JD . 500.000

طاقة مصنعها الانتاجي ٦٠٠٠ طن سنويا  
Production capacity 6,000 Ton yearly

لتفضل النوع الميسر المالح على اطلاق

ماركة الغزال

تكتفها لذيدة  
راحتها ذكيمة

منزوعة سكر لوزم لزوم الزمان  
عالية كفاءة الطهي والذوق

صافي اللقبي والطهي وصناعة الحلويات

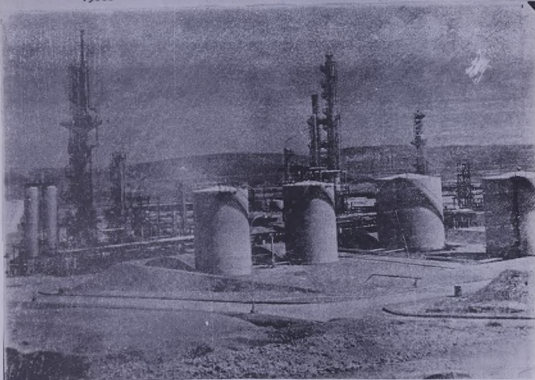
انتاج شركة مصانع الزيت النباتية الاردنية المساهمة



شركة مصفاة البترول الاردنية المساهمة المحدودة  
Jordan Petroleum Refinery Company Ltd.

تحت عام  
1956  
راسمال الشركة  
٠٠٠٠٠٠٠٠٠٠٠٠  
عدد المساهمين  
١٥٠٠٠

Number of share holders  
15000  
Capital  
JD. 4,000,000



انتاج الشركة

Type of Production

السيولار  
Gaz oil

البنزين  
الكاز  
Gazoline

الغاز السائل  
L.B.G.

الاسفلت بارايف  
Asphalt  
زيت المبرقات  
Suel oil

Capacity  
1000 Metric Ton daily

عدد الموظفين والعمال  
٥٠٠ موظف وفاسل  
Number of worders  
550

طاقة المصفاة  
الف طن متري في اليوم

بيان ٣١ - اهم الانتاج الصناعي خلال سنتي ١٩٦٦ - ١٩٦٢

Table 31 - PRINCIPAL INDUSTRIAL PRODUCTION DURING 1961 - 1962

Products	النسبة Year		المواد المنتجة
	1961	1962	
Crude - Phosphate - tons	422512	681010	الفوسفات - طن
Cement - tons	22,126	235277	الاسمنت - طن
Al Chohol - 000 Litre	425,7	328,9	الميثيرتو - الف لتر
Brandy - 000 Litre	56,5	58,9	الكونياك - الف لتر
Arak - 000 litre	131,2	140,5	العرق - الف لتر
Wine - 000 litre	186,3	179,7	البييض - الف لتر
Beer - 000 Litre	691,6	734,4	البيرا - الف لتر
Carbon Dioxide - tons	71,9	70,1	غاز الكربون - طن
Cigarettes - Kgs	956038	1020064	السيجائر - كيلوغرام
Tombac - Kgs	46155	49065	التبناك - كيلوغرام
Matches - Gross	9017	3850	الكبريت - كروز
Cigarette Paper -000 Booklets	450	810	ورق السجائر - الف دفتر
Soap - tons	2453	3154	صابون - طن
Benzine - tons	38346	41734	بنزين - طن
Herosene - tons	42945	52211	كاز - طن



مدينة الحسين الصناعية  
 AL-HUSEIN INDUSTRIAL CITY  
 I.C.A.



عدد المساهمين ١٤٣٢

Number of shareholder 9432

Established 1961

رأس المال الشركة ( مليون دينار )

استطاع ١٩٦١

Number of Workers  
(more than three hundred)

Capital J D. One Million

عدد العمال  
( اكثر من ثلاثة مئة عامل )

انتاج الشركة

Type of Production

Detergents  
Surf Horizon

الدهان والامشغ

Paints

Cosmetics

الكوت Biscuits

Radfos

المنظفات الكيماوية

سيرف هورايزن

ادوات التحميل

الراديات

تابع بيان ٣١ - اهم الانتاج الصناعي خلال سنتي ١٩٦١ - ١٩٦٢

Table 31 (Con.) - PRINCIPAL INDUSTRIAL PRODUCTION DURING 1961 - 1962

Products	السنة		المواد المنتجة
	1961	1962	
Gas Oil (Solar) - tons	72028	112992	سولار - طن
Fuel Oil (Mazot) - tons	36176	41193	مازوت - طن
Crude Oil - tons	5760	5604	زيت خام - طن
Asphalt - tons	9077	18977	اسفلت - طن
Propane - tons	601	1838	بروتفاز - طن
Vegetable Oil - tons	-	3198,0	سمن نباتي - طن
Soie Leather - Kgs	-	288366,5	تمبل - كيلوغرام
Lining Leather - Sq.Foot	-	275281,5	بانايه - قدم مربع
Upper Leather - Sq.Foot	-	1185800,9	يوكس - قدم مربع
Suede Leather - Sq.Foot	-	18508,3	كشوش - قدم مربع
Pickled - Ppiece	-	21380	سمنوره - قلحة - عدد
Chevreau - Sq.Foot	-	70,2	شفرور - قدم مربع
Saddle Leather - Sq.Foot	-	201,2	جلد شفتات - قدم مربع
Wool - Kgs	-	26279,5	صوف - كيلوغرام
Hair - Kgs	-	14586	شعر - كيلوغرام

شركة الصناعات المتحدة

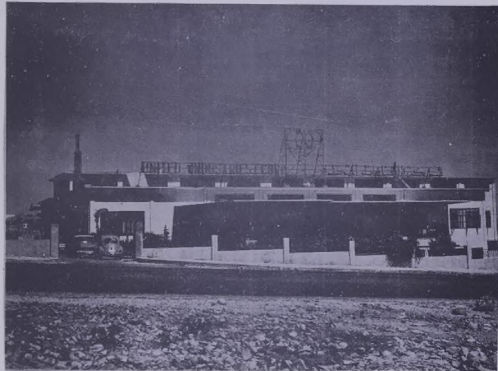
مصنع البطاريات الصحراوية

عمان - الأردن

United Industries Corp.

Date of Established  
1959

تأسست عام ١٩٥٩



رأس مال الشركة ٣٢٥٠٠٠٠ دينار

Capital J.D. 325,000

Type of Production  
Liquid Batteries " Desert mark "

Production capacity  
120 Batteries in  
8 hours

Number of Workers  
180



نوع الانتاج  
البطاريات الصحراوية ماركة الصحراء

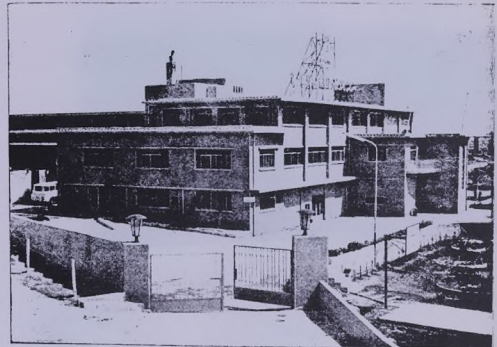
الطاقة الانتاجية  
١٢٠ بطارية في كل ثمان ساعات

عدد صال الشركة - ١٨٠ عاملا



شركة الإنماء الصناعي المساهمة المخترودة

الرأسمال المصرح به ٣٥٠,٠٠٠ دينار أردني



INDUSTRIAL DEVELOPMENT CO. LTD.

Capital J.D. 250,000

The Pioneering Company among the Vanguard of  
The National Economical Jordanian Industry  
Weaving — Ladies Nylon Stockings — Socks  
Underwear, Readymade Clothes

الشركة الرائدة من طلائع الاقتصاد الوطني الأردني  
نسيج ، كسرات نايلون للسيدات ، جرابات ، ألبسة داخلية وألبسة جاهزة

Amman — Marka

Tel. 22161/2 - 5353 - 5210

P.O.B. 1630

عمان - ماركا

تلفون ٢٢١٦١/٢ - ٥٣٥٣ - ٥٢١٠

ص.ب ١٦٣٠

Jordan Tanning Co. Ltd

شركة الدباغة الأردنية للمحمر

The First Company

To Manufacture

- \* Upper Leather
- \* Sole Leather
- \* Fancy Leather
- \* Lining Leather
- \* Pickled Skins

To Trade In

- \* Hides & Skins
- \* Pickled Skins
- \* Wool & Hair

الشركة الاولى من نوعها

لصناعة كافة انواع الجلود

- \* جلد البوجه
- \* جلد النعل
- \* جلد الملابس
- \* جلد البطائن والحدور
- \* المنسفرة

الالتجار بالجلود الخام  
ومشتقاتها

- \* تصدير الجلود الخام
- \* تصدير المنسفرة
- \* تصدير الصوف والشعر

Address: Jordan  
Amman  
Tel: 2687 • 91557

السكنات  
جارات كوكيتا  
تلفون ٢٦٨٧ • ٩١٥٥٧

PHILADELPHIA - FILTER  
( AMERICAN BLEND )

فيلادلفيا - فلتر  
( ذات الطعم الاميركي )

ريم - فلتر  
REEM - FILTER

مختار  
SELECTED

جولد ستار - عادي فلتر  
GOLD STAR - ( PLAIN & FILTER )

VIRGINIAN BLEND

سپورت - عادي فلتر  
SPORT - PLAIN & FILTER

كمال - فلتر  
KAMAL - FILTER

المسيد - عادي فلتر  
MASTER - PLAIN & FILTER

الإدارة والمصانع : طبريا رأس العين - صان - ص ب ٥١ - تلفون ٢٦٢٤٥ ( ٣ خطوط )

برقما " رادار "

للشركة فروع ووكالات في جميع انحاء المملكة

شركة التبغ والسجائر الاردنية المساهمة المسجلة  
طبريا رأس العين - صان - الاردن

من اخصم شركة صناعة السجائر في الشرق العربي  
٠٠ وخبرة من فاخر الصناعة الاردنية الحديثه

الشركة التي قدمت للتدخين العربي الكرم اشهر انواع السجائر  
التي تتماهي جودة واتقاننا احسن انواع السجائر  
الاميركية والانكليزية

بيان ٣٣ - شركات الطيران التي تهبط طائراتها في المطارات الأردنية

Table 33 - AIRLINES WHOSE AIRCRAFT LAND AT JORDANIAN AIRPORTS

Name of Airline and Location of Offices	اسم الشركة ومراكزها
ALIA - Royal Jordanian Airways *Amman - Jerusalem	طالعه - الخطوط الجويه الملكيه الاردنيه عمان - القدس
Trans - Arabia Airlines Kuwait *Amman - Jerusalem	الطيران عبر البلاد العميه الكويتيه عمان - القدس
Kuwait Airways Jerusalem	الخطوط الجويه الكويتيه القدس
Syrian Airways Jerusalem	الخطوط الجويه السوريه القدس
U. A. Airways Amman - Jerusalem	الخطوط الجويه العميه المتحده عمان - القدس
Saudi Arabian Airlines *Amman	الخطوط الجويه العميه السعوديه عمان
Middle East Airlines - Air Liban - Jerusalem	طيران الشرق الاوسط - الخطوط اللبنانيه القدس
B.O.A.C. *Amman - Jerusalem	الطيران الجويه البريطانيه الدوليه عمان - القدس
K.L.M. / Royal Dutch Airlines *Amman - Jerusalem	الخطوط الجويه الملكيه الهولنديه عمان - القدس
Lufthansa - German Airlines *Amman	الخطوط الجويه الالمانيه عمان

بيان ٣٤ - عدد الفنادق حسب الدرجه والمدينه

Table 34 - HOTELS BY CLASS AND TOWNS

Town	الدرجه					المدينه
	مستأزر De luxe	اولى First	ثانيه Second	ثالثه Third	بنفسون Pensfon	
Total	1	6	19	14	8	المجموع
Jerusalem	-	2	16	4	3	القدس
*Amman	1	2	1	1		عمان
Ramallah			2	3		رام الله
Bethlehem				1	1	بيت لحم
Beit Jala				2		بيت جالا
Beit Sahur				1	1	بيت ساحور
Jericho		1		1		أريحا
Nablus				1		نابلس
Petra				1	1	البتراء
*Aqaba		1			2	العقبه
Qubetbeh				1		القبه

بيان ٣٥ - عدد شركات السياحة والادلاء السياحين حسب المدن

Table 35 - NUMBER OF TOURIST AGENCIES AND TOURIST GUIDES BY TOWNS

المدينة	شركات السياحة	الادلاء السياحين	Tourist guides
المجموع	38	163	Total
القدس	27	145	Jerusalem
عمان	5	-	'Amman
رام الله	4	-	Ramallah
بيت لحم	1	18	Bethlehem
نابلس	1	-	Nablus

بيان ٣٦ - اهم الصناعات اليدوية حسب المدن

Table 36 - PRINCIPAL HANDICRAFT BY TOWNS

نوع الصناعات	المدينة			
	القدس	رام الله	الخليل	بيت لحم
	Jerusalem	Ramallah	Hebron	Bethlehem
الفنار	x		x	
الطرزات		x		x
الصيني	x			
الزجاج			x	
خشب الزيتون	x			
الصدف				x
ملاحظة	ان تحف الهدايا متوفرة في جميع مركز الدخول نسي المدن التالية : القدس ، عمان ، الخليل ، بيت لحم ، وفي جميع العداارات .			
Note	Souvenir gifts are available at all ports of entry and at Jerusalem, Amman, 'Aqaba, and Bethlehem Towns, and at all Airports.			

بيان ٣٢ - حركة شحن البضائع في ميناء العقبة خلال عام ١٩٦٢ حسب جنسيات البواخر

Table 32-SHIPING ACTIVITY IN AQABA PORT DURING 1962 BY NATIONALITY OF VESSELS

الجنسية	البواخر الداخلة		البواخر الخارجة		مجموع البواخر	
	العدد	المتحاملة بالطن	العدد	المتحاملة بالطن	العدد	المتحاملة بالطن
Nationality	No.	Total Goods Handled (Ton)	No.	Total Goods Handled (Ton)	Total No.	Total Goods Handled (Ton)
المجموع	404	655135	51	368642	286511	286511
هولندا	118	61061	2	60921	140	60921
المملكة المتحدة	77	96654	5	49670	46984	46984
ألمانيا الغربية	49	40699	1	37273	3426	37273
بنما	33	91028	16	23146	67882	23146
اليونان	25	50128	4	23340	26788	23340
النرويج	23	43485	1	43483	2	43483
الولايات المتحدة	22	55333	-	55333	-	55333
لبنان	21	81957	11	9299	72658	9299
اليابان	15	4939	1	4699	240	4699
إيطاليا	13	43408	4	21635	21773	21635
بلجيكا	13	19596	-	19596	-	19596
بولندا	10	4959	-	4840	119	4840
ليبيريا	5	56260	4	10272	45988	10272
يوغوسلافيا	4	883	1	383	500	383
الدنمارك	2	162	-	162	-	162
هنغاريا	2	3015	-	3015	-	3015
إندونيسيا	1	1575	-	1575	-	1575
الأردن	1	11	1	-	11	-

بيان ٣٨ - الجمعيات التعاونية والخيرية ، ونقابات العمال لسنة ١٩٦٢

Table 38 - COOPERATIVE SOCIETIES, CHARITABLE SOCIETIES AND LABOUR UNIONS DURING 1962

Type of society	Number العدد	نوع الجمعية
Co - operative Societies	353	جمعيات تعاونية
Charitable Societies	156	جمعيات خيرية
Labour Unions	31	نقابات عمال

بيان ٣٩ - دور السينما حسب المدن لسنة ١٩٦٢

Table 39 - CINEMAS BY TOWNS DURING 1962

العدد Number	Town	المدينة	العدد Number	Town	المدينة
1	Jericho	أريحا	14	'Amman	عمان
1	Bira	البيسر	4	Zarqa	الزرقاء
2	Ramallah	رام الله	1	Salt	السلط
4	Nablus	نابلس	1	Karamah	الكرامة
1	Jenfn	جنين	3	Irbid	إربد
1	Baft Sahur	بيت ساحور	1	Hafray	الفرق
2	Bethlehem	بيت لحم	1	'Aqaba	العقبة
1	Tulkarm	طولكرم	3	Jerusalem	القدس

بيان ٣٧ - زوار الآثار خلال الفترة ١٩٦١ - ١٩٦٢

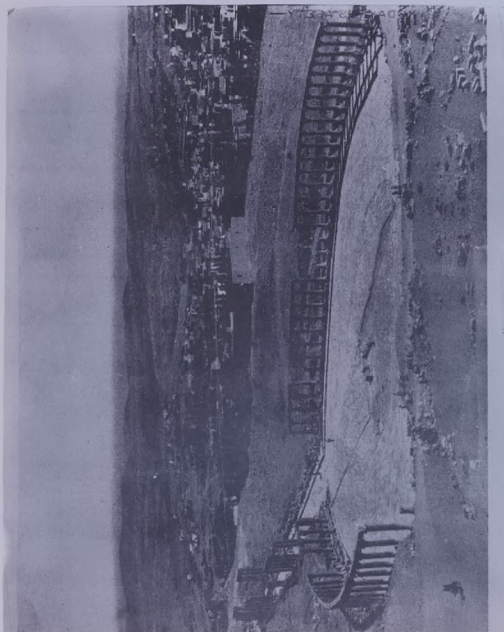
Table 37 - VISITORS OF ANTIQUITY SITES DURING 1961 - 1962

Antiquity Sites	Year	السنة	الاماكن الاثرية
	1962	1961	
Total	113827	94027	المجموع
Palestine Arch-Museum	26301	22784	المتحف الفلسطيني
Hisham's Palace-Jericho	23302	16154	قصر هشام - أريحا
Ain Sultan - Jericho	12763	16908	تل عين السلطان - أريحا
Sebastiya	9132	9876	سبسطية
Jerash	21738	16299	جرش
Petra	6985	5993	البتراء
Amman Arch - Museum	10806	3203	متحف عمان
Kh. Qumran	2800	2810	خربة قمران

بيان ٤٠ - دور السينما في المملكة وروادها والافلام المعروضة فيها خلال سنتي ١٩٦٦ - ١٩٦٤

Table 40 - CINEMAS STATISTICS DURING 1961 - 1962

Particulars	السنة		التفاصيل
	1962	1961	
Cinemas at end of year	41	38	دور السينما في نهاية السنة
Films shown	6093	5611	الافلام المعروضة
Attendants - Total in (000)	5587.5	5544.2	رواد الافلام - المجموع (بالالف)
Attendants of cinemas showing two films per ticket (000)	2431.4	2140.2	رواد دور السينما التي تعرض فيلمين بتذكرة - (بالالف)
Attendants of cinemas showing one film per ticket (000)	3156.1	3404.0	رواد دور السينما التي تعرض فلما واحدا بتذكرة (بالالف)
Attendants of Arabic films (000)	1530.7	1631.0	رواد الافلام العربية (بالالف)
Attendants of Foreign films (000)	1625.4	1773.0	رواد الافلام الاجنبية (بالالف)
Attendants of U.K. films (000)	45.0	52.4	رواد الافلام البريطانية (بالالف)
Attendants of U. S. A. films (000)	1379.0	1522.2	رواد الافلام الامريكية (بالالف)
Attendants of French films (000)	14.8	27.8	رواد الافلام الفرنسية (بالالف)
Attendants of Italian films (000)	154.3	150.6	رواد الافلام الايطالية (بالالف)
Attendants of Other films (000)	32.3	20.0	رواد الافلام الاخرى (بالالف)



جوارش  
JAWASH  
THE FORUM

Dead Sea - 1297 feet below sea-level. (Seen below in moonlight.)



THE DEAD SEA

البحر الميت



PETRA

The rose red city of wonder

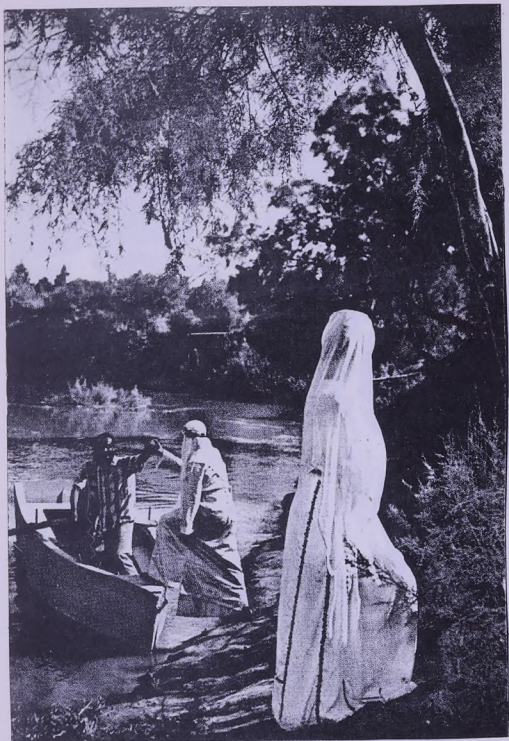






قصر هشام  
HISHAM'S PALACE





نهر الأردن  
JORDAN RIVER



المهد  
GROTTO OF THE NATIVITY



In  
Med

Sta  
of  
had

Sta  
Jor  
Stu

GEN  
tra

THE  
gra

Ther  
1.  
2.  
3.  
4.  
5.

AMMAN	Ajjun	Acaba	Abdallah Br.	Bethlehem	Dead Sea	El Hammma	Ghor Mazra	Ghor es-Safi	Hussein Br.	Hebron	H-5	H-4	Irbid	Irbid Border	Jarash	Jenin	Jericho	JERUSALEM	Karak	Lairun	Madaba	Mafraq	Main H.Spr.	Mojami Dh	Majan	Nablus	Naur	Oakliya	Qibya	Ramallah	Ramtha	Salt	Swallah	Shunr	Syr. Border	Shaubak	Talifa	Tulkarm	W. Mousa	Zargo										
73																																																		
335	409																																																	
49	112	361																																																
101	165	413	52																																															
58	121	370	9	50																																														
120	68	455	123	168	132																																													
154	22	8	15	181	233	190	274																																											
179	253	340	206	258	215	299	31																																											
58	108	370	24	56	22	112	189	214																																										
128	191	440	79	31	77	195	259	264	83																																									
165	157	500	214	266	223	176	319	344	223	293																																								
275	26	76	10	324	376	333	286	429	454	333	403	110																																						
88	32	424	21	173	130	36	243	268	117	200	140	250																																						
343	335	678	392	444	401	354	497	522	401	471	178	68	318																																					
48	24	383	88	140	97	76	202	227	84	167	133	243	40	311																																				
125	171	461	113	125	111	151	278	304	05	152	290	400	56	468	148																																			
65	117	378	16	48	14	120	197	222	8	75	203	240	25	408	92	97																																		
88	151	400	39	17	37	155	220	245	43	44	233	363	160	431	127	108	35																																	
124	198	285	151	203	160	244	30	55	159	229	289	399	273	467	172	249	167	190																																
130	187	442	81	59	79	191	262	287	80	86	295	405	196	473	164	134	71	42	232																															
33	107	332	59	111	68	153	121	146	68	138	198	308	122	376	81	158	76	98	91	140																														
72	64	407	121	173	130	83	226	251	130	200	93	203	47	271	40	197	137	160	196	202	105																													
66	140	365	92	144	101	186	154	179	101	171	231	341	155	409	114	191	109	31	124	173	33	138																												
107	70	442	10	155	119	23	261	286	99	182	178	288	38	356	78	39	107	142	231	178	140	85	173																											
216	290	121	243	295	252	336	184	203	252	322	382	492	306	560	265	342	259	282	154	324	213	289	246	323																										
100	146	435	88	82	86	126	254	279	80	109	265	375	130	443	123	43	72	65	224	91	133	172	166	113	316																									
15	79	330	34	86	43	126	149	174	44	113	180	290	94	358	54	131	50	73	119	115	28	87	61	113	211	106																								
134	179	468	111	93	109	159	287	312	103	120	298	408	164	476	155	76	95	75	257	71	166	205	199	146	350	33	139																							
137	193	449	88	66	86	197	269	294	85	93	302	412	202	480	170	124	77	49	239	30	147	209	180	184	331	81	122	61																						
104	54	416	55	33	52	158	235	260	46	60	269	379	163	447	131	92	38	16	205	33	114	176	147	145	298	51	28	60	39																					
87	54	422	127	178	136	58	241	266	22	206	433	243	22	311	40	178	130	166	211	202	120	40	153	60	304	153	93	194	208	169																				
29	75	364	44	90	53	96	184	209	33	117	194	304	92	372	51	101	42	77	154	113	62	101	95	83	246	76	35	109	119	80	90																			
13	60	348	53	105	62	107	167	192	48	132	179	289	77	357	36	113	56	92	137	128	46	86	79	94	230	88	19	120	134	95	75	15																		
50	99	361	20	65	29	103	181	206	9	92	215	325	116	393	75	98	17	52	151	88	59	122	92	90	243	73	34	106	94	55	114	24	39																	
91	58	426	131	182	140	62	245	270	126	210	137	247	26	315	44	182	134	170	215	206	124	44	157	64	308	57	97	198	212	173	4	94	79	118																
209	282	60	236	288	245	329	150	175	285	315	374	484	297	552	257	334	252	275	120	317	206	281	239	316	49	309	204	342	324	290	296	236	223	236	300															
187	261	219	213	265	222	307	96	121	222	292	352	462	276	530	235	312	230	252	66	294	164	259	187	294	103	287	182	320	301	268	275	216	201	213	279	54														
129	174	463	116	110	114	154	282	307	106	137	293	403	159	471	150	53	100	93	252	92	161	200	194	141	345	281	34	31	82	77	189	105	115	101	193	337	315													
262	335	133	289	341	298	382	180	205	298	368	427	537	350	605	310	387	305	328	150	370	238	334	271	369	49	362	257	395	377	343	249	291	276	289	353	30	84	390												
23	94	358	72	124	81	132	77	202	81	151	142	252	96	320	71	148	88	111	147	153	56	49	89	134	238	123	38	157	160	127	89	52	36	73	93	232	210	152	285											

USE OF ROAD DISTANCE CHART

To find the distance between Amman & Jerusalem follow the vertical line under Amman downward to its intersection with the horizontal line of Jerusalem the figure 88 found at the intersection is the distance in kilometers between the two Towns which are measured through the most favourable and shortest Routes.

1963

BROADCASTING

The Broadcasting Service of the Hashemite Kingdom of Jordan was established in April 1948. It was transmitting its programmes from the town of Ramallah on a Medium Wave Length of 443 Meters, with a power of 20 KWT.

On the 1st of September 1956, His Majesty King Hussein inaugurated the Amman Station, which was transmitting on a Medium wave of 207 Meters, and on a short wave of 49 Meters, An additional Short Wave of 416 Meters was also installed. The Station had a daily transmission of 3 hours, one in the Morning and 2 in the evening.

On the 1st of March, 1959, King Hussein inaugurated the New Broadcasting Station " - This is Amman - the Broadcasting Service of the Hashemite Kingdom of Jordan . " And on August 23, 1959, His Majesty the King also inaugurated the Studios in Jerusalem of the new Broadcasting Service.

The Broadcasting Programmes  
 =====

GENERAL PROGRAMME: The Broadcasting Service of the Hashemite Kingdom of Jordan transmits its Programmes in Arabic and English Languages.

- The Central Station in Amman Starts its transmissions from 5.30 hours in the morning ( Jordan local time ) and runs until 1:00 hours after Midnight, with Arabic programmes Only.
- The Station's Branch in Jerusalem has a Daily Transmission of Six - hours in Arabic and English, distributed as follows:-

Arabic Programmes	From	16.00 - 17.00	Hours	Local	Time
English " "	From	13.00 - 14.00	" "	" "	" "
English " "	From	17.00 - 19.00	" "	" "	" "

THE OVERSEAS PROGRAMME: The Broadcasting Service transmits its Overseas programmes in Arabic , English and Spanish languages, as follows:-

<u>South America</u>	From	1.00 - 3.00	Hours	Local	time	in	the	morning
<u>North America</u>	From	3.15 - 5.15	" "	" "	" "	" "	" "	" "

THE TRANSMITTERS EQUIPMENT  
AND ITS POWER

There are FIVE Transmitters in Amman, described as follows:

1. A Medium Wave Transmitter - 100 KWT.
2. A Short Wave Transmitter - 100 " "
3. A Short " " - 7.5 " "
4. A Short " " - 5.0 " "
5. A Short " " - 325 " "

In Jerusalem, there is One Transmitter for the Medium Wave, with a power of 20 KWT. There are 285 employees in the Broadcasting Station.

#### Government and Type of Regime.

According to the Constitution of the country The Hashemite Kingdom of Jordan is an independent Sovereign State. The Kingdom is indivisible and no part of it may be ceded. The people of Jordan form part of the Arab Nation. The form of Government is parliamentary with an hereditary monarchy, Islam is the religion of the State and Arabic is its official language.

#### Rights and duties of the Jordanian People.

There is no discrimination before the law between Jordanians in regard to their rights and obligations, on the ground of race, religion or language.

The Government safeguards the freedom of opinion and ensures the free exercise of all forms of worship and religious rites; it is its duty to provide opportunities for work for Jordanians.

#### Powers of The State.

The people is the source of all powers. The legislative power is vested in the National Assembly and the King, while the executive power is vested in the King who exercises his powers through his ministers in accordance with the provisions of the constitution.

The Judicial power is exercised by the different courts and judgments are given in accordance with the law in the name of the King.

#### The King and His Rights.

The Throne of the Hashemite Kingdom devolves by inheritance in the dynasty of King Abdullah Ibn Al Hussein in direct line through his male heirs after him.

Upon the accession of the King to the Throne and before the National Assembly which will be convened under the chairmanship of the Senate, the King will take the oath to respect and observe the provisions of the Constitution and be loyal to the nation. He is the head of the State and is immune from all liability or responsibility. He approves the laws and directs the enactment of rules and regulations for the enforcement of these laws.

The King is the Supreme Commander of the Navy, Army and Air Force. He declares war, concludes peace and signs treaties.

The King issues orders for the holding of elections to the House of Representatives, which he inaugurates, adjourns and prorogues in accordance with the provisions of the Constitution. The King dissolves the House of Representatives.

The King appoints the Prime Minister, dismisses him or accepts his resignation from office. Ministers are appointed, dismissed or their resignations accepted by the King on the recommendation of the Prime Minister.

The King appoints the President and members of the Senate, and accepts their resignations from office.

#### The Ministers.

The Council of Ministers consists of the Prime Minister and a number of ministers. It is entrusted with the conduct of all affairs of the State, both internal or external.

The minister is responsible for the conduct of all matters appertaining to his Ministry.

The Prime Minister and the Ministers are together collectively responsible before the House of Representatives for matters of general policy of the State. In

addition each Minister is responsible before the House of Representatives for matters affecting his Ministry.

Every newly formed Council of Ministers shall within one month of its formation present to the House of Representatives a statement of its programme and ask for a vote of confidence in that programme.

If the House of Representatives should withhold confidence in the Council of Ministers by an absolute majority of the members, the Council of Ministers is then bound to tender its resignation. When the vote of "No Confidence" concerns an individual Minister, he is then bound to resign his office.

If the House of Representatives is not in session at the time or dissolved, the Speech of the Throne is considered a statement of its programme.

#### The National Assembly.

The National Assembly which is responsible for the legislation in the Kingdom consists of two Houses, namely; a Senate ( 30 members ) and a House of Representatives ( 60 members ) the period of membership is 4 years.

The Prime Minister lays every proposal for a law before the House of Representatives which has the right to accept, amend, or reject it. Every law passed by the Senate and the House of Representatives should be approved by the King.

#### Judiciary.

The judges are independent, and in the exercise of their Judicial function they are subject to the authority of the law only.

The courts are: Civil Courts, Religious Courts and special Courts. The Religious Courts are the Sharia Courts for the Moslems and Ecclesiastical Courts for the Christians.

#### Territorial Divisions.

For administrative purposes the Kingdom is divided into districts ( Muhafatha or Liwa ), and sub-districts ( Qada ) governed respectively by district Governors ( Muhafeth or Mutassarref ) and sub-district Governors ( Qaem Maqam ) .

Smaller administrative units called Nahiyas exist in some sub-districts and are governed by Mudirs.

These administrative divisions come under the Jurisdiction of the Ministry of Interior.

List of tables	Page
Table 27- External trade during 1961-1962 ( in 000' J.Ds. )	33
Table 28- External trade by principal country of origin and destination during 1961-1962 ( in 000' J.Ds. )	34
<b>CHAPTER X - AGRICULTURE</b>	
Table 29- Estimates of production of principal grains and vegetables during 1961-1962	35
Table 30- Estimates of production of fruit trees during 1961-1962	36
<b>CHAPTER XI - MINERAL AND INDUSTRIAL PRODUCTION</b>	
Table 31- Principal industrial production during 1961-1962	37
<b>CHAPTER XII - TRANSPORT AND COMMUNICATIONS</b>	
Table 32- Shipping activity in Aqaba Port during 1962 by Nationality of vessels	41
Table 33- Airlines whose aircraft land at Jordanian airports	40
<b>CHAPTER XIII - MISCELLANEOUS STATISTICS</b>	
Table 34- Hotels by class and towns	39
Table 35- Number of tourist agencies and tourist guides by towns	42
Table 36- Principal handicraft by towns	42
Table 37- Visitors of antiquity sites during 1961-1962	43
Table 38- Co-operative societies, charitable societies and labour unions during 1962	44
Table 39- Cinemas by towns during 1962	44
Table 40- Cinemas statistics during 1961-1962	45

### The Hashemite Kingdom of Jordan

#### Geographical Location

Situated between Africa and the mass of Asia the Hashemite Kingdom of Jordan is bounded to the north by Syria, to the north east by Iraq and to the south and east by Saudi Arabia. To the west it is separated from Occupied Palestine by Armistice Line which in places is only some 14 Kilometers from the Mediterranean coast.

The Hashemite Kingdom of Jordan covers an area of 96,642 sq. kilometers. It is 455 kilometers from north to south and some 410 kilometers wide; it lies between longitude 34° 52' and 39° 12'E and latitude 29° 17' and 33° 23'N.

#### Climate

The climate in Jordan is broadly that of the Mediterranean Basin but because of the mountains which form the backbone of the country much of the Kingdom has a climate more akin to that of desert areas. This is especially so in the eastern regions which experience extremes of heat and cold with particularly low humidity in summer. There is in fact a good deal of variation in the climate between one region and another; when it is bitterly cold in the mountains in winter, temperatures are equable in the winter resorts of both the Ghor and Aqaba regions, and in summer while there is Tropical heat in the valleys the climate is pleasantly warm in the resorts of Ramallah and in the 'Ajlun mountains.

#### The River Jordan

The River Jordan, celebrated as the river in which Jesus Christ was baptised, is the largest in the Kingdom, to which of course it also gives its name. From its sources in Mount Hermon in Syria ( some 3570 meters high ) and the mountains of Lebanon, it flows through the lakes of Huleh and Tiberias, some nine kilometers to the south of which and close to the frontier with Syria it is joined by Yarmouk river. Thence it is joined by many streams from the mountains which lie on either side of its valley. Over the 104 kilometers between lake Tiberias and the Dead Sea the river, however, meanders a great deal and flows in all for some 320 kilometers. Together with a beneficial climate the river has helped to make the Jordan valley one of the most fertile places in the world, and archaeological investigations have confirmed that prosperous settlements existed in the area around Jericho over 4,000 years before the birth of Christ. The country is currently planning to increase further the agricultural productivity of the area by the construction of a canal to the east of the river.

#### The Dead Sea

Situated between the Jordan Valley and the ancient area of the Wadi Araba is the Dead Sea some 72 kilometers in length and 16 kilometers wide. It is the lowest point on earth and is almost 396 meters below Mediterranean sea level. Although it is fed by both the River Jordan itself and also by several streams from the surrounding mountains, the high temperatures of the area cause such evaporation that the water level is perceptibly decreasing. The water of the Dead Sea is so dense that even non-swimmers are able to float on its surface; it is additionally extremely salty with a degree of salinity more than eight times that of ordinary sea water. A major disadvantage of this is that no plants or fish are able to live in the water ( hence the name Dead Sea ) though this is more than compensated by the fact that several chemicals can be readily extracted from the water. In this respect it has been estimated that 9000 million tons of potassium chloride (potash), 900 million tons of magnesium bromide, 11,000 million tons of sodium chloride, 22,000 million tons of magnesium chloride and 6,000 million tons of calcium chloride could be obtained.



## List of tables

## CONTENTS

## Page

TOURISTS' MAP	
INTRODUCTION	i-111
LIST OF TABLES	iv-vi
GENERAL INFORMATION ABOUT THE HASHEMITE KINGDOM OF JORDAN	vii
THE BROADCASTING SERVICE OF THE H.K. OF JORDAN	viii
ROAD DISTANCE CHART	viii

CHAPTER I - CLIMATE

Table 1-	Temperature, Humidity and Rainfall reading in Amman	1
Table 2-	Temperature, Humidity and Rainfall reading in Jerusalem	2
Table 3-	Temperature, Humidity and Rainfall reading in Jericho	3
Table 4-	Temperature, Humidity and Rainfall reading in Aqaba	4
Table 5-	Average monthly rainfall during 1960/1961 - 1961/1962	5

CHAPTER II - POPULATION

Table 6-	Population by sex, for Jordan, District Capitals and Historical towns ( on December 31, 1962 )	6
Table 7-	Population by religion, for Districts ( on November 18, 1961 )	7
Table 8-	Literacy for persons 15 years old and over by sex, for Districts ( on November 18, 1961 )	8
Table 9-	Type of economic activity of population 5 years old and over by sex and age ( on November 18, 1961 )	10
Table 10-	Total economically active population by occupation, sex and age ( on November, 18, 1961 )	12
Table 11-	Economic Status of economically active population by sex and age ( on November 18, 1961 )	14

CHAPTER III - TRAVEL

Table 12-	Arrivals by nationalities during the years 1961 - 1962	16
Table 13-	Departures by nationalities during the years 1961 - 1962	18

## List of tables

## Page

Table 14-	Movement of persons into and out of the Kingdom by means of transport during 1961 - 1962	20
-----------	--	----

CHAPTER IV - VITAL STATISTICS

Table 15-	Births and deaths registered in each district during 1961-1962	21
Table 16-	Registered marriages and divorces during 1961-1962	21

CHAPTER V - PUBLIC HEALTH

Table 17-	Number of hospitals, rooms and beds during 1961-1962	22
Table 18-	Total patients treated in all hospitals during 1961-1962	23
Table 19-	Persons engaged in the medical and related professions at the end of each year 1961-1962	24

CHAPTER VI - EDUCATION

Table 20-	Summary of statistics of education in the Kingdom by supervising agency during school years 1960/1961 - 1961/1962	26
-----------	---	----

CHAPTER VII - CURRENCY AND EXCHANGE

Table 21-	Currency in circulation at the end of each year 1961-1962	28
Table 22-	Foreign exchange receipts by currencies during 1961-1962	28
Table 23-	Authorised external transfers by destination of transfers during 1961-1962	29

CHAPTER VIII - BANKING

Table 24-	Banks operating in Jordan by towns	30
Table 25-	The Jordan currency and the official exchange rates of the Jordan Dinar	31
Table 26-	Authorised money changers by towns	33

CHAPTER IX - EXTERNAL TRADE

## INTRODUCTION

The Department of Statistics and I take pleasure in presenting for the first time this statistical handbook. It contains up-to-date statistical data and accurate information on the diverse activities of The Hashemite Kingdom of Jordan.

It is considered that the information is presented in such a way that a general impression of the country's activities can readily be gained. Greater detail, for those who are interested, is available in the Department's other statistical publications.

The object of the handbook is to give an outline of the country's development, and the department intends to distribute it on a wide scale. It is hoped to issue a similar handbook every year. While we hope that this first issue will be of some interest to the reader we would nevertheless appreciate any comments as to ways in which it could be improved.

We are proud of the interest shown in the work of the Department by His Majesty who consented to the adornment of this handbook by his photograph signed by His Gracious Signature.

*Th. Talhoum*  
Director of Statistics  
(Tharwat Talhoum)

3214791985

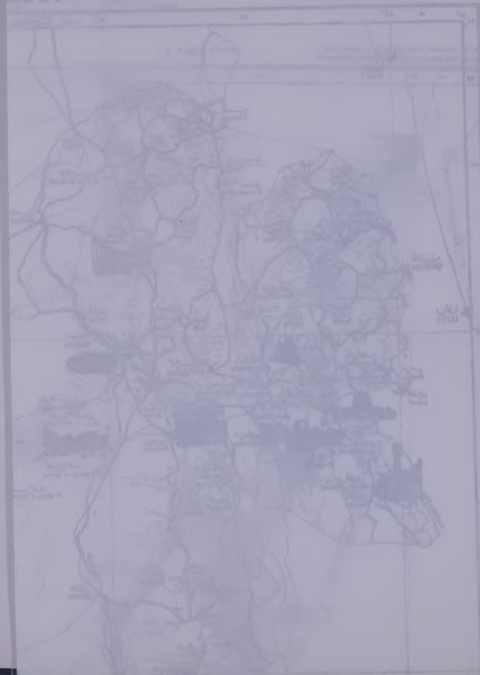


Exeter University Library

11 FEB 1962

BUOT

KACROU TO MOHARRAM KTIMESHAN SHUT



6 24 88 3803  
JOR 315.695 STA-GUT



The Hashemite Kingdom of  
Jordan

Department of Statistics

Statistical Guide  
To  
Jordan For Tourists  
1962

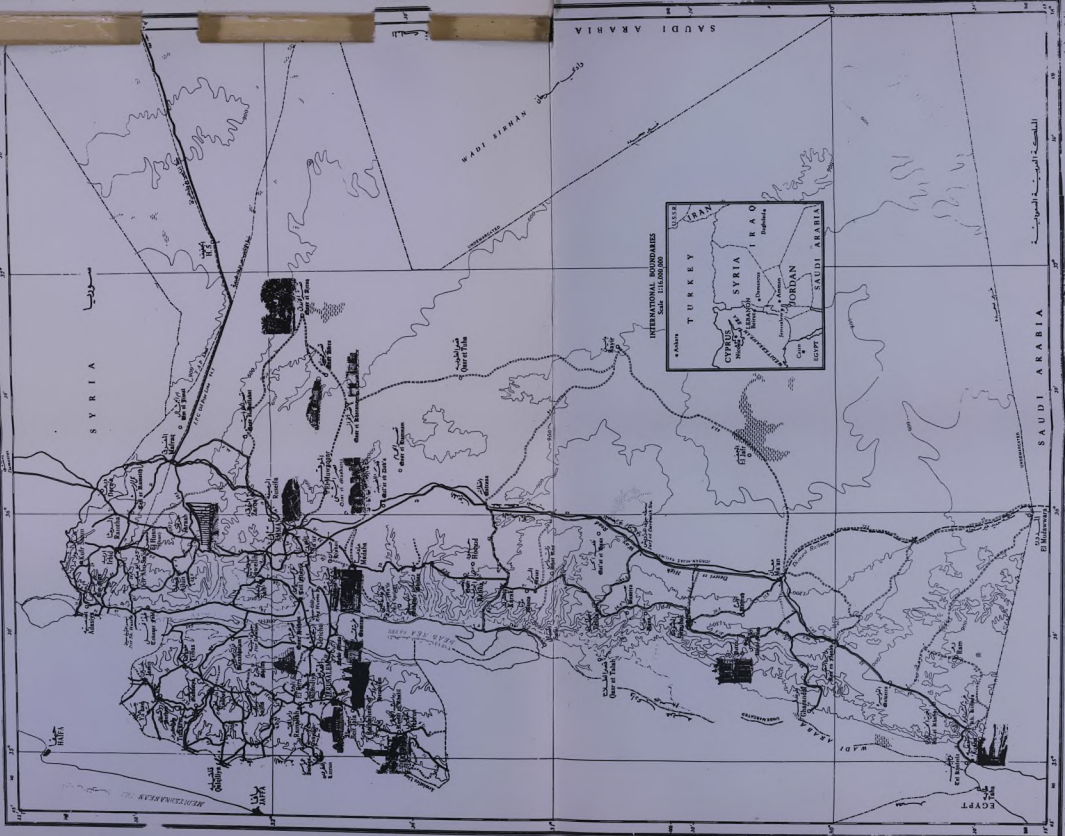
Number

1

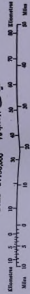
خريطة سياحية  
الأردن  
TOURIST MAP

خريطة سياحية  
الأردن  
TOURIST MAP

THE HASHEMITE KINGDOM OF JORDAN



مقياس 1:750,000  
Scale 1:750,000



Contours at 200 m V.L.

- سكة حديدية (Railway)
- طريق سريع (Express Road)
- طريق رئيسي (Main Road)
- طريق فرعي (Branch Road)
- طريق ترابي (Dirt Road)
- مزرعة (Farm)
- مزرعة دائرية (Circular Farm)
- مزرعة مربعة (Square Farm)
- مزرعة مستطيلة (Rectangular Farm)
- مزرعة دائرية (Circular Farm)
- مزرعة مربعة (Square Farm)
- مزرعة مستطيلة (Rectangular Farm)
- مزرعة دائرية (Circular Farm)
- مزرعة مربعة (Square Farm)
- مزرعة مستطيلة (Rectangular Farm)

- طريق سياحي (Tourist Road)
- طريق حجري (Stone Road)
- طريق ترابي (Dirt Road)
- طريق حجري (Stone Road)
- طريق ترابي (Dirt Road)
- طريق حجري (Stone Road)
- طريق ترابي (Dirt Road)
- طريق حجري (Stone Road)
- طريق ترابي (Dirt Road)
- طريق حجري (Stone Road)
- طريق ترابي (Dirt Road)
- طريق حجري (Stone Road)
- طريق ترابي (Dirt Road)
- طريق حجري (Stone Road)
- طريق ترابي (Dirt Road)

- جبل (Mountain)
- وادي (Valley)
- بحيرة (Lake)
- نهر (River)
- بحيرة (Lake)
- نهر (River)
- بحيرة (Lake)
- نهر (River)
- بحيرة (Lake)
- نهر (River)
- بحيرة (Lake)
- نهر (River)
- بحيرة (Lake)
- نهر (River)
- بحيرة (Lake)

Copyright © 1968 by the Hashemite Kingdom of Jordan  
For the Terms and Conditions of Sale, please refer to the back cover.

ملاحظات للتصوير الجوي - المصور

المملكة الأردنية الهاشمية

SAUDI ARABIA

SAUDI ARABIA

EGYPT

المملكة الأردنية الهاشمية

SAUDI ARABIA

WADI SIRHAN



JOR  
315.695  
STA-GUI

N



DEPARTMENT OF STATISTICS