

دولة البحرين
وزارة التبريد والتعليم
قسمة الأقاليم



مخف البحرين
١٩٧٠



دولة البحرين
وزارة التربية والتعليم
قسم الآثار



مخلف البحرين
١٩٧٠





حضرة أمير السمو الشيخ عبد مهي بن سلمان آل خليفة
أمير دولة البحرين العظمى

تقديم

المتحف من مواطنين واجانب نموذجاً معمولاً من الجبس عليه طبعات لأختام مستديرة ومنبسطة اصلية وجدت في حفريات هذه البلاد مرفقا مع نبذة مختصرة عن المتحف وكيفية عرضه وتاريخ محتوياته آملياً ان نوفق في اصدار طبعات موسعة لهذا الدليل البسيط في المستقبل القريب .
ولقد بذل قسم الآثار جهداً كبيراً لاطهار هذا المتحف الذي سيكون نواة للمتحف الوطني الكبير المزمع انشاؤه في الستين القادمة بالظهر اللائق وعمل على اصدار بعض النشرات عن فعالياته في مختلف اوجه ميدان الآثار مما يستوجب التثويه والتقدير لجيـع منتسبيه راجياً للجمع التوثيق في خدمة بلادنا عن طريق العلم ونشر المعرفة .

لقد كانت الحاجة ملحة لطبع دليل متحف البحرين منذ افتتاحه ليكون خير عون لرواده في فهم طبيعة هذه الآثار وتاريخها ، وسوف يحرص قسم الآثار على الا يكون الدليل مجرد وصف لقطع اثرية متناثرة وانما ليكون اقرب الى كتاب تاريخ يضع امام قارئه صورة تقريبية لتاريخ جزر البحرين منذ العصور الحجرية حتى العصور الاسلامية العربية المتأخرة .

والآن ونحن في غمرة احتفالات البحرين وبهذه المناسبة التاريخية المهمة (العيد الوطني للبلاد) يسرنا ان نقدم للضيوف الافاضل الذين لبوا دعوة الحكومة الموقرة مشكورين مشاركة منهم في افراحنا وتقديراً منهم لهذا الحدث الذي سيكون له مكانه مع الاحداث التي تكون جميعها فسح تاريخ الانسان الحضاري ، والى زوار

حي يمكن تطويره ونموه في المستقبل .

ولسهولة التعرف على معروضات المتحف فقد صنفت الى عدة خزانات بالنسبة لاطوارها الحضارية الاساسية . وبمقدور الزائر ان يبدأ كذلك زيارته من المخضل الرئيسي لقاعة العرض مارا باقدم العصور ومنفها باحدثها .

من بين الاشياء المهمة التي تم اكتشافها في الحفائر في جزيرة البحرين مجموعة من الاختام المستديرة والمبسطة بالاضافة الى مجموعة قليلة من الاختام الاسطوانية . لقد اختلف الباحثون في موطن هذه الاختام الاصلى وفي تاريخ وجهه دخولها البحرين والعراق والهند والكويت ، وقد ابدت عدة آراء وبحوث عنها الا انها لا تتعدى النطاق الشخصي .

وجدت نماذج مماثلة لتلك التي وجدت في البحرين في كل من مدينة اور (العراق) وجزيرة فيلكا (الكويت) وشبه جزيرة الهند تعود الى فترة واحدة تقريبا هي العصر الاكدي حوالي ٢٢٠٠ ق.م . وسلالة اور الثانية حوالي ٢٢٠٠ ق.م . وقد قسمت هذه المجموعة من قبل البعثة الدانمركية

اسست حكومة البحرين في عام ١٩٧٠ اول متحف للآثار في احدى قاعات مبنى دار الحكومة الواقعة في الجهة الشمالية من مدينة المنامة ، وفي السنة نفسها سنت الحكومة اول قانون لحماية الآثار .

لقد توخينا ان يكون اسلوب العرض في المتحف سهلا ممتعا وفق احدث الطرق والاساليب المتبعة في المتاحف العالمية بالرغم من صغر مساحته . بعد ان نهيات لدينا جميع اجهزة التاثيث العصرية مستعنين في ذلك بكل الطاقات الفنية . وقد راعينا ان تكون الآثار المعروضة مرتبة ترتيبا تاريخيا واحيانا موضوعيا منذ اقدم العصور الى العهد الاسلامي .

وحاولنا ان تكون الخزانات والقواعد مرتبة ومنسقة تبين الزائر من ان يمر بينها بطريقة سهلة تساهل اهتمامه في كل الوجه . كما حافظنا على الانارة من كل العوارض الطبيعية وغير الطبيعية ، وحاولنا كذلك ان تكون الانارة متنسقة مع الالوان التي اخترت عند عرض الآثار ، وهي تجربة نقوم بها اول مرة وبالإمكان تعديلها او حذفها لاعتمادنا ان المتحف كائن

الى ثلاثة مجاميع :

١ - مجموعة من الاختام المستديرة والمنبسطة ذات جهة محدبة عالية منقوشة بالكتابة الهندية .

٢ - مجموعة من الاختام المستديرة والمنبسطة ذات جهة محدبة عالية بدون كتابة هندية .

٣ - مجموعة من الاختام المستديرة والمنبسطة ذات جهة محدبة واطلة خالية تماما من الكتابة الهندية .

عثر على المبرعتين الثانية والثالثة في حفريات البحرين (قلعة البحرين ومقابر نلال الحجر) وتعتبر المجموعة الثالثة من صنع محلي . لان غالبية اختام البحرين تعود لهذه المجموعة ، وقلتها بين المجموعات التي وجدت في الاقطار الاثغة الذكر .

وصف تفصيلي لطبعات الاختام على النموذج الجبسي لجزيرة البحرين :

١ - الطبعات الثلاث التي في اعلى النموذج هي من المدينة الثانية في قلعة البحرين ا فترة باربار (زمنها حوالي ٢٢٠٠ ق.م . معموله من مادة السيتيات . تمثل نقوشا لمشاهد مختلفة ، من

بينها مشهد يرمز الى الاخصاب وتكوين الحياة للخلوقات على اختلاف اصنافها .

٢ - طبعتان في وسط النموذج يحتمل انها من زمن باربار حوالي ٢٢٠٠ ق.م . وجدتا في مقابر الحجر ثلثة (٢) ترينا مواضع مختلفة توامها اشخاصا وحيوانات في مشاهد دينية .

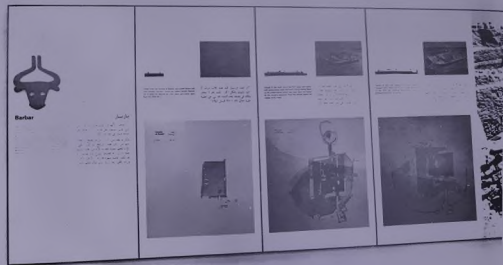
٣ - الطبعتان اللتان في اسفل النموذج ، احدهما وجد في حفريات قلعة البحرين يحمل مشهدا توامه قرده وحيوانات منقوشة بطريقة فنية ذات حركة قوية . والثاني اهدي الى المتحف من قبل احد هواة الآثار ، يحمل نقوشا توامها حيوان يقترب قليلا من شكل الثور الهندي بالاضافة الى شكلين اما طبعات اقدم او نوعا من الثور ، كلاهما معمول من مادة السيتيات ويعودان لنفس العهد تقريبا .

نموذج راس الثور التحاسي

نموذج من الجبس لراس ثور مستنسخ من الراس الحقيقي الممول

من النحاس والمكتشف في احد معابد باربار ومعروض حاليا في متحف البحرين . ان هذا الاثر الفريد يشابه الى حد ما راس الثور الذهبي المكتشف

في المتبرة الملكية في اور (العراق) يعود زمنها ما بين ٢٥٠٠ - ٢٢٠٠ سنة قبل الميلاد تقريبا .



Suggested reconstructions for
the three stages of Barbar
Temples, dated (Ca. 2800 -
2000 B. C.).

تخطيطات مقترحة لراحل معابد
باربار الثلاثة زمنها بين ٢٨٠٠ -
٢٠٠٠ ق.م.



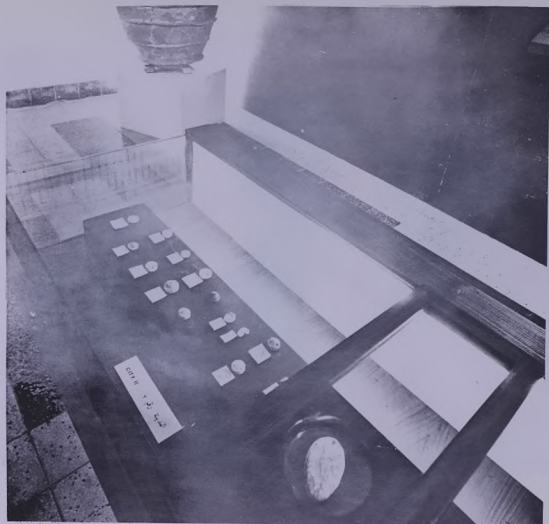
This section shows various objects from the city I and II at Qala'at Al-Bahrain and Barbar Temples dated from (2800 - 2200 B.C.).

جناح في المتحف يرى فيه آثار
متنوعة من المدينة الأولى في قلعة
البحرين ومعبد باربار (٢٨٠٠ -
٢٢٠٠ ق. م.)



This section shows a lot of collections found at Barbar Temple, amongst alabaster goblets, dated (Ca. 2200 B.C.).

مجموعة من الاكثار من بينها كؤوس
من الرخام المعرق وجدت في معابد
باربار زمنها حوالي (٢٢٠٠ ق. م.)



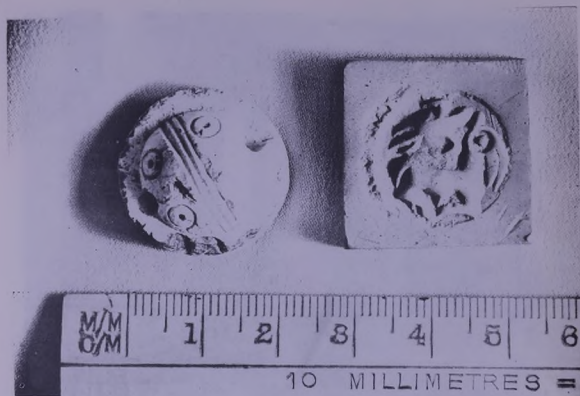
Stamp seals with their impressions from city II at Qala'at Al-Bahrain (Barbar period Ca. 2300 B.C.).

اختام مستديرة مبنسطة مع
طباعتها من المدينة الثانية من قلعة
البحرين (فترة باربار) حوالي ٢٣٠٠
ق.م.

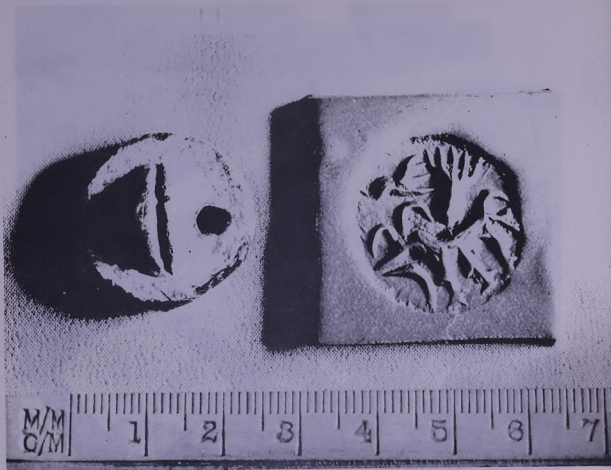


Large jars made of pottery and stamp seals impressed on clay dated from Barbar phase (Ca. 2200 B.C.).

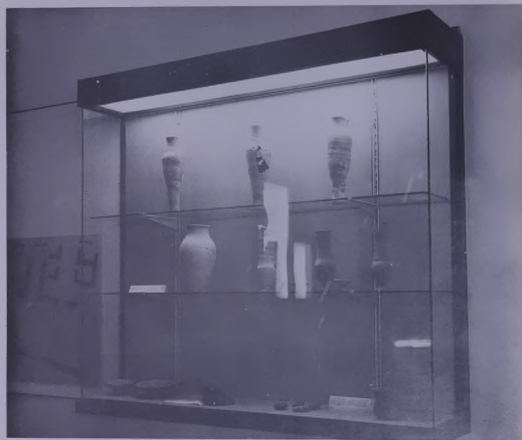
مجموعة من الأثار توامها جرار
فخارية وطبعات اختام مستديرة من
الطين يمسود زمنها الى فترة باربار
حوالي ٢٢٠٠ ق.م.



Two stamp seals impressed
on the plaque one of them found
at Al-Hajjar mound, dated
(Ca. 2200 B.C.).



ختمان منبسطان مطبوعان على
النموذج الجبسي احدھما من موقع
الحجر، يعود زمتھا الى حوالي
(٢٢٠٠ ق. م .)



Conical jars from city III at
Qala'at Al-Bahrain, Kassite
period (Ca. 7800 - 1200 B.C.).

جرار صغيرة بمغزلية الشكل وجدت
في المدينة الثالثة (قلعة البحرين)
تعود الى العهد الكيشي حوالي
(١٨٠٠ - ١٢٠٠) ق. م .



Large pot of pottery, possibly
used as a coffin or a store - Jar
(Akkad period Ca. 2350 B.C.).

اناء فخاري كبير يحتمل انه
استعمل كقبر او مخزن للاطعمة يعود
الى العصر الاكدي حوالي ٢٣٥٠
ق. م .



The skeleton was found inside
the Assyrian coffin of pottery
(Assyrian period Ca. 800 B.C.).

الهيكـل العظمي المكتشف داخل
القبر الممول من الفخار يعود زمنه
الى العصر الاشوري حوالي
(٨٠٠ ق. م .)



This view shows a large
section of the Museum, in particular,
large pot of pottery used
as a coffin with human skeleton
ascribed to Assyrian period (Ca.
800 B.C.).

يشاهد في هذا المنظر قسم كبير
من المتحف يرى فيه اثناء كبير من الفخار
استعمل كدفن وفي داخله هيكـل
عظمي لانسـان يعود زمنه الى العصر
الاشوري حوالي (٨٠٠ ق. م .)



This view shows various collections, ascribed to Assyrian, Greek and Hellenistic periods.

يشاهد في هذا المنظر مختلف الآثار التي تعود الى الادوار الاشورية واليونانية والهيلينية .



This view shows various collections, some of them found inside the Assyrian coffin; all are found in the Assyrian levels.

يشاهد في هذه الصورة مجموعة من الآثار مختلفة الشكل والمادة جميعها وجدت في الطبقة الاشورية باستثناء قسم منها وجدت في داخل القبر الاشوري .



Greek Collections from city
V at Qala'at Al-Bahrain, dated
from (223 B.C.).

آثار افریقیة وجدت في المدينة
الخابسة (قلعة البحرين) يعود زمنها
الى (٢٢٣ ق. م .) .

1. High bossed seals with Indus script.
2. High - bossed seals without Indus script.
3. Low - bossed, never had Indus script.

Types two and three were attested at Bahrain Island (Qala'at Al-Bahrain and Al-Hajjar grave mounds excavations). The third one is, to some extent, native to Bahrain and can be called "The Dilmun seals type", (As suggested by the Danish expedition) (See some impression of these seals on the plaque enclosed.

**Description of the impressions
on the Bahrain Island Cast**

1. The upper three stamp seals of city 2 (the Barbar phase), dated of (Ca. 2200 B.C.) found at Qala'at Al-Bahrain, made of Steatite material, they show different subjects, one of them carved with two human figures in coitus scenes.
2. The two stamp seals in the middle of the plaque, of also Barbar

phase (Ca. 2200 B.C.) found at Al-Hajjar mound (2) show different subjects, such as human and animal figures with stylized scenes.

3. One of the two stamp seals in the plaque's bottom from Qala'at Al-Bahrain, depicts two ape figures on the top of the seal an animal figures below in stylized scenes.

The second (the lowest one) made also of Steatite and lent to the Museum by one of the amateurs, probably shows the Indian bull in stylized scenes and two symbols indicate to either foot-prints or a kind of fruit, both are made of Steatite material.

The Bull's head Cast

This cast is based on a real bull's head found at the third temple of Barbar and made of copper. This master piece is identical to the gold bull's head found at the Royal cemetery of Ur (Iraq) dated from (Ca. 2500 - 2200, B. C.).

Before the formation of the state of Bahrain, the first Bahrain Museum was opened in 1970 in one large room of the government building on the northern side of Manama town, and the first law safeguarding the national antiquities was enacted in the same year.

The display of antiquities has been set out by the Bahrain Archaeological Division and by foreign experts in a simple way intended to appear to visitors by the most modern and direct means. The course of exhibition is chronological in order, beginning with the remote stone ages up to the Islamic period. (Ca. 40000 - 11th century A.D.)

The show-cases are so arranged as to guide the visitor to follow the above-mentioned chronological sequence. Special lighting sources and coloured background matching the exhibits have been adopted for the first attempt. This procedure is experimental and may be modified in the future to give the effect. The bulk

of exhibits is arranged in many show-cases distributed through one hall. The visitors, may also start from the entrance of the hall where antiquities of the ages are shown, and keep on the sequence until his visit is concluded at the Islamic section.

Among the many important discoveries which made the excavation on Bahrain Islands, so noteworthy was a hoard of round stamp seals, as well as a small quantity of cylinder seals.

The reader may be curious now about the origin of these seals. Their original homeland, date and directions of their advent in to other countries are still a matter of controversy among archaeologists. Many samples of these stamp seals were found at Ur (Iraq), Kuwait (Failaka Island) and Mohang-Daro (Idus Valley), including three types and they were related in date to the Sargonid (Akkad period) (Ca. 2300 B.C.) and second dynasty of Ur (Ca. 2200 B.C.); these three types are as follows:-

FORWARD

There has been an urgent need to publish a Guide to the Bahrain Museum at the time of its coming into being as such a Guide is of undoubted help to the visitors of this museum because it presents a comprehensive survey of its contents and their history. The Antiquities Division in the Ministry of Education will make the necessary efforts to offer a "Guide" which will more or less be a book of history, presenting the reader with a clear picture about Bahrain Islands from the time of the Stone Ages till the late Arab Islamic eras, rather than a mere description of ruins scattered here and there.

And now as we are in the midst of our celebrations in Bahrain- celebrations that carry with them a great historical consequence - the independence of the country - we are pleased to offer a gift to our honoured guests who recognising the importance of this historic occasion, have kindly accepted the invitation of our

government to join us in our festivals.

This gift, now presented to visitors to this museum whether Bahrainis or foreigners, is a cast with examples of the circular flat seals which have been found in the excavations in this country, together with a brief guide to the exhibitions & the dates of its contents. We hope that we will be able to issue a more detailed Guide in the near future.

The Antiquities Division has made a great effort to bring into existence this museum, which will be the basis for the foundation of a big new national museum in the coming years; it has issued many reports and periodicals about the museum and the important role it has played in the field of antiquities- a role that deserves to be mentioned.

Let us all work for the common Weal of this beloved country by promoting knowledge as nothing works more than education.

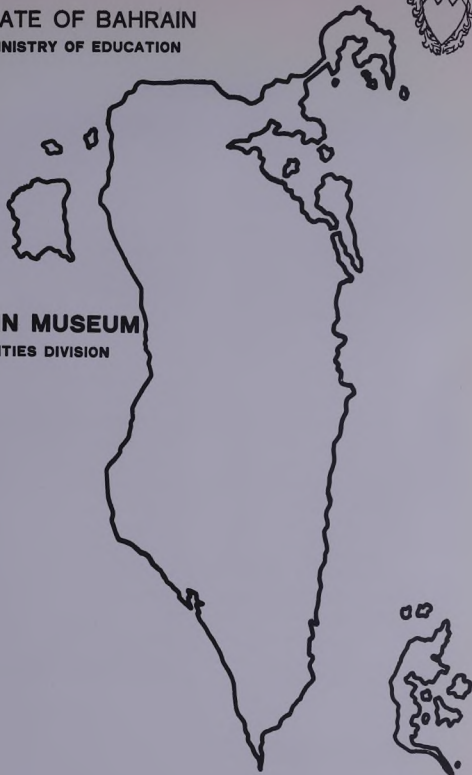
Wishing good luck to you all.

The Minister of Education.

STATE OF BAHRAIN
MINISTRY OF EDUCATION



BAHRAIN MUSEUM
ANTIQUITIES DIVISION



10 FEB 2011

ARAB WORLD
DOCUMENTATION UNIT
EXETER UNIVERSITY

BAH
069.095365
BAH

ROYAL HOUSE OF BAHRAIN
MINISTRY OF EDUCATION



62469121 ←
BAH 069.095365 BAH

BAHRAIN MUSEUM
ANTIQUITIES DIVISION

