



دليل  
الموصل السياحي

لسنة ١٩٦٩ م — ١٣٨٩ هـ

بمناسبة

مهرجان الربيع الأول  
في الموصل

مجلس  
علم الفيزياء  
١٩٦٩

## مقدمة

انطلاقاً من اهداف ثورة السابع عشر من تموز التي جاءت لتبني مجتمعا  
على اسس موضوعية منطلقة بكافة المجالات وايماننا منها باظهار مدينة  
الموصل بالمظهر الذي يليق ومكانتها الحضارية والتاريخية وجعلها مدينة  
سياحية .

تقدم هذا الدليل كترجمة حقيقية للانطلاق نحو تكوين مستقبل جيد لمدينة  
الموصل .

١ وانني أشكر كافة الذين ساهموا في اعداد هذا الدليل السياحي وأخص  
منهم الاستاذ حازم عبد الحميد مدير متحف الموصل والاستاذ مظفر صالح  
مهندس بلدية الموصل والاستاذ منهل جبر في مفتشية آثار الموصل وجامعة  
الموصل .

.. كما ان حكومة الثورة وعلى رأسها المهيب احمد حسن البكر سوف لن  
تدخر وسعا الا وبذلته في سبيل خدمة هذه الامة وهذا البلد .

والله يوفق المخلصين

علاء الدين البكري  
متصرف لواء الموصل



مجلس  
علم الفيزياء  
١٩٦٩

مجلس  
علم الفيزياء  
١٩٦٩

١٩٦٩

١٩٦٩

١٩٦٩

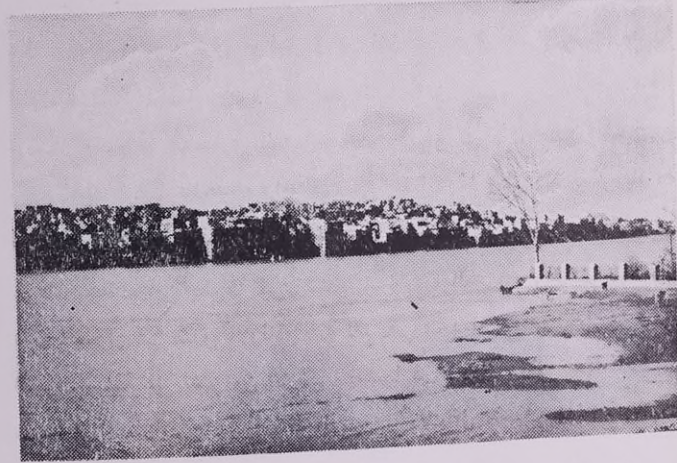
١٩٦٩

والذين أقاموا لهم مسجدا وهو اول مسجد بنى فى هذه المدينة ولا يزال  
اسم خزرج اسم لمحلة معروفة فى هذه المدينة وكذلك قبيلة تميم وتغلب  
وبنى وائل وربيعة .

ان مدينة الموصل عربية منذ القدم . ولقد لعبت دورا مهما فى الفتح  
الاسلامى . فلقد كان لها شأننا عظيما أيام الخلفاء الراشدين والامويين  
والعباسيين وكذلك أيام الدويلات التى نشأت فى ما بعدها منها امارة  
بنى حمدان وبنى عقيل والسلاجقة ومن أشهر من حكم الموصل هم مئسسى  
الدولة الاتابكية التى تنسب الى جدهم الاتابك قسيم الدولة أبو سعيد  
بن عبدالله وتولى الموصل كذلك عمادالدين الزنكى سنة ٥٢١هـ وكانت  
نهاية حكمهم على يد بدرالدين لؤلؤ عام ٦٥٧هـ وكذلك حكمت بعدهم  
الدولة الايلخانية والجلائرية والتمورية والعثمانية . ولقد انفصل العراق عن  
الدولة العثمانية بعد الحرب العالمية الاولى واصبحت الموصل من مدن العراق  
المهمة وهى اليوم مركز لواء الموصل واحد الالوية الاربعة عشر فى  
الجمهورية العراقية .

ان مدينة الموصل وصفت من قبل المؤرخين القدماء منهم ابن حوقل  
فى القرن الرابع الهجرى حيث قال :- ( مدينة على غرب دجلة صحيحة  
التربة والهواء فيها نهر يقطعها ٠٠ ) وذكرها الاصطخرى فى القرن الرابع  
الهجرى ( بأن المدينة ابنتها بالجص والحجارة ) وقال عنها ابن الفقيه  
الهمداني عام ٣٤٠ هـ ( مدينة الموصل بناها محمد بن مروان . وولى عمر  
بن الخطاب عتبة بن فرقد السلمى سنة ٢٠ هجرية وانه اول من اختط  
الموصل واسكنها ومصرها هرثمة بن عرفجة البارفى ) . وذكرها كذلك  
المقدسى ( بأنها بلد جليل حسن البناء طيب الهواء صحيح الماء كبير الاسم  
قديم الرسم حسن الاسواق والفنادق ولها منارة سرية ودور بهية ) .  
ولقد وصفها ايضا بالقرن السابع الهجرى الرحالة ياقوت الحموى

ان مدينة الموصل كانت مستوطنا منذ القدم فان الجانب الايمن هو  
الحصن الغربى من المدينة يؤلف فى العصور الاولى سكنى الانسان الذى  
عاش فى فترة ما قبل التاريخ وعرف الزراعة واستفاد من الموقع والماء  
والمناخ وكون حضارته الزاهرة ونظرا لقيام المدينة الحالية على هذا  
المستوطن لم يتهيا للمنقبين الاوائل بالتحرى والتنقيب ولكن العكس من  
ذلك جرى فى الجانب الايسر او الحصن الشرقى حيث نجد اليوم عليه  
اطلال مدينة نينوى احدى عواصم الاشورية ولا تزال معالمها ظاهرة الى  
الآن رغم الدمار الذى عمها فى عام ٦١٢ ق م فنجد اليوم التلين الكبيرين  
قوينق والنبي يونس وما يحويانه من قصور ومعابد وكذلك اسوارها  
وبواباتها . ولقد جرت التنقيبات فيها منذ منتصف القرن التاسع عشر  
الى يومنا هذا وكشفت عن لقى اثرية ورقم طينية وتمائيل شتى .



لقد ذكرت مدينة الموصل لأول مرة عام ٦٣٦ م زمن الخليفة عمر بن  
الخطاب (رض) وذلك عندما فتح العرب هذه المدينة عام ١٦هـ وأخذت  
تنسج تدريجيا ونزلت فيها كثير من القبائل العربية فمنها قبيلة خزرج

## نينوى

من العواصم الاشورية المقدسة وتعتبر ثالث عاصمة لاشوريين كانت تقع على نهر دجلة وهى الان على بعد كم واحد من النهر كانت على مستوطن للانسان الاول فى الحصن الغربى بالنسبة لمدينة الموصل وان طبقاتها السفلى تشير الى قدم سكنى هذه المنطقة، الا ان اعظم ازدهار لها كان فى زمن الملوك الاشوريين ومن اشهر من سكن بها سنحاريب واسرحدون واشور بانيبال ولهم قصور فيها وقد كشف بعضها ولا يزال قصر اسرحدون مطمورا ينتظر الكشف والتنقيب. واشهر ما فيها تل النبي يونس وتل قوينجق ويمر نهر الخوصر من وسط هذه المدينة الاثرية . ويحيط بها سور عظيم يلف قصورها ومعابدها ويبلغ محيطه ١٢ كم وفيه خمسة عشر بوابة كشف قسم من هذه البوابات . وفى الناحية الشرقية عزز دفاع المدينة بسور ترابى ثانى ويغمر الماء المنخفضات التى بين السورين زيادة فى التركيز الدفاعى على المدينة من هذه الجهة . وقد كانت نهاية سقوط هذه المدينة سنة ٦١٢ ق . م وكانت نهاية اللولة الاشورية وعظمتها .

### تل قوينجق وقصر سنحاريب

لقد تمت حفريات كثيرة فى هذا التل خلال القرن الماضى ورفعت منه آثار كثيرة نقلت الى متاحف مختلفة من العالم وان الحفريات الاخيرة لمديرية الآثار العامة اظهرت قصر سنحاريب ببواباته الثلاثة الرئيسة وقاعتين اضافة الى الالواح الجدارية التى يمكن مشاهدتها فى الموقع المذكور . وان المديرية العامة عازمة على صيانة المنحوتات وامكانية عمل متحف محلى فى القصر

### بوابة شمس آله الشمس

تقع بوابة شمس على طريق موصل - اربيل العام فى الضلع الشرقى من سور نينوى وتعتبر من اكبر البوابات المستظهرة فى سور نينوى الاثرى

بقوه ( المدينة المشهورة العظيمة احدى قواعد بلاد الاسلام ) قلية النظير . كبيرا وعظيما وكثرة خلقه وسعة رقعته فهى محط رحال الركبان ومنها يقصد الى جميع البلدان فهى باب العراق . ومفتاح خراسان . ومنها يقصد الى اذربيجان وكثيرا ما سمعت ان بلاد الدنيا العظام ثلاث ، نيسابور لانها باب الشرق ودمشق لانها باب الغرب والموصل لان القاصد الى الجهتين قل ما لا يمر بها ) .

ووصفت ايضا برحلة بن بطوطة فى القرن الثانى الهجرى ( عتيفة كثيرة الخصب وقلعتها المعروفة بالحدباء عظيمة الشأن شهيرة الامتناع عليها سور محكم مشيد البروج ) . ومن اشهر ابوابها باب السراى وباب الطوب وباب الجسر وباب الشط وباب القلعة وباب العمادى وباب سنجر وباب العراق وباب الجديد وباب لكش والزائر اليوم لهذه المدينة يشاهد كثيرا من المباني التاريخية والمخلفات الاثرية التى ذكرت من قبل هؤلاء المؤرخين فنجد القصور والمعابد والمدارس والعمارات التى تحوى فنون الزخرفة والرياسة العربية والاسلامية وكتابات جدرانية اضافة الى كنائسها القديمة التى فيها زخارف وفنون معمارية تحاكي الفن والزخرفة بالعمائر الاسلامية ، وانه سيكون فى مدينة الموصل مستقبل سياحى عالمى لا يقل عن مدن اسبانيا مثل اشبيلية وطليطلة وغرناطة ومدن ايطاليا ومواقع اخرى فى الوطن العربى التى اعدت كمناطق سياحية واثرية يشهد اليها الرحال .

حازم عبد الحميد

مدير متحف الموصل

وهي مشيدة على مسطبة من اللبن وواجهتها مبنية بحجر الحلان المهندم وبقياسات مختلفة كما تزينا أبراج من الحجر وتتصل هذه الواجهة بأبراج خلفية من اللبن ترتفع عن الواجهة الامامية . كما يوجد على جانبي البوابة غرف جانبية وان المديرية العامة عازمة على اكمال البوابة واستظهار الغرف الداخلية فيها .

#### بوابة سن ( باب الهة القمر )

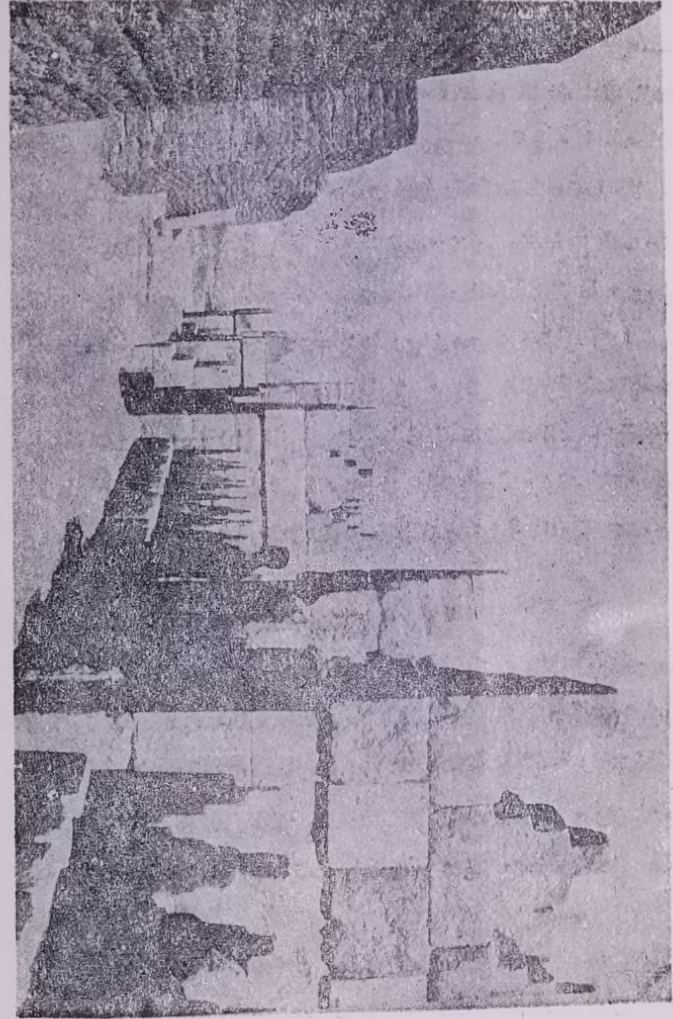
تقع هذه البوابة في الضلع الشمالي من سور نينوى الاثرى وهي عند انحراف شارع الثقافة نحو المجموعة الثقافية . وهي باب صغيرة يتبين منها انحدار بهيئة سلم مدرج وفي داخل هذه البوابة قاعات مستطيلة وفتحات عمودية تنفذ الى اعلى الجدار لعلها للضياء والتهوية . وان معالمها القليلة تؤدى الى فكرة كون هذه البوابة ومرافقها منطقة تجمع للجند .

#### بوابة نركال ( اله العالم السفلى - الاموات )

تقع هذه البوابة في سور نينوى الشمالي بين بوابة سن وبوابة ادد . وقد قامت مديرية الاثار العامة باستظهار هذه البوابة وعالجت الصيانة فيها للبرجين الجانبيين حيث وجد على كل جانب ثور مجنح وهو اله الحارس لمدينة نينوى . ويشاهد في القاعات الجانبية نماذج أثرية ومخططات لتطور الدولة الاشورية والامبراطورية حيث تعتبر بمثابة متحف محلي لمديرية الاثار العامة .

#### بوابة ادد ( اله العطاء )

تقع هذه البوابة في سور نينوى الشمالي والى الشرق من باب نركال وقد قامت مديرية الاثار العامة بجس لهذه البوابة عام ١٩٦٦ ثم تولت مديرية متحف جامعة الموصل بالحفر والتنقيب واستظهرت البوابة واجرت الصيانة اللازمة لها وان اعمالها مستمرة فيها لاكمالها بالشكل الذى يتفق



بوابة شمش

وجعلها مكنًا سياحيا • وقد استظهرت ابراجا من حجر الحلان و ابراج اللبن  
اضافة الى الغرف الجانبية واقواس اللبن التي لا تزال بهيئتها رغم قدمها •  
**بوابة ماشكي ( باب السقاة )**

تقع هذه البوابة في الضلع الغربى من سور نينوى الاثرى وسميت  
بهذا الاسم لانها تقع على حافة نهر دجلة حيث المجرى قديما كان يمر محاذيا  
للسور وقد كشفت مديرية الاثار العامة بموسمها الاخير فى سنة ١٩٦٨  
المسناة التي تنزل الى الماء وهو درج من الحلان يخرج من اسس الجدران  
بهينة المسناة التي تساعد السفن على الرسو وان الواجهة من حجر الحلان  
المهندم و خلفها ابراج اللبن • وان المديرية العامة عازمة على استظهار البوابة  
كاملة بجعلها مكانا سياحيا اثريا •

#### نهر الخوصر

يقطع هذا النهر مدينة نينوى من سورها الشرقى ويخرج من سورها  
الغربى وقد حدثنا الملك سنحاريب بكتاباتة انه قد جلب الماء الى نينوى  
بواسطة نهر الخوصر وعمل على انشاء سدود فى داخله ويلاحظ اثر هذه  
السدود عند مدينة الزهور وقرية الجيلة وقرية نجوموك حيث الاسم الشعبى  
الشلات وهى فى الحقيقة سد سنحاريب لغاية رفع الماء وارواء الاراضى  
على جانبى النهر المذكور •

#### عين الدامله ماجه

وهى عين ماء تقع باتجاه بوابة شمش وعلى مسافة ٣٠٠ م فى بطن  
الوادى المنحد قبل السور الترابى الخارجى لنينوى حيث نجد اثار بناء  
ودرج يؤدى الى العين ولعل البناء يمتد الى العهد الرومانى وقد حدثنا ابن  
جبير فى رحلته انه توضع فى عين يونس ثم رقى السفح للوادى وصل فى  
مسجد عين يونس الذى هو فى كنف الوادى وقد عملت مديرية الاثار العامة  
جسا ووجدت اسس بنايية للمسجد المذكور •

#### خورسباد ( دور شروكين )

هى مدينة سرجون الاشورى بناها فى فترة حكمه ٧٢١ ، ٧٠٥ ق م  
اسماها حصن سرجون وهى على شكل مربع زواياها الرئيسية فى الشكل  
المربع تقريبا • وجعل لها سورا مشيدا باللبن وفيه ابراج وفى السور  
سبعة ابواب وقد وجد المنقبون فيها قصر سرجون الرئيسى فى الوسط ومعابد  
ثلاثة والبرج المدرج ( الزقورة ) اضافة الى معبد سيبثى ( معبد الالهة  
السبعة ) • حيث قامت مديرية الاثار العامة بصيانتة عام ١٩٥٦ م • وهو  
موقع سياحى يزار ويدل على اقدم مدرسة كانت فى المعبد علما ان ما سرق  
من اللوحات البرونزية من هذه المدينة الاثرية ما زنته ٢٣٠ طنا •

#### الحضر

مدينة تقع جنوب غربى الموصل على طريق موصل - بغداد وتبعد  
١٤٠ كم عن مركز مدينة الموصل • وهى عاصمة الصحراء الواقعة بين  
نهري دجلة والفرات • لقد نشأت هذه المدينة الشامخة فى حدود القرن  
الاول ق م • وازدهرت فى القرون الثلاثة الاولى للميلاد • وكانت مركزا  
تجاريا للقوافل القادمة من الشام والذاهبة من العراق ويلاحظ اسماء  
ملوكها انها اسماء عربية • كما ان السحنات والهيئة فى تماثيلها تشابه  
السحن العريقة خاصة فى امرائها ونبلاتها وان هذه المدينة كانت حاضرة  
بالنسبة لما يحيطها من مناطق البدو

ان مدينة الحضر مدورة ومحصنة بسورين ويبلغ طول سورها الخارجى  
ثمانية كيلومترات والسور الداخلى ٦ كم وفى داخلها توجد قصور واسعة  
ومعابد محاطة بسور ايضا • وقد قامت مديرية الاثار العامة لمواسم متعددة  
بالصيانة والترميم لمعابدها ويمكن مشاهدتها كمنطقة اثرية سياحية لازالت  
بقاياها شامخة •

### قلعة آشور ( الشرقاط )

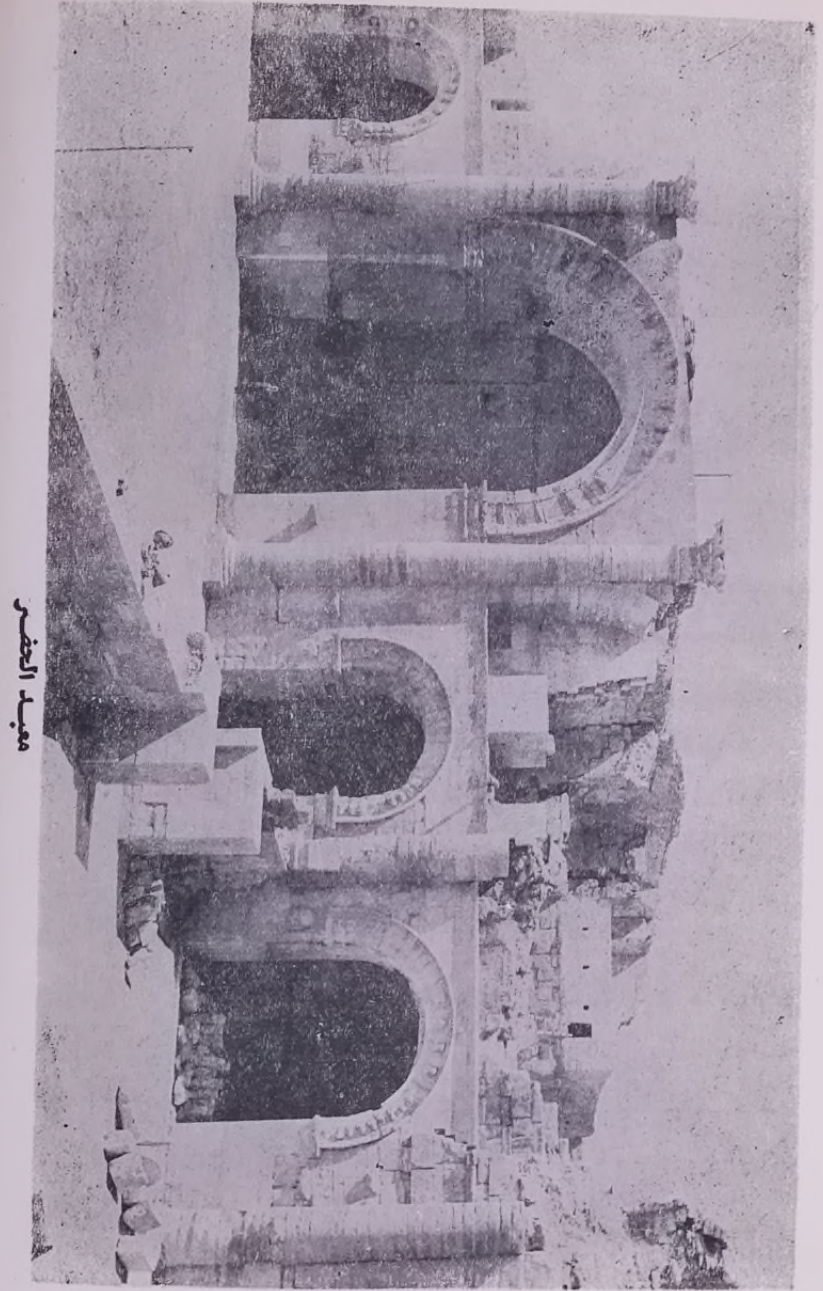
وهي العاصمة الاشورية الاولى وتقع قريبة من قضاء الشرقاط وتبعد عن الموصل بمسافة ١١٠ كم وقد اجرت البعثة الالمانية التنقيبات في هذه المدينة وقد رفعت منها اثار كثيرة نقلت الى متاحف مختلفة من العالم ولا تزال اثار الحفريات تشاهد للعيان بالنسبة للمعابد والقصور وان الذي يلاحظ في المدينة الزقورة والسور الترابي الاول والثاني وكذلك يلاحظ وجود ابنية تمتد شرق المدينة وهي خرائب اثرية ماثلة الى اليوم .

### نمرود ( كالج )

وهي من العواصم الاشورية التي اتخذها الملك شلمنصر الاول ١٢٧٣ق م مقرا لحكمه وتعد من المستوطنات القديمة منذ الالف الثالث ق م تقع على بعد ٣٥ كم جنوب شرقي الموصل والزائر يشاهد سورها وابوابها والزقورة واضحة للعيان . لقد جرت فيها تنقيبات غير منظمة في منتصف القرن التاسع عشر ونقلت منها اثار ومنحوتات عرضت في معظم متاحف العالم الا ان المدرسة البريطانية للبحوث الاثرية استأنفت الحفر فيها في سنة ١٩٤٩م وحتى سنة ١٩٥٦ ووجدت فيها معالم كثيرة منها معبد الاله « نبو » ومسلة الملك « ادد نبراري الثالث » وواجهة القصر الشمالي الغربي الذي قامت مديرية الاثار العامة بصيانته وبراذه كمنطقة سياحية . وفي متحف الموصل مسلة مهمة تعود للملك اشور ناصر بال الثاني ولا يزال اجزاء كثيرة مطمورة في المدينة لم تستظهر بصورة كاملة .

### دير مار بهنام

يمكن للزائر الوصول الى دير مار بهنام على طريق النمرود يقع الى الجنوب الغربي من الموصل على بعد ٣٥ كم في سهل منبسطة عند قرية الخضر والبسطلية وهو من الاديرة التي تعود الى القرن الثاني عشر والثالث



معبد الخضر

### النكوب ( قنوات سنحاريب )

تقع النكوب على مسافة ١٢ كم من مار بهنام حيث الطريق العام الممتد من امام الدير حيث يصل الزائر الى نهر الزاب وهناك يلاحظ القنوات التي حفرها سنحاريب في جرف الزاب لغاية ايصال الماء بواسطة همذه الفتحات الى سهول النمرود العاصمة الاشورية لامكانية رى البساتين والحقول فيها . وهي منطقة جميلة بخضرتها وجمال نهر الزاب فيها .

### سنجار

تقع مدينة سنجار الى الشمال الغربي من مدينة الموصل على بعد ١٢٤ كم من الموصل يوصل اليها الطريق المعبد الذي يمر بمدينة تلعفر تقع هذه المدينة على سفح جبل سنجار وتعتبر من المدن التاريخية المهمة واشتهرت بكونها مركزا لطرق القوافل بين سوريا والعراق . وذكر الرومان انها كانت مركزا لدويلة مستقلة سكت فيها النقود من عهد مرقس اورلس ١٦١-١٨٠م وتجد اثار العهد الروماني واضحة في سور المدينة المبنى من حجر الحلان ويلاحظ فيها الابراج والابواب وانها مدينة اسلامية فيها مشاهد كثيرة وتشتهر بمنارتها التي لا تزال قائمة ويرتقى تاريخها الى عهد الملك قطب الدين عام ٥٩٨هـ .

### تلول الثلاث

تقع على طريق موصل - تلعفر العام الى يسار الطريق على بعد ٥٠ كم تشاهد ثلاثة تلول متجاورة وقد قامت جامعة طوكيو منذ عام ١٩٥٦ باجراء التنقيب في هذه التلول وكشفت عن حياة الانسان الاول لعصور ما قبل التاريخ ووجدت معبدا صغيرا في احدى هذه التلول ولا يزال العمل بهذه التلول ينتظر الاكمال والكشف .

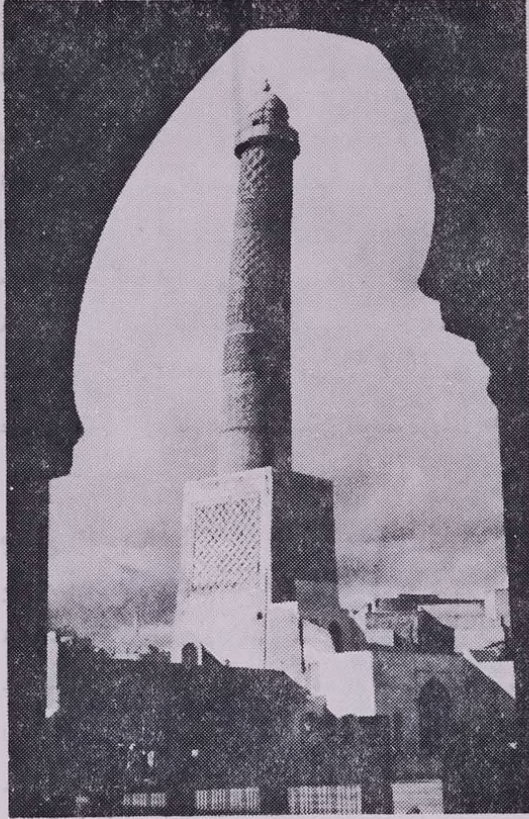
عشر الميلادى . ويتألف من الجب حيث رفاة القديس مار بهنام ويكاد يتصل بالدير بالجب . يتميز بزخرفته الناتئة من نوع الارابيسك الذي يعتبر من انفس واجمل النقوش المميزة للرياسة المسيحية والقريبة من الفن الاسلامي وفيه كتابات بالسريانية والعربية وكتابة ارمنية قديمة . وفيه لوحات ورسوم تميز مشاهد الشهيد .



النمرود - القصر الشمال الغربي



اسطوانية الشكل مزخرفة بهيئات مختلفة • محرابه النفيس نقل الى المتحف  
العراقي في بغداد •



جامع الكبير

### تل الطاية

يقع هذا التل الى الجنوب من قضاء تلغفر وعلى بعد ١٢ كم وقد قامت  
المدرسة الاثرية البريطانية في العراق بالحفر والتنقيب فيه سنة ١٩٦٧  
وكشفت عن اساس جدرية وغرف وقاعات كثيرة واجزاء من سور المدينة  
وقد وجدت اثار كثيرة من كسر الفخار تعود للزمن الاشوري والاكدي وقسم  
من هذه الابنية مبنية باللبن واكثرها بالحجارة •

### تل الرماح

يقع هذا التل الى الجنوب من قضاء تلغفر وهو قريب من تل الطاية  
وايضا قامت المدرسة الاثرية البريطانية بالتنقيب فيه حيث ابتدأت اعمالها  
سنة ١٩٦٤ ووجدت في هذا الموقع كثيرا من الرقم المكتوبة واواني الفخار  
والاختام وفي موسمها الاخير ١٩٦٨ كشفت عن مسلة للملك ( ادد نبراري  
الثالث ) وهذا الموقع يعود للعصر الاشوري ويجد السائح والزائر المدينة  
واضحة بقصورها ومعبدتها وزقورتها ويلاحظ سور المدينة واضحا فيها •

### تربصو

وهي المدينة الاشورية التي تقع حاليا في الموقع الذي يطلق عليه باسم  
الشريخان او الشريف خان قرب قرية الرشيدية وتبعد عن مدينة الموصل  
ما يقارب ٧ كم • وقد قامت هيئة تنقيبات جامعة الموصل في نهاية عام  
١٩٦٨ بالتنقيبات في هذا الموقع واطهرت معالم معبد الاله نركال وكذلك  
قصر مجاور له يحيط بمرافقه تبليط من الاجر لمجارى مياه منتظمة • ولا  
زال العمل جاريا فيها •

### جامع الكبير

ثاني جامع بنى في مدينة الموصل بناه نور الدين محمود بن عماد الدين  
زنكي كملت عمارته سنة ٥٦٨ هـ ، ١١٧٢ م أبرز اثر فيه منارته ارتفاعها ٥٢ م

### الجامع الجاهدى

ثالث جامع بنى فى الموصل ويسمى جامع الخضر او الجامع الاحمر يقع عند رأس جسر الحرية بناه مجاهد الدين قيمان الرومى فى الربط الاسفل من المدينة وعلى نهر دجلة . كملت عمارته سنة ٥٧٦هـ ، ١١٨٠م اهم ما يميز به قبته الجميلة الشكل ومحراه الجبسى المزخرف .

### الجامع الاموى

اول جامع بنى فى الموصل بناه عتبة بن فرقد السلمى سنة ١٧هـ بجانب دار الامارة ثم وسع فى زمن عرفجة بن هرثمة البارقى . وفى زمن مروان بن محمد عندما كان اميرا على الموصل - آخر خلفاء بنى امية - هدم الجامع ووسعه وبنى له منارة ثم وسع فى زمن الخليفة المهلى سنة ١٦٧هـ . وجدد زمن الاتاكيين سنة ٥٤٣هـ والجامع فى الوقت الحاضر لم يبق منه الا منارته وتحيط بها الدور من كل جانب ويمكن الوصول اليه بطريق فرعى قرب جامع النبى جرجيس .

### جامع العمريّة

يقع هذا الجامع باتجاه باب العراق قرب دورة الراشدين وكان فى مسجدا صغيرا كان العمريون قد أسسوه . وقد جدد هذا الجامع عندما تداعت عمارته على يد علي افندى بن الحاج قاسم العمري سنة ١١٣٤هـ . وكان فى الجامع زخرفة اسلامية جديدة الا ان التجديد الاخير الذى حصل فى هذا القرن ذهب بكثير من ريازتها العربية الاسلامية ولم يبق من بنائه الا اول غير منارته الجميلة .

### جامع النبى شيت

بنى مرقد النبى شيت وبنيت عليه قبة وجعل له صندوقا وستاراً فى سنة ١٠٥٧هـ زمن الوزير مصطفى باشا النيشانجى وفى سنة ١٢٠٦هـ عمر بجانب المرقد مسجد للصلاة من قبل الحاج علي النومة . وفى سنة ١٢٣١هـ

هدم المسجد والقبة وعمره احمد باشا بن سليمان باشا الجليلي وصار جامعا كبيرا . وقد هدم البناء الاخير من قبل مديرية الاوقاف وذهبت الرياسة القديمة وان عملية البناء جارية فيه لظهاره بشكل يعد من المساجد الاولى فى المدينة .

### جامع النبى يونس

يقع فى الساحل الايسر على التل الاثرى المسمى بتل التوبة وهو من المساجد القديمة التى اسسها المسلمون وقد وقف به يونس عليه السلام ودعا لقومه . فكشف عنهم العذاب ويقال ان محراب هذا الجامع كان البيت الذى يتعبد فيه وكان يخرج الناس الى هذا المشهد فى كل ليلة جمعة يتعبدون وصار جامعا وصارت قبه بنايات فى القرن الثامن الهجرى . وقد زاره ابن جبير الرحالة الاندلسى سنة ٥٨٠هـ .

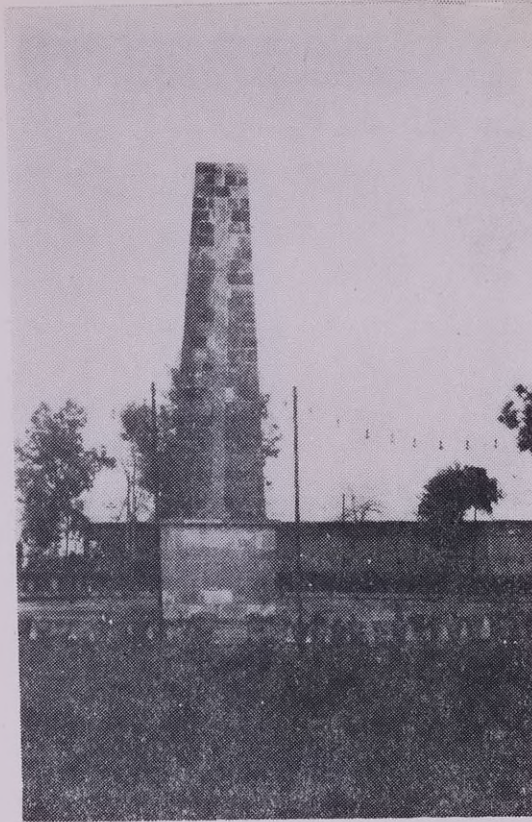
وآخر تجديد له فى زمن تيمورلنك ١٣٩٣م .

### جامع اليقظة

يعد من الجوامع الحديثة فخمة الطراز عظيمة البناء تتميز القبة بنقوش الكاشانى وفيه منارة عظيمة الارتفاع مبنية من الحلان يقع هذا الجامع فى مدينة الموصل الجديدة على شارعها الرئيسى . وفى داخلها كتابات بديعة اودعها احد الخطاطين المواصلة فى القرن الحالى . وقد بنى هذا الجامع بتبرع جمع من اهالى مدينة الموصل واشرف عليه نخبة مسؤولة تبرعوا بالعمل فيه وانشائه .

### جامع النبى جرجيس

يقع فى سوق الشعارين ( شارع النبى جرجيس ) فى داخله غرفةهى مشهد النبى جرجيس ولا نعلم تاريخ بنائه . ذكره ابن جبير فى رحلته وذكر انه تبرك بزيارة القبر المقدس والوقوف عنده . اما الآن فهو جامع كبير من الجوامع الرئيسية فى الموصل وآخر تجديد له كان اواخر القرن الثامن الهجرى ١٣٩٣م فى زمن تيمورلنك حيث بنى قبة القبر ووضع صندوقا له .



**نصب ابي تمام**

يقع عند باب سنجان واسمه حبيب بن اوس بن الحارث الطائي الشاعر  
الاديب . ولد في احدى قرى حوران رحل الى مصر واستقدمه الخليفة المعتصم  
وولى بريد الموصل والحبيب هو القائل :  
السيف اصدق انباء من الكتب في حده الحد بين الجد واللعب  
توفى سنة ٢٣١ هـ - ٨٤٦ م .

### مشهد الامام عون الدين

بناه بدر الدين لؤلؤ سنة ٦٤٠ هـ وهو من مباني القرن السابع الهجرى  
( الثالث عشر الميلادى ) قبته مخروطية الشكل ترجع الى العهد الاتابكي  
وتمتاز القبة بزخرفة من الداخل وعلى جدرانها شريط من الكتابة على الرخام  
وفيه محراب نفيس .

### مشهد يحيى ابو القاسم

يقع فى محلة الشفاء وهو من المشاهد المشهورة بناه بدر الدين لؤلؤ  
سنة ٦٣٧ هـ يطل على نهر دجلة قبته مخروطية الشكل من العهد الاتابكي  
من مباني القرن السابع الهجرى (الثالث عشر الميلادى) وفيه زخارف آجرية  
وكتابات على الرخام المرمر الازرق الموصلى .

### قلعة باسطايا

معناها البرج الرئيسى الكبير ومطلّة على نهر دجلة وتحتها العين الشهيرة (عين  
كبريت ) اهتم الاتابكيون بهذه القلعة وجعلوها مركزا للعتاد والذخيرة ورد  
ذكرها فى القرن السادس ولعبت دورا مهما فى حصار الموصل من قبل  
طهماسب احد احفاد هولاء سنة ١١٥٦ م .

### قره سراى

كلمة تركية تعنى السراى الاسود او القصر الاسود، (بقايا دور المملكة الاتابكية)  
على نهر دجلة قرب القلعة والذى بقى منها ايوانين متجاورين ويتألف البناء  
من طابقين ويزين احد الايوانين كتابة بالجرس كتبت بأحرف كبيرة  
فيها اسم السلطان بدر الدين لؤلؤ والقابه وعلى النهر مسناة من الحجر  
عليها كتابات بأسماء بدر الدين والقابه ايضا . . . . .

### قبر ابن الاثير

يقع عند حافة الخندق قريبا من باب سنجان احد ابواب مدينة الموصل  
القديمة وهو قبر عز الدين الجزرى الملقب بابن الاثير توفى سنة ٦٣٠ هـ .  
وهو مؤرخ مشهور وعالم فاضل اشتهر بتصانيفه ومن اشهرها الكامل فى  
التاريخ واسب الغابة فى اخبار الصحابة واللباب فى الانساب ، والباهر  
فى الدولة الاتابكية .

### اللاتين

كانت في القرن التاسع عشر قاصدية صغيرة وفي سنة ١٨٦٨ بدأ  
التعمير بها واكمل بنائها في سنة ١٨٧٢ واكمل اعمدتها القاصد الرسولى  
في العراق والآباء الدومينكان في بغداد وبعدها تحولت القاصدية الى بغداد  
وصارت الكنيسة مركزا لسكنى الابهاء الدومينكان والآن تسمى كنيسة  
اللاتين او القصادة . والساعة اكثر تأخرا من البناء حيث انها لم تنصب في  
التأريخ اعلاه .

### كنيسة مارتوما

وهي كنيسة تاريخية قديمة ترجع الى سنة ٧٧٩ ميلادية تاريخ تأسيسها  
مجهول وقد جاء ذكرها سنة ١١٦٨م وآخر تجديد فيها ١٧٤٤م واضيف  
اليها بابان جانبيان سنة ١٨٤٨م وتعد من مباني القرن الثالث عشر الميلادي  
في تقليد بنائها .

### كنيسة الطاهرة القديمة للكلدان

ان تسميتها بالقديمة تميزا لقدمها وتمييزها عن كنيسة الطاهرة  
الحديثة التي شيدت بجانبها وهي كاتدرائية السريان الكاثوليك حالياً غير  
انها كنيسة قديمة يشهد بذلك بناؤها وزخرفتها وان الهيكل الصغير يرجع  
الى سنة ١٧٩٥م وجدد بابها الخارجى سنة ١٨٠٩م .

### كنيسة الطاهرة الفوقانية

لم يتميز بناء هذه الكنيسة بالقدم حيث ان طراز بنائها تقليد لابواب  
الجوامع والكنائس لمباني القرن الثالث عشر الميلادي وان تجديدها صار  
في سنة ١٧٤٥م وآخر تجديد لها سنة ١٩٤٠م حيث تم رفع مستوى ارضها  
ووجدت بعض ذخائر القديسين نقلت الى بيت الشهداء القديس يعقوب .  
وفي الطهرة غرفة فيها كتابات اسلامية تعود الى القرن الثاني عشر ولعل  
الكنيسة بنيت على موقع اسلامي او مقبرة اسلامية .

### كنيسة الطاهرة للكلدان

تعرف بالطاهرة التحتانية تميزا لها عن الفوقانية قريبة من قلعة  
باشطابيا على نهر دجلة وهي من احسن العمارات الاثرية المسيحية في الموصل  
وتمثل رياضة الكنائس القديمة للكلدان في العراق ولعلها بقايا كنيسة الدير  
الاعلى وآخر تجديد لها سنة ١٧٤٣م .



لوحة عاجية من النمرود

### كنيسة شمعون الصفا

وهي اقدم كنائس الكلدان تقع في محلة المياسة بنيت على اسم احد زعماء الحواريين الذي عرف بالصفا ولا يمكن تعيين زمن تشييدها بوجه التحقيق الا ان انخفاض مستوى البناء يشير الى قدمها ويعتقد انها من مباني القرن السابع الهجرى ( الثالث عشر الميلادى ) وان ترميمها باستمرار ذهب بكثير من اثريتها .

### دير مار كوركيس

يقع هذا الدير شمالى الموصل وكان كنيسة في المنطقة ومن المحتمل ان تأسس هذا الدير كان في نهاية القرن السابع عشر كما ظهر في مخطوط يعود لسنة ١٦٩١م وجدد الدير فى سنة ١٨٤٣م وان آخر تجديده له كان فى سنة ١٩٣٠م وهو مأهول بالرهبان يقصده الزوار من اماكن كثيرة وله موسم للزيارة فى الربيع حيث يخرج الناس الى اطرافه للنزهة .

### دير مار ميخائيل

يقع على نهر دجلة شمال شرقى الموصل وعلى بعد ٥ كم يؤمه الزوار ايام الربيع لموقعه الجميل وجمال طبيعته . ليس فيه ابنية اثرية سوى هيكله الذى يقع خلف ضريح القديس ميخائيل . والهيكل قديم الطراز خال من الزخرفة وآخر تجديده له سنة ١٨٦٧م .

### قلعة اربيل والمنارة المظفرية

ان طريق موصل اربيل العام يصلنا الى مدينة ( اربا ايلو ) مدينة الالهة الاربعة وقلعتها الاشورية المشهورة التى يلاحظ قدمها وعظمتها فى الوقت الحاضر وفيها المنارة الاتاكية المشهورة بمنارة جامع مظفر الدين كوكبرى والى منارة داقوق ويصل هذا الطريق الى مدينة كركوك ومنها كركوك ومنها يتفرع فرعين احدهما الى بغداد والاخر الى السليمانية .

### نخبة من مطامير الموصل الدرجة الاولى والثانية والثالثة

الاسم	النوع	رقم التليفون	الموقع
مطعم فندق السكك (درجة اولى)	كازينو ومطعم وبار	٣٠٨٣	محطة سكك حديد الموصل - بغداد
مطعم فندق الرافدين	» » »	٧١١٢١	عكيدات - ساحة ناظم الطبقجلى
مطعم فندق الموصل (درجة اولى)	» » »	٧٠٢٥٠	ساحة الجمهورية
كازينو الغابات (درجة اولى)	كازينو ومطعم	٤٢٣١	غابات الموصل (بدالة المجموعة)
الخيمة الزرقاء	مطعم	٢١١٨	شارع الجمهورية
علاء الدين	»	-	شارع الدواسة
كوخ دجاج وفوانيس	»	٢٦٩٨	»
شاورمة	»	-	»
لبنان	»	-	»
الزوراء	»	٥٠٥٦	شارع العدالة
النهرين	»	٢٧٥٣	شارع العدالة
العاصمة	»	٣٦٩١	شارع العدالة
مطعم فتح	»	-	-
كباب سوري	كباب	-	قرب المتحف - فندق سرجون
كباب البلدية	كباب شعبي	-	شارع نينوى - قرب البلدية
باجة موصلية ( اتى )	مطعم باجة	-	شارع نينوى - قرب البلدية
باجة موصلية	مطعم باجة	-	شارع الدواسة - قرب اسواق الموصل

## نخبة من سينمات الدرجة الاولى والثانية في الموصل

الاسم	الموقع	رقم التلفون	أسعار التذاكر
سينما غرناطة (درجة اولى)	شارع الدواسة	٢٣٢١	٦٠٠ فلس مقصورة - ٤ ١١٠ ثانية ١٥٠ ممتاز
سينما اشيلية	شارع الدواسة	٧٠٣٣٣	٤٠٠ فلس - مقصورة ٩٠ فلس
سينما السندباد	شارع الدواسة	-	٤٠٠ فلس - مقصورة ٩٠ فلس
سينما الجمهورية	شارع الجمهورية ساحة ١٤ رمضان	٢٨١١	٤٠٠ فلس - مقصورة ٩٠ فلس
سينما سميراميس	شارع الجمهورية	٥٥٨٤	٤٠٠ فلس - مقصورة ٩٠ فلس

## محطات تعبئة البنزين في الموصل

اسم المحطة	رقم التلفون	الموقع
محطة تعبئة نينوى	٢١٤٦	رأس الجادة
» » الجمهورية	٣٧٠٦	ساحة ١٤ رمضان
» » الغزلاني	٣٠٥٧	ساحة حفصة وعلي العمري
» » النصر	٣١٣٦	شارع النصر - الساحل الايسر
» » المجموعة	٧٠٣١٧	المجموعة الثقافية - الساحل الايسر
» » ابن الاثير	٣٣٥٥	شارع ابن الاثير - قرب المستشفى

## أسماء البنوك (المصارف) في مدينة الموصل

البنك أو المصرف	رقم التلفون	الموقع
البنك المركزي	٧٠٥٠٦	شارع العدالة
مصرف الرافدين	٥١٦١	» »
بنك الاعتماد	٧١٠٢١	» »
بنك بغداد	٥٢٤١	» »
المصرف العقاري	٢٩٣٦	شارع الدوامة

المواقع الاثرية والمباني التاريخية من رقم ٢١ الى ٦٥ .

٢١- باشطابيا و - ٣

٢٢- يحيى ابو القاسم و - ٣

٢٣- كنيسة الطاهرة الفوقانية و - ٣

٢٤- كنيسة الطاهرة التحتانية و - ٤

٢٥- قره سراى و - ٤

٢٦- كنيسة مار اشعيا و - ٤

٢٧- الجامع الاموى ( بقايا المنارة ) و - ٤

٢٨- جامع النبی جرجيس و - ٥

٢٩- كنيسة شمعون الصفا و - ٥

٣٠- الجامع الكبير و - ٥

٣١- جامع الخضراء ( جامع المجاهدى او الجامع الاحمر ) و - ٦

٣٢- مرقد الامام عون الدين و - ٥

٣٣- كنيسة اللاتين و - ٥

٣٤- جامع العمريه ه - ٦

٣٥- نصب ابي تمام ه - ٤

٣٦- قبر ابن الاثير ه - ٤

٣٧- جامع النبي شيت و - ٦

٤٠- جامع اليقظة د - ٤

٣٩- كنيسة مارتوما ه - ٥

٣٨- كنيسة طاهرة الكلدان و - ٥

٤١- جامع النبي يونس ح - ٦

٤٢- باب شمش ط - ٧

٤٣- باب نركال ط - ٣

٤٤- باب سنن ط ٣

٤٥- باب ماشكى ح - ٤

٤٦- باب اددى - ٤

٥٠- قصر سنحاريب ( تل قوينجق ) ح - ٥

٤٨- نهر الخوصر ط - ٥

٤٩- عين الدملمجة ومسجد عين يونس - ٧

٥١- طريق بغداد العام والطريق المؤدى الى مدينة الحضر ب - ٧

الاثرية وآشور (قلعة الشرايط) وتل السبت (الثبات)

٥٢- الى قرية حسونة وحمام العليل ، المياه المعدنية د - ١٠

٥٣- الى تلول الثلاثات وتلعفر وتل الرماح وسنجان وتل كوجك ب - ١

٥٤- الطريق المؤدى الى النمرود ودير مار بهنام والانكوب ط - ١٠

( قنوات سنحاريب )

٥٥- الطريق المؤدى الى اربيل ، قلعة اربيل والمنارة ل - ٨

ومنارة داقوق وقلعة كركوك

٥٦- الى الشلالات وخور سباط وعين النوران م - ٣

٥٧- دير مار كوركيس ودهوك ( مفرق زاخو ) ط - ١

وسواراة توكة وسرسنك والعمادية

٥٨- وبقايا سور الموصل ه - ٤

٥٩- متحف الجامعة ط - ٣

٨٥- متحف التاريخ الطبيعى فى حديقة الشهداء و - ٦

٦٦- متصرفية لواء الموصل و - ٦

٦٧- رئاسة بلدية الموصل وشرطة المرور و - ٦

٦٨- المحاكم و - ٦

٦٩- المكتبة العامة و - ٦

مناطق السياحة والحدائق العامة والمنتزهات والملاعب والاسواق  
من رقم ٨٥ الى رقم ١١٠

- ٨٥- حديقة الشهداء و - ٦  
٨٦- حديقة الشعب ز - ٥  
٨٧- كازينوات راس جسر الحرية ز - ٦  
٨٨- كازينو الغابات والمخيمات الكشفية ح - ١  
٤٧- اراضى اثرية سياحية مفتوحة ط - ٤ و ط - ٧  
٨٩- سوق الصاغة و - ٥  
٩٠- حمام القلعة و - ٥  
٩١- سوق السرجانة و - ٥  
٩٢- حمام الحدباء و - ٥  
٩٣- سوق العتمى وسوق القيصرية و - ٥  
٩٤- حمام العطارين و - ٥  
٩٥- حمام باب الجديد ه - ٦  
٩٦- السوق العصرى و - ٦  
٩٧- كازينو سعد و - ٦  
٩٨- كازينو النهريين و - ٦  
٩٩- كازينو قرطبة و - ٦  
١٠٠- كازينو البليارد و - ٦  
١٠١- مقهى الشرق و - ٥  
١٠٢- مقهى ام الربيعين و - ٥  
١٠٣- مقهى الحدباء و - ٥  
١٠٤- مقهى البلدية و - ٥  
١٠٥- مقهى المدرس و - ٥

- ٧٠- متحف الموصل و - ٦  
٧١- مديرية الامن والجنسية والسفر ه - ٦  
٧٢- مديرية شرطة اللواء و - ٥  
٧٣- مديرية تربية لواء الموصل ز - ٥  
٧٤- رئاسة جامعة الموصل ح - ٥  
٧٥- البريد المركزى و - ٦  
٧٦- مديرية المصايف والسياحة ح - ٦  
٧٧- مديرية رعاية الشباب و - ٥

مكاتب استعلامات حكومية

- ٧٨- كشك خاص للاستعلامات فى محطة قطار الموصل ه - ٥  
٦٦- كشك خاص للاستعلامات فى متصرفية لواء الموصل و - ٦  
٦٧- كشك خاص للاستعلامات فى بلدية لواء الموصل و - ٦  
٧٠- كشك خاص للاستعلامات فى متحف الموصل و - ٦  
٧٩- كشك خاص للاستعلامات فى دائرة حجز و - ٦  
الخطوط الجوية العراقية  
٧٧- كشك خاص للاستعلامات فى مديرية رعاية الشباب و - ٥

دوائر البريد

- ٧٨- دائرة بريد مدينة الموصل و - ٥  
٧٩- دائرة بريد نينوى ح - ٦  
٨٠- دائرة موصل الجديدة ب - ٤  
٨١- دائرة معمل النسيج ج - ٦  
٨٢- دائرة الزهور ك - ٥



- ١٠٦- مقاهي دورة باب الجديد هـ - ٦  
 ١٠٧- مقاهي راس الجادة هـ - ٥  
 ١٠٨- مقهى راس جسر نينوى ز - ٦

**المصارف والبنوك ومكاتب النقل والسياحة والسينمات والملاهي**  
 من رقم ١١١ الى رقم ١٣٠

- ١١١- البنك المركزي و - ٥  
 مصرف الرافدين و - ٥  
 ١١٢- بنك الاعتماد العراقي و - ٥  
 البنك التجارى العراقي و - ٥  
 ١١٣- بنك بغداد و - ٥  
 ١١٤- سينما غرناطة و - ٦  
 ١١٥- سينما اشبيلية و - ٦  
 ١١٦- سينما الجمهورية و - ٦  
 ١١٧- ملهى الاندلس و - ٦  
 ١١٨- ملهى السفراء و - ٦  
 ٧٨ - محطة الموصل ( دائرة الحجز ) هـ - ٥  
 ٧٩ - دائرة حجز الخطوط الجوية العراقية و - ٦  
 ١١٩- نقلات الكيلاني و - ٦  
 ١٢٠- نقلات النجوم و - ٥  
 ١٢١- نقلات الموصل العالمية و - ٥  
 ١٢٢- نقلات المرسومى و - ٥  
 ١٢٣- نقلات العروبة و - ٥  
 ١٢٤- نقلات المننى و - ٥  
 ١٢٥- الخطوط الجوية السويسرية و - ٦

- ١٢٦- نقلات علاء الدين و - ٦  
 ١٢٧- محطة تعبئة رأس الجادة هـ - ٥  
 ١٢٨- محطة تعبئة المجموعة ط - ٢  
 ١٢٩- محطة تعبئة ابن الاثير و - ٤  
 ١٣٠- محطة تعبئة النصر فيصلية و - ٦  
 ١٣١- محطة تعبئة الغزلاني هـ - ٦  
 محطة تعبئة الجمهورية و - ٦

**المكتبات العامة ودور العرض للفن والرسم**  
 من رقم ١٣١ الى رقم ١٤٠

- ٧٠- مكتبة متحف الموصل و - ٦  
 ٦٩- المكتبة العامة و - ٦  
 ١٣١- مكتبة داؤد الجلبى العامة هـ - ٧  
 ١٣٢- مكتبة يحيى باشا الجليلي هـ - ٦  
 ٦٩- قاعة الفنون النموذجية ز - ٦  
 ١٣٤- بهو الادارة المحلية ز - ٦  
 ١٣٥- قاعة الاعدادية الشرقية و - ٦  
 ١٣٦- قاعة ابي تمام النموذجية هـ - ٧  
 ٨٥- متحف التاريخ الطبيعى و - ٦  
 ٥٩- متحف الجامعة ط - ٣

**الفنادق والمطاعم**  
 من رقم ١٤١ الى رقم ١٦٤

- ٧٨ - فندق المحطة هـ - ٥  
 ١٤١- فندق الرافدين هـ - ٦  
 ١٤٢- فندق الموصل و - ٦  
 ١٤٣- فندق سرجون و - ٦

١٦٧- كراج قصر المطران ورشات تصليح وغسل وتشحيم و - ٧

١٦٨- محل الزهور للغسل والتشحيم ط - ٥

١٦٩- محل نينوى للغسل والتشحيم ط - ٦

#### خدمات سيارات الاجرة

سيارات الهاشمي و - ٦ ت ٥٤٤٦

سيارات دي لوكس و - ٦ ت ٣٣٧٦

سيارات الهلال و - ٦ ت ٢٦٦٦

سيارات نينوى - قرب تل النبي يونس ز - ٦

#### ستوديوهات للتصوير

ستوديو مراد و - ٦

ستوديو صباح و - ٦

ستوديو كوفاديس و - ٦

ستوديو رافى و - ٥

ستوديو صبحى و - ٥

#### اندية الموصل الرياضية

نادى الفتوة الرياضى ه - ٦

نادى الموصل الرياضى ه - ٦

نادى المنصور و - ٤

نادى الارمن الرياضى و - ٧

#### ارقام التلفونات الاضطرارية

شرطة النجدة ٠٤

الاسعاف ٢٢٤١

المستشفى ٢٢٤١

خفر السراى ٤٠٠٠

الحريق ٠٠٠

الاطباء والصيدالة و - ٥

١٤٤- فندق الخيام و - ٦

١٤٥- فندق سعد و - ٦

١٤٦- فندق بيروت و - ٦

١٤٧- فندق لبنان و - ٦

١٤٨- فندق الحدباء و - ٥

١٤٩- فندق الشرق الاوسط و - ٥

١٥٠- فندق اسيا و - ٦

١٥١- فندق اشبيلية و - ٦

١٥٢- فندق القاهرة و - ٦

٧٨- مطعم فندق المحطة ه - ٥

١٤١- مطعم فندق الرافدين ه - ٦

١٤٢- مطعم فندق الموصل و - ٦

١٥٤- مطعم النهرين و - ٦

١٥٥- مطعم الزوراء و - ٦

١٥٦- مطعم الخيمة الزرقاء و - ٦

١٥٧- مطعم وكوخ دجاج و - ٦

١٥٨- مطعم لبنان و - ٦

١٥٩- مطعم فوانيس و - ٦

١٦٠- مطعم علاء الدين و - ٦

١٦١- مطعم فتح و - ٥

#### مخلات الغسل والتشحيم ورشات التصليح للسيارات

من رقم ١٦٥

١٦٥- محل العربى للغسل والتشحيم والتصليح و - ٦

١٦٦- محل فوزى للغسل والتشحيم ه - ٦

نخبة من فنادق الدرجة الاولى والثانية والثالثة في الموصل

اسعار المطعم			أسعار الغرف بالدينار العراقي						عدد الحمامات		عدد الغرف	رقم التليفون	الموقع	اسم الفندق
العشاء	الغداء	الفطور	لشخصين			لشخص واحد			العدد الكلي	خاصة				
			غرفة مع الوجبات	غرفة وفطور	غرفة فقط	غرفة مع الوجبات	غرفة وفطور	غرفة فقط						
٦٥٠	٥٥٠	٣٠٠	٥/٠٠٠	٣/٠٠٠		٢/٥٠٠	١/٥٠٠		١٢	١٢	١٢	٣٠٨٣	محطة القطار	السكك
٦٥٠	٥٥٠	٢٥٠	٥/٠٠٠	٣/٠٠٠	٢/٥٠٠	٢/٥٠٠	١/٥٠٠	١/٢٥٠	٢٥	٢٥	٢٥	٧١١٢١	عكيدات، ساحة ناظم الطبقجلي	درجة اولى الرافدين
٦٥٠	٥٥٠	٢٠٠	٤/٠٠٠	٢/٤٠٠	٢/٠٠٠	٢/٠٠٠	١.٢٠٠	١/٠٠٠	٦٠	٦٠	٨٢	٧٠٢٥٠	ساحة الجمهورية	درجة اولى الموصل
		١٥٠		١/٨٠٠	١/٥٠٠		٠/٩٠٠	٠/٧٥٠	٥		٢٨	٤٨٣٣	حديقة الشهداء	درجة ثانية سرجون
		١٥٠			٠/٦٠٠			٠/٣٠٠	٣		١٣	٣٥٢٤	شارع الداسة	بغداد
					٠/٦٠٠			٠/٦٠٠	١١		٣٠	٣٦٦٧	شارع العدالة	بابل
					١/٥٠٠			٠/٧٥٠	٢		١٤	٢١٩٣	شارع الجمهورية	الخيام
					٠/٣٠٠			٠/٣٠٠	٢		٣٠	٤٨٥٦	شارع العدالة	نينوى
					٠/٦٠٠			٠/٦٠٠	١٠		١٨	٢٥٨٢	شارع العدالة	الجزائر
					٠/٦٠٠			٠/٦٠٠	٢		١٤	٣٨٨٦	شارع الجمهورية	بيروت
								٠/١٥٠	٢		٢٨	٢٩٨٢	شارع العدالة	السندباد
					٠/٨٠٠			٠/٨٠٠	٢		٢٢	٤١١٦	شارع الجمهورية	سعد
					٠/٦٠٠			٠/٦٠٠	٢		٢٢	٢٣٥١	شارع الجمهورية	لبنان

# مدينة الموصل



٥٣ ٥٢  
البلد والسيارات  
تدويرها

٨٨  
كانينوالقادات  
والخمس من الكنتية

٥٧  
الما كركيس  
ووصف لشمس  
نيس سلك و عمادية

٥٦  
٥٦  
الى خنجر صباد والخراللات  
ويمن الناوران

مدينة الزعفران

نينو السطحية

الني بربن في لالة

نينو السطحية

٥٦  
المدينة الحضرية والسيارات  
قلعة الميرقات

٥٦  
الحياتية  
الحياتية

٥٢  
الحياتية  
الحياتية

٥٤  
٥٤  
الحياتية والسيارات  
الحياتية

شمال  
شرق  
جنوب

٥٥  
٥٥  
قلعة ابي رمانة القطرية  
قلعة كركوك وقلعة فوق

