

IRQ
338.47665509567
REV-IRA
1963

763

878



IRAQ OIL IN 1963

1963
OIL PRODUCTION
AND PAYMENTS
TO THE IRAQ
GOVERNMENT

IPC
41,623,317 tons

BPC
12,676,017 tons

MPC
1,277,488 tons

Total production
55,576,822 tons

Payments
to Iraq Government
£110,045,251

32 OCT 1964

6 16066558
**IRAQ
OIL
IN 1963**



IRAQ PETROLEUM COMPANY LTD
BURGH PETROLEUM COMPANY LTD
ARAB PETROLEUM COMPANY LTD

London, England

P 1600 P 228

1963 OIL PRODUCTION AND PAYMENTS TO THE IRAQ GOVERNMENT

BPC
12,676,017 tons

Payments
to Iraq Government
\$1,986,625

IPC
41,633,317 tons

MPC
1,277,900 tons

Total production
45,987,234 tons



12 OCT 1964

IRAQ OIL IN 1963



IRAQ PETROLEUM COMPANY LTD
BASRAH PETROLEUM COMPANY LTD
MOSUL PETROLEUM COMPANY LTD

Published by The Iraq Petroleum Company Ltd
33 Cavendish Square, London W 1

Printed by J. H. Stevens Ltd, London

REVIEW OF 1963

In 1963 the three Companies operating in Iraq produced a total of 55,576,822 tons of oil, of which 53,237,116 tons were exported, mainly to Western Europe. These figures compared with 48,214,537 tons produced in 1962 and 45,937,531 tons exported.

The increase in shipments of oil was reflected in the revenue paid to the Iraq Government which amounted to £110,045,000, as compared with £95,124,000 in 1962.

The reconstruction, modernisation and expansion of production and exporting facilities undertaken by the Iraq Petroleum Company and the Basrah Petroleum Company in 1958 were completed last year.

In the south, the Basrah Petroleum Company's deep-water terminal at Khor al Amaya came into full commission. Encouraged by an interim arrangement reached during the year which modified the Basrah Port levies on oil exports, exports in 1963 increased to 12,421,115 tons.

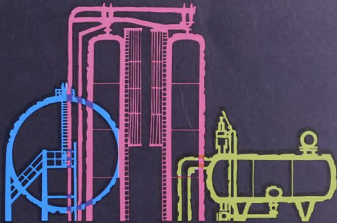
Shipments from the Mediterranean terminals rose from 35,519,916 tons in 1962, to 39,300,796 tons. Iraq Petroleum Company's increase in throughput was to some extent offset by a two per cent reduction in the Mosul Petroleum Company's production figure for the year.

The plans, put in hand in 1962 to modernise and expand the plant at the IPC refinery at Tripoli, Lebanon, were implemented in 1963 and work on rebuilding continued throughout the year. The project includes the construction of a 4,600 barrels-per-day catalytic reformer for the production of high octane gasoline and aviation jet fuel.

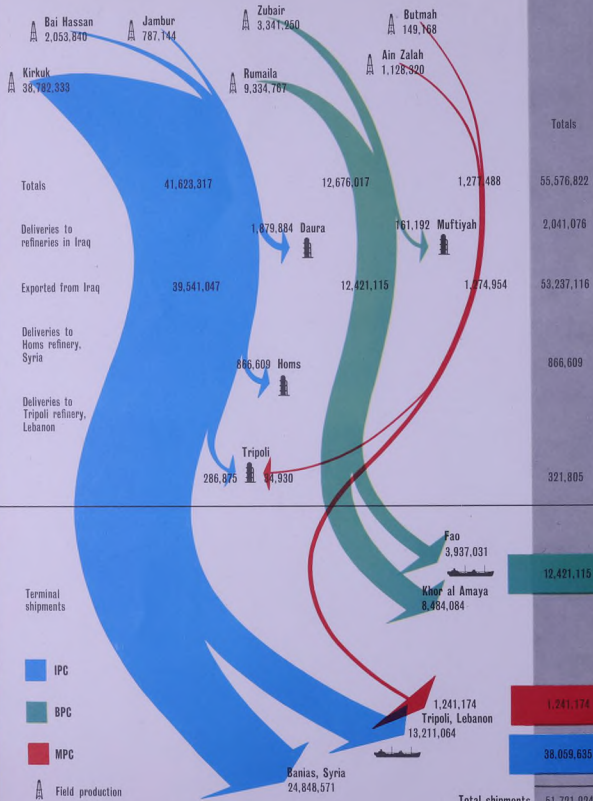
The percentage of staff appointments held by Iraqis in the three Companies increased to 77.5 during the year. The Iraqi staff strength of 629 at the end of the year was the same as at the end of 1962, but the number of expatriate

staff had been reduced by 59. In Iraq the Companies' total personnel strength was 11,494, of whom 98.4 per cent were Iraqis. In Syria the total personnel strength was 4,511, of whom 43 were foreign specialists, and in Lebanon 797, including 31 foreign specialists. Specialist training for Iraqi staff was energetically pushed forward during the year; in addition to supervisory and refresher courses held in Baghdad, Kirkuk and Basrah, 51 members of the Iraqi staff attended special courses in the United Kingdom, in the U.S.A. and in Holland.

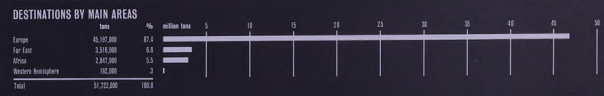
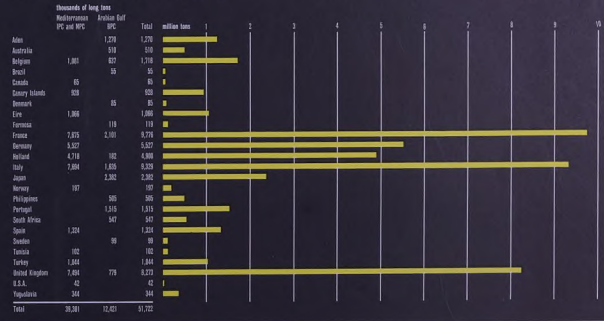
Wages and salaries paid in Iraq during the year totalled £6.3 million, and payments for contract work, the purchase of local supplies and other local expenditure amounted to £8.3 million. To meet these local payments additional sterling remittances were made to Iraq totalling £13.5 million during the year.



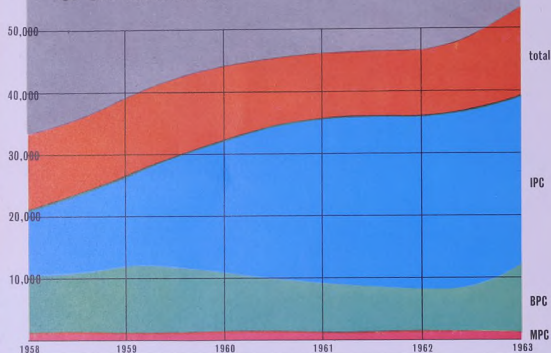
1963 DISTRIBUTION OF IRAQ OIL (long tons)



SHIPMENTS OF IRAQ OIL



EXPORTS OF OIL (thousands of tons)



PAYMENTS TO THE IRAQI GOVERNMENT (£ millions)



IRAQ PETROLEUM COMPANY LTD

Crude oil production from the three fields at Kirkuk, Bai Hassan and Jambur was 41,623,317

Erratum page 7

Bai Hassan	2,053,840 tons
Jambur	787,144 tons

the end of the year the percentage of Iraqi staff had risen from 89 at the end of 1962 to 75.

Company was employing 4,911 at the end of 1963, including 43 specialists. Of this total, 2,066 were at stations in Syria, 1,827 at Homs terminal, and 49 were on the Chief Representative in Syria,

the personnel total at the end of 1963, including 31 foreign specialists.

the Kirkuk structure where seven wells, all producers, were completed. These wells, drilled by Iraqi crews, were completed in the fastest time ever recorded in Iraq. The average depth was 1,621 feet and the time taken varied between eight days and nineteen days - achieving an average of fourteen days each over all seven wells.

OIL EXPORTS

Of the Iraq Petroleum Company's total oil production, 24,846,571 tons were shipped from Banias, Syria, and 13,211,064 tons from Tripoli, Lebanon. A further 1,879,884 tons were delivered by pipeline to the Iraq Government's refinery at Dauna, near Baghdad, while the Syrian Government's refinery at Homs received 866,809 tons. Deliveries to the IPC refinery at Tripoli amounted to 286,875 tons, together with a further 34,930 tons of crude from the Mosul Petroleum Company.

Banias terminal loaded 794 tankers during the year, and Tripoli terminal which, in addition to IPC crude, handled 1,241,174 tons from the Mosul Petroleum Company, loaded 582 tankers.

PROCESSING FACILITIES

At the Kirkuk process plant Unit No. 10, originally a 210,000 barrels-per-day cold stripping plant, was modified into two desolbing units, each with a capacity of 200,000 barrels-per-day. These units were completed and went into service in May.

PERSONNEL

Of the 7,049 personnel employed by IPC in Iraq at the end of the year, 5,009 were employed at the oilfields, with their headquarters at Kirkuk and at K.1 Pump Station. A further 1,588 were working at other pipeline stations in Iraq, and 452 were on the strength of the Chief Representative of the Iraq, Basrah and Mosul Petroleum Companies whose head office is in Baghdad.

Continued progress was made during the year in the Company's programme of replacing expatriate specialists with qualified Iraqis. At

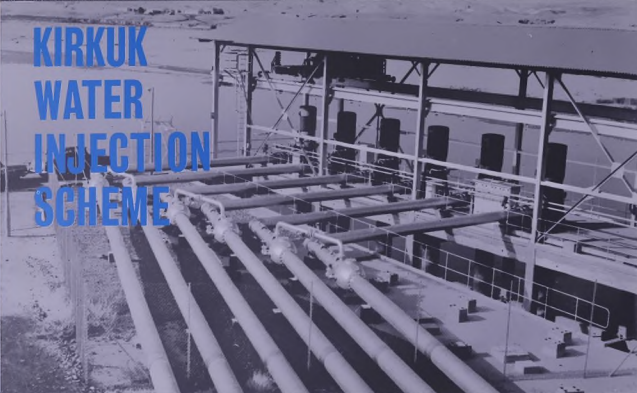
Of these 397 were employed on the pipeline and at Tripoli terminal, and 41 were on the strength of the General Manager and Chief Representative in Beirut. At the Company's Tripoli refinery there were 359 employees.

HOME OWNERSHIP

The Home Ownership Scheme, which is sponsored and mainly financed by the Company, maintained its popularity among employees and a further 69 houses were built or purchased during 1963, with an additional 11 under construction, bringing the total for the area since the Scheme's inception to 1,470.



KIRKUK WATER INJECTION SCHEME



1

The object of the Water Injection Scheme in Kirkuk - which is one of the biggest in the world - is to maintain the reservoir energy so that the oil flow to the surface continues, and thereby to improve the ultimate recovery of oil. Installations to provide an output of 43 million gallons of water a day were completed on the south bank of the Lesser Zab River, astride the Kirkuk structure, in 1961.

Water from the Lesser Zab, which is suitable for the purpose, is pumped to the highest point of a clarification plant whence it flows by gravity through the clarifiers, pressure filters and balance tanks to the suction of the main injection pumps and thence through pipelines to the injection wells.

At the river itself the pumphouse contains six electrically-driven vertical borehole type pumps, each capable of a throughput of 5,000 gallons a minute. Each pump is connected by a 26-inch pipeline to its associated clarifier unit. Associated with the clarifiers are 60 horizontal drum pressure sand filters, together with a chemical handling plant for the alum dosage of the water and chlorination of the treated water after filtration. At the main pump station three main gas turbine pumps, fuelled by natural gas from the Bai Hassan field, are each

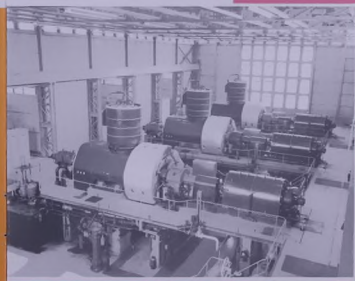
rated at 10,000 gallons a minute. Control of the plant is fully automatic and is governed by the water level in the clear water storage tanks. The river pumps, main injection pumps, gas turbines and ancillary plant are operated from a central control room. The distribution system consists of three 27-inch gravity mains connecting with seven injection wells, the completion depths of which were at points where complete loss of circulation occurred. During the first 18 months of operation, 524 million barrels of water, equivalent to 61½ million tons of stock tank oil, were injected, while 54 million tons of oil were produced from the reservoir. There was thus a net injection equivalent to 7½ million tons of oil. The average reservoir pressure increased by 24 pounds per square inch and the oil water contact in the injection area rose some 160 feet. It is planned to continue with the present rates of injection, and at the prevailing offtake rate the reservoir pressure will continue to increase. The Kirkuk Water Injection Scheme has now been in operation for over two years; it has proved very successful, and no unexpected reservoir behaviour has so far been experienced.



3



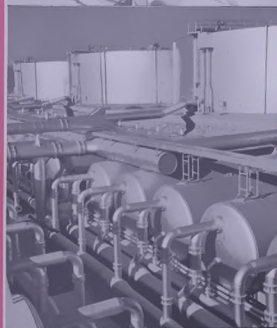
2



4



5

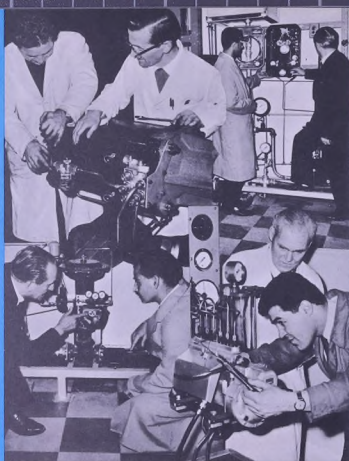
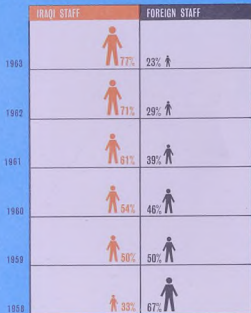


6

- 1 On the bank of the Zab River, the electrically driven pumps which take the water from the river
- 2 The water is pumped through 20-inch pipelines to the clarification plant
- 3 The main pump station and the central control for the water injection plant
- 4 The main gas turbine pumps. Fuelled by natural gas from the Bai Hassan field, each is rated at 10,000 gallons a minute
- 5 The clear water storage tanks and the banks of pressure filters
- 6 The clarification plant

PROMOTION AND TRAINING

In 1968 thirty-three per cent of the Companies' Specialist Staff were Iraqi, and by the end of 1963 it had risen to seventy-seven per cent. The Companies' programme for training and progressive promotion has resulted in a marked rise in the past few years in the number of Iraqis occupying senior posts in administrative and technical grades.



BASRAH PETROLEUM COMPANY LTD

THE OILFIELDS

The total production from the Basrah Petroleum Company's fields at Rumaila and Zubair was 12,676,017 tons, an increase of 3,834,133 tons over the figure for 1962.

Production by fields during the year was
 Rumaila 9,334,767 tons
 Zubair 3,341,250 tons

OIL EXPORTS

Exports by the Basrah Petroleum Company totalled 12,421,115 tons during the year. Of this total 3,484,084 tons were shipped in 252 tankers from the Khor al-Amaya offshore terminal, and 3,937,031 tons in 203 tankers from Fao terminal on the Shatt al Arab. In addition, 161,192 tons of crude were delivered to the Iraq Government's refinery at Muftiyah. There was no exploration or drilling activity in

the concession area during the year. However, exports of oil were encouraged during 1963 by an interim arrangement, reached in June, modifying the charges imposed by the Basrah Port Authority on oil exports.

PERSONNEL

Personnel employed by the Basrah Petroleum Company at the end of 1963 numbered 3,521. During the year the percentage of Iraqi staff employed on BPC operations was increased from 71 to 82. At the end of the year 192 Iraqi staff and 42 foreign staff were employed, in addition to 3,287 other employees. **HOME OWNERSHIP**
 The number of houses built or purchased for employees under the Home Ownership Scheme in the Basrah area rose during the year from 476 to 504.

HOME OWNERSHIP SCHEME

In eleven years 2,506 houses have been built or purchased for employees under the Home Ownership Scheme which was first introduced in 1953. Under this Scheme employees are encouraged, with Company guaranteed grants, to buy their own houses by repayment over a period of years.



KHOR AL-AMAYA TERMINAL

Basrah Petroleum Company's deep water loading point, known as Khor al-Amaya terminal, stands on steel legs in some 80 feet of water in the open sea of the Arabian Gulf about 12 miles from the mouth of the Shatt al Arab. This unique marine structure, planned and built by the Company at a cost of around £22 million, provides additional oil loading facilities to those of the Company's Fa'o terminal, where draught limitations and navigational

difficulties in the Shatt al Arab restrict the size of tankers that can be used.

Loading facilities at Khor al-Amaya enable two tankers berthed simultaneously to load at a combined rate of 8,000 tons of crude oil an hour. During the year, 252 tankers were loaded with 8,484,000 tons.

The oil is pumped to the terminal from the tank farm at Fa'o through two 32-inch concrete-encased pipelines buried in the sea bed. The loading of the tankers is from the centre island of the terminal through 12-inch flexible hoses suspended from counterbalanced loading booms, four to each berth, that are automatically luffed to respond to tanker movement. Loading is directed from a control room on the terminal which is connected by radio links with the control room at Fa'o. Both control centres are manned 24 hours a day.

The communications systems at the terminal, in addition to loading control, comprise two automatic telephone exchanges to serve the internal telephones and to provide inter-communication with the Fa'o civil system, five separate radio frequency channels, with two emergency radio links as standby in the event of power failure, an emergency shut-down tripping system, and a radio link operated by the Iraqi Ports Administration.

The terminal has its own electrical generating plant, distributing at 400 volts, fire-fighting equipment complete with foam compound storage, fresh water storage tanks with an emergency sea-water distillation plant, an air-conditioning plant and living accommodation for about 75 people. Its navigational aids include a flashing power beacon, lamps, red obstruction lights and special lighting for the berthing of tugs and for helicopter landings. Its meteorological instruments, including anemometers, barographs and thermographs, provide information not only on weather conditions but also on wind speeds and the heights of waves.

The terminal is manned by two crews, each working one week on and one week off and each divided into 12-hour shift teams. The personnel, who live in the Basrah area, travel the 68 miles from Basrah to Fa'o by coach and from Fa'o to the terminal by launch, the crew going off duty utilising the same transport for their return to Basrah. To ensure continuity, supervisory staff changes take place a few days later. Company personnel accommodated

at the terminal normally total 35 and, in addition, there are some 20 Iraqi Government personnel, including a Harbourmaster and an Oil Measurement Inspector. Accommodation, which is fully air-conditioned and furnished to Company standards, incorporates a large recreation and cinema hall and radio, television and games rooms. Fresh rations are received daily by launch and a week's supply of dry provisions and meat are held. Fresh water and fuel are supplied from the mainland on request and are carried by specially built Port Administration vessels. Also available as a means of transport is a helicopter which ferries personnel and urgent supplies.



1



2

1 Twin 12-inch flexible hoses suspended from one of the loading booms are connected to a tanker's storage tanks ready for oil to be pumped aboard. Two tankers berthed simultaneously can load at a combined rate of 8,000 tons an hour.

2 The industrial services area on the centre island with its eight loading booms, electrical generating plant, communications and administration control and maintenance services.

3 Catwalks link the two outer platforms with the main centre island.

4 For recording and fiscal purposes a metering station on the centre island keeps a check on the amount of oil loaded into tankers.

5 The crews who spend a week at a time on the terminal have fully air-conditioned living quarters on the accommodation island. Company and Government personnel normally total about 55 at any one time.

6 In addition to sea transport a link with the mainland is provided by a helicopter. Its landing platform also serves as a tug and launch mooring.

7 A tanker ready for loading at Khor al-Amaya.

5



4



6



7

MOSUL PETROLEUM COMPANY LTD

THE OILFIELDS

Production from the Mosul Petroleum Company's oilfields during 1963 amounted to 1,277,488 tons, a decrease of 25,666 tons, or two per cent, from the figure of 1962.

Production by fields during the year was

Ain Zafrah 1,129,320 tons

Butmah 149,168 tons

OIL EXPORTS

Shipments, all from Tripoli terminal, totalled 1,241,174 tons, while a further 34,930 tons went to IPC's Tripoli refinery.

There was no exploration or drilling in the

Mosul Petroleum Company's area during the year.

PERSONNEL

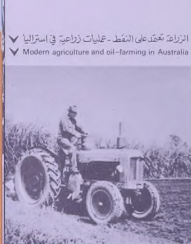
The personnel strength of the Mosul Petroleum Company was reduced from 938 at the end of 1962 to 824 during 1963. All personnel employed by this Company are Iraqi, 17 being in staff grades.

Due to the reduction in the number of personnel employed, the total of 71 houses previously built or purchased for employees under the Home Ownership Scheme remained unchanged during the year.





Shell's petro-chemical plant at Carrington ▲
 مغل شركة ظل للحكومات النفطية في كاريونجتون ▲



الزراعة تعتمد على النفط - عمليات زراعية في أستراليا ▲
 Modern agriculture and oil-farming in Australia ▲



Electronic computers are widely used in the oil industry ▲
 تستعمل الآلات الأساسية الإلكترونية على نطاق واسع في صناعة النفط ▲
 A new age in transport - a hovercraft fuelled by B.P. ▼
 إمدادات أحدثية - سوار (هوفركرافت) تزودها شركة "ب.ب" بالوقود ▼



The world's fastest car, powered by jet fuel ▲
 أسرع سيارة في العالم، وهي تستعمل وقود الطائرات ▲



تؤدي الأبحاث إلى اكتشاف استعمالات جديدة للنفط ▲
 Research discovers new applications for oil ▼



تزويد العوالم بالوقود في موانئ العالم ▲
 Ship bunkering in the world's harbours ▼



زيوت كسب المعدن في الأعمال الهندسية ▲
 Cutting oils in engineering ▼



Oil for electricity - a Canadian power station fuelled by Esso ▲
 النفط في خدمة الكهرباء - محطة توليد كهرباء في كندا تستعمل وقود شركة "إس.أو" ▲



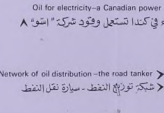
A Mobil filling station in Europe ▲
 إحدى محطات موبيل لتزويد في أوروبا ▲



Network of oil distribution - an oil train in Wales ▲
 توزيع النفط - قطار لنقل في مقاطعة ويلز ▲



توصيل الزيت إلى المنازل حتى خلال الشالج ▲
 Oil brought into the home in all weathers ▼



Network of oil distribution - the road tanker ▲
 شبكة توزيع النفط - سيارة نقل النفط ▼



In Paris a petroler is fuelled by Total >
 في باريس شركة "توتال" تزود سائجة نفطية بالوقود >



< Tankers cross world's trade routes - the tanker "Rigel" <
 أساطيل نقل النفط تتنقل بحظوظ العالم - ناقلة النفط "ريجل" <



مصب خود العمية

ان مركز بحري شركة نفط البصرة في المياه المحيطة المعروف بمصب خود العمية ، مشيه على اواعد اولاديه متخفيه في مياه عمها حول ٨٠ قدماً في عرض البحر في الخليج العربي على بعد حول ١٢ ميلا من مدخل مضيق العرب . وهذا المصب البحري القريب الذي صممه وبنده الشركة وبلغت تكلفته حول ٢٢ مليون جنيه استرليني يوفر وسائل تحميل اضافية الى وسائل تحميل النفط في مصب الشركة في الفاو حيث تحم مخازن المياه وبعض صمويات الملاحة الاخرى من حجم التلوث التي يمكن استهلاكها .



ان وسائل التحميل في خود العمية تمكن تحميل الناقلين واستيعاب في الوقت ذاته بمعدل ٨٠٠٠ طن من النفط الخام في الساعة . وله عمق تحميل ٢٥٢ ناقلة ٨٠٤٤٠٠٠٠ طن حول السنة . يصب النفط الى المصب من حظيرة الاحواض في الفاو حول البوين مغلفين بالكربوكريت مطووقين في ادر تفرطها ٢٢ انشا . ويجري تحميل التناولات من الحفرة الوسطى في المصب حول انايبس مرة من اطر ١٢ انشا معلقة باعدات التحميل . وتوجد اربعة من هذه الانابيب لكن مرسى ، وهي تتحرك اوتوماتيكياً حسب حركة الناقلات . اما مراقبة التحميل تجري من غرفة المراقبة في المصب ، وهي متصلة لاسلكياً مع غرفة المراقبة في الفاو . وبمعدل ايلولون في هذين العندين ٢٤ ساعة في اليوم .

تألف نظم المراقبة في المصب ، بالإضافة الى مراقبة التحميل ، من مركزين لثباتون الازوتوماتيكي ، تقدمه الثقلون الداخلية والاتصال بالخطوط المدنية في الصفاو ، وحصة خطوط لاسلكية مختلفة ، وضمان اصلاحيين للاتصال الاسلكي في حالة الطوارئ اذا تولف التيار الكهربائي ، وظام لايافح جريان النفط عند الطوارئ ، وخط اتصال لاسلكي تقدمه مصلحة الموانئ العراقية .

ولمصب له محطة توليد كهرباء خاصة به تزود الكهرباء بقوة ٤٠٠ فوات ، كان فيه اجهزة انذار حريق كاملة ، وصهاريج خزنها الماء القالب بالإضافة الى معمل لتطهير مياه البحر في حالة الطوارئ ، ومعمل لتكثيف الهواء ، واماكن سكن تشيع حول ٧٥ شخصاً . اما وسائل الملاحة في المصب فتشمل سفارة كهربائية يويش منقطع ، وصباح ، واورار حرا ، الدلالة على وجود طواقم ، واورار خاصة لسوا السباحات ووجوه طائرات المليكوتير . وتوجه في المصب أيضاً آلات خاصة بالارصاد الجوية تشمل مقاييس سرعة الرياح واتجاهها ، وآلات لرسم الضغط الجوي ، وآلات تسجيل الحرارة . وهذه الآلات توفر المعلومات لا عن احوال الطقس حسب ، بل كذلك عن سرعة الرياح وارتفاع الولوج .

تقوم بادارة المصب فرقان تعمل كل منها لمدة اسبوع ثم تقطع عن العمل في الاسبوع الذي يليه وهكذا دواليك . وكل فرقة مقسمة الى جهامين لعمال بالناوابة كل التي عشرة ساعة . والمستخدمون الذين يعملون في متعة البصرة يتلقون المسافة الباقية ٢٨ ميلا من البصرة الى الفاو في سيارات نقل الركاب الكبيرة ، ثم يعينون من الفاو الى المصب في وراوق تجارية ، ويستعمل الفرقة التي عملها في المصب وسائل النقل ذاتها للرجوع الى البصرة .

١ عربووان موان مزوجوان قطر ١٢ انشا معلقان مراقبة للتحميل ، وها متصلان بصهاريج بحري التفتيح تجهيزا لتفجح النفط الى الناقلات . يمكن تحميل الناقلين واستيعاب في ذات الوقت بمعدل عربووق يبلغ ٨٠٠٠ طن في الساعة .

٢ منطقة اعدادات الضخامة الواقعة على الجزيرة الوسطى وهي تحتوي على ٨ اعدات للتحميل ، ومعمل لتوليد الكهرباء ، ومركز مراقبة وصيانة المواصلات والادارة .

٣ المرات الصغيرة ترتبط الرصيفين الخارجيين مع الجزيرة الرئيسية الوسطى .

٣ وفقاً مع توصل العمل يجري استبدال العمل بين المرفئين بعد ذلك بضعة ايام . ويبلغ عدد المستحمين في المصب عدد ٣٥ شخصاً ، بالإضافة الى حوال ٢٠ موظفاً من موظفي الحكومة العراقية بما في ذلك ربابان الحرقا ومفتش لقياس كرات النفط . اما اماكن السكن فهي متكيفة الهواء ، كلها وبفرقة طاقاً لتستوعب الذي تبته الشركة ، وهي تحوي قاعة كبيرة لقرية النساء ، ورفق لقرينو والتفريغ والاعاب . ويريد المصب بيماً بالمحركات القاطرة بواسطة المراكب التجارية ، كما يحفظ في كميات من المكن الخاقة والمغوك تكمي لاسبوع كامل . كما يجري ارسال المياه العذبة والوقود من الشاطئ . عند الطلب في مراكب سبينة مخصصاً لهذا الغرض تابعة لمصلحة الموانئ . من بين وسائل المواصلات المتوفرة ايضاً طائرة ميكوتير لنقل المستحمين والفق المستجلب .

٤ تتوزع محطة قياس واقعة على الجزيرة الوسطى بطريقة كمية التفتيح المحملة على الناقلات وذلك لأغراض التسجيل والملاحة

٥ إن توافر الناقلات الذين يقصون اسبوعاً في المصب كل فصل . ويمكن في اماكن تكثيف الهواء في جزيرة الإسكان . وموظفو الشركة والحكومة العاملون على عبء الجزيرة يبلغون عادة حوالي ٦٥ شخصاً .

٦ بالإضافة إلى المواصلات البحرية يجري الاتصال مع الشاطية بواسطة قاعدة طائرات الهليكوبتر ، وهي تستعمل ايضاً لرسول المراسكيب الصغيرة .

٧ إحدى الناقلات وهي جاهزة لتحميل النفط في خود العمية .



الشركة نفط البصرة الكهربائية

لم تفرقة أمة عن طاعة تقياب أو حفر في منطقة الاحتياط خلال السنة . ولكن صادرات النفط وصدت حاداً لها خلال عام ١٩٦٣ في التسوية المالية التي حثت في شهر يوليو وصدت بموجب الرسوم التي تفرضها مصلحة موانئ البصرة على صادرات النفط .

المستخدمون

كان عدد المستخدمين في شركة نفط البصرة في نهاية عام ١٩٦٣ ٣,٤٢١ مستخدماً .

وقد ارتفعت نسبة الموظفين المتعاقبين العراقيين المستخدمين في عمليات شركة نفط البصرة من ٧٤ في المائة إلى ٨٢ في المائة . وكان عدد المستخدمين في نهاية السنة ١٩٦٢ موزعاً معافاً جغرافياً ٤٧٥ موزعاً معافاً آسيبياً ، بالإضافة إلى ٣,٢٨٧ مستخدماً آخر .

املاك المساكن

ارتفع عدد المنازل التي تم بناؤها أو شرائها للمستخدمين بموجب مشروع امتلاك المساكن في منطقة البصرة خلال السنة من ٤٧٦ منزلاً إلى ٥٠٤ منازل .

حقوق النفط

بلغ مجموع الانتاج من حقول شركة نفط البصرة في الرملة والزبير ١٢,٦٩٧,١١٧ طناً ، أي ما يزيد على الانتاج عام ١٩٦٢ ٣,٨٢٤,١٢٢ طناً .

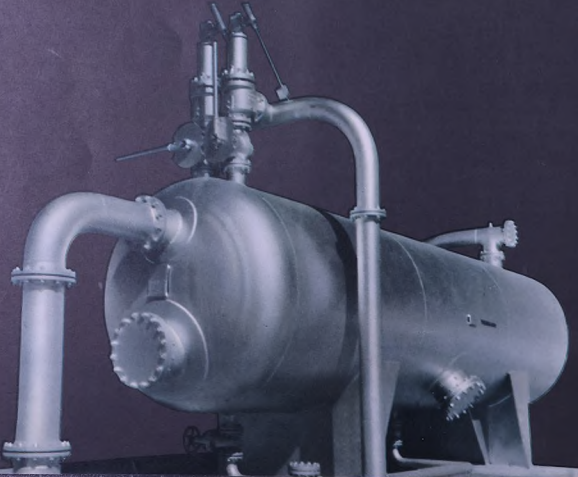
وكان انتاج الحقول خلال السنة كما يلي :

الرملة ٩,٣٣٤,٧٦٧ طناً
الزبير ٣,٣٥٢,٣٥٠ طناً

صادرات النفط

بلغ مجموع صادرات شركة نفط البصرة ١٢,٤٢١,١١٥ طناً خلال السنة . ومن هذا المجموع تم ٨٤,٠٨٤,٠٨٤ طناً في ٢٥٧ باخرة من مصب حوض الجبعية البحري و ٣١,٩٣٧,٠٣١ طناً في ٢٠٣ ناقلات من مصب الفلج على خط العرب .

وبالإضافة إلى ذلك أرسل ١٩٦,١٩٢ طناً من النفط الخام إلى مصلحة الحكومة العراقية في المنجبة .



التدريب والتدریب

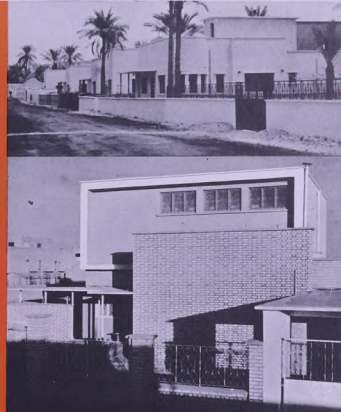
في عام ١٩٥٨ كان ثلاثون وثمانون في المائة من الموظفين المتدربين اختصاصيين في التكرير العراقيين ، وفي عام ١٩٦٣ كانت هذه النسبة قد ارتفعت إلى سبعة وستين في المائة . وقد أدى توزيع التكرير الخاص بالتدريب والتدريب المطورة إلى ارتفاع محيط عمل المصنوعات القلائد اللاميين في عدد الموظفين العراقيين الذين يشغلون مناصب عالية في الدورات التدريبية والإدارية والفنية .

	موظفون عراقيون	موظفون أجانب
١٩٦٣	٧٧%	٢٣%
١٩٦٢	٧١%	٢٩%
١٩٦١	٦١%	٣٩%
١٩٦٠	٥٤%	٤٦%
١٩٥٩	٥٠%	٥٠%
١٩٥٨	٣٣%	٦٧%



مشروع امتلاك المساكن

يتم بناء المنازل التي تم بناؤها أو شرائها للمستخدمين خلال أحد عشر عاماً بموجب مشروع امتلاك المساكن الذي ابتداء عام ١٩٥٣ إلى ١٩٦١ منازل . وهذا المشروع يشجع المستخدمين على شراء منازلهم بواسطة قروض تكتفيها الشركة ويستخدمها المستخدمون أنفسهم خلال عدد من السنين .



مشروع حقن الماء في كركوك



١ - مرافق العمل الأوتوماتيكية كليا ، وتحتد على مستوى الماء في مهابج حزن الماء التي . وتدار مضخات البئر ، ومضخات الحقن الرئيسية ، واطوريات الغازية ، والعامل المساعد من غرفة معالجة مركزية .

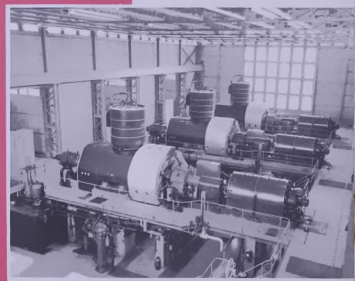
ان الغاية من مشروع حقن الماء في كركوك ، وهو من المصم المشاعين في العالم ، هي المحافظة على طاقة المنضوع لكي يستمر جريان النفط الى سطح الأرض ، ومن ثم بحسن استخراج النفط في النهاية .

وقد تم في عام ١٩٦١ بناء منشآت على صفة تير الزراب الصغير الخفيفة فوق تكوينات كركوك الصحيرية بمتكبا ترزيه ٤٣ مليون طن من الماء ، بوسا .

يضع الماء من تير الزراب الصغير ، وهو مناسب لغاية المطلوبة ، الى عمل لقطعة في معمل التصفية ، ومن ثم يجري بقوة الحادية خلال المضخات ، والرافعات المضخية ، ومضخات تعديل جريان الماء ، الى مضخات الحقن الرئيسية ، وبعد ذلك يجري في خطوط الانابيب الى آبار الحقن .

بعد التير نفسه يحتوي بمت الصبح على ست مضخات عويبة مدارية بالكهرباء ، لتستطيع كل منها سحب ٥.٠٠٠ غالون في الدقيقة . وكل مضخة متصلة بواسطة خط انابيب قطر ٢٠ انشا مع وحدة التصفية الخاصة بها . وتنتج مع وحدات التصفية ٢٠ رافعة لمبة ثقيلة ، بالإضافة الى معمل كياه في لغاية الماء ، مادة اللبنة والكالسيوم بعد تصفيته . وفي محطة الصبح الرئيسية توجد ثلاث مضخات طوريين غازي رئيسية ويلوها الغاز الطبيعي من حقل باي حسن ، وتقدر طاقة كل منها بـ ١٠.٠٠٠٠٠ غالون في الدقيقة .

لقد مضى أكثر من عامين على شروع عمليات مشروع حقن الماء في كركوك ، وقد اثبتت هذا المشروع بأنه ناجح جدا ، ولم تحصل لغاية الآن أية نتائج تير مستغرة في المستودعات .



- ١ عن صفة تير الزراب - المضخات الكهربائية التي لتسحب المياه من البئر .
- ٢ تصبغ للماء خلال أنابيب قطرها ٢٠ إنشا إلى معمل التصفية .
- ٣ محطة الصبح الرئيسية والزفانية المركزية لعمل حقن الماء .
- ٤ مضخات الطوريين الغازية الرئيسية ، وتكونها الغاز الطبيعي من حقل باي حسن ، وتقدر طاقة كل منها بعشرون ألف غالون في الدقيقة .
- ٥ مهابج حزن الماء المتني واراوحات الماء .
- ٦ معمل التصفية .



٢

٢

١

٦

الشركة العراقية للنفط الكبريتي

متعاقدين طرفين من ذوي الكفاءة . وقد ارتفعت نسبة الموظفين المتعاقدين العراقيين في نهاية السنة من ٩٨ في المائة في نهاية عام ١٩٦٢ الى ٧٥ في المائة .

وفي سوريا كان عدد المستخدمين في الشركة في نهاية عام ١٩٦٣ ، ٤,٩١١ مستخدماً ، بما في ذلك ٤٣ موظفاً متعلقاً إحصائياً فقط . أما في هذا المربع كان ٣٠,٦٦٦ مستخدماً يعملون في مختلف قطاعات الانابيب في سوريا ، و ١,٨٧٧ مستخدماً في حمص ، و ٩٩٩ مستخدماً في صيد باناس ، و ٤٩٥ مستخدماً في مكتب النقل الاطل في سوريا ، و دمشق .

وفي لبنان كان مجموع عدد المستخدمين في نهاية السنة ٧٨٧ مستخدماً ، بما في ذلك ٢٧ موظفاً متعلقاً إحصائياً فقط . ومن هذا المجموع كان ٣٨٧ مستخدماً يعملون على خط الانابيب وفي صيد طرابلس ، و ٤١٥ مستخدماً يعملون في مكتب المدير العام والنقل الاطل في بيروت . وكان ٣٥٩ مستخدماً يعملون في مصفاة الشركة في طرابلس .

امتلاك المساكن

استمر مشروع امتلاك المساكن القائم تحت رعاية الشركة ، والممول منها في الغالب ، حازماً على رفعة المستخدمين . وقد جرى بناء أو شراء ٦٩٠ وحدة إحصائية خلال عام ١٩٦٣ ، كما كان ١١ وحدة مترواً قيد البناء ، مما يجعل مجموع هذه المنطقة منذ انشاء المشروع ١,٤٧٠ وحدة .

بلغ انتاج النفط الخام من الحقل الثلاثة في كركوك وباي حسن و جهور ٤١,٦٣٣,٣١٧ طنًا ، وكان هذا الانتاج اقل من انتاج عام ١٩٦٢ بنسبة ٩٠,٣ في المائة .

وكان الانتاج من كل حقل خلال السنة كما يلي :

كركوك	٣٨,٧٨٧,٣٣٣ طنًا
باي حسن	٠٠,٧٨٧,١٤٤ طنًا
جهور	٠٢,٠٥٣,٨٤٠ طنًا

حقل النفط

انصر الحفر خلال السنة على تكوينات كركوك حيث انجز حفر سبع آبار كانت كلها منتجة . وهذه الآبار التي قامت بحفرها فرق عراقية انجزت بأسرع وقت محلي في العراق . وكان معدل عمقها ١,٦٢١ قدمًا ، وارتفعت مدة الحفر بين ثمانية ايام وتسعة عشر يومًا ، مما يجعل معدل حفر البئر الواحد لكل بئر من الآبار السبع اربعة عشر يومًا .

صادرات النفط

بلغت كميات النفط المصدرة من مجموع انتاج شركة نفط العراق ٢٤,٨٤٨,٥٧١ طنًا شحنت من الباسني ، سوريا ، و ١٣,٦١١,٠٦٤ طنًا من طرابلس ، لبنان ، وبالإضافة الى ذلك ارسل ١,٨٧٨,٨٤٤ طنًا في خط الانابيب الى مصفاة الحكومة في الدولة بالقرب من بغداد ، كما ان مصفاة الحكومية السورية في حمص استلمت ٨٦٦,٦٠٩ اطنان . وبلغت الكميات المرسله الى مصفاة كركوك نفط العراق في طرابلس ٣٨٦,٨٧٥ طنًا ، هذا بالإضافة الى ٣٤,٩٣٦ طنًا من النفط الخام من شركة نفط العراق . جرى تحميل ١٩٤ وحدة في صيد باناس ، و ١٤٤ وحدة في صيد طرابلس الذي تسلفه بالإضافة الى عام حلت ٥٥٢ وحدة في صيد طرابلس الذي تسلفه بالإضافة الى عام شركة نفط العراق ١,٦٤١,١٧٤ طنًا من شركة نفط الموصل .

وسائل التركيز

في معمل التركيز في كركوك جرى تحويل الوحدة رقم ١٠ ، التي كانت طاقتها ٢١٠,٠٠٠ برميل يوميًا الى وحدتين لازالة الغازات الصادرة طاقت كل منهما ٣٠٠,٠٠٠ برميل يوميًا . وقد انجزت هاتان الوحدتان وبدأت عملهما في مايو .

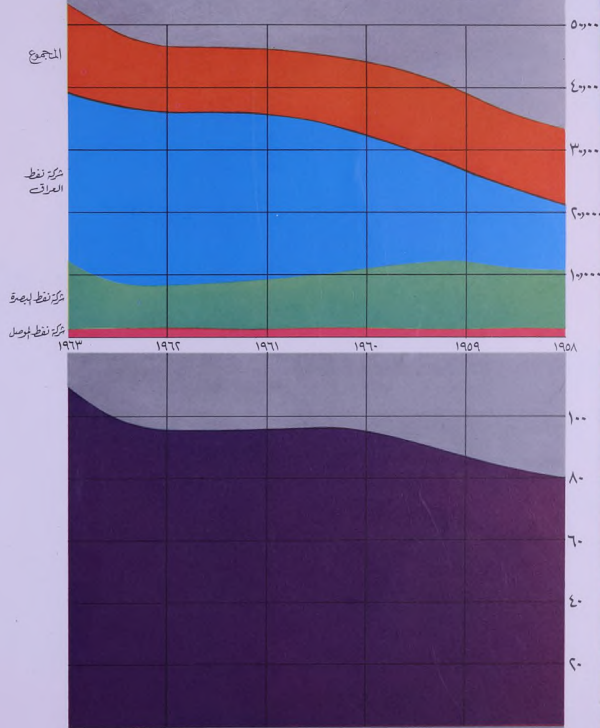
المستخدمين

كان عدد المستخدمين في شركة نفط العراق ، في العراق ، في آخر السنة ٧,٠٤٩ مستخدماً . ومن هذا العدد كان ٥,٠٠٩ يعملون في حقل النفط في مركزها الرئيسي في كركوك وفي محطة الصخ كركوك ، وبالإضافة الى ذلك كان ١,٥٨٨ مستخدماً يعملون في مختلف الانابيب الخارجي في العراق ، كما كان ٥٥٣ مستخدماً يعملون في مكاتب النقل الاطل للشركات نفط العراق وباصيرة والموصل الذي يقع مركزه الرئيسي في بغداد .

جرى تقديم مواصلات خلال السنة في روافع الشركة الذي يرمي الى استبدال الموظفين المتعاقدين الاجانب بموظفين

صادرات

النفط (آلاف الأطنان)

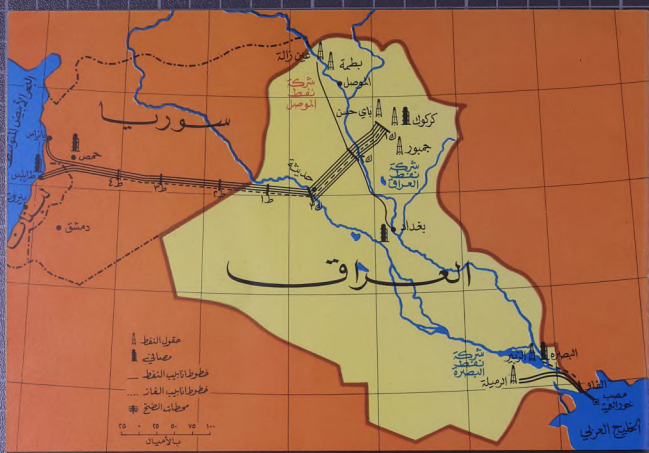
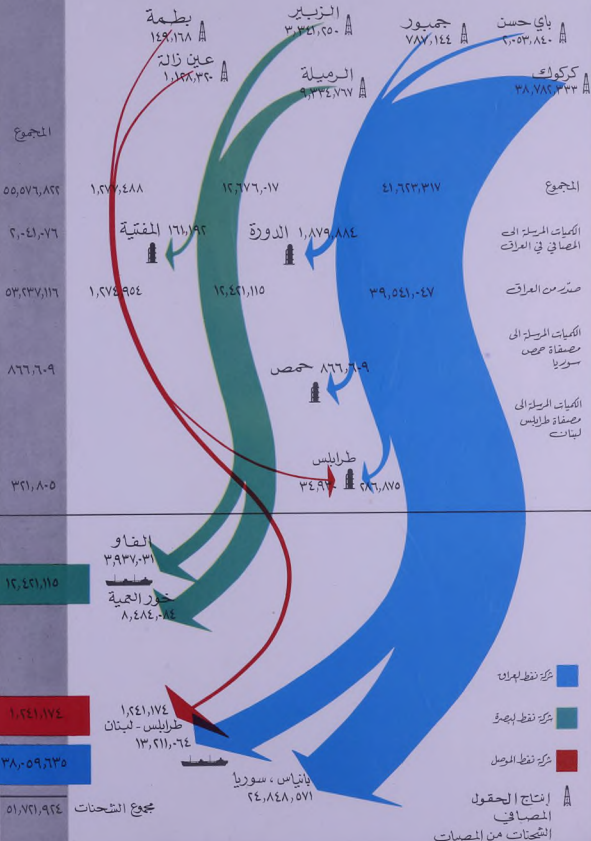


المبالغ المدفوعة

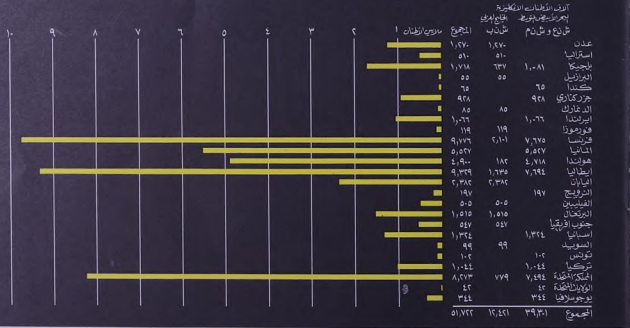
إلى حكومة العراق (بالديناريين العراقيين)



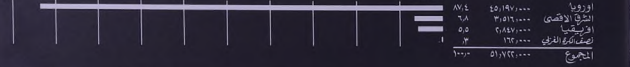
توزيع نفط العراق ١٩٦٣ (بالأطنان الإكبرية)



شحنات نفط العراق



مناطق الوصول العامة



استعراض لعام ١٩٦٣

اتصلت الشركات الثلاث العاملة في العراق عام ١٩٦٣ ما مجموعه ٥٥,٥٧١,٨٢٢ طنًا من النفط الخام، صدر منها ١١٦,٣٣٧,١١٦ طنًا، ذهب معظمها إلى أوروبا الغربية. أما في عام ١٩٦٢ فقد كان الإنتاج ٥٣,٢١٤,٥٣٧ طنًا والكميات الصادرة هي ٥٥,٩٣٧,٩٣١ طنًا.

ولد ظهر أثر الزيادات الصادرات في الإيرادات المدفوعة في الحكومة العراقية التي بلغت ١١٠,٠٤٥,٠٠٠ جنيه استرليني مقابل ٩٥,١٢٤,٠٠٠ جنيه استرليني عام ١٩٦٢.

ولد اجرت في العام الماضي اعمال اعادة بناء وتحسين وتجهيد وتوسيع وسائل الانتاج والتصدير، التي شرعت فيها شركة نفط العراق وشركة نفط الصيرة عام ١٩٥٨.

وفي الجنوب ابتدأت جمع عمليات تصعب المياه الصعبة في حور العبية الذي اجترته شركة نفط الصيرة. ولد ساعدت تسوية مرفئة جرت خلال السنة، ومدت رسوم شحن ميناء الصيرة لتفوسفة على صادرات النفط، على ارتفاع صادرات النفط عام ١٩٦٣ الى ١٢,٤٢١,١١٥ طنًا.

وارفعت الشحاحات من مصبات البحر الابيض المتوسط من ٣٦,٥١٠,٨٤٦ طنًا عام ١٩٦٢ الى ٣٩,٣٠٠,٧٩٨ طنًا. أما الارتفاع في انتاج شركة نفط العراق فقد مكته الى حد سا انخفاض نسبة ٣ في المائة في انتاج شركة نفط الموصل في هذه السنة.

وفي طرابلس (لبنان)، شرع عام ١٩٦٣ في تنفيذ الخطط التي وضعت في عام ١٩٦٢ لتجديد وتوسيع المعامل في مصفاة شركة نفط العراق، واستمرت اعمال اعادة البناء قائمة طوال السنة. ويشمل هذا المشروع بناء وحدة اعادة تشكيل بالهلمل المساعد طاقية ٤,٦٠٠ برميل يوميًا لإنتاج البزير ذي الارتفاع المرتفع وولوج الطائرات الثقيلة.

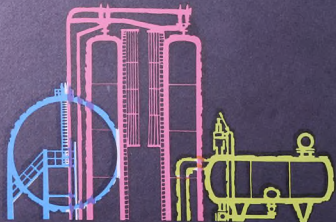
وارفعت نسبة الموظفين العراقيين المتعاقدين في الشركات الثلاث بنسبة ٧٧.٥ في المائة خلال السنة، وظل عدد الموظفين العراقيين المتعاقدين في الشركة البالغ ٦٢٩ ووظيفاً في نهاية السنة على مسا كان عليه في نهاية عام ١٩٦٢، ولكن عدد الموظفين المتعاقدين الاجانب نقص ٥٩ ووظيفاً. وكان مجموع عدد المستخدمين في

في الجنوب ابتدأت جمع عمليات تصعب المياه الصعبة في حور العبية الذي اجترته شركة نفط الصيرة. ولد ساعدت تسوية مرفئة جرت خلال السنة، ومدت رسوم شحن ميناء الصيرة لتفوسفة على صادرات النفط، على ارتفاع صادرات النفط عام ١٩٦٣ الى ١٢,٤٢١,١١٥ طنًا.

وارفعت الشحاحات من مصبات البحر الابيض المتوسط من ٣٦,٥١٠,٨٤٦ طنًا عام ١٩٦٢ الى ٣٩,٣٠٠,٧٩٨ طنًا. أما الارتفاع في انتاج شركة نفط العراق فقد مكته الى حد سا انخفاض نسبة ٣ في المائة في انتاج شركة نفط الموصل في هذه السنة.

وفي طرابلس (لبنان)، شرع عام ١٩٦٣ في تنفيذ الخطط التي وضعت في عام ١٩٦٢ لتجديد وتوسيع المعامل في مصفاة شركة نفط العراق، واستمرت اعمال اعادة البناء قائمة طوال السنة. ويشمل هذا المشروع بناء وحدة اعادة تشكيل بالهلمل المساعد طاقية ٤,٦٠٠ برميل يوميًا لإنتاج البزير ذي الارتفاع المرتفع وولوج الطائرات الثقيلة.

وارفعت نسبة الموظفين العراقيين المتعاقدين في الشركات الثلاث بنسبة ٧٧.٥ في المائة خلال السنة، وظل عدد الموظفين العراقيين المتعاقدين في الشركة البالغ ٦٢٩ ووظيفاً في نهاية السنة على مسا كان عليه في نهاية عام ١٩٦٢، ولكن عدد الموظفين المتعاقدين الاجانب نقص ٥٩ ووظيفاً. وكان مجموع عدد المستخدمين في



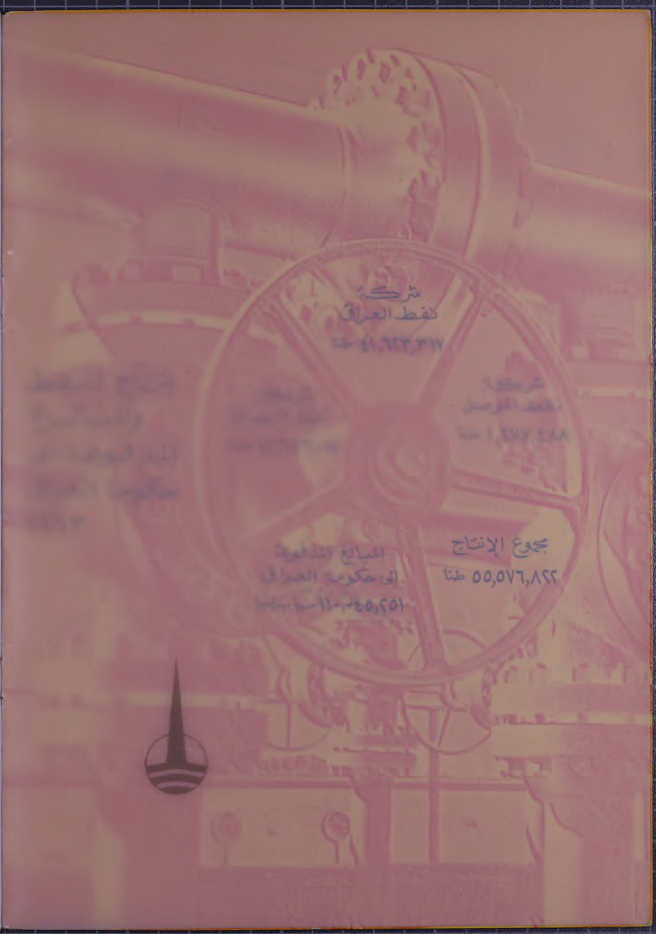
نفت العراق عام 1963



شركة نفط العراق المحدودة
شركة نفط البصرة المحدودة
شركة نفط الموصل المحدودة

الناشر: شركة نفط العراق المحدودة
٣٣ صفاة شارع تكوير - لندن

طبع في لندن - إنجلترا



شركة
نفط العراق
٣٧٧,٦٤٢ - ٤١

شركة
نفط البصرة
٤٧٧,٦٤٢ - ٤١

شركة
نفط الموصل
٤٧٧,٦٤٢ - ٤١

شركة
نفط الموصل
٤٧٧,٦٤٢ - ٤١

إنتاج
٤٧٧,٦٤٢ طناً
٤٧٧,٦٤٢ - ٤١



نفت العراق عام ١٩٦٣



شركة نفط العراق الحكومية

شركة نفط البصرة الحكومية

شركة نفط الموصل الحكومية

الشركت - شركة نفط العراق المتحدة
شركة نفط الكويت المتحدة

جميع الحقوق محفوظة



شركة
نفط العراق
٤١,٦٢٣,٣١٧ طنا

شركة
نفط البصرة
١٢,٦٧٦,٠١٧ طنا

شركة
نفط الموصل
١,٢٧٧,٤٨٨ طنا

إنتاج النفط
والمبالغ
المدفوعة الى
حكومة العراق
١٩٦٣

المبالغ المدفوعة
الى حكومة العراق
١١٠,٤٥,٢٥١ مئتيه ليليا

مجموع الإنتاج
٥٥,٥٧٦,٨٢٢ طنا



نفط
العراق
عام ١٩٦٣