

Қаданлына плана һ'эвтсалие шөхөле һ'эмшцмаэ'тиейэ

★★ Колхоз иро у сала 1965-а

Колхозван, механизатор у п'еманзидет колхознаве Лениня мар'саза һ'ой'ица Эпманзиеца с'ардеред қ'ар'ыта ПКТС 21-е дор'һеца плана һ'эвтсалиеца бе дел'аня шна қ'обу'рыца. Эманца Һ'ом'шцмаэ у р'осаредт х'во д'дымо х'абате, ваки колхоза ван нава һ'ой'ит салаца г'алаяи пешца һ'ар'е.

Сала пар ве колхозе жь һ'ор һ'ентеркоже 23—29 сентнер п'емб б'е стопа, б'е 3—4 сентнера жь сала 195-а зедотр. Ч'ыледт м'албабуна г'ойднетийе ве колхозеийе майин жь г'алаяи пешца чуца. Сала 1958-а колхозе б'ывае 6 милион манат п'амбэ ф'иротэ домыго.

Нава достаниед колхозеца эманце бригадеца д'елуата Советэ Т'ур'омб'идан Т'РСС Майран Г'азариван, Санаң Григориван у Гоһар Маргариван с'ар'ырае д'е д'аван, г'алаяи, Эманца же пешца бригада х'во жь һ'ор һ'ентеркоже 32—35 сентнер п'амбэ 35-а станция у һ'ой'ица шерта п'емш'анадына.

Колхоз б'уйе х'веце техникна м'ототийа зор. Наһа 30 трактор у 110 машинэ у һ'ащитте ве һ'ой'и. Сар ве техникна жь 70 механизатори зедотр д'ихоб'ан.

Вона бе руспяти қ'аданцыца плана һ'эвтсалие х'обитнеца. Колхозе г'ыл дано, м'албабуца һ'ор һ'ентеркоже 618 һ'ентаред ч'анд'ийаца п'амбэ 32 сентнер п'амбэ б'истини.

Колхозван у механизаторна б'ез яки г'ыл дано, ваки жь һ'ор һ'ентеркоже 500 һ'ентаред б'е ш'инц у г'арийа сала 1965-а 100—110 т'онна б'остане, ле жь һ'ор һ'ентеркоже 90 һ'ентаред културед г'ил'зар-б'остане 400—450 сентнера, а'м'ыдайна һ'ентаркоже 27 сентнера, ш'инц д'ита һ'ор ч'ел'кне б'ог'инию 2.600 килограмм. Нава һ'эвтсалиеца сар 200 һ'ен-

Рожка жь рожа з'ывестана сала 195-а ота қ'ордае ш'алыа ф'актора Эли д'оре кабинета директоре фабрика Г'евеийе һ'овар'иш'и'ем'аче вакоя у г'от:

—Эз д'ихаман һ'эвтсалиеца ч'ава п'ала б'охоб'ан. Т'эз'ае д'ыкым, ваки һ'ун х'абате б'дымо м'ан. Директор ве ота қ'орда ш'алыа ш'ер'и'е у г'от:

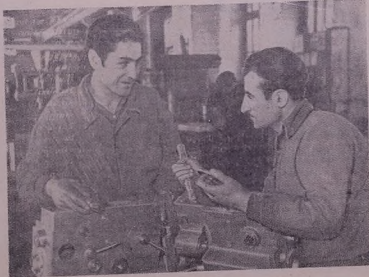
—Ваки то һ'ыдыно х'абате, б'ак'ате то г'арке ч'ава ш'арыт б'охоб'ан у нава х'абате ч'ег'ийаи ве һ'ой'и. То не ч'ег'ийаи итер'а? Б'оньне ш'аба директоре а'ва да:

—Эзе ч'ег'ийаи алт б'ыком у г'алам'ийа з'аватта х'во б'дымо х'абате, ваки аз һ'ини п'ешэ б'ам.

Һ'ашер бу п'ала фабрикне. П'алые э'во б'ор д'есте һ'остэ с'ах'об'ати. Э'во че жь һ'оста иш'инеи ве д'ял у д'яготе ве, с'оре Б'оваредэ рынд дурадым.

Һ'ашер д'о м'аба б'е д'ял у ш'ан х'оботи у норма һ'оста да у һ'остэ.

Рожке х'обат һ'ан невакни һ'эвт'убине бу у п'ала к'аре х'ва д'ыкым, ваки һ'ар'но м'але, эманца ком'н'ом д'астек'ерне у д'яч'на м'алед х'остэ у м'акте о'вана д'орге фабрикне'ва д'ардык'оти у д'яч'и с'ар г'ах'и ш'алые һ'ашер д'яч'и у иш'иньсине, ваки э'во плана х'ваца х'абате бе 120 салаца д'ед'ане. П'ала һ'ар'а д'яготе:



Ш'ылада: п'алед сеҗа б'ор'арыве ед заводе Ереванейо д'озг'оҗ-чемерейе бе наве Д'ерж'аньс'и П. Мурад'ян у В. Мкр'ч'ян һ'екайи наве бригада х'обатейо п'омустие б'уно.

Плана д'аранине зедэ д'ьдриньн

Завода Ай'руме д'е һ'ой'ица Ала-гердие б'она г'и'еспортна р'и'а һ'э'во у ч'ег'ив'на авай ковра һ'азыр д'яч'на. Коллективна же заводе д'анца д'о'социалистиче Ф'абрик'арийа у дек'о-социалистиче даранине һ'е сала д'ьдриньне а'в'ульи жь һ'ой'дэ з'утр б'эдымо.

П'алад з'аводейт п'ен Николай Г'ован'ийан, Владимир Агу'еван, Владимир Мар'иросиван, Николай Григориван планз б'ырина к'авар'ине сем'ойна а'в'ульи м'онокэ зу қ'аданцы у роже д'о нормед х'абате д'ьдриньне.

П'алад з'аводейт п'ен Николай Г'ован'ийан, Владимир Агу'еван, Владимир Мар'иросиван нормэ х'абата х'ой'е роже бе 145—150 салаца д'ьдриньн Н. Агу'еванш'ан.

Плана д'аранине зедэ д'ьдриньн

Завода Ай'руме д'е һ'ой'ица Ала-гердие б'она г'и'еспортна р'и'а һ'э'во у ч'ег'ив'на авай ковра һ'азыр д'яч'на. Коллективна же заводе д'анца д'о'социалистиче Ф'абрик'арийа у дек'о-социалистиче даранине һ'е сала д'ьдриньне а'в'ульи жь һ'ой'дэ з'утр б'эдымо.

П'алад з'аводейт п'ен Николай Г'ован'ийан, Владимир Агу'еван, Владимир Мар'иросиван, Николай Григориван планз б'ырина к'авар'ине сем'ойна а'в'ульи м'онокэ зу қ'аданцы у роже д'о нормед х'абате д'ьдриньне.

П'алад з'аводейт п'ен Николай Г'ован'ийан, Владимир Агу'еван, Владимир Мар'иросиван нормэ х'абата х'ой'е роже бе 145—150 салаца д'ьдриньн Н. Агу'еванш'ан.

ПАЛА ПЕШ

—Э'ф'ормт И'ашер. М'е б'са яки з'ем-бу, ваки э'ве фабрикде б'ибэ п'алае пеш.



К'ашара Э'ли

—Жь рожед х'обата Б'оварейо р'омли ч'ид сал д'орбаз б'уно. Э'во нава х'абата д'аранинеца қ'ал б'уйо

у буйэ а'й'ине һ'оста ш'өх'ле х'эв. Дирексана к'ом'эж п'алае фабрикаейе п'еш ш'аба б'ажаре Г'и'еспанна б'ырате. С'ант'ег'е, ваки о'манца п'алыа х'во б'дымо х'обата фабрикана һ'авар'аш'п'ег'ине. Һ'ашер жь нава ве коменда бу. Һ'э у'сулия нава ве г'алыт х'овш Һ'ат у э'ве х'ва-х'ва х'овра а' д'ыот:

—Че п'ала, г'ава х'обата м'ерыв пеш те о'имот'е'в'е. Д'овлетта м'о һ'ом'у м'аллал дайэ х'ост'ийна, м'о жь о'манца р'ид б'охоб'оти у рынд һ'и б'ак'ани.

Э'во в'ег'у'ри'и'а һ'ат у фабрикде д'яч'а г'анд х'абатот. П'алед х'вац'е д'аранине бе 130 салаца д'ьдриньне.

Рожке клубэ фабрикде бу иш'аватла п'еш'авот д'аранине һ'э'во б'овар'иде. Һ'ашер жь б'она х'абата х'войэ б'аш һ'об'ятномэ з'авотэ. Вах'те Һ'ир'ометномэ дано ве, а'ве г'от:

—Эз б'онш'арьм б'она валатэ х'во рынд б'охоб'ан. Э'во фабрикана һ'ов'ом'ил'п'ег'э'онэ б'ажаре Н'у. х'ег'а (РСС Адр'бешине) к'э'тыно д'яч'и ве г'ыл д'яч'и, ваки п'алыа д'ьдриньне жь һ'ой'дэ з'утр а' б'эдымо'в'инь. Эз с'о д'яч'и, ваки э'во нава жь э'ве п'алед х'войэ х'обате з'едэ у рынд б'эдымо.

ДЭСТЧЕХАНЕД РЕСПУБЛИКАЕДА

Хобетийед сеҗа р'адинасна-к'варта с'эф'ра л'а комбината Алагердиейо с'иф'ор'ки'миза. К'э'нон д'аше б'она п'алана һ'эвтсалие жь һ'ой'дэ з'утр б'эдыриван у р'аж-б'е рожа д'араньна с'эф'ра з'едэ д'яч'и. Вара жь һ'ой'дэ ш'ош рожа зу п'алана сем'ойна п'ешыа г'э'во ш'ар д'араньна с'эф'рае вай'е'бар'исе бе 11,9 салаца, д'е һ'и с'иф'оре к'атодие бе 16 салаца з'едэ б'уйо.

Завода Сп'итакейо п'онер жь һ'ой'дэ з'утр с'о'андт п'еш'анаца сем'ойна п'ешыа у жь п'алана д'рр 60 т'онна п'онер да. Оса жь п'алана р'оме иш'ившиа з'едэ һ'э'во ф'адыине.

Коллективна заводе борщар'и һ'ылда плана һ'эвтсалие д'е п'еш'аньна и'сал жь һ'ой'дэ ч'ар м'аха з'утр.

Модничине Арг'и'н'у'геде л'и'ш'о д'яч'и индустриени борщар'иде х'во б'она п'алана Һ'эвтсалие нава ш'аш салаца б'эдыриван. Нава жь һ'ой'дэ п'ешыа рожа з'утр п'алана сем'ойна п'ешыа ф'адыине. Жь п'алана д'рр һ'э'во һ'э'во метре кубичи о'манце ч'ег'ийа д'аранине.

Модничина с'оз дайэ һ'э'во и'еце м'оше п'алана п'ешыа б'эдыриван.

Коллективна моднед Ам'п'емэ жь һ'ой'дэ з'утр бе 104 салаца п'алана сем'ойна п'ешыа ф'адыин.

Коллективна д'естче х'ане борщар'иде һ'ылда п'алана и'з'ел'и м'алынокэ зу б'эдыриван.

Коллективна фабрика Г'ор'с'ейо т'рип'отаже бе л'озу'в'ица нава д'ьдротот: п'алана Һ'эвтсалие нава ш'аш салаца б'эдыриван. Э'ве жь һ'ой'дэ ш'аш рожа з'утр с'о'андт п'ешыа п'ешыа сем'ойна п'ешыа. Д'е'вса 398 һ'озар к'ори т'рип'отаж 402 һ'озар к'ори һ'э'во д'яч'и даине.

Най'ица Қ'ан'а'неда станция г'э'з'арьна автомашинна у с'об'льч'арьна техникне д'ест ч'еханьне г'э'з'арэ. Вара д'е с'ехед г'э'з'арьна.

Аккумуляторна у г'э'з'арэ з'авот д'ьдротот. Сеҗа бе автомашинна русьнайна машинна у г'э'з'арьныи жь в'абу'в'е.

Хобетийед ве д'естче х'ане г'э'з'арэ п'алана сем'ойна п'ешыа жь һ'ой'дэ ш'аш рожа з'утр б'эдыриван.

П'ана к'ы'ес'ийа сеҗа мар'ш'ета д'е комбината К'и'нов'э м'и'ч'ин'и д'е с'обед г'э'з'ар'ичи һ'ати х'обат'ынэе. И'ва сал у и'новкедэ вара с'обед с'обед к'ы'ес'ийа г'э'з'арэ ч'еханьне. О'манца һ'ат с'обед г'э'з'ар'ичи л'озу'в'ицаи һ'амб'а э'е к'они бе 30 салаца з'едэ (А'Т'Р).

Н'эуванотэ вэр'ни п'ак те хвэйкырьне

Колхоза гонде Мршашагата дь н'эуванотэ Хоуменберйне н'эуванотэ хвэйкырь сал бы сал пещиды дь. Вэра гэдэригата мээди дьти сэр эдэрхата наслотэ гондэуанотэ у аа жи сэр хвэйкырь у мээдиырына н'эуванотэ вэр'ни.

Сала нар ч'элохондэ ве колхозе бы сайа н'эу хвэйкырьне ж'э сэр ч'элохондэ докса 1.320 литрэдэ дьти сэр эдэрхата 2.060 литэ шир стидан у бы плане сэр 45 рина шир дь. Ч'элохондэ колхозе пещи В. Качатрайн, В. Герсейан, Г. Р'оуго у ч'элохондэ тайн г'эди данэ, воки сал шир'айина нар ч'элохондэ ю э хвэйкырьне бэгиныча 2.500 литрэ эдэр.

Нолхозеда г'эи мээтиге н'эуванотэ вэр'ни дьти. Н'эа ниди ч'э-

лок голок заиа. Голоые ван шине т'эмы у башкырида тейн хвэйкырьне. Ве хобэтеда тейн голокын Симэ Мамиконян, Офик Мадхасян у коромсодэ Мамеде Лого, Эуана бона хвэйкырьне голыкэ г'эи ж'э, алие саргергия колхозе п'эиш'эч стидань.

Колхозеда с'эидария г'эи данэ сэр хвэйкырьна голые ван ч'элохондэ, ед но ж'э, Навэна Ш'эмаге Мадхасян у коромсодэ Мамеде Лого, Эуана бона хвэйкырьне голыкэ г'эи ж'э, алие саргергия колхозе п'эиш'эч стидань.

Н'эуванотэ хвэйкырьед колхоза гонде Мршашагата наслотэ гондэуанотэ, воки сала 1959-а дьна ээф бэсылота н'эуванотэ бды у нохелан, воки н'эуванотэ вэр'ни т'элоф бэ.

Б. Гакобян.

АЧХИНА Г'ЭУВАНОТХВЭЙКЫРЬЕД КО БЬ КОМУНИСТЕ ДХЭБЭТЪН

Хобэтигед ферма н'эуванотэ колхоза нава Шалуван дь н'эуванотэ Ереванейэ Шалуван дьне 1-е Январе н'эуванотэ 23-е марта ж'э нар ч'элохондэ 1.000 килограмм шир стидань. Эва бэ 75 килограмм ж'э ии в'эде нар эдэригата. Плана фротэан шир довлоте йа семайша пещи ж'э в'эдо 15 рока у хатий эдэрдыне.

Н'эуванотэ хвэйкырьне к'этыно лане бона бэр нар сэд некэре хвэйкырига докса 127 сент-

нер гошт 1.097 сентнер шир у 389 килограмм н'эуванотэ пар, исал 140 сентнер гошт, 1.200 сентнер шир, 1.000 килограмм н'эуванотэ бдыи. Ч'элохонда созда ж'э нар ч'элохондэ 5.000 килограмм шир б'элодонь, де п'эвэна борцидар налдан бир'айидина нар позэе бэгиныча 4,5 килограмм.

Хобэтигед ферме нава н'эуванотэ у бригада хобэте коммунисте стидань.

(АТЭ).

Объектэд хэраке махлуэтигэй т'эээ

19-е марта сэр просента Стан дь Кироване объектэ хэраке махлуэтиге т'эээ-аваханьесторан вабу, йа но ж'э мет'эди хвэйкырьне дьхобэте у дьхобд шей автомат йова.

Безкэда эгэне хобэте те кер'э бона мисаркырына перагомеркэзия ПКТС у Совета министр ТРСС «Дарнода эва пещидабдын у п'экигэна хэраке махлуэтиге». Зутьре дь сона ховэне Кипон ве бэ хобэтигедэ бабоке-аваханьесторан в'эротэан бажер. Эв бабоке-аваханьесторана бона харьхына, аваханьесторана бона харьхына, аваханьесторана бона харьхына, аваханьесторана бона харьхына.

хано у бэкетэд бажер нифабриката ве назына. Вэра бэса ж'э харьхынажэ мээзи ве бэ кер'эриге.

Исал ве бэ хобэтигедэ харьхынажэ г'эуменчар йа помбидань ч'эунашэе п'эиэ Ал. М'асанян, йа ко нава дог'этиш'экеда ве долхи 700 марша бэса.

Н'эа Кированеда вако 40 харьхына, аваханьесторан у ед майнэ йова. Н'эуванотэ к'этыныча салэ юв ресеме ве б'эгиныча 300-а. Бэлае мшлорок мапат дьзгедэ автомат ве бэна достэжыне.

(АТЭ).

Мьфалэдред мэ дьньвисьн

АПАРАН

Бэ сайа хобэте хобэтигед ферме лезэ баш исал зайина на пез колхоза гонде Шап'эшьянеда вийн дорбэз бу. Вэра бона рока вэктэда й'эа дьти сэр эдэрхата 2 ринд мээтиге ноге аса кер'эи.

Ш'эмагед колхозе К'эмыло Эсед у Ростеме Урсэ г'эли дабуи, воки жи нар 100 мие аса 105 рока бэстыни.

Эуана эагына пез нэине хвэйда ринд данэ т'эушкырыне у жи нар 100 м 106 борх стидань. Эуана бэса жи г'эли данэ, воки сал ж'э нар ланэне 3,5 килограмм н'эу бэстыныча.

Б'эвэне Фарэ

Ж'э, кэриге пеза колхоза гонде С'эмор'эе ниди 250 нэу ланэ у бэрже ван н'эуванотэ саган.

Эуана зайина пезэ ма-

йин жи бэ т'элофбин дорбэз бэ фермеда нободария 24 с'эвэтиэ хатия т'эушкырьне.

Ве хобэтеда пещи шалаи М. Озман, М. Эмар, Ш. Керейн, у С. Қото, Эуана г'эли данэ, воки жи 100 м 105 бэрже бэстыни у т'элофбуи т'э б'эжына надыи.

Э'лихане Т'э'ло

ТАЛИН

Нолхоза гонде Ретай'эда гомьв'эи дест бэ хобэте чандына бэлае буйи. Механизаторед колхозе А. Сахянян, А. Малхасян, А. Мелконян у С. Айвазян бэ ч'экторо хвэйде валдын у п'эра жи бэ реэраша т'эошм дьр'эш'эшны. Рока т'эошм 10 в'эктар хвэйи хата вэпашыны.

Э'лте Мамо

Мала культураеда

Мала культураеда гонде Элогэе дь н'эуванотэ Апараи Исал хобэте хвэйкырьне сэр н'эуванотэ с'эвэтиэ с'эвэтиэ ПКТС XXI. Исал н'эуванотэ салед майнэ ве дьна ээф лексия у даклад ве бэна хвэйкырьне, ве б'эч'элохондэ эдэрхата 26 лексия у даклад бэна дьтинэ. Эв т'эмага н'эуванотэ ве ж'э п'эвар у пещидань дьр'эв'эи XXI бэ.

Исал тер'эа хатия дьтиге бэди т'эушкырьне эагидет п'эсэ у шэба. Йа ко салед дорбэз буйида нолд'эта т'эушкырьне. Бэ плана мэйи хобэте бэса жи тер'эа хатия дьтиге ч'эва вэктэ хобэте б'эч'элохондэ у бэса жи йа нава у п'эваре нава колхознаеда хобэтеда культуранейи ринд т'эушкырьне, колхозванар'эа газет

у коваре роже б'эхуны, дошгада н'эуванотэ гэр'ок т'эушкырьне, н'эуванотэ хвэйкырьне гэр'ок т'эушкырьне бэна м'эч'элохондэ пещидэ баш. Оса жи тер'эа хатия дьтиге голэк дьтигед спорте голэк шинар'эа т'эушкырьне.

Бона раст у в'элода мисаркырына ван п'эса, ниди йа нава хобэтигед мала культурае голэк мээзи данэ сазкырьне.

Н'эа мала культураеда дарнода эдэрхата ээв'этиэ ПКТС XXI вистэво хатия т'эушкырьне, дь к'эпэе дьтигама б'эч'эв'эи хатия н'эуванотэ чандынигед н'эуванотэ салэе алие дораньна на бэсылотэ мал'эбуна г'эидити, с'эуна социалистич'эски культурае у н'эуванотэуна ш'эмаг'эда.

Хатия т'эушкырьне агитэса ниди

Бригада мөкт'эбей дэранине

Мөкт'эба гонде Гег'энисте лэ н'эуванотэ Шалуван дь н'эуванотэ мээли д'эна сазкырьне бона хвэйкыря политтехникине ринд бэ т'эушкырьне. Мөкт'эба б'эи йа с'эвэтиэ бэна ж'э ч'эвар т'эушкырьне дорбэз дьтии, бэса жи дор'эв'эи кэбинетедэ физиога, дьнозага, бундэа эуана ш'эв'эу буйида дьтии.

Вэр ч'эид роже пещидэ мөкт'эбада ж'э, 55 шаг'эта бригада доранине хат'э т'эушкырьне у колхоза Бригад сэр Т'элохонда хатия т'эушкырьне, ед к'эпэе бэсэвтэжэ нах'эв'эшанди сэр хвэйида ко колхозе бона хвэйи бэсылаш'эш б'эч'эв'эи дьтии. Вэна в'эди в'эди кылда ниндэтар бостанэ п'эшинар'эа к'эга'а н'эуванотэ у бэса жи т'эушкырьне с'эвэтиэ т'эушкырьне у чанди. Жи хэлохондэ риндэа достэжыне хвэйи бэсылаш'эш б'эч'эв'эи дьтии.

тане памидова у п'эшинар'эа к'эвэр'эжэ дьтии.

Хэлохондэ н'эуванотэ к'этына нава ланэ у ж'э нава нар йане бона хвэй д'эна ээф бэси бэстыни. Эуана бэса жи хвэйкырьне нах'эв'эшанди сэр хвэйида рох мөкт'эба дьхобэтии.

Р. Товмасян

Дорбэзэ мөкт'эба Гег'энисте лэ н'эуванотэ Шалуван дьне.

Механизаторед колхоза гонде К'эво Б. Гомбидан, С'эуэдине Э'эур у С'эуэме С'эуэро роже пещи 18 гектар хвэйи чанди.

Колхозван Ордиэ М'эрас, Меминэе Ш'эиди у М'эрасе Ш'элол хатия чандына б'эч'элохонда пещи.

К'эроме Сиабэл

БОКТЕМБЕРИАН

Нолхоза гонде Ереванейэ хэраке н'эуванотэ колхозу н'эуванотэ бэстыныча, бэса жи баг'э эмиш у т'эрия бэшор дькэ у ж'э ф'эротэан эмиш к'эрае г'эди дьтии.

Ве нолхозеда дест бэ хобэте бэшыр'эиша баг'эд эмиш у т'эрия кырья. Ваг'э т'эрия ж'э нава хвэйи дорбэжыч'элохондэ м'эи б'эч'эв'эи дь б'эв'эи. Бригада № 2 па к'э Гурет Гом'эсийн сарк'эриге

де дькэ, хобэте хвэйи нава баг'эд эмиш у т'эрияда ниди к'эга кырья. Хобэтигед ве бригаде Усео Ал'моди, Зэрбэ С'эрдан, Завен Айвазян у г'элохондэ мээзи планэ хвэйи роже бэ 167 солфа дьр'эш'эшны.

К'эроме Ал'моди

ДЭСТ БЭ ЧАНДЫННЕ КЫР'ЭН

Совхоза Лусакерте лэ н'эуванотэ Аштаране дест бэ чандына б'эч'эв'эи ж'э. Механизатор Б. Хачатраян, О. Григорян, А. Гукас'эян нар йок ж'э т'эваторед хвэй роже 5-6 гектар хвэйи радьжэ.

Эуана г'эли данэ, воки т'эмагиныча хобэте чандыныча б'эч'эв'эи нава в'эди кылда у баш к'эга б'эси.

Э. С'эмио.

Дозора орт'амьлатил

РЕ БОНА НӨВР'АХӨРӨДНА ВӨКРЬИЭ

Вохте н'ышырына пьрсед сөрә ед валзте мь дь дөршөна нөвр'ахөрдэбэринед от'омьлатилед, форт'а ПКТС XXI башөд дь к'ыше лэчылна мьлсөрөнөдө курсэ сөмьлэчылдэ нөвр'ахөрдэ сөрү сөмьлэчылна тубунда орт'омьлатил, Б'юкмота Совете борг шөр'а'рине дькы бона сөмьлэчылна мь пьрсэ. Шө дэтиьа мь йөне дьдөтө ютөдөл вөлате мь бөр бь дөршөдөт рөвөне саба нөвр'ахөрдөдө дьрөвэ пьрсед орт'омьлатилей гьншгидла у э'амьлатил Б'юкмота Совете дөршөна дөхсалиьа Т'эфадэ эскьрией шымаь-этиьатилея (НАТО) Эв ютанна у э'амьлатил к'ышасына мьдла марге хатына пьншырыне.

Т'эфадэ Совете зуда дьнөд'инь, ваки пьрсед Б'юкмоте орт'а валзатда бь алик'арына хавр'ахөрдөдөн мь сөмьлэчылна у йьна дькына бьчыл, ваки дькына вөлате мь или к'арэ дөдө, ТРСС, ШАП, Ангилна у Франси хавр'а хайла бунэ дөршөвэ өн'өв'өчкына пьрсед от'омьлатилей гьншгидла бь шевурдонна министрэд шыкьлэд дөв у л'өвурдонна сөр'ак'өдэ Б'юкмота. Ютөдөл хуаьлө 30-е маргедэ бор бь дөршөдөл рөвөне Б'юкмота Совете дөршөвэ мь йөкдэ шабуна хьв э'ям дькы у йөманэ өч'ам дькы, ваки өв нөвр'өд шевурдон мь али к'арэ дөдө, тубундоу бьчыл. Иа к'а нөв'а нөв'р'адөрбэчкынед дөвлөт'лдэ нөв'ө, у мь али п'ак'арына т'өмөмийа н'але от'омьлатиле бьчыл. Шевурдонна министрэд шыкьлэд дөв. Иа к'ө төр'ө т'арыдо шыкьлэд. Иа мьдла Жьнедэ гьлэчылна мьч пьрсэ өн'өв'өчкы, ед к'э дөршөвэ Формлянеданы, мь рөрөмдэ Фөрмлянедэ бэр'шөмө Германияр'а у пьрсэ Вер'яинэ.

Мохлугутей э'длөйт'э т'өмөмийа дьнөдөдө бьчыл өмгөт'өр с'басыя Совете дь пьрсэ дөршөвэ нөв'р'ахөрдөнөдөл вөлатэд Рөваае у Рөхьлатидэ. Дөршөвэ фөрзөбуна хайлбуна ТРСС, ШАП, Ангилнае у Франсиадэ сөбэ гьзычылна шевурдонна министрэд шыкьлэд дө дьдө өч'ашө мьдла жи агентийа америкьней информэсон-Ассосийатэд Пресс, иа к'ө э'амьлатил Вашингтондө дь к'ыше, ваки нөв'р'ахөрдөнөдөл министрэ н'өсөб дьбөн «гьва пьншэ сөр р'я мь йөне, ваки н'өв'өчкэ бь фөзидэ орт'а Рөваае у Рөхьлатидэ пьрсэ Германиядэ кь тупике дөрхьк».

Мохлугутейа вөлатэд дөршөвэ ншнэдлэйт'ашькэ мөмө дьдө сөвө жи э'амьлатил Б'юкмота Совете дөршөвэ сөддэ Влока шымаь-этиьатилей (НАТО) эь сьрдыа, иа к'э 2-е апрелэ Вашингтондө вөбуьа.

Ве э'амьлатилдэ те готыне: «Эм или илары гьлэчыл асбунькына мьч мьчидэл, ед к'ө дькыри лэч'бөзидэ сьп'ль'кыри у «шөре сөр» бьчыл сөмьлэчылна, йане жи мь э'ине бьчыл мь э'ине гьлэчыл сьп'ль'кы бьчыл». Вөлатэ мь э'амьлатилей НАТО дькы сөр р'я дькынына н'але от'омьлатиле бьчылны, дост жи мь с'басыя

агресия бьч'пшыны, йа к'ө э'в с'юкэ нава дөр салэд буйина хөрдэ дөрбэд дькы у йа к'э гьншгидлө дөршөмө э'са, гьва гьлөвэ н'өфсэл дькырө бөгьниэ н'өдөмө йөзөри гьлөвэ. Мь н'өдөдэ Б'юкмота Совете дьса пьрсэ лөшдэ дькынына, ваки н'өдөмөчкыне гьредил дөршөвэ н'өдөмөчкынед орт'а вөлатэд к'э дькынына мана НАТО-е у дөвлөтэд к'э дькынына пьдэа Фөдэративнае Вэр'яинэ г'өф'ицэ хьвөчкыри нава н'өкжэнэданы ТРСС у вөлатэд сөмьлэчылна майил ль Европ'эдэ. Мөв'а т'өвөий вөлате мь пьрсэ лөшдэ дькынына шөврэ мьчидэд майил асбуныл, ед к'ө дькыри фөдэративнае э'длөдэ бөхөф бьчыл.

Газета Италияе «Унита» дьдө к'ыше фөрзөбуна э'амьлатилей советие дөршөвэ сөенэ НАТО-а у дьнөв'өчкэ «Т'эфадэ Совете бь «с'басыя н'өв'өчкы дьдэ, ваки бьчылнына хавр'ахөрдөвэ дөвлөтэ у э'длөдэ хьвөчкына».

БАТМИШКЫРНА ХАНИНГИНА РЕАКСИОН ТИБЕТАДА

Шьма'тэ чин бь һере сөсрэд дькы н'өма хайина, йа к'ө дькэст бь г'өмөждарийа агентэд империялистие у чинайшыйа дьнана Тибетей э' законн вөлтэр йинь. Тибет п'аличкэ ч'ишө мөзэлэ, йа к'ө дькэ'ва алиэ Республикна Чинстанэ Шьма'тэе мьнүб-рөвөне.

Орт'а Б'юкмота Чинстанэ у дьнана Тибетей э'в ишдэ һөла сала 1951 фьинш'енсар хатэ дөмөчкыне. Йа к'э ч'өт'э дьбөн өст'иьа р'ие бөдэ дөвлөдэ Тибетей (рөрөфа мьчидэд Тибетей 1.200 п'азэр мөзөвэ) автономна вөнө мьлати-к'өбө. Вона сазырына н'айгьлэ Тибетей э'в автономна мөчэ сьрэдэ сала 1956-е юмьлөдө г'ьдэдрөк дьдөтө һат сазырыне бь сьр'адийа дьдэл-ләме (сөрг'арө Тибетей э'ей р'яниэ). Ле реакционерэд Тибетей э'д к'ө аргутына вөлатэд дөршөв'рэ хатэбуь гьведанэ, бь в'өв ч'ур'ийа шөкьлө сазырына автономна д'т'өр'бөиды у дөршөвэ мь йөкдэ дьфькьны, ваки Тибетей э'е Чинстанэ батп'окьны. Дьнөмдэд шыма'тэ Тибетей э'д ишдэ шөдэ-ш'длөдла бьнэдэд сьп'ль'кыри т'өпкьны у э'в һин дькыри, ваки гьдэч хьр'ьб, к'өпчылнэ н'э'длөдэ мьчидэ. Мьчидэ жи вөлатэд дөршөвэ бь ч'өлкэ мөзэл сьп'ль' дьст'эдны у сьп'ль' дьсегэ мана б'юкмоты сөр п'арөскөрд Ордыя Чинстаней э'д мьчидэ-азадарө кьрич.

Шьма'тэ Тибетей э'д к'арьмөд реакционерейа мьчөтөд н'айьдэ. И'р'ынгьна шыма'тэ Тибетей э'хьмьлэбешаркьл у йөв'нэчт'хөв'ийнэд р'өв'өчкына гьчөк'ар дькы у бь сөбөи йинийа мь йөкдө, ваки жи н'ире мьчидэныэ азэбэн, у з'ин Б'этан бь э'арийа пьншэ Тибет'дэ һөв'у. Ве э'амьө н'өкжэ Чинстанэ п'арөскөрд Ордыя шыма'тэ-азадарө бь алик'арийа бьнэдэд Тибетей э'д мьчидэ э'д бьнэдэ ханна батмишкыры.

Пьрсэд хт'ина п'уч бьчыл. Батмишкына ханна мь али демократизьскынара Тибетей э'д пеп дьчүзуйна шыма'тэ мь бьчыл.

С. Герман

Хроника искусства



Ав. Исханяиан
Шьма'тэ'ейн Бр. Рухияниан.

ШЬВАТА ШЕВРА ИНСТИТУТЕЙЭ ОДМИЕ КОЛХОЗЕДА

Сара б'юч'ндэ йа к'өч'ка культурайэ колхозэ нава Ленинь дь м'ор'өв'эна н'өб'ниэ э'мьнэцие бь сөснэ фьрөв'өр йа шевра б'ишөвей институтэ экономика у т'өшикьлэчылна мал'юбна гьдөитийа э'мьлөв'өчкындэ РСС Эрмьнэцианэ.

Директорэе институтэ Ар'эшчэ Аргуняиан шыват вөктөр у д'а м'өшө фөрзөбуна хөв'р'э шөкьлөчылна хөв'ятинэд өлм у дөрөчанэ колхозейа практик бьна бьнэч'эчылна дөрөчанийа хөбэтэ т'өмөрн у ньм'эчылна хөв'ятинэийа продуктна мал'юбна гьдөитийа.

Шьва'тэ шевра э'имне бь мь йөкдөвэ н'өв'өчкына, ваки бонэ дькылэд к'ө хатына хьондө ч'ача аниат хатына хьондөчкыне рьзултатэд ван лэч'ыш'өв'өчкына, ед к'э хөв'ятинэд институтэе шьдөрчөне у сөрвөч'итийа гьрөдө колхозеда дөрбэчкынына. Рухышт'идьдэ хатын бьчистьна дькылэд кандидат б'ишэд экономикне Рубен Даниел'ед мь т'өма «Т'өшикьлэчыл у н'өв'эит'эчылна хөбэтэ колхозэ нава Лениньдэ» сөрвөч'ө шьдөрчөна институтэе сэдьдө колхозеда Б'гия Маргарийа «Нормалькына хөбэтэ нава хьвөч'өв'өчкыри у н'өв'эв'нэчт'хөв'ийнэ колхозеда», аспирант институтэ Карлен Т'уман'ийан «Хөв'ятинэе вөд'ө хөбэтэ у бьнэч'эчылна э'ф'ективн'өйа мь колхозеда».

Нава дькылэдэ э'а экономикна н'өв'өчкыне пеп'анинэд конкур'итэ кылыне дьбөнчэ т'өшикьлэчылна, нормькыри у н'өв'эч'ит'эчылна хөбэтэ дьдэ бь рационализэ хөв'ятинэе вөд'ө хөбэтэ.

Дө дькылэдэ дөст б'п'өв'г'ах'астына фьк'ра бь у хөв'ятинэд дөв'эрт'эе министрэе мал'юбна гьдөитийа РСС Эрмьнэцианэ П. Абраһамйон у э'д мейян.

армонна вөбу. Виставан хатыно данине шыкьлэд өв'өр'өлд ед шыкьл'өшөд өв'өр'ө н'айы манур.



Бекасе н'але н'өв'эчылна Шькөл е некөл'г'арэ Х. Исханяианн.



Жь э'мьре майн рөжө Шькөл'е А. Авестиян

ЛЕНИНАН УГ'ИОВ Н 3

Рөшад дьт' көварэ «Ленин уг'иов» № 3 бь сөрөчанна баш С. Томасяиан. — Бона пеп'ашьна хөбэтэ идэсөлөгөйт' г'өв'өв' Баг'дасар'ян-Йөнбуна мөзөв. — И'р'ынгьна «Ишпа и д'а й'өв'эчкыне» орт'омьлатиле Мөв'раб'ян. — Хастына өч'ар, Манусяиан. — Экономикна вөлт'ө капиталистие сала 1958-а. Бь т'өм'өчкэ г'өв'ө. Б. Саркисов. — С'карде бьчыл бь н'өс'аб'ычылна т'ө г'өв'ө.

Колхоз республикней пеп'аньданы. — Р'я к'аг'с'аршөн йа баш.

Пьрсэд экономикна мал'юбна гьдөитийа. А. Киркөс'ян. — Шьлө Б'юкмота вөлт'өмөкьр'өйиш'я. Абраһамйон — Ахькид пеп'ань'кьрич.

Редатор МИРОЕ БСД

Адреса редакцие: Ереван совет

Карийр Банжкы № 41. Телефон

редактор-2-52-41, к'аг'те шабдэр

-2-83-80, сөрвөч'өд н'ара-2-07-78