



SAU
338.09538
AL-TAQ
MAR 1988

المملكة العربية السعودية
الهيئة الملكية للجيبيل وبنبع
الإدارة العامة لمشروع الجيبيل

التقرير ربع السنوي للتنمية الاقتصادية

العدد الثامن

مدينة الجيبيل الصناعية : رجب ١٤٠٨ هـ



شبكة الأنابيب في مصنع الشركة الوطنية للغازات الصناعية بمدينة الجيبيل الصناعية

٥٨٦٥٩٩٨٠

SAI
328 0428
AL-THQ

CENTRE FOR ARAB GULF STUDIES

UNIVERSITY OF EXETER

18 OCT 1988

الأنشطة الرئيسية



تشير الإحصائيات النهائية إلى أن النمو السكاني في مدينة الجبيل الصناعية لعام ١٩٨٧ ارتفع بنسبة ٥٪ تقريباً عن العام الماضي .. فيما صاحب ذلك زيادة في نسبة العائلات السعودية .

وسجلت خلال الثلاثة أشهر الماضية تطورات إستثمارية في جميع القطاعات .. فقد تقدم المصنع السعودي لرماد الصودا بطلب لتخصيص موقع له في منطقة الصناعات الثانوية لإشياء مصنع لإنتاج كربونات الصودا .. فيما بدأت (١٤) مؤسسة تجارية جديدة مزاولة أعمالها في المدينة .

وفي هذا العدد نتواصل المحدث عن الفرص والحوافز التي تقدمها حكومة المملكة العربية السعودية للمستثمر في المجال الصناعي، وهذا الجزء خاص بالمستثمرين من الشركات التضامنية .

● **التطور التجاري**
بدأت أربع عشر مؤسسة جديدة أعمالها التجارية خلال الثلاثة أشهر الماضية

● دلت نتائج المسح الميداني التي تم إجراؤه على الأفعال التجارية في مدينة الجبيل الصناعية .. أن معظم المستثمرين الذين نجحوا في نشاطاتهم التجارية هم من أولئك الذين تتوفر لديهم الخبرة الكاملة، ومن تتوفر لديهم موارد مالية كافية .

● **تطور المنطقة السكنية**
أكتسبت (٢١٧) وحدة سكنية جديدة في مختلف أحياء المنطقة السكنية لتواكب النمو السكاني المتزايد في مدينة الجبيل الصناعية .

● تشير الإحصائيات السكانية لعام ١٩٨٧ إن عدد سكان مدينة الجبيل الصناعية (٣.٠٠٠) نسمة وذلك بزيادة ٥٪ عن العام الماضي بالرغم من الانخفاض المتوقع في القوي العاملة اللازمة للشوارع الإشتائية بعد أن أكتسبت التجهيزات الأساسية، في حين زادت نسبة العائلات السعودية ١٧٪ .

(من اليمين مكنس إجهاد مطلوب الصيانة) صودرة صيدية مصنع إنتاج بيوتال الثاير، الأثرى للمصنع لشركة (إين ورمز) حظير لتفكيك الجبيل هوامبي، إن مصنع بتركيما، منتظر عام لإعداد طرقات حي القاتير .

● **الصناعات الأساسية**

أنهت شركة مصفاة بترولين / شل عمليات الصيانة الدورية لصفاتها لهذا العام .. في الوقت الذي سجلت فيه رقماً قياسياً جديد في مجال السلامة إذ بلغ مجموع ساعات عمل موظفيها حتى ديسمبر الماضي (٢.٠٠٠.٠٠٠) ساعة بدون إصابات مقفدة .

● حققت شركة سايك رقماً قياسياً في إنتاجها وأرباحها خلال عام ١٩٨٧ حيث أنتجت مصانعها الأربعة عشر بمنتجات الجبيل الصناعية حوالي (١٠) مليون طن خلال العام الماضي بمصافي أرباح قدرها واحد بليون (١.٠٠٠.٠٠٠.٠٠٠) ريال سعودي .

● أكتسبت ٨٩٪ من أعمال الإشتابات لمصنع الشركة السعودية للأوبية للبروكيميائيات (ابن زهر) لإنتاج مادة بيوتال الأثير الثلاثي المثلي وأصبح المصنع جاهزاً للإختبار والتشغيل التجريبي .

● **الصناعات الأخرى**
من المتوقع أن يبدأ تشغيل المصنع السعودي لرماد الصودا في أوائل عام ١٩٩٠ لإنتاج (١.٠٠٠.٠٠٠) طن سنوياً من كربونات الصوديوم .

● بلغ عدد الشركات التي تعمل في تصنيع فولاذ الإشتابات في مدينة الجبيل الصناعية ثلاث شركات وهي (المصنع العربي لتشكيل المعادن، ومصنع هياكل الصلب ومنتجات الصلب المتقدمة، وشركة بلهلي السعودية للصناعات الثقيلة) .

مقدمة

الصناعة

الصناعات الأساسية :

| الرتبة الحالي | العدد |
|-----------------------------|-------|
| في مرحلة التشغيل | ١٤ |
| تحت الإنشاء | ١ |
| في مرحلة التخطيط والتصميم | ١ |
| المجموع | ١٦ |
| مشروع يجري العمل في توسيعها | ٣ |

منتجات سابك تفوز أسواق العالم

فازت أرباح الشركة السعودية للصناعات الأساسية (سابك) من (٢٤٣) مليون ريال سعودي عام ١٩٨٦ إلى (١٠٠٠٠٠٠٠٠) واحد بلون ريال عام ١٩٨٧ .. وبلغت إيرادات المبيعات خلال عام ١٩٨٧ حوالي ثمانية بلايين ريال مقابل ٣.٧ بلايين ريال خلال عام ١٩٨٦ .

وقد نسبت الشركة تلك الإنجازات التي تعكس تصاعداً كبيراً في عمليات الشركة الإنتاجية والتسويقية إلى التحسين الواضح في إمكانيات التسويق وزيادة الإنتاج بالإضافة إلى الزيادة العالمية في أسعار البتروكيماويات .

ومن ناحية أخرى أعلنت سابك إن إجمالي إنتاج مجتمعات الشركة خلال ١٩٨٧ بلغ ٩ ملايين و٧٦٦ ألفاً و٨٠٠ طن من سائر المنتجات، مقابل ٧.٦ مليون طن في عام ١٩٨٦ .. فيما بدأ الإنتاج بمصنع الشركة الوطنية للأسمدة الكيماوية (ابن البطران)، وزيادة الطاقة الإنتاجية في المرافق الثلاث عشر الأخرى .

أما بالنسبة للتسويق فقد أقامت شركة (سابك) أربعة عشر (١٤) مستودعاً جديداً في تسع دول، وذلك لزيادة حجم التخزين وتوسيع خدماتها، لتصل منتجات (سابك) إلى أكثر من (٧٠) دولة .

ويقدر حجم رأس المال المستثمر في الخمس عشرة صناعة الأولى بنحو (٥٨) بليون ريال سعودي .

إستغلال الأراضي :
مساحة الأرض القابلة للإيجار ٢.٧٢٠ هكتار

مساحة الأرض التي تم تاجرها
حتى الآن للصناعات العاملة ١.٨٩٧ هكتار

النسبة المشغلة للأراضي الموزعة ٧٠٪

مصنع (ابن زهر) يبدأ الإنتاج قريبا

تستعد الشركة السعودية الأروبية للبتروكيماويات (ابن زهر) لتشغيل مصنعها الجديد بمدينة الجبيل الصناعية في أواخر عام ١٩٨٨ بعد إكمال ٩٨٪ من أعمال الإنشاءات .

وفي خلال الثلاثة أشهر الماضية قامت فرق الإنشاءات المتخصصة بتوصيل واختيار شبكة التبريد بمياه البحر، وشبكة مياه الشرب ذات الدوائر المغلقة، وكذلك أجهزة غاز الوقود والهواء الخاصة بالآلات وال مصنع . فيما شافر الخط الجديد لأتابيب البيوتن - الذي يربط مصنع (ابن زهر) مع مجمع غاز المصيبة التابع لشركة أرامكو والذي يبعد حوالي ٧ كيلو مترا إلى الجنوب - على الإنكماش ومن المقرر أن يبدأ التشغيل التجريبي للمصنع خلال الأسابيع القليلة القادمة .

وتقدر الطاقة الإنتاجية لمصنع (ابن زهر) بحوالي ٥٠٠ ألف طن/ سنوياً من بيوتال الأثير الثلاثي الشبلي التي تضاف إلى البنزين الخاص بتشغيل السيارات والآلات الإحتراق بدلاً من مادة الرصاص السامة .

والجدير بالذكر ان الشركة السعودية الأروبية للبتروكيماويات (ابن زهر) شركة تضامنية عملاقة لشركة (سابك) وشركة (ستنا أوي) من فيلندا، و(أكوفيل) من إيطاليا، والشركة العربية للإستثمارات البترولية (البيكروب) .

مصفاة بترومين / شل تنتهي من أعمال الصيانة الدورية لعام ١٩٨٨

حسب برنامج الصيانة المقرر للقيام بأعمال الصيانة الإعتيادية أسانفت مصفاة بترومين / شل عملياتها العادية بعد ترفيق دام برمين تم خلالها فحص ونظافة جميع المعدات الرئيسية بالمصفاة، بالإضافة إلى تغيير العامل المساعد بوحدة التكسير بالهيدروجين، ووحدة التهديب والمعالجة، ووحدة تصنيع الهيدروجين، ووحدة إزالة الكبريت، وتغيير رأس منخدة مصنع الكبريت، التي تطلب إستعمال رافعة حمولة (٤٠٠) طن بلنراج طولها (١٤٣) متر .

وتحقق نجاح هذه العمليات في الوقت المحدد لها بفضل جهود الأبندي العاملة وإشراف الجهاز الإداري والفني بالشركة . وخلال ذلك قامت الشركة بحشد قوى عمالة إضافية تزيد على (١٠٠٠٠) عامل تقريباً .

وبمشاركة المهندسين والفنيين السعوديين تمت إعادة تركيب وإستعمال المعدات الميكانيكية، وفحصيد صمامات التنفيس وتغيير أتابيب المبادلات الحرارية بواسطة شركات صاندة ومؤسسات صناعية في الجبيل والدمام .

والجدير بالذكر ان عدد العاملين بمصفاة بترومين / شل يبلغ حالياً (٧٨٤) وتشكل نسبة المواطنين السعوديين أكثر من (٨٥)٪ .

(أعلى) عملية إزالة الترسبات المخلفات لجيل الحرارة في وحدة تصنيع الهيدروجين في مصفاة بترومين بمدينة الجبيل الصناعية. (أسفل) أعمال الصيانة في منطقة تكسير الهيدروجين .



الصناعات الأخرى

| الوضع الحالي | الصناعات القائمة | الصناعات المساندة والمخيفة |
|---------------------------|------------------|----------------------------|
| في مرحلة التشغيل | ١ | ٦٤ |
| في مرحلة الإنشاء | - | ٧ |
| في مرحلة التخطيط والتصميم | ٥ | ١٥ |
| صناعات مقترحة | ٦ | ١ |
| المجموع | ١٢ | ٨٧ |

حجم رأس المال المستثمر

(٤٧١) مليون ريال (١,٢٣٥) مليون ريال

المؤسسات المعتمدة

١٩٦ مئكتار ٢٦٣ مئكتار

إستغلال الأرض

٢٢ مئكتار ١٩٨ مئكتار

مساحة الأراضي القابلة للإيجار

حتى الآن ٧٥٪

النسبة المئوية للأراضي المخصصة

الصنع السعودي لرمادالصدوا

بمحل عام ١٩٩٠ بدأ تشغيل المصنع السعودي لرماد الصودا في منطقة الصناعات الثابتة بمدينة الجبيل الصناعية لإنتاج كربونات الصودا أو المعروف باسم (رماد الصودا) اللامتابة الذي يستعمل بشكل واسع في صناعة الزجاج ومصانع اللاصقة وكماذة كيميائية لمعالجة المياه . ويعتبر المصنع السعودي لرماد الصودا المصنع الوحيد من نوعه في المملكة العربية السعودية ودول الخليج العربي.

وتعتبر الصودا الكاوية والغاز الطبيعي المواد الخام الرئيسية لإنتاج رماد الصودا (اللامتابة). وتقوم الشركة السعودية للبتروكيماويات (سودف) بإنتاج الصودا الكاوية .. وتبلغ الطاقة الإنتاجية للمصنع السعودي لرماد الصودا (١٠٠٠٠) طن سنوياً سيخصص ٥٪ من الإنتاج للإستخدام المحلي ويصدر الباقي إلى دول الخليج والأسواق العالمية .

الفرص والحوافز للمستثمرين في المجال الصناعي

استعرضنا في العدد الثاني الفرص والحوافز التي تقدمها حكومتنا الرشيدة للمستثمرين في المجال الصناعي من الشركات الواعدة . وستتوالى في هذا العدد الفرص والحوافز لتشجيعه إستثمار رأس المال الأجنبي على شكل مشروع تضامنية في مجال الصناعات السعودية .

عندما أنشأت المملكة العربية السعودية مدنتي الجبيل وينبع الصناعيتين .. لتبدأ في تنفيذ برنامجهما الفوج لإنتاج (٥٪) من الطلب العالمي على البتروكيماويات . كان من سياسة حكومتنا الرشيدة ولتحقيق أهدافها لجعل المملكة إحدى المراكز الصناعية العالمية الأساسية في تصنيع المنتجات البتروكيماوية والوصول بها إلى العالمية التي سبقتها في هذا المجال .. لتمضي ومعاناة مراحل تقنية متقدمة رأت المملكة الإستفادة من الخبرات شركتها الذين سبقها في هذا المجال . تمضي ومعاناة شركات مثل الهولندية ، والكمون، ومضويشي، وغيرها من كوريات الشركات العالمية التي أسهمت في عدد من الصناعات الأساسية في المملكة .

عندما تنتظر أن تجتذبة الحكومة السعودية من التضامن مع الشركات الأجنبية في المجال الصناعي ؟

إن أهم أهداف الخطة التنموية الرابعة في بناء قاعدة إقتصادية وصناعية وطنية قوية لتخفيف الإقتصاد على إنتاج وتصدير النفط الخام، ونقل التقنية، حيث يعتبر قيام حكومة سعودية اجنبية تضامنية واحداً من أهم وأعظم الوسائل لنقل التقنية والمهارات والخبرات الإدارية، حيث إننا نريد أن نشعر بالثقة من المعلومات والخبرة التقنية كما إننا لا نشعر بالثقة من الإتراف والله، كما ذكر معالي وزير البترول والثروة المعدنية ووزير التخطيط والتجارة ونائب رئيس الهيئة الملكية للجبيل وينبع الأستاذ /هشام ناظر .

ورداً على سؤال من المؤملات التي تسألها الحكومة السعودية عن تلك الشركات العالمية المتضامنة . قال معالي :

مؤيد تشجع بعض الشركات العالمية الكبيرة العاملة في مدينة الجبيل الصناعية (من طلي منها شركة كيميويات بيرتن السعودية المحدودة لشركة الجبيل) بشركة إنتاج البترول البري بولي إيثيلين، شركة أيبا السعودية (المصنع السعودي للبتروكيماويات وشركة أيبا) إنتاج القنوات الناعمة وشركة الصودات الكاوية العالمية، إنتاج الشركة البتروكيماويات (سودف) وشركة وينبع شركة بايثان) إنتاج جليكول الكبريت والبريلي ثين، شركة مسافت وينبع / (ترومين وشركة شل الهولندية) مستخدمات البتروكيماوية.

في حين أن مايقرب من ثلث الشركات العاملة في الصناعات الثابتة والمساندة والخفيفة في شركات تضامنية عالية . ولكن يبقى سؤال هام .. وهو : ماهي الأسباب التي دعت الكثير من الشركات العالمية إلى الإستثمار في مدينة الجبيل الصناعية ؟

بالطبع إن الغالبية المادية في السبب الأساسي، حيث اقتنعت كل واحدة من تلك الشركات العالمية بأن قيام صناعات جديدة في المدينة سيكون أمراً مجزياً، وحساب أقل رقم يمكن تقديره كعائد متوقع فإنهم قد أخذوا في الإعتبار الحوافز التشجيعية المالية التي تمنحها المملكة للمستثمرين، وفترة الإلغاء الضريبي لمدة عشر سنوات، والتحويل بدون أرباح، وحرية تحويل رأس المال والأرباح التي خارج المملكة . كما أن الكثير قد جذبهم توفير الرقود والمواد الخام وأسعارها التنافسية .

ويجانب تلك الإعتبارات فإن الشركات الأجنبية على علم تام بتوفر الإستقرار السياسي بالمملكة ومقومات التجارة الحرة وعدم وجود مشاكل العمالة . أضف إلى ذلك الزايات الخاصة التي تتمتع بها مدينة الجبيل الصناعية، من حيث التجهيزات الأساسية والمواني



مصانع فولاذ الإنشاءات في مدينة الجبيل الصناعية

المصنع العربي لتشكيل المعادن

يقدم المصنع العربي لتشكيل المعادن في الوقت الحاضر بتصنيع ١٤٥ طن من الصناعات الفولاذية لهياكل لإنشاءات المصنع المختلط للطاقة ومشروع عملية المياه المالحة تنظفة عسير بجنوب المملكة العربية السعودية .

وقد صممت في المصنع (١٨) قنطرة فولاذية ترن كل منها ١٠ طن، وأربعة هياكل وزن كل منها ٢٦ طن لدعم وحدات سخانات المياه المالحة . بالإضافة إلى ذلك يقوم المصنع بنقل وتحميل الكمية المطلوبة إلى موقع المشروع على ساحل البحر الأحمر عبر طرق سريعة تربط على ٢٠٠٠٠ كيلو متر .

وقد قامت شركة المصنع العربي لتشكيل المعادن بتطوير (٣٠٠٠٠) طن من الصناعات الفولاذية للصناعات الأساسية في مدينة الجبيل الصناعية .. على سبيل المثال شركات (صدف) و (ابن حيان) و (ابن البيطار) . وتعتبر شركة المصنع العربي لتشكيل المعادن شركة سعودية . . . /

(مسلك بسلفر) التجارب النهائية لعماد سخان الماء الملح الفاسر ومشروع مياه التحلية في منطقة صير التي يجهزها في المصنع العربي لتشكيل المعادن قبل شحنها إلى الموقع (مسلك بسنج) واجهة مصنع نيبون - كوكان (طرق) حلويات النصف في شركة بيليلي السعودية .



شركة بيليلي السعودية للصناعات الثقيلة

أنشأت شركة بيليلي إثنين من أفران تكسير الأتيتن تابعة لشركة بتروكيميا الأمر الذي يسرع الطاقة الإنتاجية لمصنع الأتيتن بزيادة قدرها (١٥٠٠٠٠) طن سنوياً .

كما قامت الشركة بتصنيع الأوعية والمبدلات الحرارية لمصنع البيرولي سيترين الذي يجري حالياً تشغيله التجريبي التي تبلغ طاقتها الإنتاجية ١٠٠ ألف طن سنوياً . كما قامت الشركة أيضاً ببناء جميع الأعمدة لمصنع البيرولين (١) التابع لشركة (بتروكيميا) الذي اكتمل حديثاً .

وشركة بيليلي السعودية هي شركة تضامنية بين شركة بيليلي (الإيطالية) ومؤسسة سيف (السعودية) ، ويعتبر مصنع الشركة بالجبيل الذي أنتج عام ١٩٨٣ وبشكل مساحة قدرها (١٥٠٠٠٠) متر مربع أكبر مصنع من نوعه في الشرق الأوسط .

مصنع هياكل ومتنوعات الصلب المتنوعة

يعتبر مصنع هياكل ومتنوعات الصلب المتنوعة أول مصنع من نوعه من بقاء في مدينة الجبيل الصناعية، ولا زال المصنع يحتفظ بمزجه التميز ونغم مرور سبع سنوات على إنشائه، وخلال تلك الفترة قام المصنع بإنتاج أكثر من (٤٤٠٠٠) طن من الهياكل والأوعية الفولاذية .

يملك هذا المصنع شركة نيبون كوكان العربية وهي شركة تضامنية لمركبة التجارة والتنمية العربية السعودية وشركة نيبون كوكان اليابانية .

وتعمل شركة نيبون كوكان حالياً على الانتهاء من الكميات الخاصة بأحد الطلقات الرئيسية لتوفير الهياكل الفولاذية لمحطة الطاقة الكهربائية لمدينة القرية التابعة للشركة السعودية الموحدة للكهرباء بالمنطقة الشرقية ، كما تقدم الشركة أيضاً بتصنيع بكرات لف الأنابيب لمحطة الطاقة ومحطة المياه التابعة للمؤسسة العامة لتحلية المياه المالحة وتنظفة عسير بجنوب المملكة، وقد تلقت الشركة مؤخرًا طلبات لتصنيع صهاريج تخزين الزيت الخام في بنج .



الشركات الأجنبية المتضامنة مع الشركات السعودية في مدينة الجبيل الصناعية

الشركات التضامنية الرئيسية

| أمريكا | أوروبا والشرق الأقصى |
|---------------|------------------------------|
| اكسن | شل البولندية (هولندا) |
| شل | هاري ستاجر (المملكة المتحدة) |
| سلايس | ديكروف اند ومان (المانيا) |
| تكساس إيسنتون | ستاوي (فلندا) |
| هوني ويل | إكفويل (أيطاليا) |
| أميرن | بيليلي (إيطاليا) |
| دوسر | سبستيا اسبائول (اسبانيا) |
| فلكان | ميتسوبيشي (اليابان) |
| بكتل | تاوان فيركايزر (تاوان) |
| ماكلياند | لاكي فوب (كوريا) |

يجب أن نذكرنا من رجال الأعمال الناجحين في بلادهم ومن تتوفر لديهم مستوى عال من الثقافة في مجال نشاطهم وأن يكونوا من ذوي الخبرات الواسعة ومن هم جديرون بالإحترام وبتعاون بالأمانة . وأردف معاليه قائلاً: يجب أن يتوفر فيه القدرة والإستعداد والرغبة في التكيف مع تقاليد وعادات مجتمعنا التي وما تشكف في جوانب هامة من تلك التي تعارضها مجتمعاتهم . كما ينبغي أن يكونوا على إستعداد لتقبل الضائقات المحتملة التي يطرأ عليها أي عمل تجاري تماماً مما يتوقع لهم إتساق الفوائد والأرباح الوفيرة الناتجة لهم في المملكة العربية السعودية .

ودعا معاليه الشركات الصناعية الأجنبية التي تتوفر لديها مثل تلك الإمكانيات أن تدرس بعناية موضوع قيام الشركات التضامنية مع الشركة السعودية المناسبة لإنشاء مؤسسات صناعية في مدينتي الجبيل وينبع الصناعيتين، وإن مجال التروكيمياويات الوسيطة التي تهتم به كل من الولايات المتحدة واليابان بشكل متزايد يعتبر على وجه الخصوص مجالاً خصياً للتطور ويسر البيئة الكلية أو أي من قطاعات الملكة العربية السعودية في الخارج أن توفر المعلومات اللازمة من الكيفية التي يتم بها قيام شركة تضامنية صناعية .

شبكات تجميع النفايات ومعالجتها

شبكة متكاملة للتخلص من النفايات

رغم أن معالجة النفايات والتخلص منها من الأمور المهمة للمحافظة على البيئة من التلوث .. ونظراً للحاجة لهذه الخدمات في مدينة الجبيل الصناعية للتخلص من الكميات الهائلة من النفايات الصناعية، ونظراً لإهتمام الهيئة الملكية بالمحافظة على نظافة المياه وحماية البيئة .. فقد فرضت هذه العادلات الصعبة إنشاء شبكة منفصلة لتجميع ومعالجة مياه الجاري الصعبة والصناعية. وأسقطت أيضاً الإستفادة القصوى من مياه الجاري العادية في ري أعمال البستنة والتشجير والتخلص من النفايات الصلبة تحت ظل اجراءات صحية صارمة .

وقد نتج عن ذلك إنشاء شبكة متكاملة للتخلص من النفايات ومعالجتها بطريقة فعالة واقتصادية ويأتي قدر ممكن من الحظائر على الصفة العامة وتثريت البيئة .



مياه الجاري الصناعية

تنتج مصانع مدينة الجبيل الصناعية أثناء تشغيلها أشكالاً متعددة من مياه الجاري .. وقد يحتوي إناء مليء بمياه الجاري مثلأ على حمضيات وقلويات وأجسام عالقة وتزيوت مستحلبة ومعادن مذابة وثقيلة . كما توجد تلك المواد أيضاً بدرجة أقل في المياه المتركة الفائضة من الجهات المختلفة بالمنطقة الصناعية كمساحات الخزانات ومناطق التحميل مثلأ .

والتخلص من مياه الجاري الصناعية فقد تم إنشاء شبكة خاصة لتجميع ومعالجة كجزء من التجهيزات الأساسية الهامة بالمنطقة الصناعية بمدينة الجبيل الصناعية . وقبل دخول مياه الجاري لهذه الشبكة يجب مراعاة تطابق المعايير المحدودة لتصريف مياه الجاري وذلك لتفادي من دخول النفايات التي يمكن معالجتها بشكل فعال وتجنب إتلاف مرافق المعالجة وشبكة التجميع ذاتها . ولذا فإنه ينبغي على المصانع القيام بإجراء معالجة مسبقة للنفايات التي لا تتطابق مع المعايير الأثرية للتصريف .

أما مياه الجاري الصناعية الثابتة للمعالجة فيتم ضخها الى وحدة المعالجة التي تقع في الركن الجنوبي الغربي من المنطقة الصناعية حيث تمر بست مراحل مختلفة للمعالجة، بدءاً من إزالة الأجسام الصلبة والزيوت ومروراً بالمعالجة البيولوجية ثم الترشيع والعلاج بالأوزون وأخيراً تطهيرها بالكورين

ويتم أولاً تخزين المياه المعالجة التي تضخ بواسطة شبكة أنابيب الري المطورة تحت الأرض لري أعمال البستنة والتشجير بالمنطقة الصناعية ويتم التخلص من الرواسب الطينية التي ينزح منها الماء في موقع منطقة الردم الصحي بالديبة .

أحد المنشآت بقرم يشغل حماد إحدى محطات ضخ مياه الجاري الصناعية.

مياه الجاري الصحية

لقد تم أيضاً إنشاء شبكة منفصلة لخدمة المنطقة الصناعية حيث تقوم بتجميع ونقل مياه الجاري الصحية الى وحدة المعالجة الرئيسية بالديبة .. التي تبعد عدة كيلو مترات وإتجاه غرب المدينة . وتوجد حول المنطقة السكنية أنابيب ومضخات أخرى تقوم بنقل مياه الجاري المنزلية الى وحدة المعالجة الرئيسية .

وتمر معالجة مياه الجاري بعدة مراحل تنتهي بمعالجة كيميوية حديثة منها في ذلك مثل مياه الجاري الصناعية، وبعد ذلك يتم إستخدام المياه المعالجة في أعمال الري .

النفايات الصلبة

هناك أشكال عديدة من النفايات الصلبة في مدينة الجبيل الصناعية تتكون أساساً من النفايات الصناعية والنفايات المنزلية ومخلفات الإشاعات .. ولكي يتم التخلص من هذه النفايات فيمكن تصنيفها الى مواد جامدة ومواد قابلة للتحويل ومواد خطرة .

ومهما كان نوعها فإن النفايات الصلبة تحفظ وتجمع بأفضل الطرق الصحية الفعالة .. ومن ثم يتم نقلها الى منطقة الردم الصحي على بعد ١٠ كيلو متر غرب المنطقة الصناعية التي تستخدمها أيضاً بلدة الجبيل والمناطق السكنية المجاورة لها .

أما الأسلوب العلمي المبررس المستخدم بمنطقة الردم الصحي بمدينة الجبيل الصناعية يشمل مواقع إزالال خاصة مبطنة بطبقة غشائية ينفذ منها الماء لتجميع ما يتم تصفيته من النفايات التي أُنشئت خصيصاً لإستيعاب النفايات الخطرة والنفايات القابلة للتحلل .

ويتم إلقاء النفايات غير الخطرة القابلة للتحلل الصحي في منطقة الإزالال الخاصة بها وتغطي بطبقة من الرمال بإرتفاع متر عن السطح . أما النفايات الجامدة فتتعبث في موقع التخلص الخاص بها وتغطي بكمية قليلة من المواد الطبيعية، في حين يمكن الإستفادة من النفايات الهامدة التي تصلح لإشاعات الطرق والرميات .



مركز الرقابة بالهجزان الآلي في وحدة معالجة المياه الجاري الصعبة بمدينة الجبيل الصناعية

النفايات الخطرة

يتم تخزين النفايات الخطرة وأغلبها مخلفات للتجارب الصناعية، وتحفظ تحت رقابة مشددة في منطقة خاصة في الردم الصحي .

والجدير بالذكر إن الشركة الوطنية للمحافظة على البيئة قد فعلت شوطاً كبيراً في إعداد الخطط اللازمة لإنشاء وحدة لتكرير مخلفات النفايات الخطرة والتخلص منها بالطرق الصحية، ومن المتوقع أن تقوم الشركة بمعالجة حوالي ٥٠ الى ١٠٠ طن يومياً من النفايات الناتجة ليس من صناعات مدينة الجبيل الصناعية لحسب، بل أيضاً المصانع الأخرى في المنطقة .

وسيمت تشغيل وحدة المعالجة وفقاً لمطابق دقيقة فيما يتعلق بالمسألة والبيئة، وقد سسم الشروع في عملاتنت المساعدة في توفير البيئة الصحية . وهو ملتزم به مدينة الجبيل الصناعية حالياً، والذي يعد الفضل الأكبر منه الى برنامح التخلص من النفايات التي خطط بصمم وحدة معالجة ومليمة .

المرافق التجارية

| الوضع الحالي | بملاط | مطاعم | تجارة بالتقاضي | مرافق مالية | مكاتب | خدمات | المجموع |
|---------------------------------|-------|-------|----------------|-------------|-------|-------|---------|
| في مرحلة التشغيل | ١٧ | ١٠ | ٢٧ | ٨ | ٥ | ٣٩ | ١٠٦ |
| تمت الإنشاء | ٥ | ٥ | ١١ | ٢ | - | ٦ | ٢٩ |
| في مرحلة إعداد إنفاقيات التشغيل | - | ٢ | ٣ | - | ٣ | ٢ | ١٠ |

حجم رأس المال المستثمر (٤١١) مليون ريال سعودي .

الأعمال الجديدة

تم خلال الثلاث أشهر الماضية إنفتاح (١٤) محل تجاري في عدة مراكز تجارية في المدينة وتقع أربعة من هذه المرافق التجارية وهي (سوق مركزي، وجزارة، ومحل بيع الطيور والحيوانات الأليفة، ومحل للحلاقة) في مركز حارة الروضة التجاري بحي الفنتاير، وعلى مقربة من هذا المركز شهد مركز الباسمة التجاري أيضاً إنفتاح ثلاث مؤسسات تجارية هي (اصيدلية، ومقسلة للملابس ومحل لبيع الدواجن) .

اما في منطقة الأحياء الشرقية من المدينة فقد بدأت نشاطات تجارية جديدة في المركز التجاري بحي الحوكلات ومنها (معلقات الحياطة النسائية والرجالية، وبيع الأقمشة) كما أنتهج فرع لأسواق بندي في حي المرلو . وقامت مؤسساتنا بتاجير ساحات تجارية



تقدم سير إنفاقيات الأيجار

حصلت عدة مؤسسات على مرافقة الهيئة الملكية لتأجير أراض ومرافق تجارية بمدينة الجبيل الصناعية .. وتشمل هذه المرافق مشتلًا زراعيًا، ومطعم، وشركة تعاونية للمواد الغذائية، ولزالات الفارشات مستمرة مع مؤسسات آخرين فيريان في إقامة مستوصف خاص ومرفق للتدريب على مكافحة الحرائق .



(على) صيدلية حديثة بمركز حارة الباسمة (الصفا) مركز بندي التسوق بحي الفراق

نتائج المسح للأعمال التجارية

قامت الهيئة الملكية مؤخرا بإجراء مسح ميداني غطى شريحة من القطاع التجاري بمدينة الجبيل الصناعية لمعرفة إنطباعنا حول حجم بدء وتشغيل الأعمال التجارية في المدينة وكان الفرض الأساسي من المسح هو معرفة الصعوبات التي تواجه رجال الأعمال في مدينة الجبيل الصناعية لكي تتوفر لدى الهيئة الملكية رؤية صحيحة لتحديد العقبات والعمل على تحطيتها ومساعدة المستثمر وتنمية النشاطات الاقتصادية بالمدينة .

وقد فشل المسح شريحة من النشاط التجاري في المدينة، كقطاع الوجبات السريعة، ومكاتب إيجار السيارات، والمؤسسات المحلية الصغيرة، وفروع الشركات الوطنية.

وقد كان أولئك الذين شاركوا في الاستبيان صريحين بشكل عام .. حيث كانت الإجابة مزيجاً من النقد البناء والإطراء، وأيدت غالبية منهم تقديراً لجهود الهيئة الملكية لمساعدة المستثمرين في تحطيم المشاكل الأولية وتنمية الاستثمار التجاري وذلك وفقاً للمعايير الجيدة كتفضيل الإيجارات التي كانت غالباً المواقف بالمدينة في الأونة الأخيرة، وكان هناك إجماع بأن المستويات المالية للمباني والصحة العامة بالمدينة، قد تتحسّن خلق بيئة تجارية وسكنية مميزة .

لقد شكك عدد من رجال الأعمال من التطلعات الإيجابية الحصول على التصاريح والتصاقيق وتأخير الإجراءات بالرغم من إعتراف أغلب أصحاب المشاريع التجارية بوجودها مثل هذه الشكايات في المناطق الأخرى كتطلعات رسمية ممتعة .. وتجارية مع ما يمس به رجال الأعمال العادي من البيروقراطية المفرطة لجبات الهيئة الملكية التي تبسيط إجراءاتها والنحت من أفضل السبل للتقليل من الخطوات المطلوب إتباعها للحصول على التصاقيق اللازمة دون الإخلال بالضوابط الرسمية المنظمة لقرارة النشاط التجاري .

وقد أخذت الآراء بالنسبة لموضوع المساعدة التي تقدمها الهيئة الملكية عند بدء تشغيل الأعمال التجارية إذ يرى البعض إنه من واجب الهيئة الملكية أن تقدم يدًا ممدودة وإعلان للمؤسسات العاملة في المدينة، دون أن يدركو



تصاميم من المصنع التي شارك في إجراء المسح

أن هذا الدور هو مسؤولية المؤسسات ذاتها إلا أن أحد المستثمرين من ذوي الآراء يرى أن نجاح أعماله يتوقف عليه شخصياً، حيث قال .. (لقد قامت الهيئة الملكية الجبيل وبيع بدأت فور كبير في تطوير مدينة الجبيل الصناعية ومساندة عمليات الاستثمار التجاري .. وقامت أيضاً بإنشاء التجهيزات الأساسية بالمدينة ولا أعتقد أنه ينبغي أن نترقب منها أن تفعل أكثر من ذلك) .

وتبينه لذلك أوضحت نتائج المسح أن معظم المستثمرين التامعين كانوا من أولئك الذين تتوفر لديهم الخبرة في مجال أعمالهم والذين قاموا بإجراء تحقيقات تجارية سليمة وممن كانت لديهم موارد مالية كافية قبل مجيئهم إلى المدينة، ومن ناحية أخرى يبدو أن رجال الأعمال الذين يطمنون هذا القطاع أول مرة يواجهون بطبيعة الحال بعض الصعوبات التي قد تؤدي إلى فشل مهامهم .

ولقد تركز جميع رجال الأعمال تقريباً بأنه لو اتبعت لهم الفرصة مرة أخرى فإنهم سيستأجرون مدينة الجبيل الصناعية كأنها لتتمتع بأعمالها التجارية .. وأن معظم مؤسسات الأعمال التابعة تدرس الآن إمكانية إنتاج محلات تجارية إضافية لولاكية التطوير المتواصل في المنطقة السكنية .

أما بالنسبة للهيئة الملكية فإنها مستمرة في الترحيب بآراء رجال الأعمال كجزء من الحوار المستمر الذي يهدف إلى إيجاد الحلول المناسبة لمشاكل المستثمرين، والرقى بالخدمات التي تقدمها لتهيئة أفضل السبل لنمو القطاع الخاص والمساعدة المباشرة في التنمية الوطنية .

تطور المنطقة السكنية

الوضع الحالي للوحدات السكنية

| الوضع الحالي | الأفراد | المستثمرين | الشركات | الجهات الحكومية | المجموع |
|------------------------|---------|------------|---------|-----------------|---------|
| شهادات الأفعال الصادرة | ١ | ١٢١ | ١٦,٢٧٦ | - | ١٦,٣٩٨ |
| وحدات تحت الإنشاء | ٢٣ | ٢٧ | ٢٠٦ | ٢٠ | ٢٨٥ |
| وحدات تم تأجيرها | ٣٠٤ | ٥٨٢ | ٤٣١ | - | ١٠,٣١٧ |
| وحدات تم تخصيصها | ٢٠٣ | ٣ | ١٥٨ | - | ٣٦٤ |

* هنا العدد لا يشمل (١٠,٩٣٦) وحدة سكنية شيدتها الهيئة الملكية في المنطقة السكنية الدائمة و (٥,٠٠٠) وحدة سكنية خارجها للرفاء، بالإحتياجات الأولية للمشروع .
ويقدر حجم راس المال المستثمر بنحو (١,١٣٣) مليون ريال سعودي .

عام ١٩٨٧ عام النمو والتطور

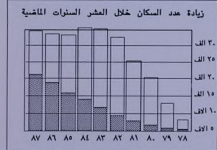
أوضحت الإحصائيات الخاصة لعام ١٩٨٧ بأن هذا العام قد شهد زيادة ملموسة في معدلات النمو السكاني وقد أرتفع عدد سكان المدينة خلال العام المنصرم الى (٣٠,٠٠٠) نسمة أي زيادة قدرها (٥٪) عن العام الماضي .. وقد حدث النمو رغم من الإلتفاف الواضح في القدي العاملة بمشاريع الإشتاات بسبب إكتمال العديد من مشاريع التجهيزات الأساسية .

في حين بلغت زيادة عدد المواطنين السعوديين بمدينة الجبيل الصناعية ٢٠٪ .. والعائلات السعودية، في المدينة بنسبة ٢٧٪ عن السنة الماضية .

و طبقاً لإحصائيات الخدمات الصحية بالهيئة الملكية بلغ عدد المواليد في مدينة الجبيل الصناعية لعام ١٩٨٧ (١٦٠٠) مولود .

وفي مجال التوظيف بلغ عدد الموظفين في مدينة الجبيل الصناعية حوالي (١٤,٥٠٠) عاملاً بإضافة الى مسابرين نفس ذلك العدد تقريباً من أفراد العائلات .

ويسير تطور المباني والمرافق السكنية جنباً الى جنب مع النمو السكاني إذ اكتملت نحو (٢٢٧) وحدة سكنية جديدة خلال العام الماضي .. وأصبح العدد الكلي للمنازل في المنطقة السكنية يزيد على (٨,٠٠٠) منزل . وهناك أيضاً (٢٧٥) وحدة سكنية يجري إشتاؤها حالياً، في حين تم تأجير ١,٤٢٨ قطعة أرض لوحدات سكنية أخرى .



توضح إحصائيات العشر سنوات الماضية ان هناك زيادة في نسبة عدد سكان مدينة الجبيل الصناعية .

المساجد في مدينة الجبيل الصناعية

المساجد هي بيوت الله تعالى تؤدي فيها الصلوات وتصدق منها الدعوات وتتصفو فيها الأذعان، وهي العنصر الأساسي في تكوين المجتمع .. والمسجد نور أساسي في الحياة العامة للمسلمين منذ بزوغ فجر الدعوة، لكي يؤدي دوره في تكوين الفرد المسلم فكرياً وروحانياً ليكون فرداً صالحاً للمجتمع .

ففي مدينة الجبيل الصناعية أقامت الهيئة الملكية بيثاء المساجد .. فشيدت المساجد التي خصصت للصلوات اليومية والتي يتسع كل منها لحوالي (٥,٠٠٠) محلاً

بحيث تكون قريبة من كل منزل .. وشيدت المساجد الجامعة التي يتسع كل منها لـ (٥,٠٠٠) محلاً والتي خصصت على أحدث أساليب العمارة الإسلامية وتحتوي على مكتبات، وقاعات للدراسة لإقامة الندوات والمحاضرات الدينية، إضافة الى قيامها بنشر رسالة المسجد السماوية، لتكون مركزاً ثقافياً يفرق بين طياته العلم والثقافة .

تتلاجح من بعض المساجد المنتشرة بمدينة الجبيل الصناعية .





أحد المساجد في مدينة الجبيل الصناعية

لمزيد من المعلومات يرجى الإتصال بالعنوان التالي :

الهيئة الملكية للجبيل وينبع

إدارة التنمية الاقتصادية

ص.ب. ١٠٠٠٦

مدينة الجبيل الصناعية ٣١٩٦١

المملكة العربية السعودية

هاتف: ٤٥٦٤ - ٣٤١ (٠٢)

تلكس : ٨٢٢٠١١ جابى اس جى