



المملكة العربية السعودية

الشركة السعودية الموحدة للكهرباء

بالمنطقة الوسطى

التقرير السنوي لعام ١٤١٤هـ





علاء الدين بن محمد بن عبد العزيز
علاء الدين بن عبد العزيز



صاحب السمو الشيخ الأمير
عبد العزيز بن عبد العزيز
الملك خالد بن عبدالعزيز بن سعود بن
عبد العزيز بن عبد العزيز بن عبد العزيز



صاحب السمو الشيخ الأمير
عبد العزيز بن عبد العزيز
عبد العزيز بن عبد العزيز بن عبد العزيز



صاحب السمو الشيخ الأمير
عبد العزيز بن عبد العزيز
أمير منطقة القصيم



صاحب السمو الشيخ الأمير
عبد العزيز بن عبد العزيز
أمير منطقة القصيم



خادم الحرمين الشريفين
الملك محمد بن عبد العزيز



صاحب السمو الملكي الأمير
عبد القادر بن عبد العزيز
رئيس الهيئة العامة للغذاء
والدواء والصيدلة والمنتجات الصحية



صاحب السمو الملكي الأمير
مسلم بن عبد العزيز
نائب الرئيس التنفيذي
لوزارة الدفاع والعمليات البحرية



صاحب السمو الملكي الأمير
مسلم بن عبد العزيز
وزير متعلقه بمهام



صاحب السمو الملكي الأمير
فهد بن عبد العزيز
وزير متعلقه بمهام





المهندس عبد الله عبد الرحمن الطاسان
رئيس مجلس الإدارة والمصو التندب
Eng. Abdullah Abdul Rahman Al Tassan
Chairman & Managing Director



الأستاذ أحمد إبراهيم الحكيمي
عضو
Ahmad Ibrahim Al Hakami
Board Member



الدكتور/عبد العزيز عبد الرحمن النصر الله
عضو
Dr. Abdulaziz Abdulrahman Al Nasrallah
Board Member



المهندس محمد عبد الله الزرعة
عضو
Mohammed Abdullah Zarah
Board Member

اعضاء مجلس الإدارة Board of Directors



الأستاذ منير نوار العتيبي
عضو
Murir Nawar Al Otaibi
Board Member



CONTENTS

	Page	الصفحة
Foreword of the Chairman	7	٧
Statement of the President	8	٨
Demand for Energy	10	١٠
Power Supply Development	12	١٢
Peak load Growth & Generation Capacity	16	١٦
T & D Networks	18	١٨
Development of Manpower Efficiency	20	٢٠
Rural Electrification	22	٢٢
Operational Expenditure	24	٢٤
Capital Expenses	25	٢٥
Energy Sales Revenues	26	٢٦
Board of Directors Statement	27	٢٧
Audit Report	32	٣٢
Balance Sheet	33	٣٣
Operation, Profit & Loss Account	35	٣٥
Fund Resources & Applications	36	٣٦
Changes List in the Working Capital	37	٣٧
Clarifications of Balance Sheet	38	٣٨

المحتويات

تقديم رئيس مجلس الإدارة
كلمة المدير العام
الطلب على الطاقة
تطور الخدمة الكهربائية
النمو في العمل الذروي وقدرات التوليد
تعزيز شبكات النقل والتوزيع
تطوير كفاءة العاملين
كهربة الريف
النفقات التشغيلية
المصروفات الرأسمالية
إيرادات بيع التيار
تقرير مجلس الإدارة
تقرير مراجع الحسابات
الميزانية العمومية
حساب التشغيل والأرباح والخسائر
مصادر الأموال وإستخداماتها
قائمة التغيرات في رأس المال العامل
إيضاحات الميزانية العمومية



Foreword

It is my great pleasure to submit the Annual Report of SCECO Central accomplishments which mainly includes all achievements rendered to customers in its franchise area for the year 1414H. It also highlights the diligent and continuous efforts to overcome all obstacles, paving the way for performance development to face the ever increasing demand for electric supply.

The Company has scored tangible achievements and remarkable progress in all aspects of customers services and broadening the electrified area for prosperity and welfare of citizens.

All of these accomplishments have been attained due to the constant and active support this vital sector receives from the supreme government of The Custodian of the Two Holy Mosques King Fahad Bin Abdulaziz, may God grace him, and his faithful Crown Prince.

In this opportunity, I am glad to express thanks personally and on behalf of my colleagues; the members of the Board to His Excellency the Minister of Industry and Electricity for his directives and effective support to the Company.

I also extend my thanks to the Company's President and all his staff for their prominent efforts and activities to ensure a better service to customers.

May Almighty Allah help..

*Chairman of The Board
Managing Director
Engineer Abdullah Abdulrahman Al Tassan*

تقديم

يسعدني أن أقدم التقرير السنوي لأعمال كهرباء الوسط لعام ١٤١٤ هـ والتضمن لكافة الإنجازات التي قامت بها الشركة من أصل خدمة المشتركين في منطقة امتيازها وبرز العمل الجاد المتواصل في سبيل تذليل كافة العقبات بهدف مواصلة الجهود الرامية نحو تطوير الأداء لمواجهة الطلب المتزايد على الطاقة الكهربائية .

فقد حققت الشركة إنجازات ملموسة وتقدماً ملحوظاً في كافة الجوانب لخدمة المشتركين وزيادة الرقعة المكمهنة لتساهم في رفاهية المواطنين .

ولقد تمت هذه الإنجازات بالدعم المتواصل والمساندة الفعالة التي يحظى بها هذا القطاع الحيوي الهام من لدن خادم الحرمين الشريفين الملك فهد بن عبد العزيز - حفظه الله - وولي عهده الأمين .

وبهذه المناسبة يسرني أن أقدم باسمي شخصياً وتأييداً عن زملائي أعضاء مجلس الإدارة لعالي وزير الصناعة والكهرباء المهندس/ عبد العزيز بن عبد الله الزامل بخالص الشكر والتقدير على رعايته ودعمه المتميز لجهودات الشركة .

كما أشكر مدير عام الشركة وكافة منسوبيها على ما بذلوه و بذلته من جهد ملموس ونشاط متميز تحقق معه تقديم أفضل الخدمات للمشاركين .

والله الموفق

رئيس مجلس الإدارة
العضو المنتدب
المهندس / عبد الله بن عبد الرحمن الطاسان



MESSAGE OF THE PRESIDENT

Year after year, SCECO CENTRAL accomplishments are proceeding as planned with the aim of upgrading the services rendered to customers, and to utilize all modern technologies in the fields of power generation, distribution and load management. All of these are primarily due to a firm principle, to provide the customers with a stable and continuous electric supply.

This report we present, may grant a quick glance on the most important achievements of the Company throughout last year, and the great efforts exerted to reinforce power generation, transmission and distribution, in addition to the main guidelines that reflect positive development and growth in power demand or customers number which has reached 829607 by the end of 1414H.

Furthermore, the Company has intensified its efforts in the field of rationalization, while being aware to execute a variety of technical programmes believing in the value and importance of developing and encouraging the Saudi employees to participate in the development and promotion of the technical services provided to citizens by the Company.

I seize this opportunity, with assurance that we will strive hard to achieve the main objective the Company was established for, as to provide a reliable and continuous power supply to all customers, with the help of the Almighty Allah, the support and intensive care of the supreme government of the Custodian of the Two Holy Mosques, His faithful Crown Prince, and H.R.H. The Second Deputy Premier, the constant follow up of H.R.H. Prince Salman Ben Abdulaziz, Governor of Riyadh Area and H.R.H. Prince Faisal Ben Bandar Ben Abdulaziz, Governor of Qassim .

I also extend my thanks to H.E. Engineer: Abdulaziz Ben Abdulrah Al Zamil - Minister of Industry and Electricity - for his wise directives and constant follow up.

At the same time, I would like to express my gratitude and thanks to H.E. the Chairman of the Board, and its members for their endless support.

I also extend my thanks to SCECO staff for their faithful and distinctive efforts.

May Allah help us all.

President
Engineer/ Abdulaziz Abdulrah Al Abdulwahid

كلمة مدير عام الشركة

تتوالى إنجازات الشركة السعودية الموحدة للكهرباء بالنطقة الوسطى عاماً بعد عام ، وفقاً لخطتها المرسومة والتي تهدف نحو الرقي بخدماها إلى الأفضل والسعي المتواصل إلى استخدام شتى أنواع التقنية الحديثة في مجال توليد وتوزيع وإدارة الطاقة . . . كل هذا يأتي في المقام الأول تكريساً لبدأ ثابت ، قوامه خدمة المشترك من خلال تزويده بتيار كهربائي منظم ومستقر .

ولعل هذا التقرير الذي نقدمه بين أيديكم يعطي لمحة سريعة عن أهم إنجازات الشركة خلال العام المنصرم والجهد المبذول في مجال تمييز قدرات التوليد والتغلب والتوزيع إضافة لأبرز المؤشرات التي تنطق لسماات التطور الإيجابي للشركة سواء على مستوى زيادة الطاقة أو ارتفاع عدد المشتركين والذي بلغ مع نهاية عام ١٤١٤هـ - ٢٠١٧م ٨٢٩٦٠٧ مشتركاً .

كما أن الشركة وعلى مستوى الصعيد الداخلي بذلت أقصى جهد لها في مجال ترشيد الإنفاق . . وحرصت على تنفيذ العديد من البرامج الفنية إيماناً من جانبها بقيمة والأهمية لتطوير وتشجيع الكوادر الوطنية للمساهمة في تطور ورفق الخدمات الفنية التي تقدمها الشركة للمواطنين .

وإني إذ أتشعر هذه الفرصة لأؤكد إننا ماضون في تحقيق الهدف الأساسي من قيام الشركة بتوفير التيار المستمر والمنظم لكافة المشتركين مستمدين العون من الله سبحانه وتعالى ثم من دعم وإهتمام حكومة خادم الحرمين الشريفين وولي عهده الأمين وصاحب السمو الملكي النائب الثاني لرئيس مجلس الوزراء وللتابعة المستمرة من قبل صاحب السمو الملكي الأمير سلمان بن عبد العزيز أمير منطقة الرياض وصاحب السمو الملكي الأمير فهد بن بندر بن عبد العزيز أمير منطقة القصيم .

كما وأني أخص بالشكر معالي وزير الصناعة والكهرباء المهندس عبد العزيز بن عبد الله الزامل ، على حسن توجيهه ورعايته الدائمة لجهود الشركة .

في الوقت ذاته لا يسعني إلا أن أقدم شكري لسعادة رئيس مجلس الإدارة العضو المنتدب وإلى أعضاء مجلس الإدارة على دعمهم المتواصل .

وكذلك أشكر جميع العاملين بالشركة على ما بذلوه وبذلونه من جهد ملموس وعطاء مستمر .

سائلاً المولى جلت قدرته التوفيق والنجاح للجميع .

المدير العام
المهندس / عبد العزيز بن عبد الله العبد الواحد



Demand For Energy

The Company harnesses all its efforts to face the increasing demand for energy, as the total customers rose to 829,807 at the end of 1414H, an increase of 42,938 customers over the previous year.

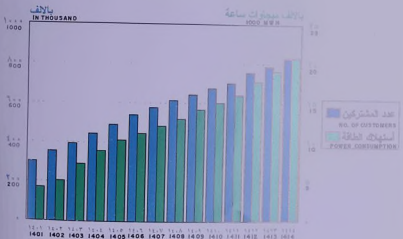
Also, the energy sales climbed to 20,764,681 MWhr. with an increase of 1,713,386 MWhr. over the previous year.

الطلب على الطاقة

تبذل الشركة قصارى جهدها لمواجهة الطلب على الطاقة حيث بلغ عدد المشتركين بنهاية ١٤١٤ هـ ٨٢٩,٨٠٧ مشتركاً بزيادة قدرها ٤٢,٩٣٨ مشتركاً عن العام السابق.

كما بلغت الطاقة المباعة ٢٠,٧٦٤,٦٨١ م.و.س بزيادة قدرها ١,٧١٣,٣٨٦ م.و.س. عن العام السابق.

تطور عدد المشتركين وأستهلاك الطاقة CUSTOMERS & ENERGY CONSUMPTION





Power Supply Development

The Company is keen to supply a reliable continuous service, a lot of vital reinforcement projects have been constructed such as :

First - Substations :

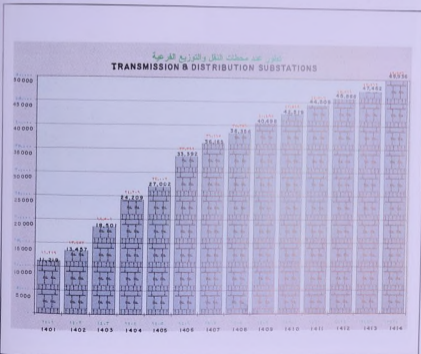
- 1- Construction of five S/S 132KV in Riyadh and AL- Kharj Area.
- 2- Extension of 132KV S/S 8040,8016 and 8018, replacement of 3X50 MVA by 3X100 MVA transformer at 8058, and adding one 40 MVA to S/S 8100 in Riyadh.
- 3- Reinforcement of twelve S/S 33 KV by the addition of transformers and circuit breakers in SCECO Areas

تطور الخدمة الكهربائية

تحرص الشركة على تقديم خدمة كهربائية مستمرة ذات موثوقية عالية ، لذلك فقد قامت الشركة خلال العام بتنفيذ العديد من مشاريع التعزيز اللازمة والتي منها :

أولاً : محطات النقل والتوزيع :-

- 1- إنشاء وتشغيل خمس محطات نقل وتحويل جديدة جهد 132ك ف من كل من الرياض والخرج .
- 2- توسعة مقاييس محطات التحويل جهد 132ك ف 8040 و 8016 و 8018 واستبدال محولات المحطة 8058 بـ 3x100 م. ف.أ إلى 3x50 م. ف.أ وإضافة محول 40 م. ف.أ للمحطة 8100 بالرياض .
- 3- تعزيز اثني عشرة محطة تحويل جهد 33ك ف في مناطق الشركة .



ثانياً : شبكة النقل والتوزيع :

ضمن جهود الشركة في التوسع وتطوير شبكات النقل والتوزيع ، لرفع مستوى أداء هذه الشبكات لتكون قادرة على مواجهة زيادة أحمال المشتركين ، قامت الشركة بتنفيذ ما يأتي :

- 1- Installation of 17 Km of 132KV U/G cable and construction of 135 Km of O/H line in Riyadh & AL-Kharj.
- 2- Installation of 754 Km of O/H line and construction of 100 Km U/G of 33 KV cable in SCECO Areas.
- 3- Upgraded equipment & programmes at Energy Control Centre in Riyadh.

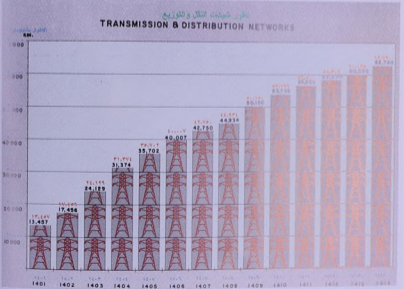
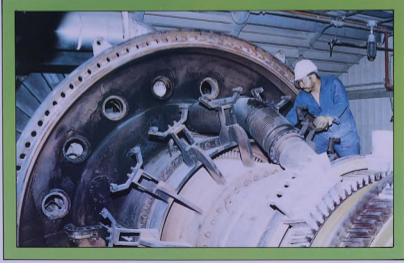
The Total length of the existing T & D Networks climbed to 62,790 Km at the end of 1414H, gaining an increase of 2,755 Km over the previous year.

1- تنفيذ خطوط كابلات أرضية جهد 132 ك ف بطول 17 كلم و 135 كلم من الخطوط الهوائية لتعزيم الشبكة في الرياض والخارج .

2- تنفيذ 754 كلم من الخطوط الهوائية و 100 كلم من الكابلات الأرضية جهد 33 ك ف لتعزيم الشبكة في مناطق الشركة .

3- تحديث أجهزة وبرامج مركز التحكم بالرياض .

وقد بلغ إجمالي أطوال الشبكات 62,790 كلم بنهاية عام 1414 هـ ، أي زيادة قدرها 2,750 كلم عن العام السابق.





Peak Load Growth & Generation Capacity

Progressive increase to power supply and new customers, have caused the peak load to record 5062 MW. in 1414H. an increase of (585)MW.

The Gross generated energy arrived to 15,333,025 MWhr. an increase of 1,545,951 MWhr. while the purchased one from SCECO - East also increased to 7,321,654 MWhr.

To face the current loads, the Company added six generation units of 346 MW. at PP7.

The Company is also planning to construct a new big efficient power station in the very near future to increase generation capacity to face the country development through the years to come.

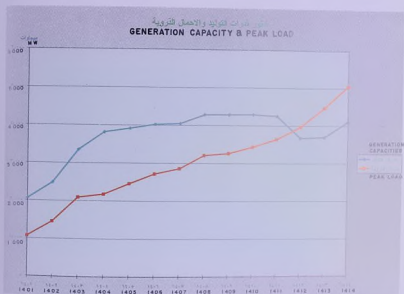
النمو في الحمل الذروي و قدرات التوليد

لقد أدى الإرتفاع المستمر في الطلب على الطاقة وزيادة عدد المشتركين إلى زيادة الحمل الذروي ، حيث سجل هذا العام ٥٠٦٢ م.و. بارتفاع قدره ٥٨٥ م.و.

وقد بلغت الطاقة المولدة ١٥,٣٣٣,٠٢٥ م.و.س بزيادة قدرها ١,٥٤٥,٩٥١ م.و.س. وقد بلغت الطاقة المشتراة من كهرباء الشرقية ٧,٣٢١,٦٥٤ م.و.س.

وقد عدت الشركة إلى تعزيز قدرات التوليد القائمة بإضافة ست وحدات قدرتها ٣٤٦ م.و. في المحطة السابعة لمواجهة الأحمال الحالية.

وتسعى الشركة في المستقبل القريب إن شاء الله إلى زيادة قدرات التوليد بإنشاء محطة جديدة ذات قدرة عالية تلي احتياجات النمو والتطور الذي تشهده البلاد لسنوات قادمة .





T & D Networks Reinforcement

To Safeguard the company's accomplishments to provide a developed service and to meet the anticipated increasing demand, the Company signed several reinforcement projects contracts as follows :

- 1- Construction of 380/132KV S/S 9009.
- 2- Construction of 132KV S/S 8706,8064 and 8059 with control equipment.
- 3- Reinforcement 380/132KV S/S 9003 and 9002.
- 4- Construction of 132KV O/H line for S/S 8706 8064 and 8059.
- 5- Reinforcement of 132KV S/S 8044,8015, 8016 and 8018 .

تعزيز شبكات النقل والتوزيع

لضمان الحفاظ على الإنجازات التي حققتها الشركة ومن أجل الإستمرار في تطوير الخدمة ، والإستعداد لمواجهة الزيادة المتوقعة عليها ، قامت الشركة بتسمية مشاريع التعزيز التالية :

- ١- إنشاء المحطة ٩٠٠٩ جهد ٣٨٠/١٣٢ ك.ف .
- ٢- إنشاء المحطات ٨٧٠٦ و ٨٠٦٤ و ٨٠٥٩ جهد ١٣٢ ك.ف مع معدات التحكم .
- ٣- تعزيز للمحطات ٩٠٠٣ و ٩٠٠٢ جهد ٣٨٠/١٣٢ ك.ف .
- ٤- إنشاء خط هوائي جهد ١٣٢ ك.ف للدوائر ٨٧٠٦ - ٨٠٦٤ - ٨٠٥٩ .
- ٥- تعزيز استطاعة المحطات جهد ١٣٢ ك.ف ٨٠٤٤ و ٨٠١٥ و ٨٠١٦ و ٨٠١٨ .





Development of Manpower Efficiency

The company places great emphasis on the development of its employee's technical & vocational skills. During this year the Company conducted several training programmes, both in technical & administrative functions as follows:

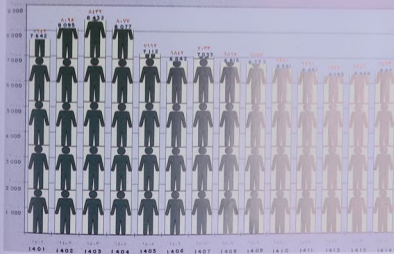
- 1- 105 Apprentices of the company assigned to administrative and non technical positions were trained and requalified to the various specialized technical fields.
- 2- 94 graduates from technology and vocational colleges were accepted as trainees in the training programme conducted by the Company.
- 3- 64 employees benefited from technical and preparation programmes, of these 20 are still under training.
- 4- 704 employees benefited from technical & administrative development programmes of these 420 were technicians.
- 5- 33 engineers & technicians have undergone training with manufacturers outside the kingdom, to enable the local staff to benefit from their technology and expertise.
- 6- Five employees have enrolled their Technical Diploma in System Operation & Load Control, so as to establish Saudi expertise in this field.

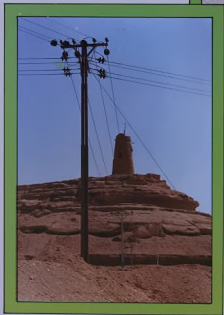
تطوير كفاءة العاملين

تتخذ الشركة جهوداً جادة في سبيل تنمية المهارات الفنية والإدارية للعاملين لرفع مستواهم الوظيفي والقيمي. وقد نفذت الشركة لهذا الغرض خلال عام ١٤١٤ هـ العديد من البرامج التدريبية الفنية والإدارية كما يلي:

- ١- تم إعداد وتدريب ١٠٥ متدربين من موظفي الشركة بعد إعادتهم لتأهيلهم من وظائف إدارية وثانوية إلى وظائف فنية ومجدية للشركة في مختلف التخصصات الفنية.
- ٢- أهد برنامج تأهيلي لمخبري كلية التقنية وعلوم الثانوية الفنية قبل فيه ٩٤ متدرباً.
- ٣- بلغ عدد المستفيدين من برامج الإعداد الفني والإداري ٦٤ موظفاً ولا يزال ٢٠ منهم مستمرين في التدريب.
- ٤- بلغ عدد المستفيدين من برامج التطوير الفني والإداري ٧٠٤ موظفين منهم ٤٢٠ فنياً.
- ٥- بلغ عدد المتدربين مع الشركات الصانعة خلال هذا العام ٣٣ متدرباً خارج المملكة، وذلك في سعي الشركة الدؤوب لتتمكن الكفاءات والخبرات الوطنية من الاستفادة من التقنية والخبرات العالمية.
- ٦- بلغ عدد متدربي الدبلوم الفني خارج المملكة خمسة موظفين في مجال تشغيل النظم والتحكم بالأحبال وذلك في سعي الشركة لتوفر أكبر عدد من الكفاءات والخبرات السعودية في هذا المجال.

عدد الموظفين في الشركة MANPOWER





Rural Electrification

Taking into consideration the objective of the Company: to electrify the whole franchise area so as to keep pace with the advanced civilization witnessed in the Kingdom, the Company has made long and short term plans to carry out as soon as possible within the available capabilities.

During this year, the efforts fruited when the Company was able to bring power supply to 1446 villages by the end of 1414H, having an increase of twenty one villages over the previous year.

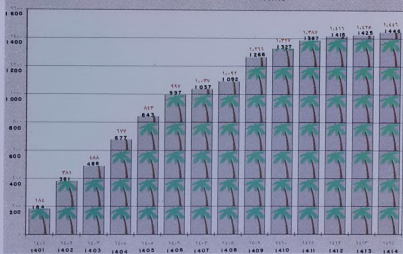
كهربة الأرياف

دأبت الشركة منذ إنشائها على تحقيق أهدافها لإيصال التيار الكهربائي لكل مواطن أينما كان موقعه في منطقة امتيازها لتواكب التقلية الحضارية التي تشهدها المملكة. فقامت بوضع الخطط الطويلة والقصيرة الأجل لتنفيذ برامجها التطويرية وتحقيق ذلك بأقرب وقت ممكن حسب الإمكانيات المتاحة.

وقد بلغ عدد القرى والهجر التي تم إيصال التيار إليها في نهاية عام ١٤١٤ هـ أي بزيادة قدرها واحد وعشرون قرية وهجرة عن العام السابق.

عدد القرى والهجر المشهورة

ELECTRIFIED VILLAGES & HIJRAS



Capital Expenses

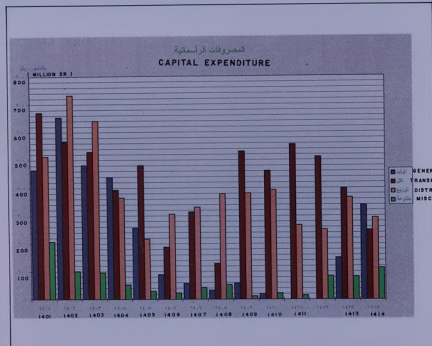
The company has carried out further reinforcement projects to boost the existing T & D networks to meet the progressive loads.

The Total expenses mounted to S.R. 994 Millions during 1414H.

المصروفات الرأسمالية

لم تتوقف الشركة عن تنفيذ المزيد من مشاريع التعزيز للشبكات القائمة لمواجهة الأحمال المتزايدة .

وقد بلغت المصروفات الرأسمالية ٩٩٤ مليون ريال خلال عام ١٤١٤ هـ .

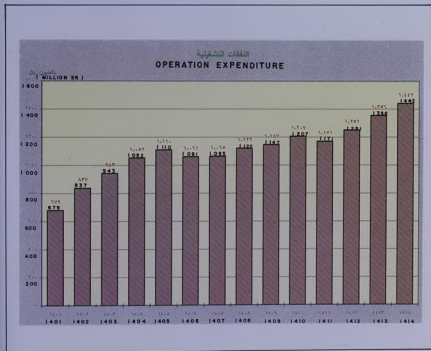


Operational Expenditure

The increasing growth of generated energy as a result to increased number of customers and demand, has consequently increased operation & maintenance expenses by (6.3%) to reach S.R.1442 Millions during 1414H.

النفقات التشغيلية

إن النمو المضطرد في الطاقة المولدة من جراء الطلب المتزايد عليها ، وزيادة عدد المشتركين ، قد أدى إلى ارتفاع نفقات التشغيل والصيانة بنسبة (٦,٣٪) لتصل إلى ١٤٤٢ مليون ريال خلال عام ١٤١٤ هـ .



**Board of Directors 14th Statement
1414H.**

Dear Shareholders,

The board of directors has the pleasure to present to you, SCECO'S 14th annual report showing its major achievements, Balance Sheet and Profit & Loss account for the fiscal year ended on 30/12/1414H.

First-Balance Sheet :

SCECO Balance Sheet along with its Profit & Loss account for the fiscal year ended on 30/12/1414H. was prepared and audited by the " Saudi Accountants

On 15/4/1415H the SCECO Balance Sheet was submitted to the Ministry of Industry & Electricity for the purpose of determining the net loss for 1414H. and the shareholders profit, which will be distributed when received.

The following points may be observed from the Balance Sheet :

- 1- The grand total of the Balance Sheet in 1414H. amounted to S.R.26,896,542,807 against S.R. 25,168,794,444 in 1413H. an increase of S.R.1,727,748,363 (6.9%).
- 2- Net Fixed Assets in 1414H. amounted to S.R.13,571,423,836 against S.R.13,903,459,704 in 1413H. a decrease of S.R.332,035,868 (2.4%).
- 3- The total balance of Accounts Receivable & Other Debit Accounts in 1414H. was S.R.9,259,122,170 against S.R. 7,733,285,695 in 1413H.an increase of S.R.1,525,836,475 (19.7%).
- 4- The Creditors & Other Credit Accounts balance in 1414H. was S.R.7,742,936,625 against S.R.6,283,296,805 in 1413H. an increase of S.R.1,459,639,820 (23.2%).
- 5- The net loss during 1414H. was S.R. 812,053,677 prior to subsidy allocation against S.R. 810,703,045 in 1413H.

**تقرير مجلس الإدارة السنوي
الرابع عشر لعام ١٤١٤ هـ**

**حضرات السادة المساهمين
الغرمين**

السلام عليكم ورحمة الله وبركاته ...
يسر مجلس الإدارة أن يقدم لكم التقرير السنوي الرابع عشر عن أعمال الشركة وميزانيتها وحساب الأرباح والخسائر عن السنة المالية المنتهية في ٣٠/١٢/١٤١٤ هـ .

أولاً : الميزانية العمومية :-

تم إعداد الميزانية العمومية للشركة وكذا حساب الأرباح والخسائر عن السنة المالية المنتهية في ٣٠/١٢/١٤١٤ هـ، وتم مراجعة هذه الميزانية من قبل مراجع حسابات الشركة للحاسب القانوني/ المحاسبين السعوديين .

ورفعت الميزانية العمومية إلى وزارة الصناعة والكهرباء بتاريخ ١٥/٤/١٤١٥ هـ لتحديد صافي الخسارة لعام ١٤١٤ هـ، وإضافة أرباح المساهمين التي سيتم صرفها حال إنسلاخها واستعراض الميزانية العمومية بفتح ما يلي :

- ١- بلغ إجمالي الميزانية العمومية ٢٦,٨٩٦,٥٤٢,٨٠٧ ريالاً لعام ١٤١٤ هـ مقابل ٢٥,١٦٨,٧٩٤,٤٤٤ ريالاً لعام ١٤١٣ هـ. بزيادة قدرها ١,٧٢٧,٧٤٨,٣٦٣ ريالاً بنسبة ٦.٩٪.
- ٢- بلغ صافي الموجودات الثابتة ١٣,٥٧١,٤٢٣,٨٣٦ ريالاً لعام ١٤١٤ هـ مقابل ١٣,٩٠٣,٤٥٩,٧٠٤ ريالاً لعام ١٤١٣ هـ بنقص قدره ٣٣٢,٠٣٥,٨٦٨ ريالاً بنسبة ٢.٤٪.
- ٣- بلغ مجموع أرصدة الذمم والحسابات المدينة الأخرى لعام ١٤١٤ هـ ٩,٢٥٩,١٢٢,١٧٠ ريالاً مقابل ٧,٧٣٣,٢٨٥,٦٩٥ ريالاً لعام ١٤١٣ هـ بزيادة قدرها ١,٥٢٥,٨٣٦,٤٧٥ ريالاً بنسبة ١٩.٧٪.
- ٤- بلغ مجموع أرصدة الدائنين والحسابات المدينة الأخرى لعام ١٤١٤ هـ ٧,٧٤٢,٩٣٦,٦٢٥ ريالاً مقابل ٦,٢٨٣,٢٩٦,٨٠٥ ريالاً بزيادة قدرها ١,٤٥٩,٦٣٩,٨٢٠ ريالاً بنسبة ٢٣.٢٪.
- ٥- بلغت الخسارة الصافية لعام ١٤١٤ هـ قبل احتساب الأمانة الحكومية ٨١٢,٠٥٣,٦٧٧ ريالاً مقابل ٨١٠,٧٠٣,٠٤٥ ريالاً لعام ١٤١٣ هـ.

Energy Sales Revenues

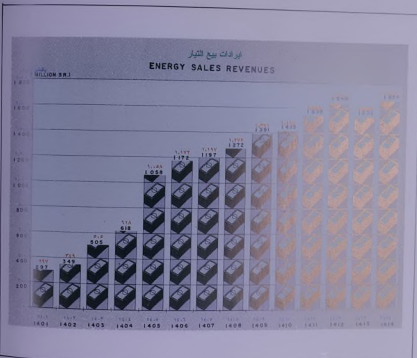
Progressive development in the Company performance has been reflected positively on sales during 1414H. The total sales grew to 20,764,680,876 KWhr. gaining an increase of 1,713,385,953 KWhr. or (8.3%) over 1413H.

The revenues fruited S.R.1664 Millions an increase of (8.6%) from 1413H.

إيرادات بيع التيار

إن التطور المستمر في أداء الشركة ، قد انعكس إيجابياً على الطاقة المباعة خلال عام ١٤١٤ هـ ، حيث ارتفعت إلى ٢٠,٧٦٤,٦٨٠,٨٧٦ ك.و.س. بزيادة قدرها ١,٧١٣,٣٨٥,٩٥٣ ك.و.س. بنسبة (٨,٣٪) عن عام ١٤١٣ هـ .

وإيرادات عائدات بيعت التيار إلى ١٦٦٤ مليون ريال لتسجل ارتفاعاً نسبته (٨,٦٪) عن عام ١٤١٣ هـ .



ثانياً : التطورات الرئيسية في أعمال الشركة
خلال عام ١٤١٤هـ

- ١) بلغت الطاقة للمائة لعام ١٤١٤هـ ٨٧٦,٦٨٠,٧٦٤ ك.و.س. مقابل ٢٩٤,٩٣٣,٠٥١,١٩٠ ك.و.س. لعام ١٤١٤هـ بزيادة قدرها ٢,٣٨٥,٩٥٣,٧١٣ ك.و.س. بنسبة ٧٩٪.
- ب) بلغ عدد المشتركين في عام ١٤١٤هـ ٨٢٩,٨٠٧ مشتركاً مقابل ٧٨١,٨٦٩ مشتركاً في عام ١٤١٣هـ بزيادة قدرها ٤٢,٩٣٨ مشتركاً.

ثالثاً : القوى العاملة
أ- مركز التدريب

تبدل الشركة جهوداً جادة في سبيل تنمية المهارات الفنية والإدارية للمعاملين لرفع مستواهم الوظيفي والمهني . وقد نفذت الشركة لهذا الغرض خلال عام ١٤١٤هـ العديد من البرامج التدريبية الفنية والإدارية كما يلي :

Second : Main Developments In SCECO
Activities, During The Year 1414H.

- a. The total energy sold in 1414H. was 20,764,680,876 KWhr. against 19,051,294,923 KWhr. in 1413H. an increase of 1,713,385,953 KWhr. (9.0%).
- b. The total number of customers grew to 829,807 in 1414H. against 786,869 in 1413H. an increase of 42,938 customers .

Third : Manpower
a. Training Centre

The Company places great emphasis on the development of its employee's technical & vocational skills. During this year the Company conducted several training programmes both in technical & administrative functions as follows :

- 105 apprentices of the Company staff assigned to administrative and nontechnical positions were trained and requalified to the various specialized technical fields.
- 94 graduates from Technology and Vocational colleges were accepted as trainees in the training programme conducted by the Company.
- 54 employees benefited from technical preparation programmes, of these 20 are still under training .
- 704 employees benefited from Technical & Administrative Development Programmes of these 420 were technicians.
- 33 engineers & technicians have undergone training with manufactures outside of the kingdom to enable the local staff to benefit from their technology and expertise.
- Five employees have enrolled for the Technical Diploma on System Operation & Load Control, so as to establish Saudi expertise in this field.

ب / العاملون :

- ١- بلغ عدد موظفي الشركة ٦,٤٧٣,٩١٥ موظفاً سعودي يمثلون نسبة ٧١٪ . وتعمل الشركة على بذل جهوداً كبيرة لإحلال أكبر قدر من العمالة السعودية في مختلف التخصصات محل العمالة المتعاقدة .
- ٢- ارتفع متوسط عدد المشتركين الذين يخدمهم العامل الواحد من ١٢٤ مشتركاً في عام ١٤١٣هـ إلى ١٢٨ مشتركاً عام ١٤١٤هـ . ويتل هذا مؤشراً جيداً لتطور إنتاجية العاملين في تحقيق أعلى قدر من خدمة العاملين لكل مشترك .

رابعاً : مشاريع النقل والتوزيع :

تم تعزيز وتدعيم شبكة النقل والتوزيع بإضافة خطوط ومحطات جديدة وتعزيز القائم منها . وأهم هذه المشاريع ما يلي :

١/ شبكة نقل جهد ٣٨٠ و ١٣٢ ك ف تم تشغيلها خلال عام ١٤١٤هـ :

- ١- إنشاء وتشغيل خمس محطات نقل وتحويل جديدة جهد ١٣٢ ك ف في كل من الرياض والخرج .
- ٢- توسعة مقاييس محطات التحويل جهد ١٣٢ ك ف ٨٠٤٠ و ٨٠١٨ و ٨٠١٦ ، واستبدال محولات المحطة ٨٠٥٨ ب ٥٠٠ × ٣ م ف إلى ٣ × ١٠٠ م ف وإضافة محول ٤٠ م ف للمحطة ٨١٠٠ بالرياض .
- ٣- تنفيذ خطوط كابلات أرضية جهد ١٣٢ ك ف بطول ١٧ كيلومتر و ١٣٥ كيلومتر من الخطوط الهوائية لتعزيز الشبكة في الرياض والخرج .

ب / شبكة نقل وتوزيع جهد ٣٣ ك ف تم تشغيلها خلال عام ١٤١٤هـ :

- ١- تعزيز الشتي عشرة محطة تحويل جهد ٣٣ ك ف في مناطق الشركة .
- ٢- تنفيذ ٧٥٤ كيلومتر من الخطوط الهوائية و ١٠٠ كيلومتر من الكابلات الأرضية جهد ٣٣ ك ف لتعزيز الشبكة في مناطق الشركة .
- ٣- تحديث أجهزة وبرامج مركز التحكم بالرياض .

ج / أهم المشاريع الجاري تنفيذها خلال عام ١٤١٤هـ :

- ١- إنشاء المحطات ٨٧٠٦ و ٨٠٦٤ و ٨٠٥٩ جهد ١٣٢ ك ف مع معدات التحكم .
- ٢- تعزيز المحطات ٩٠٠٢ و ٩٠٠٣ جهد ١٣٢ ك ف .
- ٣- إنشاء خط هوائي للدوائر ٨٧٠٦ - ٨٠٦٤ - ٨٠٥٩ .
- ٤- تعزيز استطاعة المحطات جهد ١٣٢ ك ف ٨٠٤٤ و ٨٠١٥ و ٨٠١٦ و ٨٠١٨ .

B. Employees :

- 1- SCECO Staff totaled 6473 employees, out of these 3915 were Saudis, representing 61% of the workforce. The Company strives to replace imported labour by Saudi nationals whenever possible.
- 2- The average number of customers served by one employee increased from 124 in 1413H. to 128 customers in 1414H. This presents an indication of the development in manpower productivity as the Company's staff render a higher level of service.

Fourth - Transmission & Distribution Projects :

The Transmission & Distribution Networks have been reinforced by adding new lines and substations, and reinforcement of some existing ones. Some of the more important of these projects are as follows :

a. 380 & 132 KV. Networks Commissioned During 1414H.

- 1- Construction of five 132kV S/S in Riyadh and Al-Kharj.
- 2- Extension of 132kV S/S 8040,8018 and 8016, replacment of 3X50 MVA by 3X100 MVA transformer at S/S 8058 and adding one 40 MVA to S/S 8100 in Riyadh.
- 3- Installation of 17 Km of 132 KV U/G cable and construction of 135 Km of O/H line in Riyadh & Al-Kharj.

B. 33 KV. Networks Commissioned During 1414H.

- 1- Reinforcement of twelve 33 KV S/S by the addition of transformers and circuit breakers in SCECO Areas.
- 2- Installation of 754 Km of O/H line and 100 Km of 33 KV U/G cables in SCECO Areas.
- 3- Upgraded Equipment & Programmes at Energy Control Centre in Riyadh.

C. Important Under Construction Projects During 1414H.

- 1- Construction of 132 KV S/S 8706,8064 and 8059 with control equipment.
- 2- Reinforcement of 380/132 KV S/S 9002 & 9003.
- 3- Construction of 132 KV O/H lines for S/S 8706,8064 and 8059.
- 4- Reinforcement of 132 KV S/S 8044,8015,8016 and 8018.

Seventh - Meeting Allowance of Board of Directors :

No payment was made to the chairman or members of Board against the Board Sessions other than that prescribed in the Government regulations which amounted to S.R. 76,500.

The SCECO Board of Directors has decided to call an Annual General Meeting of SCECO Shareholders at 15:30 P.m on Monday noon 4/6/1415H, corresponding to 7/11/1994G, at SCECO Training Centre located near to Power Plant No. 3 at Al-Malaz in Riyadh.

The Board of Directors on behalf of SCECO staff is honoured to express its gratitude to the custodian of the Two Holy Mosques, King Fahad Ben Abdulaziz, His Crown Prince, the esteemed Government and H.E. the Minister of Industry and Electricity. We would like also to thank SCECO staff for their commendable efforts exerted to achieve SCECO objectives.

Finally, the Board of Directors wishes SCECO continued progress in its efforts to ensure that the best services are rendered to all customers.

Atlah Will Help

BOARD OF DIRECTORS

سابعاً : بدلات حضور ومكافأة مجلس الإدارة :

لا يتقاضى رئيس واعضاء مجلس إدارة الشركة أية مبالغ خلاف ما نصت عليه التعليمات الحكومية من بدلات حضور الجلسات والبالغ (٧٦,٥٠٠) ريالاً .

وقد قرر مجلس ادارة الشركة دعوة الجمعية العامة للمساهمين للاعتماد في الساعة الثالثة والنصف من بعد عصر يوم الاثنين ٤/٦/١٤١٥ هـ الموافق ١٩٩/١١/٧ بمقر مركز التدريب العائد للشركة والكان بجوار محطة التوليد الثالثة بالمزرع بمدينة الرياض .

ويسر مجلس ادارة الشركة في هذه المناسبة الطيبة ان يقدم اصالة عن نفسه ونياية عن العاملين بالشركة بخالص الشكر والتقدير لخادم الحرمين الشريفين الملك فهد بن عبدالعزيز وولي عهده الأمين وحكومته الرشيدة ومعالي وزير الصناعة والكهرباء .

وكما نوجه الشكر والتقدير للمعاملين بلقائهم لما قدموه من بذل وعطاء مستمر في سبيل تحقيق اهداف الشركة .

ويتضمن مجلس الادارة دوام التقدم والتطور للشركة لتستمر في تقديم أفضل الخدمات للمشركين .

والله ولي التوفيق

مجلس الادارة

Fifth : Reinforcement of Power Plants Production Capacity :

In its determination to ensure permanent stable and continuous power supply for all consumers and to extend this distinguished service throughout its franchise area the company exerts great efforts to face the increasing demand by reinforcing its generation capacity. The most important accomplishments of this year are as follows :

- 1- Commissioning of six additional generation units at PP7 with a capacity of 346 MW.
- 2- Recommissioning of five generation units at PP3 with a capacity of 50 MW.
- 3- Connection of the previously isolated 96 MW. Of Layla AL-Aflaj onto the interconnected system to enable the Company to benefit from its full capacity. Thus the total installed capacity increased 4119 MW. by the end of 1414H, of which 3905 MW. was connected to the main network with the remaining 214 MW. to the isolated ones.
- 4- Energy purchased from SCECO East amounted to 7,321,654 MWhr. during 1414H. against 7,250,050 MWhr. in 1413H. The maximum power transfer on the interconnector amounted to 1810 MW.
- 5- The 1414H. peak load was 5062 MW. on 23/12/1414H. against 4477 MW. in 1413H. an increase of 585 MW.

Sixth : Transmission & Distribution Networks Reinforcement :

The company places a high priority on the continuous maintenance, reinforcement and extension of its Transmission & Distribution Network bringing electricity to new villages and hijras. Achievements of this year include the following :

- 1- In 1414H. the Transmission and Distribution Network length totaled 62,789 Km. from 60,035 Km. in 1413H. an increase of 2,754 Km.
- 2- Total No. of S/S increased to 49,936 in 1414H. from 47,462 in 1413H. an increase of 2,474S/S.
- 3- The total of villages and hijras electrified during this year was 21.

خامساً : تعزيز القدرة الإنتاجية بمحطات التوليد :

انتظماً من سعي الشركة التواصل لتأمين تيار مستمر ومنظم ومستمر لكافة المشركين وتوسيع هذه الخدمة الشريفة في منطقة أمبازها ، تبذل الشركة جهوداً كبيرة لمواجهة الطلب المتزايد على الطاقة والأحمال المتنامية بتعزيز قدرات التوليد العاملة لديها . وكان من أهم إنجازات هذا العام ما يلي :

- ١- إضافة ست وحدات توليد في المحطة السابعة قدرتها الإنتاجية ٣٤٦ م.و .
- ٢- إعادة تشغيل خمس وحدات توليد في المحطة الثالثة بقدرة ٥٠ م.و .
- ٣- ربط محطة ليلى الأفلاج على الشبكة المترابطة مما أتاح للشركة الاستفادة القصوى من طاقة المحطة بالكامل والبالغ ٩٦ م.و . بعد أن كانت تعمل منفصلة وبشكل جزئي . وبذلك تصبح القدرة الفعلية المركبة بمحطات التوليد ٤١١٩ م.و . منها ٣٩٠٥ م.و . تغذي شبكة مترابطة و ٢١٤ م.و . تغذي شبكة معزولة .
- ٤- بلغت الطاقة المشتراة من كهرباء الشرقية خلال عام ١٤١٤ هـ ٧,٣٢١,٦٥٤ م.و.س. مقابل ٧,٢٥٠,٠٥٠ م.و.س. خلال عام ١٤١٣ هـ وقد بلغ أعلى حمل متقول على خطوط النقل خلال هذا العام ١٨١٠ م.و .
- ٥- بلغ الحمل الذروي لعام ١٤١٤ هـ ٥٠٦٢ م.و.س. يوم ٢٣/١٢/١٤١٤ هـ مقابل ٤٤٧٧ م.و.س. لعام ١٤١٣ هـ بزيادة قدرها ٥٨٥ م.و .

سادساً : تعزيز شبكات النقل والتوزيع :

تحرص الشركة على الحفاظ على خطوط النقل والتوزيع القائمة بصيانتها المستمرة وتعزيزها حيثما ظهرت الحاجة وتوسيعها ما أمكن لكهربة قرى و هجر جديدة . وقد كانت حصيلة هذا العام على النحو التالي :

- ١- بلغ طول شبكات النقل والتوزيع الكلي لجميع الأنظمة بنهاية عام ١٤١٤ هـ ٦٢,٧٨٩ كيلومتر مقابل ٦٠,٠٣٥ كيلومتر بنهاية عام ١٤١٣ هـ أي بزيادة قدرها ٢,٧٥٤ كيلومتر .
- ٢- بلغ عدد محطات النقل والتوزيع بنهاية عام ١٤١٤ هـ ٤٩,٩٣٦ محطة مقابل ٤٧,٤٦٢ محطة بنهاية عام ١٤١٣ هـ أي بزيادة قدرها ٢,٤٧٤ محطة .
- ٣- بلغ عدد القرى والهجر الجديدة التي وصلتها الكهرباء خلال هذا العام ٢١ قرية و هجرة .

Schedule (A)

البيان (أ)

الميزانية العمومية كما في ٣٠ ذي الحجة ١٤١٤ هـ (بالريال السعودي)

Balance Sheet as of 30 Thul Hijja 1414H. (In Saudi Riyals)

Description	١٤١٣ هـ 1413H.	١٤١٤ هـ 1414H.	البيان
First : Assets			أولاً : الأصول
1- Fixed Assets			١- الأصول الثابتة
Less : Accumulated Depreciation	(11) 517 314 1431	(11) 491 179 943	نقصاً : مجموع إسهلاكات الأصول الثابتة
Fixed Assets, Net	13 903 459 704	13 571 420 836	صافي قيمة الأصول الثابتة
Projects In Progress, Net	493 441 171	1 082 003 332	صافي مشروعات تحت التنفيذ
Paid Capital Evaluation Difference	1 119 464 711	1 076 454 111	فرق تقييم رأس المال المدفوع
2- Current Assets			٢- الأصول المتداولة
Material Stock At Stores	910 777 308	890 882 125	مخزون ومعدات وتقطع غير المبسوق
LC's And Orders	90 370 187	83 019 518	إيصالات مستحقة وطبقات
Due Gov't Subsidy	9 191 847 914	6 103 714 848	إيصالات حكومية مستحقة
Accounts Receivable, Net	9 187 355 919	3 191 478 200	صافي المبالغ المستحقة
Other Debt Balances	119 845 193	117 112 600	أرصدة مستحقة أخرى
Cash In Hand & At Banks	54 280 910	78 783 448	نقدية باليد وبنوك و لدى البنوك
Total Current Assets	8 943 620 915	10 444 990 790	إجمالي الأصول المتداولة
Postponed Revenue Expenses	282 804 873	381 431 620	مصرفات إيرادات مؤجلة
Less: Depreciation Of Postponed Revenue Expenses	(111) 871 160	(111) 191 493	نقصاً : إهلاك للمصرفات الإيرادية المؤجلة
Rev. Exp. After Depreciation	170 933 713	170 239 649	مصرفات الإيرادية المؤجلة بعد الإهلاك
Total Assets	25 103 794 444	26 896 542 007	إجمالي الأصول
Regular Accounts	1 272 781 646	1 209 483 526	حسابات نظامية

الإيضاحات من رقم (١) حتى رقم ٣٠ جزء لا يتجزأ من القوائم المالية - قريت ارقام الميزانية لأقرب ريال .
Clarifications from (1) to (30) constitute part of the Financial Statements

AUDIT REPORT

M/S. The Shareholders of the Saudi Consolidated Electric Co. in the Central Region (Saudi Joint Stock Co.)
Riyadh - Kingdom of Saudi Arabia

We have audited the Balance Sheet of Saudi Consolidate Electric Company, Central Region (Saudi Joint Stock Co.) as of 30/12/1414H. and the related Statements of Operation Profit and Loss Account for the period from 1/1/1414H. to 30/12/1414H. and Changes In Financial Position for the year then ended. We conducted our audits with generally accepted Saudi Accounting Standards. An audit includes examining on a test basis evidence supporting, the amounts and disclosures in financial statements. An audit also includes assessing the accounting principles used and significant estimates made by management, as well as evaluating the overall financial statement presentation. We have obtained all the data and clarification necessary to our audit.

In our opinion the Saudi Consolidated Electric Co. maintains regular accounting books and records. And the financial statements and attached clarifications (1-30) referred to above present fairly, in all respects, the financial position of the Company as of 30/12/1414H. and the results of its operations as in accordance with information and explanations submitted to us, Companies System, unified Electric Companies Account, Regulations, Charts, Accounting Principles & data applied by the Company over the former years.

Date : 203/1415H.

27/8/1994G.

Saudi Accountants
Ibrahim AL-Sibail (Partner)
C.R. (76)

تقرير مراجع الحسابات

حضرات السادة المخرمين مساهمي الشركة السعودية الموحدة للكهرباء بالمنطقة الوسطى
(شركة مساهمة سعودية - الرياض - المملكة العربية السعودية)

راجعنا الميزانية العمومية للشركة السعودية الموحدة للكهرباء بالمنطقة الوسطى (شركة مساهمة سعودية) كما في ٣٠/١٢/١٤١٤ هـ وحساب التشغيل والأرباح والخسائر عن الفترة من ١/١/١٤١٤ هـ حتى ٣٠/١٢/١٤١٤ هـ وقائمة التغير في المركز المالي للمدة المنتهية في ذلك التاريخ وقد تمت مراجعتنا وفقاً لمعايير وأسس المراجعة السعودية المتعارف عليها والتي شملت إجراء الاختبارات على السجلات والبيانات والمحاسبية وإجراءات المراقبة الأخرى التي رأيناها مناسبة وقد حصلنا على البيانات والإيضاحات التي طلبناها والتي رأيناها ضرورية لغرض المراجعة .

وفي رأينا فإن الشركة السعودية الموحدة للكهرباء بالمنطقة الوسطى ، تحتفظ ببدايات وسجلات محاسبية منتظمة . وأن القوائم المالية المذكورة أعلاه والإيضاحات من رقم (١) حتى رقم (٣٠) تظهر بعدل المركز المالي للشركة السعودية الموحدة للكهرباء بالمنطقة الوسطى كما في ٣٠/١٢/١٤١٤ هـ وكذا عن نتيجة أعمالها المنتهية في ذلك التاريخ وفقاً للمعلومات والإيضاحات التي قدمت لنا ووفقاً لنظام الشركات ، ونظام المحاسبيات الموحد لشركات الكهرباء والانظمة واللوائح التي تحكم الشركة والبيانات والمبادئ المحاسبية التي اتبعتها الشركة والمطابقة في الأعوام السابقة .

التاريخ : ٢٠/٣/١٤١٥ هـ الموافق : ٢٧/٨/١٩٩٤ م

المحاسبون السعوديون
إبراهيم السبيل - شريك
ترخيص رقم (٧٦)

Schedule (B)

البيان (ب)

حساب التشغيل والأرباح والخسائر عن الفترة من ١/١/١٤١٤هـ حتى ٣٠/١٢/١٤١٤هـ (بالريال السعودي)

Operation, Profit, & Loss Account: For The Period From 1/1/1414H. To 30/12/1414H. (In Saudi Riyals).

Description	١٤١٣هـ 1413H.	١٤١٤هـ 1414H.	البيان
Operation Revenues			إيرادات التشغيل
Power Sales	١.٥٢١.٤٢٢.١٥٥	١.٥٢٢.٥١١.٥١٥	مبيعات التيار
Major Service Charges	٩.٢١٥.٥١١	٩.٧٧١.٢٢٤	رسوم خدمة العائلات
Total Of Operation Revenues	١.٥٣٠.٦٣٧.٦٦٦	١.٥٣٢.٣٨٣.٧٤٠	إجمالي إيرادات التشغيل
Less: Operation Costs			بخصم: تكاليف التشغيل
1- Direct Operation Expenditures	٨٨١.١٤٢.٧٩٤	٨٨١.١٤٢.٧٩٤	١- نفقات التشغيل المباشرة
2- Purchased Power	٢٠٤.١٧٧.١٤١	٢١١.١٣٠.٢١٢	٢- رسوم الكهرباء
3- Municipality Charges	٢٢.٣٥٤.٧٢٥	٢٤.٣٩٢.٣١٣	٣- إجمالي تكاليف التشغيل
Total Of Operation Costs	(١.١٠٧.٤٧٤.٦٦٠)	(١.١٠٦.٦٦٥.٣١٩)	
Total Of Operation Profit	٤٢٣.١٦٢.٩٠٦	٤٢٥.٧١٨.٤٢١	بخصم: الضرائب العمومية والأرباح
Less: Other Expenses			١- الضرائب العمومية والإدارية
1-General & Adm. Expenses	١٣٠.٤٤١.٨٧٤	١٣٥.٣١١.٧٩٤	٢- الاستهلاكات
2- Depreciations	٥٥٠.١٥١.١٨٧	٥٤٢.٤٨١.٢١٢	٣- إنشاء مصاريف إيرادات مؤقتة
3- Depreciation Of Postponed Revenue Expenses	٤١.٥٥٩.٤٢٢	٤٩.٢٣٠.٢٩٠	٤- مكافآت رواتب الخدمة
4- Staff Remuneration	٤٢.٠٢٧.٢٢٢	٤٢.١٥٩.٠٠٠	٥- ديون متداولة معها
5- Doubtful Debts	—	١.٤٥٢.٢٨١	الإجمالي
Total	(١.١٤٤.١٦٠.٤٦٣)	(١.١٤٤.١٦٠.٤٦٣)	صافي خسارة العام قبل احتساب الأرباح
Operation Net Loss	(٦٢٠.٩٤١.٥٥٧)	(٦٢٠.٩٤١.٥٥٧)	صافي إيرادات أخرى
Less: Other Revenues			صافي خسارة العام قبل احتساب الأرباح
Fiscal Year Net Loss Prior To Calculation Of Zakat	(٦٢٠.٩٤١.٥٥٧)	(٦٢٠.٩٤١.٥٥٧)	مخصص الزكاة الشرعية
Fiscal Year Net Loss Prior To Calculation of Subsidy	(٦٢٠.٩٤١.٥٥٧)	(٦٢٠.٩٤١.٥٥٧)	صافي خسارة العام قبل احتساب الأرباح
	(٦٢٠.٩٤١.٥٥٧)	(٦٢٠.٩٤١.٥٥٧)	وبعد الزكاة

الإيضاحات من رقم (١) حتى رقم ٣٠ جزء لا يتجزأ من القوائم المالية - قربت الأرقام المالية لأقرب ريال.
Clarifications from (1) to (30) constitute part of the Financial Statements

Schedule (A)

البيان (أ)

الميزانية العمومية كما في ٣٠ ذي الحجة ١٤١٤هـ (بالريال السعودي)

Balance Sheet as of 30 Thul Hijja 1414H. (In Saudi Riyals)

Description	١٤١٣هـ 1413H.	١٤١٤هـ 1414H.	البيان
Second : Liabilities & Shareholders' Equity:			لأبداً : الخصوم وحقوق المساهمين
Shareholders' Equity			حقوق المساهمين
Paid Up Capital	٥.٠٠٠.٠٠٠.٠٠٠	٥.٠٠٠.٠٠٠.٠٠٠	رأس المال المقدم (متوزع بالتكامل)
Reserves	١٢٤.٧٢٥.٦١٥	١٢٤.٧٢٥.٦١٥	إحتياطيات
Net Loss Prior To Calculation Of Subsidy	(٤١١.٧٠٢.٤٤١)	(٤١١.٧٠٢.٤٤١)	الخسارة الصافية قبل احتساب الأرباح
Net Of Shareholders' Equity	٥.٥١٢.٠٢٣.١٧٤	٥.٥١٢.٠٢٣.١٧٤	صافي حقوق المساهمين
Long Term Debt			خصوم طويلة الأجل
Common Investment Fund Loan	٧.٤٥٨.١٢٤.٢٢٢	٧.٤٥٨.١٢٤.٢٢٢	قرض صندوق الاستثمارات العامة
Ministry Of Municipal Affairs Loan/Buraida	١.١٢٢.٣٧٥	١.١٢٢.٣٧٥	قرض وزارة الشؤون البلدية والتربية
National Arab Bank Loan	١١٢.٨١٤.٠٠٠	١٢٠.٣٠٠.٢٨٢	قرض بنك العربي الوطني
Rght Inv. Co. Loan	—	١١٤.١٥٤.٦١٨	قرض شركة الرابح الصربية للإستثمار
Financing Of General Corporation for Projects	١.٧٥١.٢٢٧.٨٥٠	١.٦٥١.٢٢٧.٨٥٠	تمويل إقليمي من المؤسسة العامة للتكهربة والمركبات والبنية التحتية
Projects Executed By G.E.C	١.٤٥٧.١٤١.١٤١	١.٤٥٧.١٤١.١٤١	مشاريع ذات نطاق من المؤسسة العامة للتكهربة
Total Long Term Debt	١١.١٣١.٠٠٠.٧١٢	١١.١٤٠.٤٥٨.٥٠٧	إجمالي الخصوم طويلة الأجل
Short Term Debt			خصوم قصيرة الأجل
Creditors:	٤.٧٢٥.٠٠٠.٧١٨	٥.٣٢٠.٥١٧.٨٧٤	توافقات
Other Credit Balances:	١.٢٥٨.٢٢٧.٠٤٧	١.٣١١.٢٢٧.٠٤٧	أرصدة دائر أخرى
Staff Remuneration	٣٨٨.٤٤٣.١٢١	٤١٣.٣٤٣.٤٤٣	مخصص مكافآت رواتب الخدمة
Zakat	٥.٥٥١.٤٤٣	٧.٠٠٢.٣٠٤	مخصص الزكاة الشرعية
Total Short Term Liabilities	٦.٣٦٧.٢٢٨.٣٠٦	٦.٣٥١.٠٩٠.٦٦٧	إجمالي الخصوم وطول الأجل
Total Liabilities & Shareholders' Equity	١١.٤٩٨.٢٥٢.٤٤٤	١١.٤٩٨.٢٥٢.٤٤٤	إجمالي الخصوم وحقوق المساهمين
Regular Accounts	١.٢٧٢.٧٥١.٤٤٤	١.٢٧٢.٧٥١.٤٤٤	حسابات نظامية

الإيضاحات من رقم (١) حتى رقم ٣٠ جزء لا يتجزأ من القوائم المالية - قربت الأرقام المالية لأقرب ريال.
Clarifications from (1) to (30) constitute part of the Financial Statements

قائمة التغيرات في رأس المال العامل كما في ٣٠/١٢/١٤١٤هـ. (بالريال السعودي)

Changes List in the Working Capital Of 30/12/1414H. (In Saudi Riyals).

Description	١٤١٣ 1413H.	١٤١٤ 1414H.	البيان
Checks in the Current Assets			التغيرات في الأصول المتداولة
Materials, Equipment & Spare Parts in Store	١٦١ ٨٨٠ ١١٨ 156 880 118	(١ ٨٥٦ 1٥٣) (9 695 153)	مواد ومعدات وطبق مخازن البضائع
Letters of Credit & Orders	(٨٨١ ٨١٤) (856 964)	(٧ ٨٩٠ ٧١٩) (7 550 689)	إحداثيات مستندية وطلباتية
Due Government Subsidy	٩١٨ ٧١١ 1٢٠ 968 761 120	٩١٨ ٧١١ 1٢٠ 968 761 120	إحداثيات حكومية مستحقة
Net Accounts Receivable	١١١ ٢١ ٩٥٨ 242 036 796	٨٢٨ 111 ٩٥٨ 528 422 595	صافي الميز المتبقية
Other Debit Balances	١١٠ ٩٨٩ ٧٠٧ 103 985 707	(٢ ٩٧٢ ٨١٤) (2 773 528)	أرصدة مدينة أخرى
Cash on Hand & at Banks	31٧٩ ٢١٢ ١٥٨ 1127 313 666	٢١ 1٠٢ ٨٢٨ 24 402 538	نقدية باليد والى البنوك
Total of Changes in the Current Assets	3٢١٢ 1٨١ 1١١ 3343 464 111	١ ٨٠١ ٢١١ ٩٥٨ 1 50٢ 386 87٩	إجمالي التغيرات في الأصول المتداولة
Changes in the Short Term Liabilities			التغيرات في الخصوم قصيرة الأجل
Overdrafts	2٩٨ ٩١٢ ٨١3 475 913 514	١٠٥ 1٢٨ 1٢٠ 606 438 120	درواقعة
Other Credit Balances	17٨ ٢٧٢ ٠٠١ 436 353 001	٨٨١ ٢٠١ ٧١١ 854 201 700	أرصدة دائنة أخرى
Staff Remuneration	١١ ٧٢٩ ٩١٩ 29 738 976	٢١ ٩٠٠ 1٤٧ 24 900 457	مخصص مكافآت الموظف الخدمية
Zakat	٢ ٩٨١ 5٢٢ 3 351 452	٢ ٩٨١ 5٢٢ 3 951 452	مخصص زكاة شرعية
Total of Changes in the Short Term Liabilities	١٥٠ ٩١٢ ٤١٢ 350 956 526	١ 2٨٨ 1٨١ ٧٢٨ 1 488 491 729	إجمالي التغيرات في الخصوم قصيرة الأجل
Net Increase in the Working Capital	٢٦١ ٢٦٩ ١٧٨ 332 327 169	١١ ٨٧٩ 1٤٤ 12 875 146	صافي الزيادة في رأس المال العامل

الإيضاحات من رقم (١) حتى رقم ٣٠ جزء لا يتجزء من القوائم المالية - تربت ارقام الميزانية لأقرب ريال -
Clarifications from (1) to (30) constitute part of the Financial Statements

مصادر الأموال واستخداماتها كما في ٣٠/١٢/١٤١٤هـ. (بالريال السعودي)

Fund Resources & Applications Of 30/12/1414H. (In Saudi Riyals).

Description	١٤١٣ 1413H.	١٤١٤ 1414H.	البيان
First Fund Resources			أولاً : مصادر الأموال
National Arab Bank Loan	11١ ٨١٠ ٠٠٠ 112 806 001	١٠٧ ٩٨١ ٢٨٢ 107 964 282	قرض البنك العربي الوطني
Rqth Inve. Com. Loan	— — —	11١ 2٩٩ 1١٨ 119 439 643	قرض شركة الراسمي للقرض للإستثمار
Financing Of Electricity Corp. For Capital Projects	1١١ ٨١٨ ٩١٢ 141 649 524	٩ ٠٠١ ٠٧٨ 9 031 078	اقتراض من المؤسسة العامة للكهرباء
In Progress Projects, Net	1٨ 1٢٢ ٩١١ 15 403 746	— — — — — —	صافي مشروعات تحت التنفيذ
Increase In Th Paid Capital (Government Physical Share)	4 ٧٢٨ ١٩١ 5 769 196	2 1١١ 7٨٤ 4 112 258	ميزانية مضافة من قبل المؤسسة العامة للكهرباء
Exclusion From The Total Of Fixed Assets	١١ ٨٩٠ ٠١١ 21 890 011	٧ ٠٨٤ 1٨٤ 6 595 156	إستبعادات من الأصول الثابتة
Non Cash Items Fixed Assets Dep.	4٥٠ 1٦١ ٠٨٨ 950 161 068	54٢ 1٨١ 3١٢ 955 486 313	بيانات غير نقدية - إستبعادات الأصول الثابتة
Additions To The Total Of Fixed Assets Depreciation	14٨ ٧٢٧ ٤٨٠ 159 753 950	٢٠٨ ١١١ ٢٢٠ 209 014 230	إضافات على جميع إستبعادات الأصول الثابتة
Depreciation Of Postponed Revenue Expenses	1١ ٨٨٨ 11٢ 41 589 422	1٩ ٢٢٠ 1٩٠ 49 250 290	إضافة مصاريف إيراديات مؤجلة
Total Of Fund Resources	١ 11٢ 11٢ ٢٢٢ 1 443 223 338	1 2٨٨ 1٢٢ ٢٢٦ 1 458 433 255	إجمالي مصادر الأموال
Second Fund Applications			ثانياً : إستخدامات الأموال
Under Construction Projects	— — — — — —	٥٠٩ 1٢٠ ٩٠٠ 909 120 900	مصرفيات تحت التنفيذ
Exclusion From Accumulated Fixed Assets Depreciation	1١ ٠١٨ 11٢ 19 029 123	2 ٨٨١ 91٨ 4 851 918	إستبعادات من جميع إستبعادات الأصول الثابتة
Additions To The Fixed Assets	٩١١ ٨١١ 1١٨ 996 514 623	٨٢١ ٧٠٧ 914 871 707 914	إحداثيات للأصول الثابتة
(Decrease) Increase in Loss	— — — — — —	1 ٢٥٠ 1٢٢ 1 250 632	(النقص) الزيادة في الخسائر
Postponed Revenue Expenses	1١ 1٤٢ 21٧ 41 142 417	٩٤ ٨٧١ ٧1٧ ٥2 526 7٤7	مصرفيات ايراديات مؤجلة
Total Of Fund Applications	1 ٠٨٩ ٨٨١ 11٨ 1 250 800 169	1 112 28٨ 1١٤ 1 445 858 109	إجمالي استخدامات الأموال
Net Of Changes In Fund Resources & Application Compared With Increase In The Working Capital	٢٦١ ٢٦٩ 11٨ 332 537 169	١١ ٨٧٩ 11٤ 12 875 146	صافي التغير في مصادر الأموال واستخداماتها متطابقاً بالريال في رأس المال العامل

الإيضاحات من رقم (١) حتى رقم ٣٠ جزء لا يتجزء من القوائم المالية - تربت ارقام الميزانية لأقرب ريال -
Clarifications from (1) to (30) constitute part of the Financial Statements

الشركة السعودية الموحدة للكهرباء
بالمناطق الوسطى
(شركة مساهمة سعودية)

Saudi Consolidated Electric Co.
Central Region
(Saudi Joint Stock Company)

Clarifications of Balance Sheet as on 30/12/1414H.

First : Information

- SCECO Central was established by the Royal Decree No. M/8 dated 22/2/1399H.
- Objectives : To generate, transmit and distribute power over the different applications at its franchise area SCECO may carry out all works related or complement these objectives, as well as participate or contract with Companies which may help achieving such objectives, SCECO may also buy or consolidate with these Companies.
- Fiscal Year: SCECO Fiscal year starts from beginning of Moharram and ends by the end of Tuhijah of each Hijrah year.
- Currency : Saudi Riyal.

Second: Most Important Accounting Policies:

- SCECO records its assets and liabilities as per actual cost.
- SCECO records its expenditures on basis of maturity. Final accounts of such expenditures were prepared accordingly except allowances of leaves, air tickets and attendance of Board Sessions. Revenues of power supply are determined by the actual reading of customer meters.
- To calculate the depreciation of fixed assets, SCECO is following the straight line method as per the annual percentage prescribed by virtue of the Unified Account System and the Ministerial Decision amending thereto. The additions are depreciated throughout the year on basis of half percentage of decided depreciation, as per Explanation No. (13).
- Connection charges are added to depreciation total of T & D network. Total of such collected charges is deducted from cost of T & D network when depreciation of the network is calculated.

إيضاحات الميزانية العمومية كما في ٣٠/١٢/١٤١٤هـ
أولاً : معلومات عن الشركة :-

- تأسست الشركة السعودية الموحدة للكهرباء بالمناطق الوسطى بموجب المرسوم الملكي رقم م/٨ وتاريخ ٢٢/٢/١٣٩٩هـ.
- أغراض الشركة : توليد الطاقة الكهربائية ونقلها وتوزيعها لمختلف الأغراض التي تستعمل فيها بمنطقة إمتيازها ويجوز للشركة أيضاً القيام بجميع الأعمال المتعلقة بتحقيق هذا الغرض أو انتمعه له ، ويحق لها الإشتراك أو التعاقد مع شركات يمكن أن تقدم لها المساعدة في تحقيق غرضها ، ولها أن تشترها أو تندمج فيها .
- السنة المالية : تبدأ السنة المالية للشركة في أول شهر محرم وتنتهي بنهاية شهر ذي الحجة من كل عام هجري .
- العملة : الريال السعودية .

ثانياً : أهم السياسات المحاسبية :-

- تقوم الشركة بتسجيل موجوداتها ومطلوباتها بموجب التكلفة الفعلية .
- تقوم الشركة بتسجيل مصروفاتها على أساس الإستهقاق وقد تم إعداد حساباتها الختامية على هذا الأساس باستثناء بدلات الإجازة وتذاكر السفر وبدلات حضور جلسات مجلس الإدارة . كما يتم تحديد إيرادات بيع التيار بموجب القراءات الفعلية لعدادات المشتركين .
- تتبع الشركة طريقة القسط الثابت في احتساب إستهلاك موجوداتها الثابتة حسب النسب المثوبة السنوية المقررة بموجب النظام المحاسبي الموحد والقرار الوزاري المعدل له ويتم إستهلاك الإضافات خلال العام على أساس نصف نسبة الإستهلاك المقررة وحسب المعدلات الواردة في الإيضاح رقم (١٣) .
- يتم إضافة رسوم توصيلات التيار الكهربائي المحصلة من المشتركين إلى مجمع الإستهلاك الخاص بشبكة النقل والتوزيع ، كذلك فإن مجموع هذه الرسوم المحصلة يتم خصمه من تكلفة شبكة النقل والتوزيع عند احتساب إستهلاك الشبكة .

٥- مشروعات تحت التنفيذ :

5. Under Construction Projects :

- Under Construction Projects are transferred to Fixed Assets when handed over.
- Depreciated of Under Construction Projects is calculated as from beginning of their commercial operation on same basis and depreciation ratio of Fixed Assets.
- Under construction projects are charged to the completed works by virtue of invoices. No estimations are made for those uninvoiced completed ones.
- Materials at stores are evaluated by the end of the period at cost price. Issued materials are priced on basis of the moving average.
- Doubtful Debts Allowance is calculated on basis of 5% out of balance of power consumers after balances of the dependents, mosques and government entities are taken.
- Postponed Revenue Expenditures are depreciated at rate of 20% except for the first year where they are depreciated at 10%.
- Staff Remunerations are calculated according to Work and Labour Regulations and pursuant to SCECO bylaw.
- SCECO shall capitalize part of its expenditure in accordance with its cost system which determines the capitalistic activities.
- Comparative figures of the last fiscal year represent the accounting data after being examined by Ministry of Industry and prior to addition of shareholders, Final, and determination of Government subsidy. Final accounts of this year do not include the Government subsidy due on fiscal year 1414H.
- From 1413H, the Ministry of Industry and Electricity has approved a Zakat allocation of 2.5% of net profit. Between 1406H, and 1412H, no figure had been approved, and consequently no allocation was made.

- يتم تحويل المشروعات تحت التنفيذ إلى الأصول الثابتة عند الإستلام الإبتدائي لهذه المشروعات .
- يتم احتساب إستهلاك على المشروعات تحت التنفيذ بخدمة من بداية تشغيلها التجاري حسب نفس أسس ونسب إستهلاك الأصول الثابتة .
- يتم تحميل المشروعات تحت التنفيذ بالأعمال المنجزة ويوجب مستخلصات ، ولا يتم تقدير الأعمال المنجزة التي لم تتم مستخلصات عنها .
- يتم تقييم المواد والمهمات بالمستودعات آخر المدة بالتكلفة ، كما يتم تسعير المتصرف منها على أساس المتوسط المتحرك .
- يتم احتساب مخصص الديون المشكوك فيها على أساس نسبة ٥% من رصيد ذم مستهلكي التيار ، وبعد إستيعاد أرصدة ذم العوائل والمساجد والدوائر الحكومية .
- يتم إطفاء المصروفات الأيرادية المؤجلة بنسبة ٢٠٪ ، ماعدا السنة الأولى فلها تغطياً بنسبة ١٠٪ .
- يتم احتساب مخصص مكافأة نهاية الخدمة حسب نظام العمل والعمال ، ووفق اللوائح والقرارات الداخلية المتبعة في الشركة .
- تقوم الشركة برسمة جزء من نفقاتها طبقاً لنظام التكاليف الذي تتبعه والذي يحدد الأنشطة ذات الطبيعة الرأسمالية .
- تمثل الأرقام المقارنة الخاصة بالعام المالي السابق أرقام البيانات المحاسبية بعد فحص وزارة الصناعة والكهرباء وقبل إضافة أرباح المساهمين وتحديد الإعانة الحكومية كما أنه لا تتضمن الحسابات الختامية للسنة الحالية الإعانة الحكومية المستحقة للعام المالي ١٤١٤هـ .
- تقوم الشركة بتكوين مخصص الزكاة الشرعية بمعدل ٢,٥٪ من صافي الربح اعتباراً من عام ١٤١٣هـ ، ولم يتم تكوين مخصص للزكاة إعتباراً من عام ١٤٠٦هـ وحتى عام ١٤١٢هـ لعدم الإنتهاء من الربط النهائي للزكاة وموافقة وزارة الصناعة والكهرباء على ذلك .

Third : Clarification on the accounts :

(1/3) Fixed Assets :

The Fixed Assets amounted to S.R. 26,142,701,816 on 30/12/1414H, as follows :

النوع	السنة المالية 1414هـ	السنة المالية 1413هـ	السنة المالية 1412هـ	السنة المالية 1411هـ	السنة المالية 1410هـ	السنة المالية 1409هـ	السنة المالية 1408هـ	السنة المالية 1407هـ	السنة المالية 1406هـ	السنة المالية 1405هـ	السنة المالية 1404هـ	السنة المالية 1403هـ	السنة المالية 1402هـ	السنة المالية 1401هـ	السنة المالية 1400هـ
Depreciation	1,110,275,124	1,110,275,124	1,110,275,124	1,110,275,124	1,110,275,124	1,110,275,124	1,110,275,124	1,110,275,124	1,110,275,124	1,110,275,124	1,110,275,124	1,110,275,124	1,110,275,124	1,110,275,124	1,110,275,124
Land	1,110,275,124	1,110,275,124	1,110,275,124	1,110,275,124	1,110,275,124	1,110,275,124	1,110,275,124	1,110,275,124	1,110,275,124	1,110,275,124	1,110,275,124	1,110,275,124	1,110,275,124	1,110,275,124	1,110,275,124
Buildings	1,110,275,124	1,110,275,124	1,110,275,124	1,110,275,124	1,110,275,124	1,110,275,124	1,110,275,124	1,110,275,124	1,110,275,124	1,110,275,124	1,110,275,124	1,110,275,124	1,110,275,124	1,110,275,124	1,110,275,124
Gen. Mchines	1,110,275,124	1,110,275,124	1,110,275,124	1,110,275,124	1,110,275,124	1,110,275,124	1,110,275,124	1,110,275,124	1,110,275,124	1,110,275,124	1,110,275,124	1,110,275,124	1,110,275,124	1,110,275,124	1,110,275,124
Furniture & fittings	1,110,275,124	1,110,275,124	1,110,275,124	1,110,275,124	1,110,275,124	1,110,275,124	1,110,275,124	1,110,275,124	1,110,275,124	1,110,275,124	1,110,275,124	1,110,275,124	1,110,275,124	1,110,275,124	1,110,275,124
Other	1,110,275,124	1,110,275,124	1,110,275,124	1,110,275,124	1,110,275,124	1,110,275,124	1,110,275,124	1,110,275,124	1,110,275,124	1,110,275,124	1,110,275,124	1,110,275,124	1,110,275,124	1,110,275,124	1,110,275,124
Total	1,110,275,124	1,110,275,124	1,110,275,124	1,110,275,124	1,110,275,124	1,110,275,124	1,110,275,124	1,110,275,124	1,110,275,124	1,110,275,124	1,110,275,124	1,110,275,124	1,110,275,124	1,110,275,124	1,110,275,124

مطابق الأرقام :

Depreciation Rates :
 - Lands 10 : 25%
 - Buildings 20%
 - Gen. Machines 15%
 - Furniture & fittings 3 : 10%
 - T & D Network

وسجل التل
 عدد سيارات
 اللو كومات
 ٧٠
 ٧٠
 ٧٠

الاراضي : ٧٠
 الات الثقيلة : ٧٠
 شبكة التوزيع : ٧٠

14- Saudi Arabian Government warrants an annual profit equals 7% of share nominal value for the shareholders as per Council of Ministers Decision No. (86) dated 10/5/1408H.

١٤- تضمن حكومة المملكة العربية السعودية لحملة الأسهم ارباحاً سنوية تعادل ٧٪ من القيمة الاسمية للشهم ، بناءً على قرار مجلس الوزراء رقم (٨٦) وتاريخ : ١٠/٥/١٤٠٨هـ .

١٥- فرق تقويم رأس المال المدفوع :

يمثل فرق تقويم رأس المال المدفوع الفرق الناتج عن اعتبار رأس مال الشركات المندمجة معادلاً لثلاثة أمثال رأس مالها المدفوع ، وذلك بموجب القرار الوزاري ٣٤٦/ق الصادر بتاريخ ١٦ ربيع الثاني ١٤٠٠ هـ ، وستقوم الشركة مستقبلاً بتقرير كمية نسبة هذا الفرق بناءً على توجيهات وزارة الصناعة والكهرباء .

15- Difference of Assessment of Paid up Capital: The difference of assessment of Paid up capital represents the difference resulted from considering the capital of the consolidated Companies as equals to triple of its Paid up capital as per ministerial decision No. 346/Q dated 16 Rabi Tani 1400H. The Company shall in future decide how to settle this difference according to Ministry of Industry and Electricity instructions.

١٦- مواد ومهمات وقطع غيار المستودعات :

بلغت قيمة المواد والمهمات وقطع الغيار مبلغ ١٢٥ ، ٨٨٢ ، ٨٩٠ ريال ، وهي كالتالي :

مواد	مقطع غيار	مهمات	أخرى	إجمالي
١٤,٥٥٥,٧٣٠	٢٠٩,٦٤٩,٦٠٣	٧٣,٣١٩,٢٣٩	٥٩٣,٤٠٧,٥٥٣	٨٩٠,٨٨٢,١٢٥

١٧- بلغت الإعانة الحكومية المستحقة مبلغ ٦,١٠٣,٧١٤,٨٤٩ ريال كالتالي :

الإعانة المستحقة عن عام ١٤٠٤هـ	الإعانة المستحقة عن عام ١٤٠٥هـ	الإعانة المستحقة عن عام ١٤٠٦هـ	الإعانة المستحقة عن عام ١٤٠٧هـ	الإعانة المستحقة عن عام ١٤٠٨هـ	الإعانة المستحقة عن عام ١٤٠٩هـ	الإعانة المستحقة عن عام ١٤١٠هـ	الإعانة المستحقة عن عام ١٤١١هـ	الإعانة المستحقة عن عام ١٤١٢هـ	الإعانة المستحقة عن عام ١٤١٣هـ	الإجمالي
٣٢٨,٠٠٠,٠٠٠	٦٠١,٢٣٦,٥١٩	٤٣٠,٠٠٠,٠٠٠	٧٥٩,١٠٩,٧٥٤	٧٠٢,٨٠٣,٠٥٤	٥٢٢,٦٠٣,٨٨٦	٥٦٦,٨٠٠,٣٥١	٥١٨,٨٩٥,١٤١	٧٠٥,٤٩٤,٣٥٨	٩٦٨,٧١١,١٢٠	٦,١٠٣,٧١٤,٨٤٩

16- Materials, Tools & Spare Parts in Stores: The value of materials, tools and spare parts has amounted to S.R.890,882,125 as follows:

Saudi Riyals	ريال سعودي
14,505,730	١٤,٥٥٥,٧٣٠
209,649,603	٢٠٩,٦٤٩,٦٠٣
73,319,239	٧٣,٣١٩,٢٣٩
593,407,553	٥٩٣,٤٠٧,٥٥٣
890,882,125	٨٩٠,٨٨٢,١٢٥

17- The due Government Subsidy has amounts to S.R. 6,103,714,849 as follows:

Saudi Riyals	ريال سعودي
328,000,000	٣٢٨,٠٠٠,٠٠٠
601,236,569	٦٠١,٢٣٦,٥١٩
430,010,616	٤٣٠,٠٠٠,٠٠٠
759,109,754	٧٥٩,١٠٩,٧٥٤
702,803,064	٧٠٢,٨٠٣,٠٥٤
522,603,886	٥٢٢,٦٠٣,٨٨٦
566,800,351	٥٦٦,٨٠٠,٣٥١
518,895,141	٥١٨,٨٩٥,١٤١
705,494,358	٧٠٥,٤٩٤,٣٥٨
968,761,120	٩٦٨,٧١١,١٢٠
6,103,714,849	٦,١٠٣,٧١٤,٨٤٩

تأريخ الحسابات على الحسابات

(١٢) الاعانة المالية

بلغت قيمة الاعانة المالية ٦,١٠٣,٧١٤,٨٤٩ ريال وهي كالتالي

21- **Regular Accounts :**
The regular accounts amounted to S.R.1,209,483,526 as follows:

	Saudi Riyals
Commitments of Supply & Construction Contracts	510,267,500
Letters of Credits	644,322,377
Cost of Government	19,008,422
Financed T & D Lines	
Documentary Credits	35,740,227
Beneficiaries/Letters of Credit	145,000
Total	1,209,483,526

22- **Paid Up Capital :**
The declared Paid up Capital amounted to S.R.8,000,000,000 is divided into (80) Million shares. The value of each is S.R.100. It is classified as follows:

	Saudi Riyals
Government Cash Share	3,000,000,000 (37.5%)
Government Physical Share	2,552,187,200 (31.9%)
Share of subscribers including G.E.C.	2,447,812,800 (30.6%)
Total	8,000,000,000 (100%)

23- **General Reserve :**
The Company has gathered Capital, Additional and Emergency Reserves in one called (G.R.) according to B.D. decision No. 355 dated 5/5/1412H. The comparative year has been amended accordingly.

24- **Creditors :**
Creditors amounted to S.R. 5,330,507,838 as follows:

	Saudi Riyals
Utilities & Organizations	4,058,588,055
Suppliers	57,133,411
Contractor	422,678,902
Individuals & Companies	792,107,470
Total	5,330,507,838

٢١- الحسابات النظامية :

بلغت الحسابات النظامية ١,٢٠٩,٤٨٣,٥٢٦ ريال وهي عبارة عن :

	ريال سعودي
إلتزامات عقود إنشاء وتوريد	٥١٠,٢٦٧,٥٠٠
خطابات ضمان	٦٤٤,٣٢٢,٣٧٧
تكاليف خطوط مولة من الحكومة	١٩,٠٠٨,٤٢٢
إتمادات مستندية	٣٥,٧٤٠,٢٢٧
مستفيدي خطابات الضمان الإجمالي	١٤٥,٠٠٠
Total	١,٢٠٩,٤٨٣,٥٢٦

٢٢- رأس المال المدفوع :

بلغ رأس المال المصرح به والمدفوع ثمانية آلاف مليون ريال مقسم إلى ثمانين مليون سهم قيمة كل منها الاسمية مبلغ ١٠٠ ريال وبيانها كالتالي :

	ريال سعودي
الحصة النقدية للحكومة	٣,٠٠٠,٠٠٠,٠٠٠ تعادل (٣٧,٥٪)
الحصة العينية للحكومة	٢,٥٥٢,١٨٧,٢٠٠ تعادل (٣١,٩٪)
حصة المساهمين بما فيها حصة المؤسسة العامة للكهرباء الإجمالي	٢,٤٤٧,٨١٢,٨٠٠ تعادل (٣٠,٦٪)
Total	٨,٠٠٠,٠٠٠,٠٠٠ تعادل (١٠٠٪)

٢٣- الإحتياطي العام :

قامت الشركة بضم الإحتياطي الرأسمالي والإضافي والطوارئ والإنتقالي ، في إحتياطي واحد تحت إسم (إحتياطي عام) وفقاً لقرار مجلس الإدارة رقم ٣٥٥ وتاريخ ٥/٥/١٤١٢ هـ وقدم تعديل سنة المقارنة لتتنس مع هذا الإجراء .

٢٤- ذمم دائنة :

بلغت الذمم الدائنة ٥,٣٣٠,٥٠٧,٨٣٨ ريال وبيانها كالتالي :

	ريال سعودي
مصالح وهيئات	٤,٠٥٨,٥٨٨,٠٥٥
موردون	٥٧,١٣٣,٤١١
مقاولون	٤٢٢,٦٧٨,٩٠٢
أفراد وشركات الإجمالي	٧٩٢,١٠٧,٤٧٠
Total	٥,٣٣٠,٥٠٧,٨٣٨

18- **Accounts Receivable :**

Accounts Receivable which amounted to S.R. 3,171,478,200 are classified as follows :

	Saudi Riyals
Power Consumer Debts	3,045,612,179
Less. Doubtful Debts	7,317,508
The total net	3,038,294,671
Utilities & Organizations	33,864,781
Individuals & Companies	46,249,878
Contractors	49,585,283
Suppliers	3,234,110
Staff Loans	249,477
Balance	3,171,478,200

19- **Other Accounts Receivable Balances:**

The Other Accounts Receivable balances amounted to S.R.117,112,650 as follows :

	Saudi Riyals
Expenditures Paid In Advance	3,826,053
Loss & Damage Claims	3,429,723
Interim Accounts	100,545,415
Out Deposits	1,315,595
Stock Investment	75,000
Others	8,220,864
Total	117,112,650

20- **Cash in - hand and at Banks :**

Cash In - Hand and at banks amounted to S.R. 78,783,448 as follows :

	Saudi Riyals
Cash at Banks	78,755,737
Petty Cash	27,711
Total	78,783,448

١٨- الذمم المدينة :

الذمم المدينة البالغ قيمتها ٣,١٧١,٤٧٨,٢٠٠ ريال وبيانها كالتالي :

	ريال سعودي
ذمم مستهلكي التيار ناقصاً مخصص الدينون المشترك فيها	٣,٠٤٥,٦١٢,١٧٩
الصافي	٣,٠٣٨,٢٤٤,٦٧١
مصالح وهيئات	٣٣,٨٦٤,٧٨١
أفراد وشركات	٤٦,٢٤٩,٨٧٨
مقاولون	٤٩,٥٨٥,٢٨٣
موردون	٣,٢٣٤,١١٠
سلف موظفين	٢٤٩,٤٧٧
الرصيد	٣,١٧١,٤٧٨,٢٠٠

١٩- أرصدة مدينة أخرى :

بلغت الأرصدة المدينة الأخرى ١١٧,١١٢,٦٥٠ ريال وهي عبارة عن :

	ريال سعودي
مصرفوات مدفوعة مقدماً	٣,٨٢٦,٠٥٣
مطالبات أضرار ونقص حسابات مؤقتة	٣,٤٢٩,٧٢٣
تأمينات لدي الغير	١٠٠,٥٤٥,٤١٥
إستثمارات في أسهم أخرى	١,٣١٥,٥٩٥
الإجمالي	٧٥,٠٠٠
Total	١١٧,١١٢,٦٥٠

٢٠- نقدية بالصندوق ولدى البنوك :

بلغت النقدية بالصندوق ولدى البنوك ٧٨,٧٨٣,٤٤٨ ريال وهي عبارة عن :

	ريال سعودي
نقدية لدى البنوك	٧٨,٧٥٥,٧٣٧
عهد نقدية الإجمالي	٢٧,٧١١
Total	٧٨,٧٨٣,٤٤٨

- 29- **Other Revenues :**
Other Revenues amounted to S.R. 31,902,891
details of which are as follows :

	Saudi Riyals	ريال سعودي
Investment Revenues	2,278,373	٢, ٢٧٨, ٣٧٣
Contractors Penalties	9,458,018	٩, ٤٥٨, ٠١٨
Admn. Revenues	1,939,448	١, ٩٣٩, ٤٤٨
Scrap Revenues	2,046,896	٢, ٠٤٦, ٨٩٦
Capital Revenues	1,563,888	١, ٥٦٣, ٨٨٨
Real Estate Rent Revenues	1,160,520	١, ١٦٠, ٥٢٠
Cable Damage	1,803,390	١, ٨٠٣, ٣٩٠
Reconnecting Fees	938,841	٩٣٨, ٨٤١
Tender Sales	1,251,600	١, ٢٥١, ٦٠٠
Miscellaneous	9,461,917	٩, ٤٦١, ٩١٧
Total	31,902,891	٣١, ٩٠٢, ٨٩١

- 30- A number of items from the previous year have been reclassified to match those of the current year.

- ٢٩- **الإيرادات الأخرى :**
بلغت الإيرادات الأخرى ٣١,٩٠٢,٨٩١ ريال وهي عبارة عن :

	Saudi Riyals	ريال سعودي
Investment Revenues	2,278,373	٢, ٢٧٨, ٣٧٣
Contractors Penalties	9,458,018	٩, ٤٥٨, ٠١٨
Admn. Revenues	1,939,448	١, ٩٣٩, ٤٤٨
Scrap Revenues	2,046,896	٢, ٠٤٦, ٨٩٦
Capital Revenues	1,563,888	١, ٥٦٣, ٨٨٨
Real Estate Rent Revenues	1,160,520	١, ١٦٠, ٥٢٠
Cable Damage	1,803,390	١, ٨٠٣, ٣٩٠
Reconnecting Fees	938,841	٩٣٨, ٨٤١
Tender Sales	1,251,600	١, ٢٥١, ٦٠٠
Miscellaneous	9,461,917	٩, ٤٦١, ٩١٧
Total	31,902,891	٣١, ٩٠٢, ٨٩١

- ٣٠- تم إعادة تبويب بعض بنود سنة المقارنة حتى تتلامم مع تبويب العام الحالي .

- 25- **Balances of Other Creditors & Outstanding Debts :**
Other Creditors balances amounting to
S.R. 2,412,428,787 are as follows :

	Saudi Riyals	ريال سعودي
Shareholders Credits	409,226,040	٤٠٩, ٢٢٦, ٠٤٠
Customers Deposits	177,455,938	١٧٧, ٤٥٥, ٩٣٨
Documentary Creditors	418,148,772	٤١٨, ١٤٨, ٧٧٢
Big Customers Connections	133,006,192	١٣٣, ٠٠٦, ١٩٢
SCECO - East	1,269,865,403	١, ٢٦٩, ٨٦٥, ٤٠٣
Due Expenditures	2,744,718	٢, ٧٤٤, ٧١٨
Shareholders Deposits	1,139,694	١, ١٣٩, ٦٩٤
Others	842,030	٨٤٢, ٠٣٠
Total	2,412,428,787	٢, ٤١٢, ٤٢٨, ٧٨٧

- ٢٥- **أرصدة دائنة أخرى ومستحقات :**
الأرصدة الدائنة الأخرى البالغ قيمتها
٢,٤١٢,٤٢٨,٧٨٧ ريال عبارة عن :

	Saudi Riyals	ريال سعودي
Shareholders Credits	409,226,040	٤٠٩, ٢٢٦, ٠٤٠
Customers Deposits	177,455,938	١٧٧, ٤٥٥, ٩٣٨
Documentary Creditors	418,148,772	٤١٨, ١٤٨, ٧٧٢
Big Customers Connections	133,006,192	١٣٣, ٠٠٦, ١٩٢
SCECO - East	1,269,865,403	١, ٢٦٩, ٨٦٥, ٤٠٣
Due Expenditures	2,744,718	٢, ٧٤٤, ٧١٨
Shareholders Deposits	1,139,694	١, ١٣٩, ٦٩٤
Others	842,030	٨٤٢, ٠٣٠
Total	2,412,428,787	٢, ٤١٢, ٤٢٨, ٧٨٧

- 26- **Aizakat :**
The amount S.R. 7,902,904 of Zakat allocation, relates only to the years 1413H. & 1414H. no allocation has been made for the period 1406H. to 1412H. for the reason given in accounting policy item (12).

- ٢٦- **الزكاة الشرعية :**
مخصص الزكاة الشرعية البالغ قيمته ٧,٩٠٢,٩٠٤ ريال خاص بعامي ١٤١٣هـ و١٤١٤هـ. هذا فضلاً عن عدم تكوين مخصص للزكاة الشرعية إعتباراً من عام ١٤٠٦هـ إلى عام ١٤١٢هـ بالنسبة المشار إليه في السياسة رقم (١٢) .

- 27- **Direct Operational Expenditures :**
Direct Operational expenditures of the period 1/1/1414H. to 30/12/1414H. amounted to S.R.992,165,886 as follows :

	Saudi Riyals	ريال سعودي
Costs of Generation	711,573,016	٧١١, ٥٧٣, ٠١٦
Costs of T & D	209,600,364	٢٠٩, ٦٠٠, ٣٦٤
Costs of Customers Services	56,870,605	٥٦, ٨٧٠, ٦٠٥
Costs of System Operation	14,121,901	١٤, ١٢١, ٩٠١
Total	992,165,886	٩٩٢, ١٦٥, ٨٨٦

- ٢٧- **نفقات التشغيل المباشرة :**
بلغت نفقات التشغيل المباشرة عن الفترة من ١/١/١٤١٤هـ إلى ٣٠/١٢/١٤١٤هـ مبلغ ٩٩٢,١٦٥,٨٨٦ ريال وهي عبارة عن :

	Saudi Riyals	ريال سعودي
Costs of Generation	711,573,016	٧١١, ٥٧٣, ٠١٦
Costs of T & D	209,600,364	٢٠٩, ٦٠٠, ٣٦٤
Costs of Customers Services	56,870,605	٥٦, ٨٧٠, ٦٠٥
Costs of System Operation	14,121,901	١٤, ١٢١, ٩٠١
Total	992,165,886	٩٩٢, ١٦٥, ٨٨٦

- 28- **Administrative & General Expenses :**
The General & Adm. Expenses amounted to 138,361,799 S.R. as follows :

	Saudi Riyals	ريال سعودي
Board of Directors Session	76,500	٧٦, ٥٠٠
Top management Expenses	5,170,623	٥, ١٧٠, ٦٢٣
Planning, Organization & Information Centre Expenses	18,963,791	١٨, ٩٦٣, ٧٩١
Fin Affairs Expenses	29,479,825	٢٩, ٤٧٩, ٨٢٥
Adm. Expenses	84,671,060	٨٤, ٦٧١, ٠٦٠
Total	138,361,799	١٣٨, ٣٦١, ٧٩٩

- ٢٨- **المصروفات العمومية والإدارية :**
بلغت المصروفات العمومية والإدارية ١٣٨,٣٦١,٧٩٩ ريال تفصيلها كما يلي :

	Saudi Riyals	ريال سعودي
Board of Directors Session	76,500	٧٦, ٥٠٠
Top management Expenses	5,170,623	٥, ١٧٠, ٦٢٣
Planning, Organization & Information Centre Expenses	18,963,791	١٨, ٩٦٣, ٧٩١
Fin Affairs Expenses	29,479,825	٢٩, ٤٧٩, ٨٢٥
Adm. Expenses	84,671,060	٨٤, ٦٧١, ٠٦٠
Total	138,361,799	١٣٨, ٣٦١, ٧٩٩

NA2
23041571210
1238
20E
[1444]

P 16000250



CENTRE FOR ARAB GULF STUDIES

UNIVERSITY OF EXETER

13 FEB 1995

b 1606 0520

SAR
336.47621310
9538
SCE
[1994]

IN THE NAME
OF ALLAH THE BENEFICENT THE
MERCIFUL

CENTRE FOR ARAB GULF STUDIES

UNIVERSITY OF EXETER

13 FEB 1995

SAU
338.476213
109538
SCE
[1994]



Kingdom of Saudi Arabia

Saudi Consolidated Electric Company

Central Region

ANNUAL REPORT 1414H

